

GARANCIA KARTYA

1. Trading gépeire és szerszámaira a Polgári Törvénykönyv előírásainak megfelelő, a vásárlás dátumától számított 6/24 hónap időtartamú jótállás jár (a jótállási igény bejelentésekor a garanciakártyához mellékelni kell a vásárlást igazoló bizonylatot vagy számlát). Az egyéb közvetlen vagy közvetett személyi sérülések vagy anyagi károk nem tartoznak a jótállás hatálya alá.
2. A jótállás nem terjed ki a szakszerűtlen kezelésemből, a szerszám túlterheléséből, az útmutatóban lefektetett útmutatások be nem tartásából, az engedélyezetlen tartozékok használatából, az illetéktelen javításból, normál kopásból és elhasználódásból, valamint a szállítás közbeni károsodásokból eredő hibákra. A jótállás a következő tartozékokra sem terjed ki: motor, szénkefék, tömítések, forró levegővel működő alkatrészek és a rendszeres cserét igénylő alkatrészek.
3. Amennyiben a javítás nem esik a jótállás hatálya alá, annak minden költségét (beleértve magát a javítást, a javítóműhelybe, illetve az onnan történő elszállítását) a vásárlónak kell fedeznie, az érvényes árlista szerint. Lásd a [www](http://www.uni-max.com).
4. A jótállási igény bejelentésekor fel kell mutatnia a garanciakártyát, bizonyítania kell a vásárlás dátumát, meg kell adnia a gép sorozatszámát, szükség lesz továbbá az értékesítő cég pecsétjére, az eladó személy aláírására, valamint a vásárlási bizonylatra.
5. A jótállási igényt vagy a szerszámot értékesítő forgalmazó üzletében kell bejelenteni, vagy postán kell elküldeni az egyik javítóközpontba. Az értékesítő cég kötelessége a garanciakártya kitöltése (vásárlás dátuma, sorozatszám, céges pecsét és aláírás). Mindezeket az adatokat a vásárláskor kell rögzíteni.
6. A jótállási időszak annyival meghosszabbodik, amennyi ideig a szerszám a javítóközpontban volt. Ha a javítás vagy a hiba nem esik a jótállás hatálya alá, minden javítási és szállítási költséget a szerszám tulajdonosának kell fedeznie.
Mi azt javasoljuk, hogy a szerszámot eredeti csomagolásában küldje el. Kérjük, a csomagoláshoz mellékelje a hiba rövid leírását is.
7. Mielőtt javítani küldené, a szerszámot alaposan tisztítsa meg. Ha a beküldött szerszám piszkos, a javítóközpont visszaküldheti, vagy tisztítási díjat számíthat fel.

KH TRADING, Kft.
Pf. 142
1506 Budapest

Tel.: 06/40/900-800
Fax: 06/1/99-999-77
(csak egy helyi hívás díját fizeti)

A feltüntetett telefonszámok sorba vannak kötve tehát egy konkrét szám foglaltsága esetén a hívás egy másik szabad számra fut be, hogy a call-centrum mindig és mindenki részére elérhető legyen. A szolgáltatásaink minőségének javítása érdekében a hívásokat esetenként ellenőrizzük.

Nyitvatartási idő:
H - P: 8:00-17:00

INTERNET: www.uni-max.hu
ertekesites@uni-max.hu

Az áraink az ÁFA-t és a szállítási költségeket nem tartalmazzák.

Az áruszállításra a KH Trading s.r.o. Általános kereskedelmi feltételei az irányadóak.

Cégbejegyzés: Prágai Megyei Kereskedelmi Bíróság, C részleg, betét: 62401

Cégszám 25700758 Adószám 26961929-2-51

SZERVÍZ Logistic centre Klecany (Klecany Logisztikai Központ)
Topolová 483
250 67 Klecany
Cseh Köztársaság

| | | |
|---------------------------------|---|------------------------------|
| Termék: | FESTÉKSZÓRÓ PISZTOLY, HVLP RENDSZERŰ | |
| Típus: | 20150 | Sorozatszám (terméksorozat): |
| Gyártási dátum: | A javítóműhely megjegyzései: | |
| Eladási dátum, pecsét, aláírás: | | |

Helyesen kitöltött garanciakártya vagy a termék típusát is feltüntető vásárlási bizonylat (számla, vásárlási nyugta) hiányában, a jótállási igényt nem fogadjuk el.

www.uni-max.com

HASZNÁLATI ÚTMUTATÓ FESTÉKSZÓRÓ PISZTOLY, HVLP RENDSZERŰ



20150

Tisztelt Vásárló! Köszönjük, hogy a KH Trading s.r.o csörlőjét választotta!

Készségesen felajánljuk Önnek cégünk szolgáltatásait termékünk megvásárlása előtt, közben és utána.

Ha bármilyen kérdése, megjegyzése vagy ötlete merül fel, kérjük lépjen kapcsolatba kereskedelmi központunkkal. Minden tőlünk telhetőt megteszünk, hogy kérdését időben megválaszolhassuk.

Kérjük, hogy a gép használatba vétele előtt gondosan olvassa át ezt az útmutatót. Az Ön feladata, hogy áttanulmányozza a gép biztonságos használatához és üzemeltetéséhez szükséges útmutatókat, valamint, hogy tisztában legyen a gépek használata során felmerülő veszélyekkel.

FIGYELMEZTETÉS! Ne használja a gépet, amíg át nem olvasta ezt az egész kézikönyvet, és amíg a gép kezelésével meg nem ismerkedett. Tartsa meg ezt a kézikönyvet, később szüksége lehet rá.

A biztonsági útmutatásokra különlegesen nagy figyelmet fordítson. A biztonsági szabályok be nem tartása a kezelő vagy a közelben álló személyek sérülését, illetve a gép vagy a munkadarab rongálódását eredményezheti. Fordítson különösen nagy figyelmet a gépen látható biztonsági jegyzetekre és biztonsági címkékre. Azokat soha ne távolítsa el és ne rongálja meg.

Kérjük, írja be ebbe a rovatba a vásárlási számla számát és az eladási bizonylat számát.

A KÉSZÜLÉK ISMERTETÉSE

A festékszóró pisztolyhoz műanyag festéktartály tartozik, a festék adagolása és a levegő áramlása fokozatosan szabályozható. Használható kétrészes töltőalapozó festékekhez, kitöltő festékekhez és fedőfestékekhez.

A rozsdamentes acél szórófejnek és tűnek köszönhetően víz alapú festékekhez is alkalmazható. A szórópisztoly HVLP rendszerű (nagy mennyiségű levegőt áramoltat kis nyomáson), ezért kevesebb festéket fogyaszt, és egyenletes festett felületet biztosít. A szórókúp szélessége fokozatosan állítható.

MŰSZAKI JELLEMZŐK

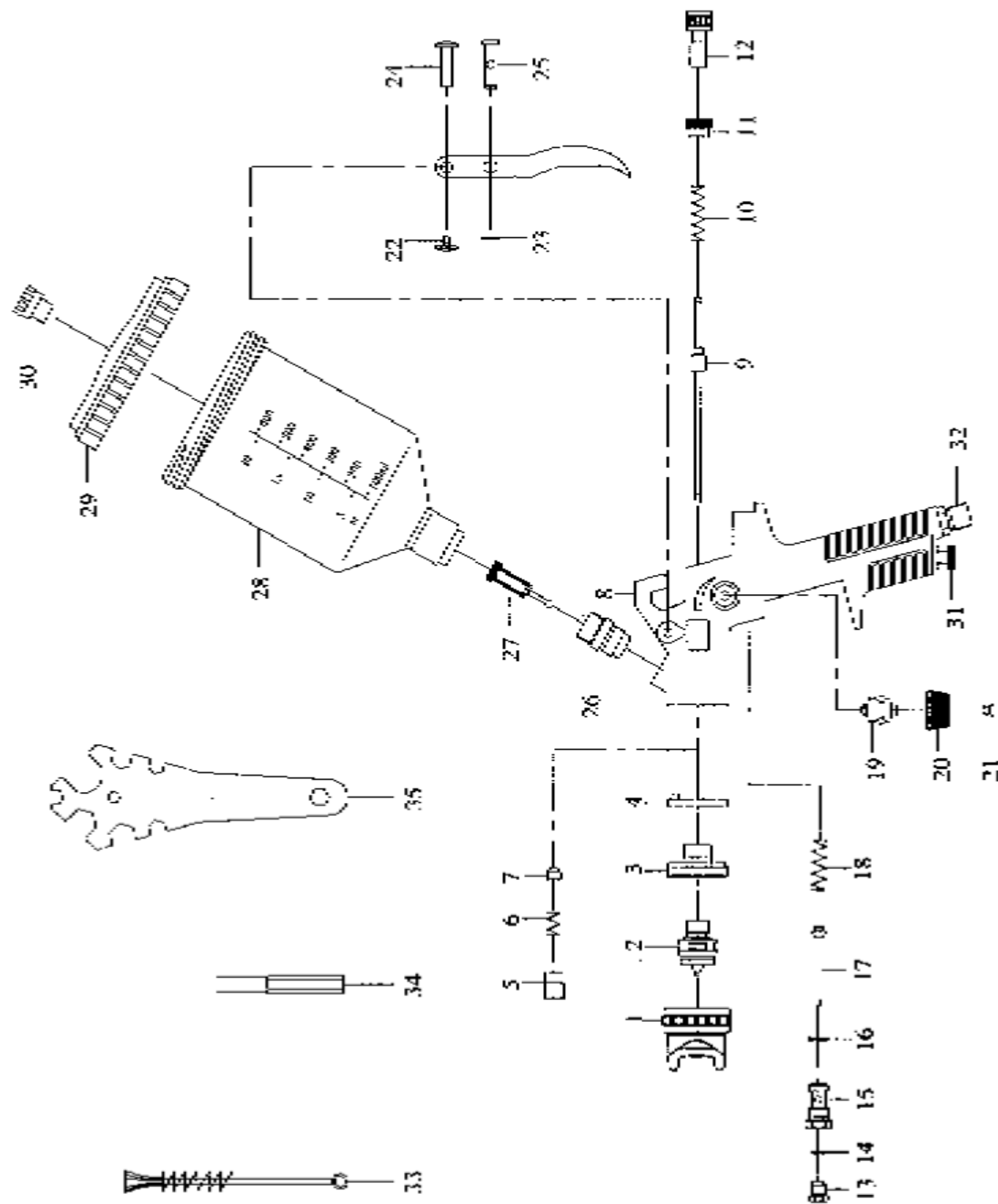
| | | |
|---------------------------------------|-----------|----------------------------|
| Festéktartály űrtartalma | | .0,6 l |
| Fúvóka átmérője (tűvel szabályozva) | | ∅ 1,4 mm |
| Fúvóka anyaga (festék) + szabályozótű | | rozsdamentes acél |
| Fúvóka átmérője (levegő) | | sárgaréz |
| Távolság a festendő felülettől | | 150 - 180 mm |
| Levegőfogyasztás 3 bar nyomásnál | | 110 - 380 liter percenként |
| Maximális nyomás | | 10 bar |
| Csatlakozó csavarmenet | | 1/4" |
| Bruttó súly | | 1,3 kg |
| Nettó súly | | 0,48 kg |

Az útmutatóban foglalt útmutatások, rajzok és egyéb információk pontossága a kinyomtatás dátumától függ. Folyamatosan végzett termékfejlesztésünkre való tekintettel fenntartjuk annak jogát, hogy a termék paraméterein a vásárló előzetes értesítése nélkül is módosításokat végezhessünk.

ALKATRÉSZLISTA

| Sorszám | Megnevezés |
|---------|--|
| 1 | SÁRGARÉZ LEVEGŐFÚVÓKA |
| 2 | ROZSDAMENTES ACÉL FESTÉKFÚVÓKA |
| 3 | SÁRGARÉZ ELOSZTÓGYŰRŰ MŰANYAG TÖMÍTÉSSEL |
| 4 | TÖMÍTÉS |
| 5 | RUGÓTÁMASZTÓ CSAVAR |
| 6 | TÖMÍTŐ RUGÓ |
| 7 | TÖMÍTÉS |
| 8 | A SZÓRÓPISZTOLY TESTE |
| 9 | FESTÉKSZABÁLYOZÓ TŰ |
| 10 | RUGÓ |
| 11 | BIZTOSÍTÓANYA |
| 12 | FESTÉKMENNYISÉGET SZABÁLYOZÓ CSAVAR |
| 13 | VEZETŐ |
| 14 | TÖMÍTÉS |
| 15 | SZELEPTEST |
| 16 | DUGATTYÚGYŰRŰ |
| 17 | DUGATTYÚ |
| 18 | BILLENTYŰ RUGÓJA |
| 19 | ÁLLÍTÓCSAVAR |
| 20 | CSAVAR |
| 21 | CSAVAR |
| 22 | NYOMÓGOMB |
| 23 | SZORÍTÓGYŰRŰ |
| 24 | CSAP |
| 25 | CSAP NYÍLÁSSAL |
| 26 | MENETES CSATLAKOZÓ |
| 27 | FESTÉKSZŰRŐ |
| 28 | MŰANYAG FESTÉKTARTÁLY |
| 29 | MŰANYAG BORÍTÓ |
| 30 | DUGASZ LÉGTELENÍTŐ NYÍLÁSSAL |
| 31 | LEVEGŐSZABÁLYOZÓ SZELEP TARTOZÉKAI |
| 32 | BELSŐ MENET, 1/4" |
| 33 | TISZTÍTÓKEFE |
| 34 | BELSŐ ÉS KÜLSŐ HATSZÖGŰ KULCS |
| 35 | KULCS |

RÉSZLETES RAJZ



BIZTONSÁGI ÓVINTÉZKEDÉSEK

- Ezt az eszközt csak 18 évesnél idősebb, a munkára illetve a környezetbiztonsági eljárásokra kiképzett személy használhatja.
- A berendezést kezelő személynek a berendezés kezelésére való alkalmasságát orvosi bizonyítvánnyal kell igazolnia.

A kézikönyvünkben használt szimbólumok jelentése

- ⚠ **Figyelmeztetés!**
Ez a szimbólum személyes sérülés vagy a készülék, illetve a munkadarabok károsodásának veszélyére figyelmeztet.
- ⚠ **Forgó alkatrészekbe való beakadás veszélye!**
Vigyázat! A forgó alkatrészek elkapathatják a laza ruházatot vagy az egyes testrészeket.
- ⚠ **Figyelmeztetés!**
Károsodás veszélye.
- i** **Megjegyzés:**
További tudnivalók.
- 🧑 **Használjon személyi védőfelszerelést.**
- 🚫 **Nyílt láng használata tilos.**
- 🚫 **Ne dohányozzon munka közben.**

⚠ Általános útmutatások

- A műanyag zsákok és a csomagolóanyagok kisgyermekre és állatokra veszélyesek.
- Győződjön meg arról, hogy ismeri a gépet, illetve annak a kezelését. Legyen tisztában a berendezés helytelen használatából fakadó veszélyekkel.
- Ha a gépet más személy használja, győződjön meg arról, hogy az illető is ismeri a biztonságos kezelés módját, és a helytelen használat esetén fennálló veszélyekkel is tisztában van.
- Rendkívül nagy figyelmet fordítson a biztonsági tájékoztatókra és biztonsági címkékre. Ne távolítsa el és ne rongálja meg őket.
Ha a figyelmeztető címke olvashatatlaná válik vagy megsérül, lépjen kapcsolatba forgalmazójával.
- Tartsa tisztán a munkaterületét. A piszkos és rendetlen munkaterület baleset forrása lehet.
- Soha ne dolgozzon szűk helyeken vagy gyengén megvilágított helyiségekben. Bizonyosodjon meg arról, hogy a padlózat stabil, és a munka kényelmesen elvégezhető. Munka közben stabil testtartást vegyen fel.
- Összpontosítson a munkára, és használja minden érzékszervét. Figyeljen a munkafolyamatra. Ne folytassa a munkát, ha már nem tud rá figyelni.
- Tartsa tisztán a szerszámait.
- Tartsa zsirmentesen és tisztán a fogantyúkat.

- Gondoskodjon arról, hogy gyermekek, illetéktelen személyek és állatok ne juthassanak be a műhelyébe.
- Kezét vagy lábát soha ne helyezze a munkaterületen belülre.
- Működésben lévő gépet soha ne hagyjon felügyelet nélkül.
- A gépet csak a rendeltetésének megfelelően használja.
- Viseljen személyi védőfelszerelést: védőszemüveg, fülvédő, légzésvédő, biztonsági cipő stb.
- Ne nyúljon ki túl messzire, és mindkét kezét használja.
- Soha ne végezzen munkát alkohol vagy más drog hatása alatt.
- Ne használja a gépet, ha szédül vagy gyengének érzi magát.
- Szigorúan tilos a gépen bármiféle módosítást vagy átalakítást végezni. NE HASZNÁLJA a készüléket, ha bármilyen repedést vagy egyéb sérülést talál rajta.
- Működésben lévő gépen soha ne végezzen karbantartást.
- Ha bármilyen szokatlan jelet lát vagy furcsa hangot hall, azonnal hagyja abba a munkát.
- Használatuk után ne felejtse el az összes kulcsot és csavarhúzókat levenni a gépről.
- Használat előtt győződjön meg arról, hogy minden csavar biztonságosan meg van húzva.
- Gondoskodjon a gép megfelelő karbantartásáról. Használat előtt bizonyosodjon meg, hogy a készülék biztonságos működésre alkalmas állapotban van, és sérülésmentes.
- Javításhoz csak eredeti alkatrészeket használjon fel.
- Nem eredeti vagy a gyártó által nem engedélyezett alkatrészek felhasználása a kezelőszemélyzet sérüléséhez vezethet.
- A gépet csak olyan munkára használja, amilyenre az alkalmas. Ne terhelje túl a gépet és tartozékait. Nehézüzemű igénybevétellel járó munkát ne végezzen az ahhoz szükségesnél kisebb teljesítményű géppel.
- Ne terhelje túl. Úgy mérje fel a feladatot, hogy az kényelmes sebességgel végrehajtható legyen. A berendezés túlterhelése miatt bekövetkező károk nem tartoznak a jótállás hatálya alá.
- Védje a gépet szélsőségesen magas hőmérséklettől és közvetlen napsugárzástól.
- Ez a gép nem alkalmas nedves körülmények közötti vagy víz alatti munkavégzésre.
- Ha a berendezést nem használja, száraz és jól elzárt helyen tárolja, ahol gyermekek nem férhetnek hozzá.
- Bekapcsolás előtt győződjön meg arról, hogy minden biztonsági elem megfelelően és hatékonyan működik. Bizonyosodjon meg arról, hogy minden mozgó alkatrész megfelelő és működőképes állapotban van.
- Használat előtt győződjön meg arról, hogy a készülék egyik része sem repedt és nem is akadt el. Ellenőrizze, hogy minden alkatrész megfelelően van-e csatlakoztatva és beszerelve. Kerüljön minden olyan körülményt, mely a gép megfelelő működését kedvezőtlenül befolyásolhatná.
- Minden sérült alkatrészt és biztonsági elemet meg kell javítani vagy ki kell cserélni, kivéve, ha ez az útmutató másképpen rendelkezik.



Finommechanika

- Soha ne rögzítse satuval a gépet.
- Ügyeljen arra, hogy a készülék ne essen le, és ne ütődjön hozzá semmihez. A munka befejezése után helyezze vissza a gépet a védőburkolatába.



Összeszerelés

- A gépet csak akkor használja, ha a kézikönyvünkben megadott útmutatásoknak megfelelően teljesen össze van szerelve.



Járműjavító műhely tartozékai és felszerelései

- Mielőtt a járművön bármilyen munkaműveletbe kezdene, ellenőrizze, be van-e húzva a rögzítőfék, és a jármű elmozdulás ellen biztosítva van-e.



Az érvényben lévő jogi előírásoknak megfelelően, a tömítőgyűrűk kopó alkatrészeknek számítanak, és azokra a jótállás nem terjed ki.



A készülék használatának részletes ismertetését ez az útmutató nem tartalmazza, mert a gyártó/forgalmazó feltételezi, hogy a felhasználónak már van tapasztalata az ehhez hasonló munkákban. Továbbá, az alkalmazandó jog ezt a készüléket szabadon árusítható és mindennapi használatú eszközként tartja nyilván. Ha a felhasználó nem ismeri e készülék használatát, javasoljuk, hogy forduljon a Munkabiztonsági Osztályhoz, ahol bővebb tájékoztatást kaphat.

Kenés

Megfelelő zsírral rendszeresen kenje a munkavégző felületeket.

LESELEJTÉZÉS

- A használt festékeket és festékkihígítókat a hulladékkezelési jogi előírásoknak megfelelően kell megsemmisíteni.

Élettartamának végén a gépet az érvényes előírásoknak és szabályoknak megfelelően selejtezze ki. Az Ön készüléke fém- és műanyag alkatrészekből áll, amelyek szétválogatásuk után újrahasznosíthatók.

1. Szerelje szét a gép minden részét.
2. Anyaguk szerint válassza szét az alkatrészeket (pl. fém, gumi, műanyag stb.). További feldolgozás céljából, a szétválogatott alkatrészeket juttassa el egyik közeli újrahasznosító létesítménybe.

Az újrahasznosító központok földrajzi elhelyezkedését a helyi polgármesteri hivataltól tudhatja meg, vagy megtalálhatja az interneten.



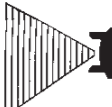
VIGYÁZAT

Ha a gép elromlik, küldje vissza a forgalmazóhoz gyors javításra. Kérjük, mellékelje hozzá a hiba rövid leírását. Ezzel megkönnyíti a javítást. Ha a gép még jótállási időn belül van, mellékelje hozzá a garanciakártyát és a vásárlási bizonylatot. A jótállási időszak letelte után a gépét speciális áron javítjuk.

A szállítás közbeni rongálódás megelőzése érdekében a gépet jól csomagolja be, vagy használja fel az eredeti csomagolóanyagot. A szállítás folyamán bekövetkező, a gép helytelen csomagolásából adódó károkért nem vállalunk felelősséget. Ha a fuvarozónál ez ügyben panaszt emel, kártérítési igényének elbírálásánál a csomagolás szintje és módja jelentős szerepet játszik.

Megjegyzés: A kézikönyvünkben található képek és tartalom valamint a valóságos termék vagy tartozékok között lehetnek kisebb eltérések. Ez folyamatosan végzett termékfejlesztésünk következménye. Hasonló jellegű kisebb eltérések a termék funkcionalitását nem befolyásolják.

HIBAEHÁRÍTÁS

| Hibajelenség | Hibaok | Kijavítása |
|---|--|---|
| 1. Szivárog a fúvóka | 1. A tömitést akadályozó idegen anyag van a fúvóka és a tű között | 1. Tisztítsa meg a folyadéktűt és a folyadékfúvókát, vagy tegyen be új fúvókát |
| 2. A folyadéktű eresztí a festéket - tű tömitése | 2. Az önfeszítő tű tömitése sérült vagy elveszett | 2. Cserélje ki a tű tömitését |
| 3. A festékszórás sarló alakzatú |  3. Szarv alakú légüregek vagy eltömődött levegőkör | 3. Áztassa meg hígítóban, majd tisztítsa meg a fúvókával - tisztítótű. |
| 4. Cseppszerű vagy ovális szórás alakzat |  4. Szennyeződés a fúvókában vagy a levegőkimenetnél | 4. Forgassa el a levegőfúvókát 180 fokkal. Ha még mindig hibás a szórás alakzat, tisztítsa meg a fúvókát és a levegőkört. |
| 5. A festék szórásánál ingadozás észlelhető |  5. Túl kevés a festék a tartályban, a folyadékfúvóka nem elég feszes, a tű tömitése sérült, a fúvóka piszkos vagy sérült | 5. Töltsön bele festéket, húzza meg az alkatrészeket, szükség esetén pedig tisztítsa meg vagy cserélje ki őket. |
| 6. Anyagbuborékok vagy hólyagok a festékcsőszében | 6. Porlasztott levegő áramlik a festékcsondon keresztül a tartályba. A festékfúvóka nem elég feszes. A levegőfúvóka nincs egészen becsavarva, a levegővezeték eltömődött és az ülék hibás, vagy a fúvókabetét beszorult. | 6. Húzza meg, tisztítsa meg vagy cserélje ki az alkatrészeket. |

KARBANTARTÁS

- Tartsa tisztán a szerszámot/gépet. A szerszámokra rakódott szennyeződés azok szerkezetébe juthat, és azzal a készülék károsodását okozhatja.
- Agresszív tisztítószerrel vagy festékfűtővel ne tisztítsa a készüléket.
- A műanyag alkatrészeket szappanos vízben megnedvesített puha ronggyal tisztítsa.
- Ha nem használja a készüléket, zsírozza le, majd a korrózió megelőzése végett száraz helyen tárolja.

⚠ Festékszórás művelet

- Festékszórás közben ne dohányozzon, ne étkezzon és ne használjon nyílt lángot.
- Gondoskodjon a munkaterület megfelelő szellőztetéséről.
- Ne használjon olyan elszívőrendszert, amelyik nem robbanásveszélyes környezetben történő használatra készült.
- Viseljen személyi védőfelszerelést: légzésvédő, védőszemüveg, füldugó. Festékszórás közben a zajszint a 90 dB-t is elérheti.
- Hígítót tartalmazó festékek végzett munkánál mindig minden biztonsági előírást tartson be.
- Ne használja a festékszórót hőtermelő eszközök, nyílt láng, konyhai tűzhely, szikrakibocsátó forrás, kapcsoló vagy egyéb gáz vagy elektromos hőforrás közelében. Lakkszórás közben igen gyúlékony gázok keletkeznek.
- A festékszórót ne irányítsa emberre vagy állatra. A festékek és a tisztítószeres súlyos szemsérülést okozhatnak.
- A gépet csakis a rendeltetésének megfelelően használja.
- Használat előtt győződjön meg arról, hogy minden csavar biztonságosan meg van húzva.

⚠ Sűrített levegő

- A száraz és sűrített levegőnek rendelkeznie kell meghatározott tulajdonságokkal és nyomással, és megfelelő mennyiséget kell belőle áramoltatni. Ha túl nagy a levegő nyomása, megrövidül a készülék élettartama, gyorsabban elhasználódik, és nagyobb a személyi sérülés veszélye.
- A gép és a levegőszállító eszköz közötti csatlakozónak az előírt méretűnek kell lennie.
- Vízre különösen ügyeljen, mert az megrongálhatja a szerszámot. Ne feledje naponta kiengedni a kondenzvizet a kompresszor nyomástartályából, és ne felejtse el a sűrített levegő tömlőjét kiszárítani.
- Gondoskodjon arról, hogy a gép belsejébe ne kerülhessen szennyeződés. Ennek érdekében tartsa tisztán a levegő be- és kimeneti nyílásokat.
- Mielőtt lecsatlakoztatná a sűrített levegős csövet vagy tömlőt, kapcsolja ki a sűrített levegő táplálását. Várjon, amíg a nyomás kiegyenlítődik.
- Az esetleges szivárgás észlelése érdekében munkakezdés előtt ellenőrizzen minden csatlakozót és minden csövet. Ha szivárgást talál, azonnal szüntesse meg. A kompresszor szivárgása és a túlterhelése jelentős mértékben megnöveli az üzemköltséget.
- Rendszeresen vizsgálja át a nyomást szállító tömlőket és a csőrendszert. Ha sérülést vagy szivárgást észlel, azonnal állítsa le a munkát, és haladéktalanul cseréltesse ki a hibás tömlőt. A nyomás alatt lévő csöveket nem szabad megcsavarni. Figyelje a tömlő felületén látható vonalat. Őrizze meg e vonal egyenességét.
- A túlnyomásos tömlőket nem szabad olyan helyeken átvezetni, ahol azok megsérülhetnek vagy bevágódhatnak.
- Az új tömlőket fúvassa át sűrített levegővel.
- Ha a tömlőt különféle tárgyakon kénytelen átvezetni, használjon tömlővédő burkolatot, és azt rendszeresen vizsgálja is át.
- Védőkupakok és dugók használatával akadályozza meg, hogy szennyeződés jusson a gép belsejébe.

ÖSSZESZERELÉS

- Mielőtt a csomagolóanyagot eldobná, győződjön meg arról, hogy semmi nem maradt benne. Ha mégis maradt benne alkatrész, vegye ki és szerelje be. Az esetleg hiányzó alkatrészek ellenőrzéséhez használja fel az alkatrészlistát és a szerelési rajzot.

A FESTÉKSZÓRÓ KEZELÉSE

Beindítás

A festékszórót összeszerelt állapotban szállítjuk. Használatba vétel előtt alkalmas festékhígítóval tisztítsa meg a készüléket.

A tisztításhoz ne használjon agresszív festékhígítót, mint pl. acetont, halogénezett szénhidrogént, triklór-etilént, perklór-etilént stb. Ezek a vegyületek megtámadhatják a műanyag festéktartályt és a gumitömítést. A tisztításhoz csak olyan festékhígítókat használjon, amelyek az előbbi vegyületeket nem tartalmazzák. Tisztításnál a savakat mellőzze.

A szórópisztoly használata

A jó minőségű festés első és igen fontos előfeltétele, hogy ismerje a készülék használatát.

- A szórópisztolyt a festendő felületre merőlegesen tartva mozgassa, a felülettől mindig ugyanakkora távolságra.
- A felhasznált festék tulajdonságainak megfelelően állítsa be a szórópisztolyt. Festés előtt egy apró darab anyagon végezzen próbafestést.
- Miután a szórópisztolyt a festeni kívánt felületnek megfelelő helyzetbe állította, nyomja meg a billentyűt. Amikor a festeni kívánt felület szélén áthaladt, engedje fel a billentyűt. Így módon a lehető legjobb eredményt éri el.
- A szórópisztoly és a festendő felület közti távolságnak 15-30 cm között kell lennie. Ez a távolság függ a nyomástól és a festendő felület típusától.
- A festéket egyenletesen és megfelelőe hígításban kell felvinni.

A sűrített levegő mennyiségének szabályozása

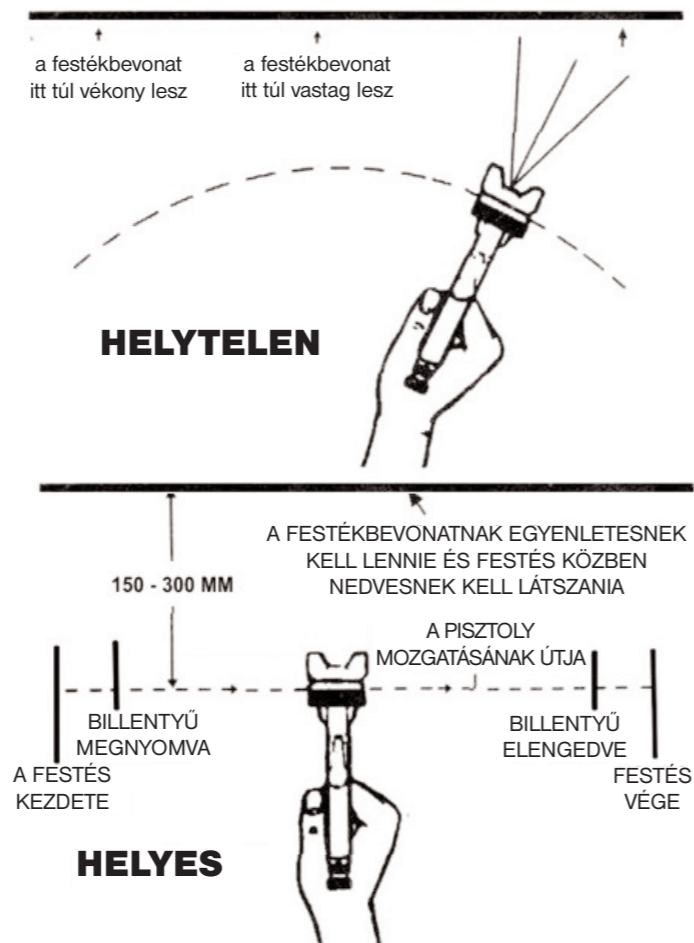
- A bemenő levegő mennyisége a **31.** állítócsavarral szabályozható.

A festék mennyiségének szabályozása

- A festék mennyisége, illetve a billentyű emelésének mértéke a **12.** állítócsavarral szabályozható. A csavar jobbra forgatásával növekszik a mennyiség, és fordítva.
- A beállított helyzetet a **11.** anyával rögzíthető.

A szórókúp alakjának állítása

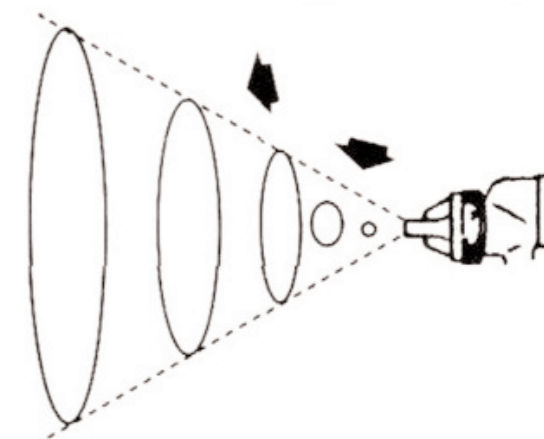
- A **19.** állítócsavarral állítható. Kör- és sok más alakzatot is beállíthat.
- Köralakzatot a csavar jobbra forgatásával állíthat be. A csavar balra forgatásával a köralakzat folyamatosan szóróalakzattá alakul át.
- Ha növeli a szóróalakzat szélességét, több festékre lesz szüksége. Ezért állítania kell a festék mennyiségén a **12.** csavarral, hogy a festék jobban befogja a felületet.



A festékcsóva/alakzat helyzete

Normál működés esetén a kifolyónyílás szárnyai függőleges helyzetben vannak (ld. az ábrát). Így vízszintes, legyőzőszerű alakzathoz jut, amely biztosítja, hogy a festék maximálisan befogja a felületet a szórópisztoly festendő felület feletti előre-hátra mozgása közben.

- Vegye le az 1. levegőfúvóka záróanyáját, és a fúvóka forgatásával állítsa be a festékcsóva helyes irányát. Húzza meg az anyát és nyomja meg röviden a billentyűt, hogy ellenőrizhesse a beállított helyzetet. Szükség esetén ismételje meg az előbbi lépéseket.



A szétszóródás csökkentése és a maximális hatékonyság elérése érdekében próbálja a lehető legkisebb nyomást alkalmazni.

Festékszóró fúvóka cseréje

- Lazítsa meg a **11.** biztosítóanyát, és csavarja ki teljesen a **12.** csavart. Vigyázat! A csavart egy összenyomott rugó kinyomja - sérülésveszély.
- Csavarja ki a záróanyát a levegőfúvókával, és helyezze óvatosan a munkapadra, ahol nincs kitéve rongálódás veszélyének. A sárgaréz puha fém, és a megrongálódott fúvóka nem javítható.
- A mellékelt **35.** kulccsal csavarja ki a **2.** fúvókát.
- Az összeszerelést fordított sorrendben végezze el.

A 3. levegőelosztó gyűrű szétszerelése

- Vegye ki a **2.** festékfúvókát a korábban ismertetett módon.
- A **3.** gyűrűt az idom belső hatszögű részével valamint a **34.** és **35.** külső hatszögű kulccsal lazítsa ki.

A munka befejezése

- A munka befejezése után a festéket azonnal öntse ki a tartályból, és keverje megfelelő festékhígítóhoz.
- A festékszórás maximális mennyiségének beállítása (**12.** csavar). Vigyázat! Előfordulhat, hogy a csavar teljesen kijön, a rugó kilöki. A festékszóró alapos megtisztításához nyomja meg a billentyűt. A festékszóróból tiszta hígítónak kell jönnie.
- Ha a festék a készülék belsejében megszárad, a pisztoly súlyosan megrongálódhat. A pisztoly belsejébe száradt festéket nagyon nehéz, sőt néha lehetetlen eltávolítani.
- Ha a szórópisztolyt hosszú ideig tárolja, csavarja ki teljesen a **12.** csavart, hogy csökkentse a **2.** fúvóka és a **9.** tű kopását.