

GARANCIAKÁRTYA

1. A KH Trading gépeire és szerszámaira a Polgári Törvénykönyv előírásainak megfelelő, a vásárlás dátumától számított 6/24 hónap időtartamú jótállás jár (a jótállási igény bejelentésekor a garanciakártyához mellékelni kell a vásárlást igazoló bizonylatot vagy számlát). Az egyéb közvetlen vagy közvetett személyi sérülések vagy anyagi károk nem tartoznak a jótállás hatálya alá.
2. A jótállás nem terjed ki a szakszerűtlen kezelésből, a szerszám túlterheléséből, az útmutatóban lefektetett útmutatások be nem tartásából, az engedélyezetlen tartozékok használatából, az illetéktelen javításból, normál kopásból és elhasználódásból, valamint a szállítás közbeni károsodásokból eredő hibákra. A jótállás a következő tartozékokra sem terjed ki: motor, szénkefék, tömitések, forró levegővel működő alkatrészek és a rendszeres cserét igénylő alkatrészek.
3. Amennyiben a javítás nem esik a jótállás hatálya alá, annak minden költségét (beleértve magát a javítást, a javítóműhelybe, illetve az onnan történő elszállítását) a vásárlónak kell fedeznie, az érvényes árlista szerint. Lásd a [www](http://www.khtrading.hu).
4. A jótállási igény bejelentésekor fel kell mutatnia a garanciakártyát, bizonyítania kell a vásárlás dátumát, meg kell adnia a gép sorozatszámát, szükség lesz továbbá az értékesítő cég pecsétjére, az eladó személy aláírására, valamint a vásárlási bizonylatra.
5. A jótállási igényt vagy a szerszámot értékesítő forgalmazó üzletében kell bejelenteni, vagy postán kell elküldeni az egyik javítóközpontba. Az értékesítő cég kötelessége a garanciakártya kitöltése (vásárlás dátuma, sorozatszám, céges pecsét és aláírás). Mindezeket az adatokat a vásárláskor kell rögzíteni.
6. A jótállási időszak annyival meghosszabbodik, amennyi ideig a szerszám a javítóközpontban volt. Ha a javítás vagy a hiba nem esik a jótállás hatálya alá, minden javítási és szállítási költséget a szerszám tulajdonosának kell fedeznie. Mi azt javasoljuk, hogy a szerszámot eredeti csomagolásában küldje el. Kérjük, a csomagoláshoz mellékelje a hiba rövid leírását is.
7. Mielőtt javítani küldené, a szerszámot alaposan tisztítsa meg. Ha a beküldött szerszám piszkos, a javítóközpont visszaküldheti, vagy tisztítási díjat számíthat fel.

KH TRADING, Kft.

**Pf. 142
1506 Budapest**

Tel.: 06/40/900-800 **Fax:** 06/1/99-999-77
(csak egy helyi hívás díját fizeti)

A feltüntetett telefonszámok sorba vannak kötve tehát egy konkrét szám foglaltsága esetén a hívás egy másik szabad számra fut be, hogy a call-centrum mindig és mindenki részére elérhető legyen. A szolgáltatásaink minőségének javítása érdekében a hívásokat esetenként ellenőrizzük.

Nyitvatartási idő:

H - P: 8:00-17:00

INTERNET: www.uni-max.hu
ertekesites@uni-max.hu

Az áraink az ÁFA-t és a szállítási költségeket nem tartalmazzák.

Az áruszállításra a KH Trading s.r.o. Általános kereskedelmi feltételei az irányadóak.

Cégbejegyzés: Prágai Megyei Kereskedelmi Bíróság, C részleg, betét: 62401

Cégszám 25700758 Adószám 26961929-2-51

SZERVÍZ

Logistic centre Klecany (Klecany Logisztikai Központ)
Topolová 483
250 67 Klecany
Cseh Köztársaság

Termék:	FÓLIAELTÁVOLÍTÓ KÉSZÜLÉK	
Típus:	AR4023B	Szériaszám (termékszéria):
Gyártás dátuma:		A javítóközpont megjegyzései:
Eladás dátuma, pecsét, aláírás:		

Helyesen kitöltött garanciakártya vagy a termék típusát is feltüntető vásárlási bizonylat (számla, vásárlási nyugta) hiányában jótállási igényt nem fogadunk el.

www.uni-max.com

HASZNÁLATI ÚTMUTATÓ

FÓLIAELTÁVOLÍTÓ KÉSZÜLÉK



AR4023B

Tisztelt Vásárló! Köszönjük, hogy a KH Trading s.r.o csörlőjét választotta!

Készségesen felajánljuk Önnek cégünk szolgáltatásait termékünk megvásárlása előtt, közben és utána.

Ha bármilyen kérdése, megjegyzése vagy ötlete merül fel, kérjük lépjen kapcsolatba kereskedelmi központunkkal. Minden tőlünk telhetőt megteszünk, hogy kérdését időben megválaszolhassuk.

Kérjük, hogy a gép használatba vétele előtt gondosan olvassa át ezt az útmutatót. Az Ön feladata, hogy áttanulmányozza a gép biztonságos használatához és üzemeltetéséhez szükséges útmutatókat, valamint, hogy tisztában legyen a gépek használata során felmerülő veszélyekkel.

FIGYELMEZTETÉS! Ne használja a gépet, amíg át nem olvasta ezt az egész kézikönyvet, és amíg a gép kezelésével meg nem ismerkedett. Tartsa meg ezt a kézikönyvet, később szüksége lehet rá.

A biztonsági útmutatásokra különlegesen nagy figyelmet fordítson. A biztonsági szabályok be nem tartása a kezelő vagy a közelben álló személyek sérülését, illetve a gép vagy a munkadarab rongálódását eredményezheti. Fordítson különösen nagy figyelmet a gépen látható biztonsági jegyzetekre és biztonsági címkékre. Azokat soha ne távolítsa el és ne rongálja meg.

Kérjük, írja be ebbe a rovatba a vásárlási számla számát és az eladási bizonylat számát.

LEÍRÁS

Ez a készülék, felület kikészítésére ("finiselésére") alkalmas, elsősorban a ragasztós fóliák nyomának eltávolítására. A különleges gumiból készített, sima vagy fogazott kerekek eltávolítják a járművek karosszéria elemeiről és más, sima felületekről, a ráragasztott fóliák ragasztó-nyomait. A szerszám tökéletes tartását a kiegészítő kar biztosítja, ami segít az elcsúszás elkerülésében. A berendezés biztonsági kapcsolóval rendelkezik, megakadályozandó a nemkívánt félrecsúszást. A levegőt alul vezeti ki és körben, a bevezetés körül.

A fordulatszám: 3 600 [min⁻¹] és a sűrítettlevegő nyomása: 6,3 [bar].

Tartalék kerekek (tárcsák) külön is rendelhetők. A rendelés száma: AS70A - polírozó kerék (tárcsa) a BAS fólia eltávolítására.

MŰSZAKI JELLEMZŐK

Névleges üresjáratú fordulatszám	.3 600 [min ⁻¹]
Kerék (tárcsa) átmérője	∅ 100 mm
Belső átmérő	∅ 13 mm
Polírozó kerék (tárcsa) vastagsága:	.16 mm
Szerszám (berendezés) hossza, fogantyúval és tárcsával együtt:	.230 mm
Szélesség	.200 mm
Magasság	.100 mm
Csomagolási méretek (hossz x szélesség x magasság)	.260 × 120 × 100 mm
Brutto tömeg	.1,6 kg
A sűrített levegő max. nyomása	.6,3 bar

Az útmutatóban foglalt útmutatások, rajzok és egyéb információk pontossága a kinyomtatás dátumától függ. Folyamatosan végzett termékfejlesztésünkre való tekintettel fenntartjuk annak jogát, hogy a termék paraméterein a vásárló előzetes értesítése nélkül is módosításokat végezhessünk.

JAVÍTÁSI ÉS KARBANTARTÁSI JELENTÉS

Jelentés és karbantartási jelentés:

DÁTUM	JAVÍTÁSI ÉS KARBANTARTÁSI JELENTÉS	JAVÍTÓMŰHELY

ALKATRÉSZEJEGYZÉK

Pozíciószám	Megnevezés	Pozíciószám	Megnevezés
1	Levegő bevezetés, 1/4" belső menettel	29	Casing
2	Fojtószelep	30	Bolygómű belső tű
3	Motor burkolat - berendezés fogantyúja	31	Bolygómű
4	Mozgató kar, csapja	32	Csapágy tömítő betét
5	Control lever	33	Golyóscsapágy
6	O-gyűrű	34	Rögzítőanya
7	Szelepház	35	Csapágy
8	O-gyűrű	36	Golyóscsapágy
9	Szelepszár	37	Fogaskerék
10	Rugós szelep	38	Sarok burkolat
11	Air volume regulator	39	Kenőcsőcs
12	O-gyűrű	40	Golyóscsapágy
13	O-gyűrű	41	Shaft 5/16 x 24t
14	Chocking valve stud	42	Burkolat
15	Golyóscsapágy	43	Kapocs
16	Záró edény	44	Golyóscsapágy
17	Henger	45	Csapágyfedél
18	Rugós csap	46	Corrugated press washer
19	Rugós csap	47	Flexibilis, biztonsági csapszeg
20	Rotor lapátok	48	Kerék (tárcsa) illesztő adapter
21	Rotor	49	AS70A - Polírozó kerék (tárcsa), fólia eltávolítására
22	Rugó	50	Side wrench OK 13 and 15
23	Első tartály	51	Elülső burkolat
24	Golyóscsapágy	52	Hatlap-fejű anya
25	Csapágy tömítő betét	53	Hátsó burkolat
26	Áttételi mű, belső meghajtó rendszere	54	Csavar
27	Golyóscsapágy	55	Tartólemez
28	Meghajtott áttétel	56	Kerék (tárcsa) adapter
		57	Habosított gumi-szűrő

BIZTONSÁGI ÓVINTÉZKEDÉSEK

- Ezt a berendezést szakember kezelheti, 18 éves vagy efeletti kora, akit munka- és környezetvédelmi oktatásban részesítettek.
- A berendezést üzemeltető személy rendelkezzen orvosi alkalmassági igazolással arról, hogy ezt a berendezést üzemeltetheti.

Javasoljuk, hogy helyezzenek ki figyelmeztető táblákat a munkaterület környezetében:

- "A leggyakoribb sérülések elkerülése" - SÜRÍTETTLEVEGŐVEL MŰKÖDŐ SZERSZÁMOK"

Biztonsági jelölések és öntapadós biztonsági matricák:



Viseljen védő szemüveget



Használjon fülvédőt



Használjon védőkesztyűt



Használjon védő ruházatot



A beüzemelés előtt olvassa el a Kezelési Utasítást

Az öntapadós címkéket a gép olyan helyeire ragassza, ahol azokat a kezelő úgy a munkavégzés előtt, mint közben is láthatja.



Általános tudnivalók

- A műanyag tasakok és csomagoló anyagok veszélyt jelentenek a kisgyermek és állatok számára.
- Győződjön meg arról, hogy ismeri a berendezés kezelését, és teljesen elsajátította annak kezelési módszereit. Ismerje a veszélyforrásokat, ha a berendezést nem rendeltetésszerűen használja.
- Bárkinek, aki üzemelteti a berendezést, ismernie kell a berendezés biztonságos üzemeltetését, és tudatában kell lennie a használat során felmerülő veszélyeknek és kockázatoknak.
- Minden esetben fordítson különleges figyelmet a biztonsági feliratokon feltüntetetteknek. Ne távolítsa el, és ne rongálja meg a feliratokat. Ha a figyelmeztető címke olvashatatlanná válik, lépjen kapcsolatba a forgalmazóval.
- Tartsa a munkaterületét tisztán. A rendezetlen és szennyezett környezet baleseteket okozhat.
- Soha ne dolgozzon szűk vagy rosszul megvilágított helyiségben. Ügyeljen arra, hogy a padló szilárd és teherbíró, ahol szabadon mozoghat. Minden esetben stabil testhelyzetet vegyen fel.
- Folyamatosan kísérelje figyelemmel a munkáját, és minden figyelmét a munkára összpontosítsa. Ne folytassa a tevékenységét, ha nem képes összpontosítani arra.
- Tartsa a berendezést tisztán.
- A fogantyúk legyenek zsír és piszok mentesek.
- Ügyeljen arra, hogy sem gyermekek, sem illetéktelen személyek, sem állatok ne juthassanak a munkaterületre.
- Ne tegye sem kezét, sem lábát a munkavégzés helyére.
- Soha ne hagyja felügyelet nélkül a berendezést, amikor dolgozik vele.
- Minden esetben rendeltetésszerűen használja a berendezést.
- Használjon egyéni (munkavédelmi) felszerelést, mint védőszemüveget, fülvédőt, lélegző maszkot, munkavédelmi lábbelit, stb.
- Ne nyúljon ki túl messzire, és mindkét kezét használja.
- Soha ne végezzen tevékenységet alkoholos vagy kábítószeres (gyógyszere) befolyásoltság alatt.
- Ha szédül vagy gyengének érzi magát, ne használja a gépet.

- A berendezés bármilyen módosítása vagy megváltoztatása szigorúan tilos. NE HASZNÁLJA A BERENDEZÉST, ha azon repedéseket vagy károsodásokat észlel.
- Működésben lévő gépen soha ne végezzen karbantartást.
- Ha szokatlan jelenségeket vagy különös hangokat észlel, azonnal állítsa le a berendezést és a tevékenységét hagyja abba.
- Használatuk után, mindig távolítsa el a kulcsokat és a csavarhúzókat a gépről.
- Használat előtt győződjön meg arról, hogy minden csavar biztonságosan meg van húzva.
- Rendszeresen végezzen karbantartást. Használat előtt győződjön meg, hogy a berendezés üzemképes és nem károsodott.
- Javításjhoz kizárólag eredeti tartalék alkatrészeket használjon fel.
- A gyártó által nem jóváhagyott kiegészítők és toldalékok használata a kezelő személyzet sérülését okozhatja.
- A munka jellegének megfelelő szerszámot használjon. Ne terhelje túl a berendezést vagy annak tartozékait. Ne kísérelje meg a berendezést nem megfelelő betáppal üzemeltetni, nehéz munkák esetében.
- Ne terhelje túl a berendezését. A munkaterhelést úgy mérje fel, hogy azt kényelmes sebességgel elvégezhető legyen. A berendezés túlterhelése miatti károsodásokat a jótállás nem fedezi.
- A berendezést ne tegye ki túlzott hőhatásoknak és a közvetlen napsugárzásnak.
- Ezt a berendezést nem nyirkos vagy víz alatti alkalmazásra terveztük.
- Ha nem használja a berendezést, tárolja száraz és biztonságos helyen, gyermekektől elzárva.
- Használatba vétel előtt, győződjön meg arról, hogy valamennyi biztonsági készülék üzemképes. Bizonyosodjon meg arról, hogy minden mozgó alkatrész megfelelő állapotban van.
- Használat előtt győződjön meg arról, hogy nincs törött vagy beszorult alkatrész. Ügyeljen arra, hogy valamennyi alkatrész a terveknek megfelelően, összeszerelt állapotban van. Óvakodjon minden olyan körülménytől, ami a berendezés rendeltetésszerű használatát akadályozná.
- Ha a Kezelési Utasítás másként nem rendelkezik, valamennyi sérült alkatrészt és biztonsági elemet meg kell javítani, vagy ki kell cserélni.

⚠ **Összeszerelés**

- Ne használjon olyan szerszámot, ami a karbantartási utasítás szerint, nincs teljesen összeszerelve.

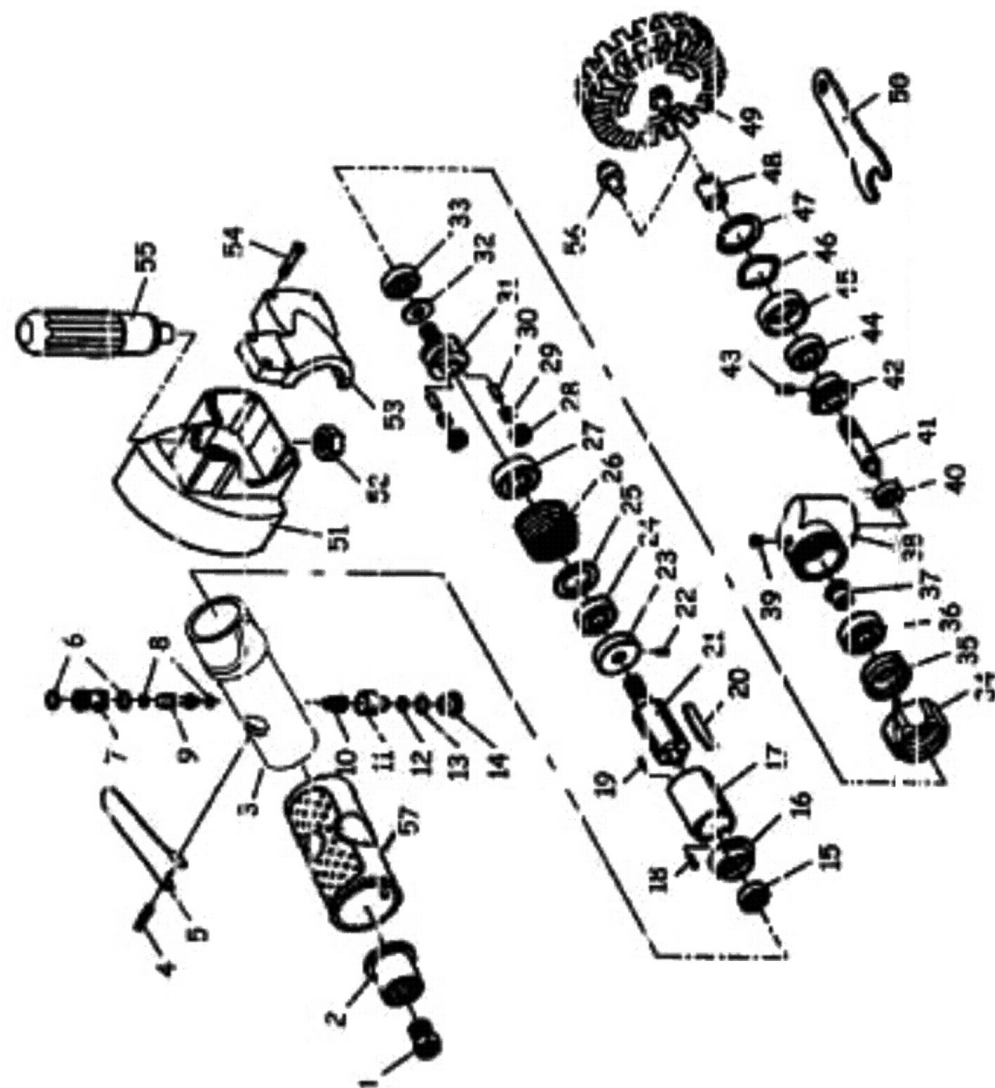
⚠ **Autó szervíz berendezések**

- Mielőtt bármilyen javítási munkába kezdene, rögzítse a járművet elmozdulás ellen.

⚠ **Sűrítettlevegő**

- Száraz, sűrítettlevegőt kell a berendezéshez használni, meghatározott nyomáson, és megfelelő mennyiségben. A magasabb levegőnyomás a berendezés élettartamát megrövidíti, és a sérülés kockázatát jelenti.
- A sűrítettlevegő csatlakozás mérete feleljen meg az előírtaknak.
- Ügyeljen a vízre, ami, jelenlétében, károsítja a berendezést. Ne felejtse el naponta leüríteni a kompresszor kondenzvizét, és kiszárítani a tömlőt, ami a sűrítettlevegőt a berendezéshez szállítja.
- Ügyeljen arra, hogy szennyeződés ne kerülhessen a berendezés belsejébe. A bemeneti és kimeneti nyílásokat tisztán kell tartani.
- A csatlakozások szétbontását megelőzően, a munkanyomást egyenlítse ki környezeti nyomásra.
- Munka megkezdése előtt ellenőrizze a csatlakozások gáztömörtségét. Ha szivárgást észlel, azonnal hárítsa el a hibát.
- A szivárgás túlterheli a kompresszort, és jelentős többletköltséget jelent.
- Rendszeresen ellenőrizze a nyomó- és egyéb vezetékeket. Ha hibát vagy szivárgást észlel, azonnal hárítsa azt el. A nyomás alatti tömlők nem csavarodhatnak meg. Figyeljen a tömlőn lévő vonalra. A tömlő legyen a lehető legegyszerűbb.

RÉSZLETES ALJATRÉSZ RAJZOK



MEGSEMMISÍTÉS

Ha a szerszám működési élettartamának végére ért, azt a hatályos szabályoknak és rendelkezéseknek megfelelően kell leselejtezni. Az Ön szerszáma fém- és műanyag alkatrészekből áll, amelyek szétválogatásuk után újrahasznosíthatók.

1. Szerelje szét a szerszám minden részét.
2. Az alkatrészeket anyaguk szerint válassza szét (pl. fém, gumi, műanyag, stb.).

További feldolgozás céljából, a szétválogatott alkatrészeket juttassa el az egyik közeli újrahasznosító létesítménybe.

VIGYÁZAT

Ha a gép elromlik, küldje vissza a forgalmazóhoz gyors javításra. Kérjük, mellékelje hozzá a hiba rövid leírását. Ezzel megkönnyíti a javítást. Ha a gép még jótállási időn belül van, mellékelje hozzá a garanciakártyát és a vásárlási bizonylatot. A jótállási időszak letelte után a gépet speciális áron javítjuk.

A szállítás közbeni rongálódás megelőzése érdekében a gépet jól csomagolja be, vagy használja fel az eredeti csomagolóanyagot. A szállítás folyamán bekövetkező, a gép helytelen csomagolásából adódó károkat nem vállalunk felelősséget. Ha a fuvarozónál ez ügyben panaszt emel, kártérítési igényének elbírálásánál a csomagolás szintje és módja jelentős szerepet játszik.

Megjegyzés: A kézikönyvünkben található képek és tartalom valamint a valóságos termék vagy tartozékok között lehetnek kisebb eltérések. Ez folyamatosan végzett termékfejlesztésünk következménye. Hasonló jellegű kisebb eltérések a termék funkcionalitását nem befolyásolják.

- A nyomótömlőt nem szabad olyan helyeken vezetni, ahol mechanikai sérülés érheti, vagy éles sarkokon elakadhat.
- Az új tömlőket fúvassa át sűrítettlevegővel.
- Amikor a tömlőt (épület) szerkezeteken kell átvezetni, használjon karimákat (gyűrűket) a tömlő védelme érdekében. Rendszeresen ellenőrizze a tömlőt.
- Használjon védő szelencéket és fedeleket, hogy a szerszámba szennyeződés ne juthasson be.



Kézi szerszámok

- Ne helyezze a gépet a munkaasztalra, amíg teljesen le nem állt.
- Amikor a gépet a munkaasztalra helyezi, ügyeljen arra, hogy a szerszám semmihez ne érjen hozzá.
- Satuval soha ne rögzítse a szerszámot/gépet.
- Ügyeljen arra, hogy a munkadarabot megfelelően rögzítette. Gondosan/ügyelve távolítsa el/szabadítsa ki a munkadarabot a megfogásból.



Forgó szerszámok

- Minden esetben viseljen alkalmas munkaruházatot (ne viseljen laza /lezser/ öltözéket, nyakkendőt, ékszerket, stb.). A hosszú hajat össze kell fogni, és a háta mögé kell rögzíteni. Ne viseljen szakadt lábbelit. A madzsettákat törje fel. A gép mozgó alkatrészei általi bekapás veszélye.
- Ne távolítsa el a védőburkolatokat. Ügyeljen arra, hogy a kezelő személyzet megfelelően védett.
- A mozgó alkatrészekkel, üzemelés közben, ne kerüljön kapcsolatba. Kezeit tartsa távol a berendezés mozgó és forgó alkatrészeitől.

ÖSSZESZERELÉS

Mielőtt a csomagolóanyagot kidobná, győződjön meg arról, hogy semmi nem maradt benne. Ha maradt még alkatrész a dobozban, szerelje azt a gépre. Segítségül használja fel az alkatrészlistát.

A berendezést kartondobozban szállítjuk le. A csomag (olás) az alábbi egységeket tartalmazza:

- | | |
|----|---|
| 01 | Kartondoboz |
| 02 | Tartólemez |
| 03 | Rögzítőcsavar |
| 04 | Rögzítőanya |
| 05 | Betét, csapokkal |
| 06 | Gumi kerék (tárcsa) Ø 100/13 és 16 mm vastag |
| 07 | Kulcs OK 13 |
| 08 | Kulcs OK 15 |
| 09 | Polírozó berendezés, polírozó kerék- (tárcsa) - burkolattal |
| 10 | Kezelési Utasítás |

Sűrítettlevegő bevezetés. Legnagyobb nyomás: 6,3 bar, belső 1/4" menettel.

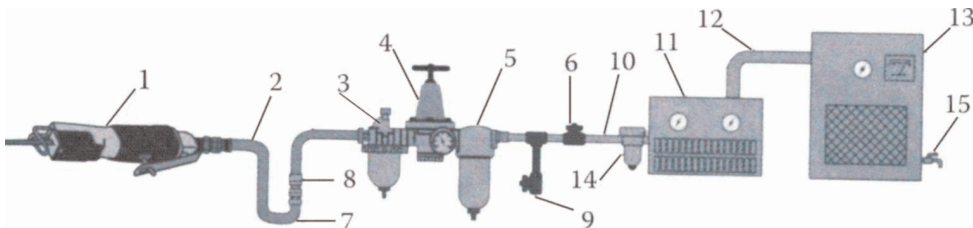
Az 1/4" menetes csatlakozáshoz illő, 6 mm-es tömlőt a **J1257** rendelési számon rendelheti meg. Javasoljuk, hogy gyors-csatlakozós, keresztszektű csökkentő elemet szereljen be, aminek rendelési száma: **12151** (lásd a katalógust), és a tömlő végén használjon megfelelő illesztést.

Összeszerelési Műveletek

- Győződjön meg arról, hogy a doboz minden alkatrészt tartalmaz, és azok megfelelő állapotban vannak (lásd a fenti alkatrészjegyzéket).
- Helyezze a **(03)** rögzítő csavart a **(06)** gumikerék (tárcsa) nyílásába, és a **(05)** tűskéket, a keréktől (tárcsától) elfelé, rögzítse a **(04)** csavarral és anyával. Gyengén húzza meg a **(07)** kulcs segítségével.
- A menet **(03)** fennmaradó részét hajtsa be a tengely menetes részébe. Használja a **(08)** kulcsot, és helyezze azt a tengely végének lapos részére. Használja a **(07)** kulcsot, és tegye azt rá a hatlapfejű anyára **(04)**, és könnyedén húzza meg az illesztést.
- Szerelje fel a **(02)** fogantyút a berendezés **(01)** burkolatára.
- Caseppentsen néhány csepp olajat a levegő bevezetésbe, aminek belső átmérője: (1/4").
- Csatlakoztassa a sűrítettlevegő vezetékét a bemenethez. A tömlőt nem szállítjuk a berendezéssel. Ügyeljen arra, hogy a csatlakoztatás ideje alatt a sűrítettlevegő ellátást elzárta. A csatlakozást teflon-szalaggal szigetelje.
- A gép használatra kész.

BERENDEZÉS CSATLAKOZTATÁSÁNAK ÁBRÁJA

Leírás:



- Pneumatikus berendezés - szerszám
- Sűrítettlevegő tömlő: 3/8" (belső méret)
- Kenő egység
- Nyomásszabályozó
- Szűrő
- Leállító szelep
- Spirál tömlő
- Csatlakoztató és rögzítő
- Mindennapi leeresztő nyílás
- Cső: 1/2" (12,7 mm) vagy nagyobb és betét
- Air drier
- Cső: 1" (25,4 mm) vagy nagyobb és betét
- Sűrítettlevegő kompresszor
- Automatikus leeresztő nyílás
- Mindennapi leeresztő nyílás

ÜZEMELTETÉS

Használat előtt győződjön meg, hogy a kerék (tárcsa) megfelelően rögzített, és a védő burkolat, fel van szerelve. Ügyeljen arra is, hogy az egyéni védőfelszerelés rendben legyen. Munkavégzés közben a mandzsettákat fel kell gombolni.

Ha a berendezést összeállította, és az használatra kész, amint a Kezelési Utasítás előírta, nyissa meg a sűrítettlevegő ellátást. Ügyeljen arra, hogy a sűrítettlevegő nyomása 6,3 [bar] legyen.

Indítsa el a berendezést, megnyomva a gombot és a kart.

Legyen kész a szerszám első visszaütésére. A különleges gumi kerék (tárcsa) lehetőséget nyújt a ragasztók, autó-karosszéria és más sima felületekről történő eltávolítására. A tökéletes tartást a kiegészítő fogantyú teszi lehetővé, ami megakadályozza az elcsúszást.

KARBANTARTÁS

- Tartsa a berendezést tisztán. A szerszámból származó szennyeződések elkoszolhatják a berendezést, és ezzel kárt okozhatnak.
- Ne használjon erős mosószereket vagy festék oldószereket, a berendezés megtisztításához.
- A műanyag alkatrészeket szappanos vízben, megnedvesített puha ronggyal tisztítsa.
- A fémfelületeket paraffinolajba mártott ronggyal tisztítsa és kenje.
- Ha nem használja a gépet, zsírozza le, és a korrózió megelőzése végett tartsa száraz helyen.
- Valamennyi karbantartási munkát csak szakképzett személyzet végezheti.
- A javításokhoz csak eredeti tartalék alkatrészeket használjon fel.



A hatályos jogszabályok szerint, a gumi kereket (tárcsát) fogyó- kopó alkatrésznek kell tekinteni, amire a jótállás nem terjed ki.



A gép használatának részletes ismertetését ez a kézikönyv nem tartalmazza, mert a gyártó/forgalmazó feltételezi, hogy a felhasználónak már van tapasztalata hasonló munkákban. Továbbá, az alkalmazandó jog ezt a gépet szabadon árusítható és mindennapi használatú eszközként tartja nyilván. Ha a felhasználó nem ismeri a berendezés használatát, javasoljuk, hogy bővebb tájékoztatásért forduljon a Munkabiztonsági Osztályhoz.

Kenés

Kenje meg a munka-felületeket megfelelő zsírral, és rendszeresen ellenőrizze a zsírozó csöcsöket. A nem megfelelő mértékű kenés megrongálhatja a csiszoló pneumatikus motorját, vagy olyan károsodást okozhat, amit a jótállás nem fedez.

Időről-időre (de rendszeres időközönként, 50 óra használat után), töltsé újra a zsírozó csöcsöket, nyomás alatti kenőanyaggal (lásd: **39 pozíció**), a részletes alkatrész rajzon.