

GARANCIAKÁRTYA

1. A KH Trading gépeire és szerszámaira a Polgári Törvénykönyv előírásainak megfelelő, a vásárlás dátumától számított 6/24 hónap időtartamú jótállás jár (a jótállási igény bejelentésekor a garanciakártyához mellékelni kell a vásárlást igazoló bizonylatot vagy számlát). Az egyéb közvetlen vagy közvetett személyi sérülések vagy anyagi károk nem tartoznak a jótállás hatálya alá.
2. A jótállás nem terjed ki a szakszerűtlen kezelésemből, a szerszám túlterheléséből, az útmutatóban lefektetett útmutatások be nem tartásából, az engedélyezetlen tartozékok használatából, az illetéktelen javításból, normál kopásból és elhasználódásból, valamint a szállítás közbeni károsodásokból eredő hibákra. A jótállás a következő tartozékokra sem terjed ki: motor, szénkefék, tömitések, forró levegővel működő alkatrészek és a rendszeres cserét igénylő alkatrészek.
3. Amennyiben a javítás nem esik a jótállás hatálya alá, annak minden költségét (beleértve magát a javítást, a javítóműhelybe, illetve az onnan történő elszállítás) a vásárlónak kell fedeznie, az érvényes árlista szerint. Lásd a [www](http://www.khtrading.hu).
4. A jótállási igény bejelentésekor fel kell mutatnia a garanciakártyát, bizonyítania kell a vásárlás dátumát, meg kell adnia a gép sorozatszámát, szükség lesz továbbá az értékesítő cég pecsétjére, az eladó személy aláírására, valamint a vásárlási bizonylatra.
5. A jótállási igényt vagy a szerszámot értékesítő forgalmazó üzletében kell bejelenteni, vagy postán kell elküldeni az egyik javítóközpontba. Az értékesítő cég kötelessége a garanciakártya kitöltése (vásárlás dátuma, sorozatszám, céges pecsét és aláírás). Mindezeket az adatokat a vásárláskor kell rögzíteni.
6. A jótállási időszak annyival meghosszabbodik, amennyi ideig a szerszám a javítóközpontban volt. Ha a javítás vagy a hiba nem esik a jótállás hatálya alá, minden javítási és szállítási költséget a szerszám tulajdonosának kell fedeznie. Mi azt javasoljuk, hogy a szerszámot eredeti csomagolásában küldje el. Kérjük, a csomagoláshoz mellékelje a hiba rövid leírását is.
7. Mielőtt javítani küldené, a szerszámot alaposan tisztítsa meg. Ha a beküldött szerszám piszkos, a javítóközpont visszaküldheti, vagy tisztítási díjat számíthat fel.

KH TRADING, Kft.

**Pf. 142
1506 Budapest**

Tel.: 06/40/900-800 **Fax:** 06/1/99-999-77
(csak egy helyi hívás díját fizeti)

A feltüntetett telefonszámok sorba vannak kötve tehát egy hívás egy másik szabad számra fut be, hogy a call-centrum mindig és mindenki részére elérhető legyen. A szolgáltatásaink minőségének javítása érdekében a hívásokat esetenként ellenőrizzük.

Nyitvatartási idő:

H - P: 8:00-17:00

INTERNET: www.uni-max.hu
ertekesites@uni-max.hu

Az áraink az ÁFA-t és a szállítási költségeket nem tartalmazzák.

Az áruszállításra a KH Trading s.r.o. Általános kereskedelmi feltételei az irányadóak.

Cégbejegyzés: Prágai Megyei Kereskedelmi Bíróság, C részleg, betét: 62401

Cégszám 25700758 Adószám 26961929-2-51

SZERVÍZ

**Logistic centre Klecany (Klecany Logisztikai Központ)
Topolová 483
250 67 Klecany
Cseh Köztársaság**

Termék:	PNEUMATIKUS KAROSSZÉRIAFŰRÉSZ. AT-7039	
Típus:	AT7039	Szériaszám (termékszéria):
Gyártás dátuma:		A javítóközpont megjegyzései:
Eladás dátuma, pecsét, aláírás:		

Helyesen kitöltött garanciakártya vagy a termék típusát is feltüntető vásárlási bizonylat (számla, vásárlási nyugta) hiányában jótállási igényt nem fogadunk el.

uni-max

HASZNÁLATI ÚTMUTATÓ

PNEUMATIKUS KAROSSZÉRIAFŰRÉSZ. AT-7039



AT7039

Tisztelt Vásárló! Köszönjük, hogy a KH Trading s.r.o csőrőlőjét választotta!

Készségesen felajánljuk Önnek cégünk szolgáltatásait termékünk megvásárlása előtt, közben és utána.

Ha bármilyen kérdése, megjegyzése vagy ötlete merül fel, kérjük lépjen kapcsolatba kereskedelmi központunkkal. Minden tőlünk telhetőt megteszünk, hogy kérdését időben megválaszolhassuk.

Kérjük, hogy a gép használatba vétele előtt gondosan olvassa át ezt az útmutatót. Az Ön feladata, hogy áttanulmányozza a gép biztonságos használatához és üzemeltetéséhez szükséges útmutatókat, valamint, hogy tisztában legyen a gépek használata során felmerülő veszélyekkel.

FIGYELMEZTETÉS! Ne használja a gépet, amíg át nem olvasta ezt az egész kézikönyvet, és amíg a gép kezelésével meg nem ismerkedett. Tartsa meg ezt a kézikönyvet, később szüksége lehet rá.

A biztonsági útmutatásokra különlegesen nagy figyelmet fordítson. A biztonsági szabályok be nem tartása a kezelő vagy a közelben álló személyek sérülését, illetve a gép vagy a munkadarab rongálódását eredményezheti. Fordítson különösen nagy figyelmet a gépen látható biztonsági jegyzetekre és biztonsági címkékre. Azokat soha ne távolítsa el és ne rongálja meg.

Kérjük, írja be ebbe a rovatba a vásárlási számla számát és az eladási bizonylat számát.

LEÍRÁS

A pneumatikuskarosszéria-fűrész, könnyű, és egyszerűen használható eszköz. Közvetlen és alakra alakított vágásokra alkalmas. Biztonsági kar és egy állítható, belső szabályozó vezérli. Számos fűrészemelő garantálja a gyors-vágást, a vágás tisztán tartása mellett. A változtatható ütőszám, lehetőséget nyújt arra, hogy a vágás mélységét is szabályozzuk. A fűrész, rendkívül alkalmas, autók karosszériájának javítására. A levegő kilépő oldalan (csonkon), hangtompítóval rendelkezik.

A szállítás tartozékai: Egyéb kiegészítőket is meg lehet rendelni az ABS001szám alatt.

Fűrészlap: 18 foggal - 1 db.

Fűrészlap: 24 foggal - 1 db.

MŰSZAKI JELLEMZŐK

Levegő (sűrítettlevegő) csatlakozó menet:	G1/4"
Működtető (üzemi) nyomás	6 - 8 bar
Levegő (sűrítettlevegő) fogyasztás	170 l.min. ⁻¹
Emelések (fűrészlap rezgésének) száma	10 000 min. ⁻¹
Vágandó anyag legnagyobb vastagsága	
Acél	1,6 mm
Alumínium	2,0 mm
Üvegszálal (mű)anyag	2,5 mm
Csomagolási méretek: (H x SZ x M)	255 × 80 × 45 mm
Brutto tömeg:	0,75 kg

Az útmutatóban foglalt útmutatások, rajzok és egyéb információk pontossága a kinyomtatás dátumától függ. Folyamatosan végzett termékfejlesztésünkre való tekintettel fenntartjuk annak jogát, hogy a termék paraméterein a vásárló előzetes értesítése nélkül is módosításokat végezhessünk.

A kormányrendeletnek, megfelelően, ami a zaj és rezgés okozta ártalmakra vonatkozik, a berendezés legnagyobb használati ideje, 248 [min] per egy (db) 8 órás műszak.

A normál üzemmód mellett kibocsátott 85dB zajszint, függ a feldolgozandó (megtanulandó) anyagtól, és időnként, magasabb is lehet. Fontos, hogy jó minőségű fűlvédőt használjon.

JAVÍTÁSI ÉS KARBANTARTÁSI JELENTÉS

Jelentés és karbantartási jelentés:

DÁTUM	JAVÍTÁSI ÉS KARBANTARTÁSI JELENTÉS	JAVÍTÓMŰHELY

ALKATRÉSZJEGYZÉK

TÉTELSZÁM	MEGNEVEZÉS	DB	TÉTELSZÁM	MEGNEVEZÉS	DB
01	Szelep csavar	1	25	Zárófedél	1
02	Tömítés, O-gyűrű	1	26	Csavar	2
03	Tömítés, O-gyűrű	1	27	Tartókeret	1
04	Levegő (nyomás) szabályozó	1	28	Duggattyú készlet	1
05	Rugós szelep	1	29	Biztonsági csavar	2
06	Szelepszár	1	30	6 HR nagy 2 mm imbuszkulcs	1
07	Tömítés: O-gyűrű	1	31	Megvezetősík	1
08	Szelepház	1	32	Fűrészlap	1
09	Belépő oldali alátétek	1	33	Hosszú, rögzítő megvezetés	1
10	Tömítő csavar	4	33A	Rövid, rögzítő megvezetés	11
11	Tömítés	1	34	Fűrészlap megvezetés	4
12	Kar-rögzítő csapszeg	1	35	6 HR nagy 4 mm imbuszkulcs	1
13	Vezérlőkar	1	36	Csavar	1
14	Szelepház	1	37	Felső alátét	1
15	Burkolat	1	38	Fűrészlap megvezetés (terelő)	2
16	Henger	1	39	Híd	1
17	Szelep csatlakozás	1	40	Első ütközésgátló	1
18	Szelepvezérlés	1	41	Hátsó ütközésgátló	2
19	Tömítés	1	42	Görgős csapszeg	1
20	Tömítő csavar	2	43	Felfüggesztés	2
21	Szelep tömítés	1	44	Tömítőgyűrű	1
22	Szeleptömb	1	45	Tömítőgyűrű	1
23	Csavar	2	46	Sealing ring	1
24	Burkolat	2	47	Csavar	1

BIZTONSÁGI ÓVINTÉZKEDÉSEK

- **Ezt a berendezést, készüléket, szakképzett ember használhatja, 18 éves, vagy idősebb, aki megkapta a munkavédelmi és környezetvédelmi oktatást.**
- **Bármilyen más személy, aki működteti ezt a berendezést, rendelkezzen orvosi igazolással, ami kimondja, hogy alkalmas (és felhatalmazott) ennek a berendezésnek (készüléknek) a kezelésére.**

Javasoljuk, hogy helyezzenek ki figyelmeztető táblákat a munkahely frekvenciált részein.

- **"A leggyakoribb sérülések elkerülése" - FÉMLEMEZ VÁGÁSA, ÉS VÁGÓ-OLLÓK".**

A biztonsági jelölések értelmezése:



Ujj megvágásának veszélye.



Viseljen védőkesztyűt



Viseljen védő lábbelit



Viseljen fülvédőt



Viseljen védőruházatot



Viseljen védőszemüveget



Az alkalmazás megkezdése előtt olvassa el a Kezelési Utasítást.

A jelöléseket (jelzéseket) tegye látható helyre, ahol, minden körülmények között azok láthatók, a berendezés (készülék) kezelője által, és az indítást, beüzemelést megelőzően.



Általános tudnivalók

- A műanyag tasakok és csomagolóanyagok, veszélyt jelentenek a kisgyermek és állatok számára.
- Győződjön meg arról, hogy ismeri az eszközt, és otthonos az alkalmazásában. Ismeri azokat a veszélyeket, amelyek a nem rendeltetésszerű felhasználásból erednek.
- Bármely személy, aki használja ezt a berendezést (készüléket), ismeretében kell legyen a berendezés (készülék) biztonságos felhasználásával, és tudnia kell minden kockázatról és veszélyről, ami ennek használatával kapcsolatban felmerülhet.
- Minden esetben vegye figyelembe, és tartsa be a feliratokon lévő utasításokat. Ne távolítsa el, és ne károsítsa azokat. Ha a figyelmeztető jelzések károsodnak, vagy olvashatatlanná válnak, értesítse a szállítót.
- Munkahelyét tartsa tisztán. A rendezetlen és koszos munkahely, baleseteket okozhat.
- Soha ne végezzen munkát szűkös vagy rosszul világított helyiségben. Ügyeljen arra, hogy a padlózat biztonságos, és a munkáját kényelmesen végezheti. A munkavégzés során vegyen fel kényelmes testtartást.
- Folyamatosan ügyeljen a munkájára, és az érzékeit a munkára összpontosítsa. Ne folytassa a munkáját, amikor nem képes arra odafigyelni.
- Tartsa a készülékeit (berendezéseit), tisztán.
- A fogantyúkat, legyenek szárazok, petróll és zsírtól mentesek.
- Ügyeljen arra, hogy sem gyermek, sem illetéktelen személy, sem állat nem férhet a munkaasztalához (munkahelyéhez).
- Sem lábát, sem kezét ne helyezze a munkaterületére.
- Soha ne hagyja a működésben lévő berendezését, készülékét, felügyelet nélkül.
- Minden esetben csak rendeltetésszerűen használja.
- Használja az egyéni védőfelszereléseket, mint: védőszemüveg, fülvédő, lélegeztető, biztonsági lábbeli, stb.
- Soha ne nyúljon át az egyik kezével a másik fölé, és mindkét lezét egyszerre használja.
- Soha ne dolgozzon alkoholos vagy kábítószeres befolyásolt állapotban.

- Ne használja (működtesse) a berendezést, amikor gyenge vagy szédülékeny.
- A szerszám (berendezés, készülék) bármilyen módosítása, szigorúan TILOS. Ha bármikor, a készüléken (berendezésen) repedést észlel, NE HASZNÁLJA TOVÁBB.
- Karbantartást soha ne végezzen, amikor a berendezést (készüléket) használják.
- Ha bármilyen szokatlan jelenséget, kopást, észlel, idegen hangot hall, azonnal állítsa le a berendezést (készülékét), és hagyja abba a munkálatokat.
- A felhasználást követően, minden esetben, távolítsa el minden csöklücsöt vagy csavarhúzó a berendezésből, (készülékből).
- Mielőtt használatba veszi (a berendezést - készüléket), győződjön meg arról, hogy valamennyi csavart rendszeresen meghúzták.
- A karbantartást rendszeresen végezze el. Mielőtt használatba venné, győződjön meg arról, hogy a készülék jó, és üzemképes állapotban van.
- A javításokhoz kizárólag eredeti alkatrészeket használjon.
- A nem a gyártó által ajánlott tartalék alkatrészek vagy kiegészítők alkalmazása, a kezelő személyzet sérülését okozhatja.
- Az adott munkálatokhoz használjon megfelelő szerszámot vagy berendezést. Soha ne terhelje túl a berendezést vagy szerszámot. Soha ne kísérelje meg az eszközt, gyenge teljesítménnyel használni.
- Ne terhelje túl a berendezését. Mérje fel a munka-terhelést úgy, hogy azt, elfogadható sebességgel legyen képes elvégezni. o A szerszám túlterhelése miatti igény nem tartozik a szavatosság alá.
- Ne tegye ki magas hőmérsékletnek vagy közvetlen napfénynek.
- Ezt a berendezést (készüléket) nem párás környezetbe és nem víz alatti használatra terveztük.
- Ha a készüléket (berendezést) nem használja, tartsa száraz és biztonságos helyen, ahol nem kerülhet gyermekek közelébe.
- Használatbavétel előtt győződjön meg arról, hogy valamennyi biztonsági felszerelés megfelelően és hatékonyan működik. Győződjön meg arról, hogy minden mozgó alkatrész kiváló, működőképes állapotban van.
- Használatba vétel előtt győződjön meg, hogy nincs repedt vagy megszorult alkatrész. Győződjön meg, hogy minden alkatrész megfelelően rögzített és összeszerelt állapotban van. Figyeljen minden olyan körülményre, ami az eszköz rendeltetésszerű működtetésére káros befolyást gyakorolhatna.
- Ha a jelen kezelési utasítás másképpen nem rendelkezik, valamennyi sérült alkatrészt vagy biztonsági elemet meg kell javítani, vagy ki kell cserélni.

⚠ **Finom mechanika**

- Soha ne használjon szorítót (sikattyút) két szerszám összefogására.
- Védje a szerszámot az ütésektől és a leeséstől.

⚠ **Összeszerelés**

- Ne használja a szerszámot, ha nincs teljesen összeszerelve, a jelen kezelési utasításban foglaltak szerint.

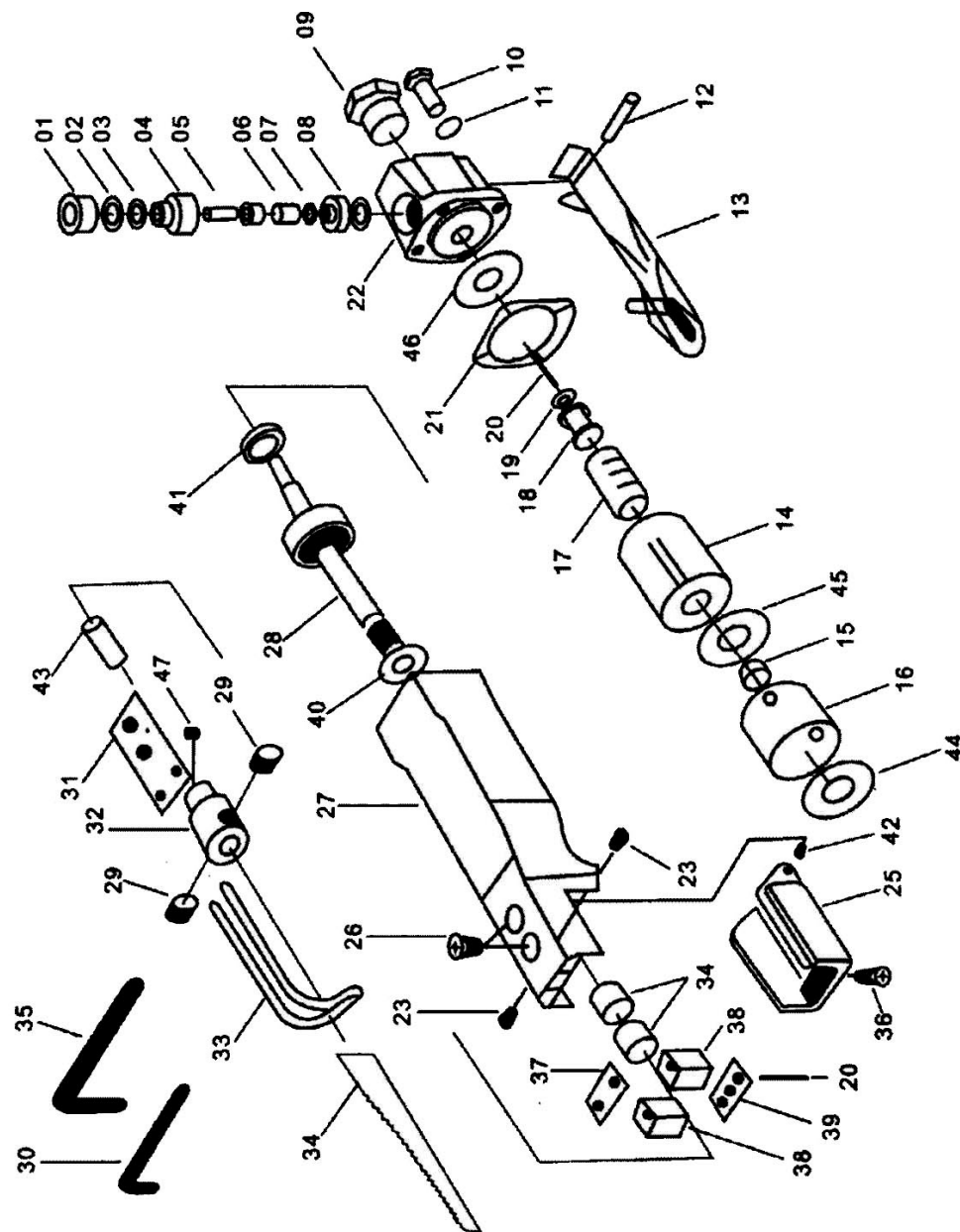
⚠ **Autó-szerviz berendezés**

- Mielőtt bármilyen javítási munkát megkezdene, rögzítse a járművet elmozdulás ellen.

⚠ **Sűrítettlevegő**

- Száraz, sűrítettlevegő álljon rendelkezésre a szerszám belépő csomóján, megfelelő nyomással és megfelelő mennyiségben. A magasabb levegőnyomás megrövidíti a kopás és törés miatti élettartamot, és a sérülés kockázatát fokozza.
- A szerszám sűrítettlevegő csatlakozása feleljen meg a specifikációnak.
- Ügyeljen a vízre, aminek jelenléte károsítja a szerszámot. Ne felejtse el naponta leüríteni a kompresszor kon-

ALKATRÉSZRAJZOK



KARBANTARTÁS

- Mindig tartsa a szerszámot tisztán.
- A vágóélen keletkező szennyeződések bekerülhetnek a szerszám belsejébe, és a szerszám károsodását okozhatják.
- Soha ne használjon agresszív tisztítószert vagy oldószert a szerszám tisztításához.
- A műanyag alkatrészeket langyos, szappanos vízzel tisztítsa meg.
- A fémes felületeket, paraffin olajba mártott ronggyal tisztítsa meg.
- Ha nem használja a szerszámot, kenje be zsírral, és tartsa száraz helyen, a korrózió elkerülése érdekében.
- Valamennyi karbantartási munkát kizárólag szakember végezheti el.
- Javításhoz csak eredeti tartalék alkatrészeket használjon.

Kenés

Megfelelő kenőanyaggal, rendszeresen kenje a szerszám mechanizmusának érintkező felületeit.

A szerszám működőképességének biztosítása érdekében, a sűrítettlevegő kompresszort is megfelelő kenéssel lássa el. A kenés céljából különleges kenőolajat szállítunk, aminek megrendelési száma: 40060. Az ideális megoldás: a különleges kondicionáló egység alkalmazása: megrendelési számok 41532, 41533, 41079 és 41087 (a menet átmérőjétől függően), ami jellemző a nyomásszabályozóra, olajkenő rendszerre és az üledék leválasztó egységre. Másik megoldás, egy olajkenő rendszer beépítése a kompresszor és a szerszám közé, megrendelési száma: 41354. Ha eme berendezések egyikét sem használja, akkor óránként cseppentsen be pár csepp olajat a sűrítettlevegő bevezető nyílásába.

MEGSEMMISÍTÉS

Ha a szerszám működési élettartamának végére ért, azt a hatályos szabályoknak és rendelkezéseknek megfelelően kell leselejtezni. Az Ön szerszáma fém- és műanyag alkatrészekből áll, amelyek szétválogatásuk után újrahasznosíthatók.

1. Szerelje szét a szerszám minden részét.
2. Az alkatrészeket anyaguk szerint válassza szét (pl. fém, gumi, műanyag, stb.).

További feldolgozás céljából, a szétválogatott alkatrészeket juttassa el az egyik közeli újrahasznosító létesítménybe.

VIGYÁZAT

Ha a gép elromlik, küldje vissza a forgalmazóhoz gyors javításra. Kérjük, mellékelje hozzá a hiba rövid leírását. Ezzel megkönnyíti a javítást. Ha a gép még jótállási időn belül van, mellékelje hozzá a garanciakártyát és a vásárlási bizonylatot. A jótállási időszak letelte után a gépet speciális áron javítjuk.

A szállítás közbeni rongálódás megelőzése érdekében a gépet jól csomagolja be, vagy használja fel az eredeti csomagolóanyagot. A szállítás folyamán bekövetkező, a gép helytelen csomagolásából adódó károkért nem vállalunk felelősséget. Ha a fuvarozónál ez ügyben panaszt emel, kártérítési igényének elbírálásánál a csomagolás szintje és módja jelentős szerepet játszik.

Megjegyzés: A kézikönyvünkben található képek és tartalom valamint a valóságos termék vagy tartozékok között lehetnek kisebb eltérések. Ez folyamatosan végzett termékfejlesztésünk következménye. Hasonló jellegű kisebb eltérések a termék funkcionalitását nem befolyásolják.

denzvíz tartályát, a tömlők kiszáritását, amelyek a szerszámhoz a sűrítettlevegőt szállítják.

- Ügyeljen arra, hogy szennyeződés ne kerülhessen a berendezésbe. Tehát, ügyelni kell a belépő és kilépő oldalak tisztaságára.
- Mielőtt leválna a csatlakozópontokról, minden esetben engedje le a nyomást légkörre.
- A munkálatok megkezdését megelőzően, ellenőrizze a csatlakozások szorosságát, és hártson el minden laza csatlakozást. A szivárgás túlterheli a kompresszort, és jelentősen növeli az üzemi terhelést.
- Rendszeresen ellenőrizze a nyomóvezetéseket (tömlőket) és a csővezetéseket. Ha sérülést vagy szivárgást észlel, azonnal függessze fel a munkálatokat, és az érintett tömlőt haladéktalanul cserélje ki. A nyomás alatti tömlőket tilos megcsavarni. Vegye figyelembe a tömlő felületén futó (jelölő) vonalat. Engedje, hogy a vonal a lehető legegyszerűbb legyen.
- A nyomótömlőt nem szabad mechanikai sérülésnek kiténni, éles sarkok körül, vagy elakadást jelentő helyeken vezetni.
- Az új tömlőket fúvassa át sűrítettlevegővel.
- Szerkezeteken történő átvetésekkor használjon védőcsövet, és folyamatosan ellenőrizze ezek állapotát.
- Használjon dugókat és védőfedeleket a szerszám elszennyeződésének megakadályozása érdekében.

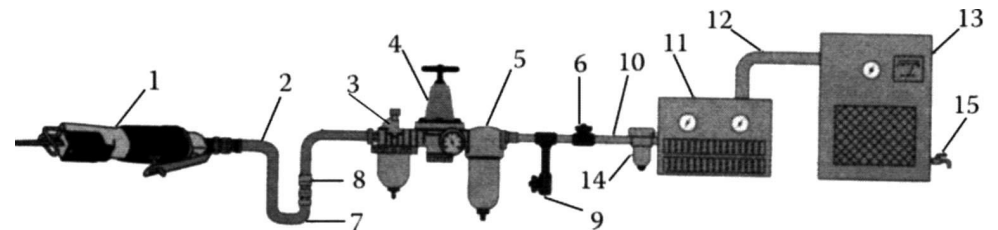
⚠ Kézi szerszámok

- Ne helyezze a berendezést egy munkasztalra, amíg az teljesen le nem áll.
- Amikor a gépet a munkasztalra helyezi, ügyeljen arra, hogy az ne érjen hozzá semmihez.
- Soha ne használjon szorítót a szerszám megfogásához.
- Ügyeljen arra, hogy a munkadarab megfelelően rögzített legyen. Ügyeljen a munkadarab mozgására és/vagy felengedésére.

ÖSSZEÁLLÍTÁS

- Mielőtt a csomagolóanyagot eldobná, ellenőrizze, hogy abban alkatrész nem maradt. Ha igen, vegye azt ki, és szerelje fel a helyére. Hivatkozásként, használja az alkatrészjegyzéket és az összeállítási rajzot.

Szerszám csatlakoztatás ábrája



Ismertetés

1. Pneumatikus készülék
2. Sűrítettlevegő tömlő: 3/8" (belső átmérő)
3. Kenő-eszköz
4. Nyomásszabályozó
5. Szűrő
6. Leállító (lekapcsoló) szelep
7. Spirál tömlő
8. Csatlakoztató és rögzítő
9. Leeresztő csap
10. Cső: 1/2" (12,7 mm) vagy nagyobb és betét
11. levegő szárító
12. Cső: 1" (25,4 mm) vagy nagyobb és betét
13. Légsűritő kompresszor
14. Automatikus leeresztő csatlakozó
15. Leeresztő csatlakozó

Szállítás tartalma

A szerszámot kartondobozba csomagolva szállítjuk.

a) Szerszám	1 db
b) Fűrészlap (18-fogas és 24-fogas)	2 db
c) Sárga, bronzvég G1/4"	1 db
d) Hosszú, huzalos felfüggesztés	1 db
e) Kulcs: 6 HR nagy 4 mm (Imbusz)	1 db
f) Kulcs 6 HR nagy 2 mm (Imbusz)	1 db
g) Kezelési utasítás	

Összeállítási eljárás

- Minden karbantartási, összeállítási vagy beállítási művelet során a szerszámot le kell csatlakoztatni a sűrítettlevegő ellátásról.
- Lazítsa meg a dugattyútér fedelét egy keresztfejes csavarhúzó segítségével. Nyissa fel a fedelet.
- Alkalmazva a 6 HR nagy 4 mm (Imbusz) kulcsot, ami a szállítás része, lazítsa meg mindkét oldalsó csavart, ami a munkadugattyú testében rejtőzik (a fűrészlap rögzítő kerete). Illessze be a fűrészlapot a szerszám alján lévő nyíláson keresztül, és gyengéden rögzítse az egyik csavart, amíg a fűrészlap megáll. Ezután, teljesen húzza meg az ellentétes csavart. Ügyeljen arra, hogy a fűrészlap megfelelően rögzítődött, de nem húzható ki.
- Tegye vissza a fedelet, és húzza meg a fedél rögzítő csavarokat, amelyek a dugattyú munkaterét zárják, felhasználva a keresztfejes csavarhúzót.
- A vágandó anyag mögötti szabad távolságtól függően, szükség lehet a szerszám huzalos felfüggesztésére, hogy a szerszám ne ütközzön bele semmibe, és a fűrészlap ne törjön el. A felfüggesztés mindkét oldalának biztosítása érdekében, használja a két rejtett csavart a huzal rögzítésére. A csavarok a szerszám előlapjának két oldalán találhatóak, és a huzal tengelyének irányával szembe néznek. Felhasználva a 6 HR nagy 2 mm (Imbusz) kulcsot, ami a szállítás részét képezi, lazítsa meg mindkét oldalsó, rejtett csavart, és állítsa be a huzalos felfüggesztést az igényeknek megfelelően. Ezt követően, újra húzza meg mindkét csavart. Győződjön meg arról, hogy a véghelyzet megfelelően rögzített, a huzal meghúzásával.
- Távolítsa el a szerszám végén lévő levegő bevezető nyílás fedelét, és csavarja fel a szállított, sárga bronzvéget. A csatlakozást teflon szalaggal tömitse.
- Mielőtt a szerszámot használná, cseppentsen néhány csepp olajat a szerszám sűrítettlevegő csatlakozásába.
- Csatlakoztassa a sűrítettlevegő szállítására alkalmas tömlőt (nyomás: 6-8 bar), és rögzítse a tömlőcsatlakozást egy csőbilincsel. A tömlő rögzítése nélkül a szerszám használata szigorúan tilos.
- Engedje rá a sűrítettlevegőt a szerszámra, és próbálja ki azt, üresen. Ne fogja meg azt a fűrészlapnál fogva, mert súlyos sérüléseket okozhat.
A szerszám munkavégzésre alkalmas.

ÜZEMELTETÉS

Indítsa el a szerszámot a gomb és a kar lenyomásával. Kapcsolja be, miután a szerszámot a rögzítőkeret tartja, és a fűrészlap nincs közvetlen kapcsolatban a munkadarabbal. Amikor a fűrészlap rezegni kezd, érintkeztesse a munkadarabbal, és állandó, egyenletes nyomás (tolás) alkalmazásával, kezdje meg a vágást.

A fűrészlap cseréjét az **Összeállítási eljárás**, 1.- 5. bekezdése ismerteti

HIBAKERESÉS/ELHÁRÍTÁS

LEÍRÁS	OK	MEGOLDÁS
A fűrész nem megfelelően rezeg, vagy a rezgés üteme ingadozó.	Nincs megfelelő mennyiségű levegő (a levegőnek nem megfelelő a nyomása).	Ellenőrizze a tömitéseket, és győződjön meg arról, hogy a csatlakozó tömlők nem sérültek. Ellenőrizze, hogy a tömlők sehol nem szorultak (nem törtek) meg. Ellenőrizze, hogy a kompresszor megfelelő mennyiségű és nyomású levegőt szállít. Cserélje ki a járókerék tömitő lemezeit. Szerelje szét, és tisztítsa meg a fűrész, ellenőrizze a megkopott alkatrészeket.
A motor megszorul.	A rotorszárnyak megszorulnak, vagy elkoptak. Por került a motorba. Hiányos a kenés.	Szerelje szét, és tisztítsa meg a fűrész, ellenőrizze a megkopott alkatrészeket. Gondoskodjon a megfelelő kenésről.
A fűrész azonnal elindul, amint rákötik a sűrítettlevegőre.	A belépő oldali szelep nem működik.	Ellenőrizze a belépő oldali szelep üzemképességét.
Csökkenett teljesítmény.	Nincs megfelelő mennyiségű levegő (a levegőnek nem megfelelő a nyomása). A rotorszárnyak akadnak, vagy elkoptak. Por került a motorba. A belépő oldalon vagy máshol, a tömités hiányos. Még sérültek a csapágyak. Az "O"-gyűrűk elkoptak, vagy rossz helyen vannak. Nem megfelelő a kenés.	Ellenőrizze a tömitéseket, és győződjön meg arról, hogy a tömlők épek. Vagy, azok sehol nem szorultak meg. Győződjön meg arról, hogy a kompresszor megfelelő mennyiségű és nyomású levegőt szállít. Cserélje ki a rotor tömitő bordásszalagot. Szerelje szét a fűrész, és ellenőrizze a kopó alkatrészeket. Ellenőrizze a szerszám tömitéseit. Cserélje ki a csapágyakat. Cserélje ki a sérült "O"-gyűrűket, vagy tegye azokat a helyükre.
Abnormális rezgés - A burkolat hőmérséklete egyenletesen emelkedik.	A csapágyak sérültek. Elégtelen a kenés.	Gondoskodjon a megfelelő kenésről. Cserélje ki a csapágyakat. Gondoskodjon a megfelelő kenésről.

Súlyosabb, összetettebb esetekben küldje vissza a fűrész a gyártónak, javításra.