

## GARANCIAKÁRTYA

1. A KH Trading gépeire és szerszámaira a Polgári Törvénykönyv előírásainak megfelelő, a vásárlás dátumától számított 6/24 hónap időtartamú jótállás jár (a jótállási igény bejelentésekor a garanciakártyához mellékelni kell a vásárlást igazoló bizonylatot vagy számlát). Az egyéb közvetlen vagy közvetett személyi sérülések vagy anyagi károk nem tartoznak a jótállás hatálya alá.
2. A jótállás nem terjed ki a szakszerűtlen kezelésből, a szerszám túlterheléséből, az útmutatóban lefektetett útmutatások be nem tartásából, az engedélyezetlen tartozékok használatából, az illetéktelen javításból, normál kopásból és elhasználódásból, valamint a szállítás közbeni károsodásokból eredő hibákra. A jótállás a következő tartozékokra sem terjed ki: motor, szénkefék, tömitések, forró levegővel működő alkatrészek és a rendszeres cserét igénylő alkatrészek.
3. Amennyiben a javítás nem esik a jótállás hatálya alá, annak minden költségét (beleértve magát a javítást, a javítóműhelybe, illetve az onnan történő elszállítását) a vásárlónak kell fedeznie, az érvényes árlista szerint. Lásd a [www](http://www.khtrading.hu).
4. A jótállási igény bejelentésekor fel kell mutatnia a garanciakártyát, bizonyítania kell a vásárlás dátumát, meg kell adnia a gép sorozatszámát, szükség lesz továbbá az értékesítő cég pecsétjére, az eladó személy aláírására, valamint a vásárlási bizonylatra.
5. A jótállási igényt vagy a szerszámot értékesítő forgalmazó üzletében kell bejelenteni, vagy postán kell elküldeni az egyik javítóközpontba. Az értékesítő cég kötelessége a garanciakártya kitöltése (vásárlás dátuma, sorozatszám, céges pecsét és aláírás). Mindezeket az adatokat a vásárláskor kell rögzíteni.
6. A jótállási időszak annyival meghosszabbodik, amennyi ideig a szerszám a javítóközpontban volt. Ha a javítás vagy a hiba nem esik a jótállás hatálya alá, minden javítási és szállítási költséget a szerszám tulajdonosának kell fedeznie. Mi azt javasoljuk, hogy a szerszámot eredeti csomagolásában küldje el. Kérjük, a csomagoláshoz mellékelje a hiba rövid leírását is.
7. Mielőtt javítani küldené, a szerszámot alaposan tisztítsa meg. Ha a beküldött szerszám piszkos, a javítóközpont visszaküldheti, vagy tisztítási díjat számíthat fel.

### KH TRADING, Kft.

**Pf. 142  
1506 Budapest**

**Tel.:** 06/40/900-800      **Fax:** 06/1/99-999-77  
(csak egy helyi hívás díját fizeti)

A feltüntetett telefonszámok sorba vannak kötve tehát egy konkrét szám foglaltsága esetén a hívás egy másik szabad számra fut be, hogy a call-centrum mindig és mindenki részére elérhető legyen. A szolgáltatásaink minőségének javítása érdekében a hívásokat esetenként ellenőrizzük.

### Nyitvatartási idő:

**H - P:** 8:00-17:00

**INTERNET:** [www.uni-max.hu](http://www.uni-max.hu)  
[ertekesites@uni-max.hu](mailto:ertekesites@uni-max.hu)

Az áraink az ÁFA-t és a szállítási költségeket nem tartalmazzák.

Az áruszállításra a KH Trading s.r.o. Általános kereskedelmi feltételei az irányadóak.

Cégbejegyzés: Prágai Megyei Kereskedelmi Bíróság, C részleg, betét: 62401

Cégszám 25700758      Adószám 26961929-2-51

### SZERVÍZ

**Logistic centre Klecany (Klecany Logisztikai Központ)  
Topolová 483  
250 67 Klecany  
Cseh Köztársaság**

Termék:	<b>HORONYVÁGÓ GÉP A PT - 310-HEZ</b>	
Típus:	<b>MTA - 310</b>	Szériaszám (termékszéria):
Gyártás dátuma:		A javítóközpont megjegyzései:
Eladás dátuma, pecsét, aláírás:		

**Helyesen kitöltött garanciakártya vagy a termék típusát is feltüntető vásárlási bizonylat (számla, vásárlási nyugta) hiányában jótállási igényt nem fogadunk el.**

**uni-max**

## HASZNÁLATI ÚTMUTATÓ

# HORONYVÁGÓ GÉP A PT-310-HEZ



**MTA-310**





- Működésben lévő gépen soha ne végezzen karbantartást.
- Ha bármilyen szokatlan jelt lát vagy furcsa hangot hall, azonnal állítsa le a gépet és hagyja abba a munkát.
- Használatuk után mindig távolítsa el a kulcsokat és a csavarhúzókat a gépről.
- Használat előtt győződjön meg arról, hogy minden csavar biztonságosan meg van húzva.
- Rendszeresen végezze a gép karbantartását. Használat előtt bizonyosodjon meg, hogy a gép biztonságos működésre alkalmas állapotban van, és sérülésmentes.
- A javításokhoz csak eredeti cserealkatrészeket használjon fel.
- A gyártó által nem engedélyezett szerelvények és tartozékok használata a kezelőszemélyzet sérülését okozhatja.
- A munka jellegének megfelelő szerszámot használjon. Ne terhelje túl a gépet és a tartozékait. A nagy igénybevétellel járó munkákhoz erősebb gépet használjon.
- Ne terhelje túl a gépet! A munka volumenét úgy mérje fel, hogy az kényelmes sebességgel végrehajtható legyen. A gép túlterhelése miatt bekövetkező károk nem tartoznak a jótállás hatálya alá.
- Óvja a gépet a szélsőségesen magas hőmérséklettől és közvetlen napsugárzástól.
- Ez a gép nem alkalmas nedves körülmények közötti vagy víz alatti munkavégzésre.
- Ha a gépet nem használja, olyan száraz és jól elzárt helyen tárolja, ahol a gyermekek nem férhetnek hozzá.
- Használat előtt győződjön meg arról, hogy minden biztonsági elem a rendeltetésének megfelelően és hatékonyan működik. Bizonyosodjon meg arról, hogy minden mozgó alkatrész megfelelő és működőképes állapotban van.
- A legelső használat előtt győződjön meg, hogy nincs repedt vagy beszorult alkatrész. Győződjön meg arról is, hogy minden alkatrészt előírászerűen csatlakoztattak és szereltek a gépre. Minden olyan körülménytől óvakodjon, mely a gép megfelelő működését kedvezőtlenül befolyásolhatná.
- Minden sérült alkatrészt és biztonsági elemet meg kell javítani vagy ki kell cserélni, kivéve, ha ez az útmutató erről másképp nem rendelkezik.



### Összeszerelés

- A gépet csak akkor használja, ha az a jelen útmutatóban megadott útmutatásoknak megfelelően, az már teljesen össze van szerelve.



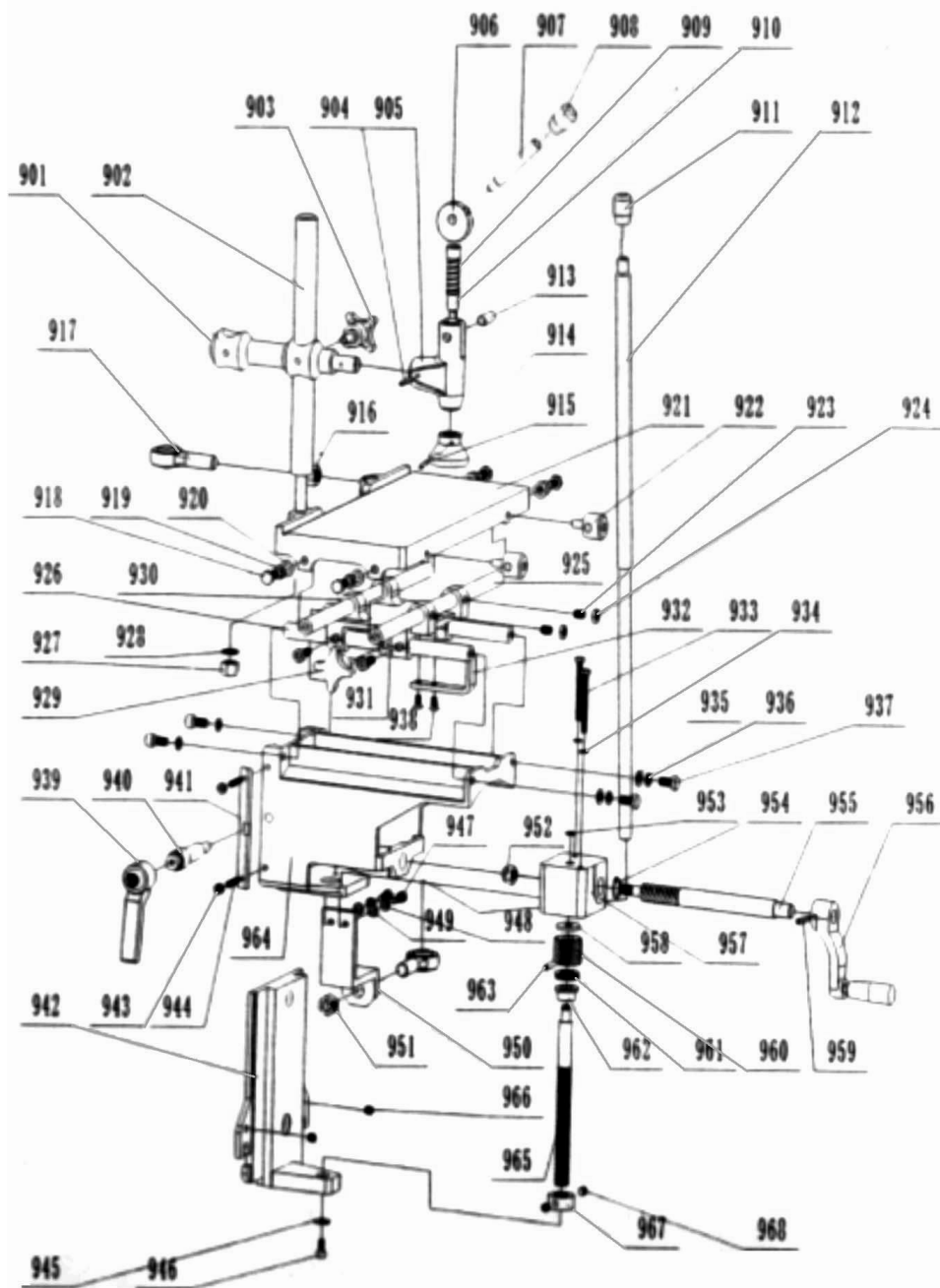
### Elektromos berendezések

- Az elektromos készülékek használata közben minden alapvető biztonsági szabályt tartson be, hogy megelőzhesse a tűz és áramütés veszélyét és egyéb veszélyeket. A gép használata előtt teljes mértékben olvassa át ezt az útmutatót, és tartson be minden biztonsági szabályt.
- Győződjön meg arról, hogy a hálózati kábel a megfelelő fali aljzatra van dugaszolva. A villanymotor károsodásának megelőzése végett, a fali aljzatban keringő hálózati feszültségének meg kell egyeznie a gép címékjén feltüntetett tápfeszültséggel. A túl alacsony tápfeszültség nem elég a motor meghajtásához.
- Mielőtt a hálózati kábel dugaszát a fali csatlakozóba dugaszolná, győződjön meg arról, hogy a főkapcsoló OFF (kikapcsolt) állásban van. Ha a gépen nincs biztonsági kapcsoló, akkor helyette biztonsági villát talál rajta. A munka befejezése után húzza ki a tápkábel dugaszát a fali aljzattól.
- Az elektromos készülékeket soha ne hordozza a tápkábelüknél fogva.
- A tápkábel dugaszát soha ne a kábel rángatásával húzza ki a fali aljzattól.
- Óvja a hálózati kábelt magas hőmérséklettől, olajtól, festékhígítótól, és ügyeljen arra, hogy a kábel ne lógjon éles felületek fölött.
- Rendszeresen vizsgálja át a tápkábelt. Ha sérült, képzett szakemberrel cseréltesse ki. Rendszeresen ellenőrizze a hosszabbító kábeleket. A sérült hosszabbító kábelt cseréltesse ki.
- Amennyiben hosszabbító kábelt kell használnia, a megfelelő teljesítményűt válassza. A hosszabbító kábel csak teljesen lecsévélve használja. Rendszeresen ellenőrizze a hosszabbító kábeleket. A sérült hosszabbító kábelt azonnal javítsa meg vagy cseréltesse ki.
- Karbantartás, javítás vagy beállítás előtt kapcsolja ki a főkapcsolót, és húzza ki a hálózati kábelt a fali aljzattól.
- Gondoskodjon arról, hogy a gépet senki ne tudja véletlenül bekapcsolni. Ha nem feltétlenül szükséges, az ujjait ne tartsa közel a főkapcsolóhoz.
- Ha a gépet munkaasztalra szereli, a felszerelés után oldja ki a biztonsági kapcsolót.
- Ne használja a gépet olyan környezetben, ahol robbanásveszélyes anyagokat tárolnak vagy használnak (pl. festéküzlet, gyúlékony anyagok raktára, stb.).

## ALKATRÉSZZLISTA

Poz.	Leírás	Darabszám	Poz.	Leírás	Darabszám
901	Kar	1	902	Függőleges tengely	1
903	Állítógomb	1	904	4 x 30-as csap	1
905	Satu	1	906	Körhagyo gyűrű	1
907	Átalakító	1	908	Védőburkolat	1
909	Rugó	1	910	Rúd	1
911	Védőburkolat	1	912	Vezérlőrúd	1
913	Tengely	1	914	Tartó	1
915	4 x 25-ös csap	1	916	M14-es hexagonális anya	1
917	Gömbcsukló	1	918	M8 x 25-ös hexagonális fejű csavar	4
919	Rugalmas alátét 8	4	920	8-as alátét	4
921	Gépasztal	1	922		2
923	M8 x 20-as állítócsavar	4	924	M8-as hexagonális anya	4
925	Dörzstengely	2	926	Biztosító tengely	2
927	M12-es hexagonális anya	1	928	Rugalmas alátét 12	1
929	Állítógomb	1	930	Dörzskonzol	1
931	Állítógyűrű	1	932	Korlátozó lemez	1
933	M8 x 60-as hexagonális fejű csavar	2	934	Rugalmas alátét 6	2
935	Rugalmas alátét 8	4	936	-	
937	Belső hengeres fejű csavar. M8 x 20-as hexagonális csavar	4	938	Belső hengeres fejű csavar. M6 x 6-os hexagonális csavar	2
939	Biztosító kar	1	940	Záró rúd	1
941	Kúpos ék	1	942	Talp	1
943	-		944	M6 x 20-as állítócsavar	2
945	6-os nagy alátét	1	946	Belső hengeres fejű csavar. M6 x 12-es hexagonális csavar	1
947	Belső hengeres fejű csavar. M6 x 20-as hexagonális csavar	2	948	6-os rugalmas alátét	2
949	6-os alátét	2	950	Hajlított felfogóidom	1
951	M14-es hexagonális anya	1	952	M10-es hexagonális anya	2
953	10-es rugalmas alátét (Seegr)	1	954	18-as rugalmas alátét (Seegr)	1
955	Erőátviteli tengely	1	956	Fogantyú	1
957	Erőátviteli ház	1	958	Burkolat	1
959	5 x 20-as csap	1	960	Fogaskerék	1
961	Csapágó	1	962	Burkolat	1
963	5 x 25-ös csap	1	964	Emelő konzol	1
965	Menetelt rúd	1	966	M8 x 15-ös állítócsavar	2
967	Burkolat	1	968	M8 x 10-es állítócsavar	2

## RÉSZLETES ALKATRÉSZRAJZ



- Ne használja a gépet nedves környezetben, sem akkor, ha maga a gép nedves. A gép elektromos rendszerét normál környezetben történő használatra terveztük, ahol a hőmérséklet +5 és +40 °C között, a relatív páratartalom pedig + 40°C-nál 50% alatt van.
- Az elektromos gépeket az előírt gyakorisággal kell ellenőrizni.

### ⚠ Forgó szerszámok

- Mindig alkalmas munkaruhát viseljen (ne hordjon laza öltözéket, nyakkendőt, ékszert, stb.). A hosszú hajat be kell fedni és a fej mögé kell kötni. Ne viseljen tönkrement munkavédelmi cipőt. A ruhaujjakat fel kell tűrni. A mozgó/forgó alkatrészek elkaphatják a testrészeit!
- Ne távolítsa el a védőburkolatokat. Bizonyosodjon meg, hogy a gépkezelő védelme megfelelő.
- Munkavégzés közben ne érintse a mozgó alkatrészeket, és ne menjen közel hozzájuk. Tartsa távol a kezét a mozgó és forgó gépalkatrészekről.

### ⚠ Megmunkálás

- A munkadarabot alkalmas rögzítőeszközzel vagy satuval, mindig biztonságosan rögzítse a gépasztalhoz. Munkavégzés közben ne tartsa kézben a munkadarabot. A gép/szerszám fogantyúit mindkét kezével tartsa.
- Ne nyúljon ki túl messzire. Stabil testtartásban, mindkét lábán álljon. Ily módon nem esik el, ha valami Önnek ütközik.
- Tartsa tisztán és élesen a szerszámait.
- Szerszámcserenél és karbantartásnál tartsa be a biztonsági utasításokat.
- A munkadarab alátolásához vagy mozgatásához alkalmas hosszabbító eszközt használjon.
- Bizonyosodjon meg arról, hogy a munkadarab megfelel az előírt műszaki paramétereknek, és hogy biztonságosan van rögzítve.
- A láncot rendkívül elővigyázatosan vegye ki a rögzítőeszközből.

### ⚠ Fúrási műveletek

- Gondoskodjon a munkadarab biztonságos rögzítéséről, hogy fúrás közben az ne mozdulhasson el.
- A fúrási művelet kezdete előtt győződjön meg arról, hogy a tokmány forgásiránya helyes és megfelel a fúrófej műszaki jellemzőinek.

### ⚠ Gyalulás és húzómarás

- Rendkívül figyelmesen végezze a forgácsolófej késeinek a beállításait.
- Rendszeresen ellenőrizze a visszautés-gátló szerkezet megfelelő működését.
- Bizonyosodjon meg arról, hogy a munkadarab betolása a helyes irányban, a vágófej forgásával ellentétes irányban történik.
- A gép használata előtt távolítsa el a védőréteget a gépasztalról és a munkadarabbal érintkező többi alkatrészről. Ehhez alkoholt vagy zsírtalanítót használjon. Alaposan szárítsa meg. Ezt követően kenje be a gépasztalt sűrűlódáscsökkentő oldattal. Ehhez mosószappant vagy bútorfényező anyagot is használhat.
- Kerülje a bonyolult alakzatú vagy nehezen megmunkálható darabok megmunkálását.
- Munkavégzés közben viseljen egy rövid és erős kötényt és munkavédelmi szemüveget. A hallásvédő eszközök és a védőlábbeli használata is ajánlott.
- **Tilos a munkavédelmi kabát viselete!**
- Ezt a gépet csak megfelelő fémgyártási bizonyítvánnyal rendelkező, képzett dolgozó, vagy szakképzett dolgozó által felkészített személy kezelheti. A kezelőszemélyzetnek be kell tartania a gép használati országában érvényes összes biztonsági szabályt és előírást.

### ⚠ Tűzmelegedés

- Munkavégzés közben ne dohányozzon és ne használjon nyílt lángot.
- Tartsa tisztán a munkavégzés övezetét. Rendszeresen takarítsa le a gépről a fűrészport és a fagorgácsot.

### ⚠ Higiéniai utasítások

- Használjon egyéni védőfelszerelést, például védőkesztyűt és légzőkészüléket, stb.

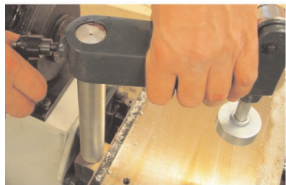
## ÖSSZESZERELÉS

- Mielőtt a csomagolóanyagot kidobná, győződjön meg arról, hogy semmi nem maradt benne. Ha mégis maradt benne alkatrész, vegye ki és szerelje be. Az esetleg hiányzó alkatrészek ellenőrzéséhez használja a szerelési rajtot.
  - Összeszerelés előtt győződjön meg, hogy a gyalugép ki van kapcsolva.
  - A munkavégzés kezdete előtt úgy a gyalugép, mint a horonyvágó gép ütköző és megvezető felületeit tisztítsa meg.
  - Összeszerelés közben figyelje a szerelési rajtot.
  - A horonyvágó véget fogja a gyalu-/húzómarógép oldalsó részéhez. Lásd az ábrát.
1. Jól húzza meg a biztonsági csavarokat, hogy a horonyvágó gép jól rögzüljön a helyén.
  2. Szerelje a gépasztal részegységet a gép oldalára.
  3. Rögzítse a befogótokmányt a forgácsolófej tengelyére.
  4. Rögzítse a befogókészüléket a gépasztalra.
  5. Szereljen fel a tokmány védőburkolatát.

## A GÉP KEZELÉSE

1. Kapcsolja ki a gépet, és gondoskodjon arról, hogy azt még véletlenül se lehessen bekapcsolni.
2. Helyezze be a szerszámot a befogótokmányba, és jól szorítsa meg a tokmányt.
3. Csuksa be a tokmány burkolatát.
4. Oldja ki a magasságállító kart és a fogantyúval állítsa be a kívánt magasságot. A beállítás végeztével rögzítse az asztalt az adott helyzetbe.
5. Jelölje meg az elkészíteni kívánt horony vagy furat helyét a munkadarabon. Biztosan rögzítse a munkadarabot a gépasztalhoz. Ehhez használja a rögzítőeszközt.
6. A gép bekapcsolása előtt először mindig kapcsolja be a fűrészipor-elszívó berendezést.
7. Állítsa a kapcsolót az ON (Bekapcsolva) állásba..
8. Mozgassa a gépasztalt keresztbe vagy hosszába, a megmunkálni kívánt horony típusának függvényében. A kereszt- vagy hosszirányú alátolás végső pozícióit a gépasztal alatt található ütköző tengellyel lehet beállítani.

### A rögzítőeszköz/satu felszerelése



### A munkadarab rögzítése



### Hibakeresés:

A megmunkált felület mocskos vagy rossz minőségű - Tompa vagy károsodott szerszám.  
A gépasztal alátoló mozgása akadózó - Tisztítsa meg és kenje meg a megvezetőket.

## KARBANTARTÁS

- Tartsa tisztán a gépet. A szerszámokra rakódott szennyeződés a gép szerkezetébe kerülhet és a gép károsodását okozhatja.
- Ne tisztítsa agresszív tisztítószerrel vagy festékhígítóval a gépet/szerszámot.
- A műanyag alkatrészeket szappanos vízben megnedvesített puha ronggyal tisztítsa.
- A fémfelületeket paraffinolajba mártott ronggyal tisztítsa és kenje.
- Ha nem használja a gépet, zsírozza le, és a korrózió megelőzése végett tartsa száraz helyen.

- A karbantartásokat és javításokat csak a fali aljzatból kihúzott hálózati csatlakozó dugással végezze.
- Tartsa tisztán a ventilátort, hogy a motor megfelelően tisztulhasson.
- A karbantartási munkákat képzett szakembernek kell végrehajtania.
- A javításokhoz csak eredeti cserealkatrészeket használjon fel.

**A hatályos jogi előírásoknak megfelelően, a szénkefék és horonyvágószerszámok, stb. kopó alkatrészeknek számítanak, és azokra a jótállás hatálya nem terjed ki.**

**Ez az útmutató nem tartalmazza a gép használatának részletes ismertetését, mert a gyártó/forgalmazó feltételezi, hogy a felhasználónak már van tapasztalata az ehhez hasonló munkákban. Továbbá, az alkalmazandó jog ezt a gépet szabadon árusítható és mindennapi használatú eszközként tartja nyilván. Ha a felhasználó nem ismeri a szerszám használatát, azt tanácsoljuk, forduljon a Munkabiztonsági Osztályhoz, ahol bővebb felvilágosítást kaphat.**

### Kenés

Megfelelő zsírral, rendszeresen kenje a munkavégző felületeket.

## MEGSEMMISÍTÉS

Ha a gép élettartama lejárt, azt az érvényes szabályok és előírások szerint kell leselejtezni. Az Ön gépe fém- és műanyag alkatrészekből áll, amelyek szétválasztásuk után újrahasznosíthatók.

1. Teljesen szerelje szét a gépet.
2. Az alkatrészeket anyaguk szerint válogassa szét (pl. fém, gumi, műanyag, stb.).  
A szétválogatott alkatrészeket juttassa el az önhöz legközelebb eső újrahasznosító központba.
3. Elektromos hulladék (elhasznált elektromos szerszámok, villanymotorok, töltőkészülék, elektronikai alkatrészek, akkumulátorok, elemek stb.)

Tisztelt Vásárló! Az elektromos hulladéokra vonatkozó érvényben lévő regionális szabályok és előírások értelmében, az elektromos hulladék veszélyes hulladéknak minősül. Az elektromos hulladék megsemmisítését az Ön országában érvényes hulladékkezelési előírásoknak megfelelően kell végezni.

Az elektromos hulladékot nem szabad a szokásos háztartási hulladék közé keverni. Elhasznált elektromos készüléket juttassa el az Önhöz legközelebb eső újrahasznosítási központba. Az elektromos és veszélyes hulladékok kezeléséről a helyhatóságtól vagy az interneten kaphat bővebb tájékoztatást.

## VIGYÁZAT

Ha a gép elromlik, küldje vissza a forgalmazóhoz gyors javításra. Kérjük, mellékelje hozzá a hiba rövid leírását. Ezzel megkönnyíti a javítást. Ha a gép még jótállási időn belül van, mellékelje hozzá a garanciakártyát és a vásárlási bizonylatot. A jótállási időszak letelte után a gépet speciális áron javítjuk.

A szállítás közbeni rongálódás megelőzése érdekében a gépet jól csomagolja be, vagy használja fel az eredeti csomagolóanyagot. A szállítás folyamán bekövetkező, a gép helytelen csomagolásából adódó károkért nem vállalunk felelősséget. Ha a fuvarozónál ez ügyben panaszt emel, kártérítési igényének elbírálásánál a csomagolás szintje és módja jelentős szerepet játszik.

**Megjegyzés:** A kézikönyvünkben található képek és tartalom valamint a valóságos termék vagy tartozékok között lehetnek kisebb eltérések. Ez folyamatosan végzett termékfejlesztésünk következménye. Hasonló jellegű kisebb eltérések a termék funkcionalitását nem befolyásolják.