

GARANCIAKÁRTYA

1. A KH Trading gépeire és szerszámaira a Polgári Törvénykönyv előírásainak megfelelő, a vásárlás dátumától számított 6/24 hónap időtartamú jótállás jár (a jótállási igény bejelentésekor a garanciakártyához mellékelni kell a vásárlást igazoló bizonylatot vagy számlát). Az egyéb közvetlen vagy közvetett személyi sérülések vagy anyagi károk nem tartoznak a jótállás hatálya alá.
2. A jótállás nem terjed ki a szakszerűtlen kezelésből, a szerszám túlterheléséből, az útmutatóban lefektetett útmutatások be nem tartásából, az engedélyezetlen tartozékok használatából, az illetéktelen javításból, normál kopásból és elhasználódásból, valamint a szállítás közbeni károsodásokból eredő hibákra. A jótállás a következő tartozékokra sem terjed ki: motor, szénkefék, tömitések, forró levegővel működő alkatrészek és a rendszeres cserét igénylő alkatrészek.
3. Amennyiben a javítás nem esik a jótállás hatálya alá, annak minden költségét (beleértve magát a javítást, a javítóműhelybe, illetve az onnan történő elszállítását) a vásárlónak kell fedeznie, az érvényes árlista szerint. Lásd a [www](http://www.kh-trading.hu).
4. A jótállási igény bejelentésekor fel kell mutatnia a garanciakártyát, bizonyítania kell a vásárlás dátumát, meg kell adnia a gép sorozatszámát, szükség lesz továbbá az értékesítő cég pecsétjére, az eladó személy aláírására, valamint a vásárlási bizonylatra.
5. A jótállási igényt vagy a szerszámot értékesítő forgalmazó üzletében kell bejelenteni, vagy postán kell elküldeni az egyik javítóközpontba. Az értékesítő cég kötelessége a garanciakártya kitöltése (vásárlás dátuma, sorozatszám, céges pecsét és aláírás). Mindezeket az adatokat a vásárláskor kell rögzíteni.
6. A jótállási időszak annyival meghosszabbodik, amennyi ideig a szerszám a javítóközpontban volt. Ha a javítás vagy a hiba nem esik a jótállás hatálya alá, minden javítási és szállítási költséget a szerszám tulajdonosának kell fedeznie. Mi azt javasoljuk, hogy a szerszámot eredeti csomagolásában küldje el. Kérjük, a csomagoláshoz mellékelje a hiba rövid leírását is.
7. Mielőtt javítani küldené, a szerszámot alaposan tisztítsa meg. Ha a beküldött szerszám piszkos, a javítóközpont visszaküldheti, vagy tisztítási díjat számíthat fel.

KH TRADING, Kft.

Pf. 142
1506 Budapest

Tel.: 06/40/900-800 **Fax:** 06/1/99-999-77
(csak egy helyi hívás díját fizeti)

A feltüntetett telefonszámok sorba vannak kötve tehát egy konkrét szám foglaltsága esetén a hívás egy másik szabad számra fut be, hogy a call-centrum mindig és mindenki részére elérhető legyen. A szolgáltatásaink minőségének javítása érdekében a hívásokat esetenként ellenőrizzük.

Nyitvatartási idő:

H - P: 8:00-17:00

INTERNET: www.uni-max.hu
ertekesites@uni-max.hu

Az áraink az ÁFA-t és a szállítási költségeket nem tartalmazzák.

Az áruszállításra a KH Trading s.r.o. Általános kereskedelmi feltételei az irányadóak.

Cégbejegyzés: Prágai Megyei Kereskedelmi Bíróság, C részleg, betét: 62401

Cégszám 25700758 Adószám 26961929-2-51

SZERVÍZ

Logistic centre Klecany (Klecany Logisztikai Központ)
Topolová 483
250 67 Klecany
Cseh Köztársaság

Termék:	LEMEZOLLÓ/FŰRÉSZ - KÉSZLET	
Típus:	10006	Szériaszám (termékszéria):
Gyártás dátuma:		A javítóközpont megjegyzései:
Eladás dátuma, pecsét, aláírás:		

Helyesen kitöltött garanciakártya vagy a termék típusát is feltüntető vásárlási bizonylat (számla, vásárlási nyugta) hiányában jótállási igényt nem fogadunk el.

www.uni-max.com

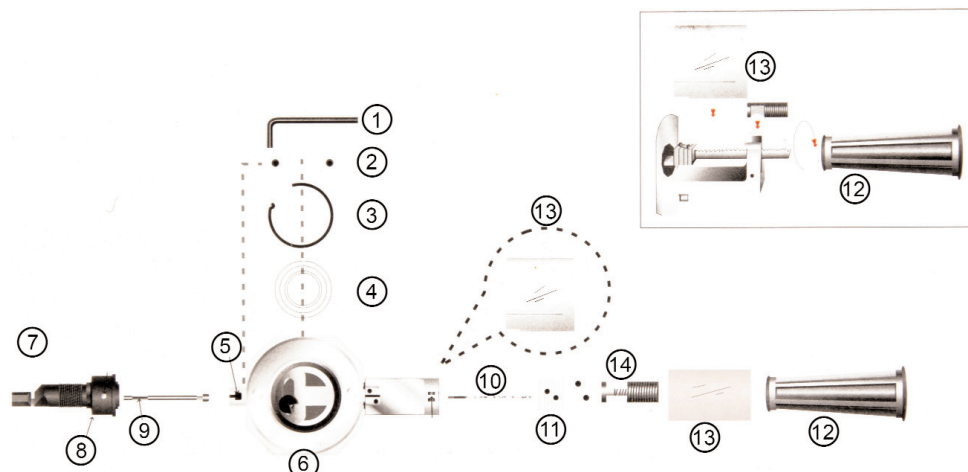
HASZNÁLATI ÚTMUTATÓ

LEMEZOLLÓ/ FŰRÉSZ - KÉSZLET



10006

RÉSZLETES RAJZ



ALKATRÉS LISTA

1	-	Hatszögű kulcs
2	-	Rögzítőcsavar
3	-	Rugó
4	-	Burkolat
5	-	Csúszórész
6	-	Törzs
7	-	Befogó
8	-	Megvezető perselyek
9	-	Nyírókés
10	-	Fémvágó fűrészlap
11	-	Fűrészlap befogó
12	-	Műanyag fogantyú
13	-	Műanyag védőburkolat
14	-	Fogantyúbefogó

BIZTONSÁGI ÓVINTÉZKEDÉSEK

Ezt a szerszámot csak 18 évesnél idősebb, a munkára, illetve a környezetbiztonsági eljárásokra kiképzett személy használhatja.

⚠ Általános útmutatások

- A műanyag zsákok és csomagolóanyagok kisgyermekre és állatokra veszélyesek.
- Győződjön meg arról, hogy ismeri a gépet, illetve annak kezelését. Ismerje a berendezés helytelen használatából adódó veszélyeket.
- A gépet kezelő személynek megfelelő képzésben kell részesülnie, és ismernie kell a gép biztonságos használatát. Tisztában kell lennie a gép használata során esetleg felmerülő veszélyekkel.
- Tartsa tisztán a munkaterületét. A rendetlen munkaterület baleset forrása lehet.
- Soha ne dolgozzon szűk helyen vagy gyengén megvilágított helyiségben. Bizonyosodjon meg arról, hogy a padlózat stabil, és a munka kényelmesen elvégezhető. Munkavégzés közben stabil testtartást vegyen fel.
- Mindig koncentráljon, és minden érzékszervét használja. Figyeljen a munkafolyamatra. Ne folytassa a munkát, ha már nem tud összpontosítani.
- Tartsa tisztán a szerszámaikat.
- A fogantyúkat tartsa zsiradéktól és szennyeződéstől mentesen.
- Gondoskodjon arról, hogy gyermekek, illetéktelen személyek és állatok ne juthassanak a műhelybe.
- Kezét vagy lábát soha ne helyezze a munkaterületen belülre.
- Csak olyan munkákat végezzen a géppel, amilyenekre az készült.
- Viseljen személyi védőfelszerelést: védőszemüveg, fülvédő, gázálarc, biztonsági cipő stb.
- Ne értékelje alul képességeit, és ismerje saját korlátait. Mindkét kezét használja.
- Soha ne végezzen munkát alkohol vagy más drog hatása alatt.
- Ne használja a gépet, ha szédül vagy gyengének érzi magát.
- A készülék bármiféle módosítása vagy átalakítása szigorúan tilos. NE HASZNÁLJA a gépet, ha bármilyen repedést vagy egyéb sérülést fedez fel rajta.
- Működésben lévő gépen soha ne végezzen karbantartást.
- Ha bármilyen szokatlan jelet lát vagy furcsa hangot hall, azonnal hagyja abba a munkát.
- Használatuk után a gépről mindig távolítsa el a kulcsokat és a csavarhúzókat.
- Használat előtt győződjön meg arról, hogy minden csavar biztonságosan meg van húzva.
- Gondoskodjon a gép megfelelő karbantartásáról. Használat előtt bizonyosodjon meg arról, hogy a gép biztonságos működésre alkalmas állapotban van, és nincs rajta sérülés.
- Javításhoz csak eredeti alkatrészeket használjon fel.
- A nem eredeti vagy a gyártó által nem engedélyezett alkatrészek felhasználása a kezelőszemélyzet sérüléséhez vezethet.
- A munka természetének megfelelő szerszámot vagy készüléket használjon. Ne terhelje túl a készüléket és a tartozékait. Nehézüzemű igénybevétellel járó munkát ne végezzen az ahhoz szükségesnél kisebb teljesítményű géppel.
- Ne terhelje túl az eszközt. Úgy mérje fel a feladatot, hogy az kényelmes sebességgel végrehajtható legyen.
- A gép túlterhelése miatt bekövetkező károk nem tartoznak a jótállás hatálya alá.
- Óvja a berendezést szélsőségesen magas hőmérséklettől és közvetlen napsugárzástól.
- Ez a gép nem alkalmas nedves körülmények között vagy víz alatti munkavégzésre.
- Ha a berendezést nem használja, száraz és jól elzárt helyen tárolja, ahol gyermekek nem férhetnek hozzá.
- Használat előtt győződjön meg arról, hogy minden biztonsági elem megfelelően és hatékonyan működik. Bizonyosodjon meg arról, hogy minden mozgó alkatrész megfelelően működőképes állapotban van.

- Használat előtt bizonyosodjon meg arról, hogy a berendezés egyik alkatrésze sincs elrepedve vagy beakadva. Győződjön meg arról is, hogy minden szükséges alkatrész előírás szerint van a gépre csatlakoztatva és felszerelve. Tartsa távol minden olyan körülményt, mely a gép megfelelő működését kedvezőtlenül befolyásolhatja.
- Ha ez az útmutató nem rendelkezik másképpen, minden sérült alkatrészt és biztonsági elemet meg kell javítani vagy ki kell cserélni.



Finommechanika

- Soha ne rögzítse satuval a szerszámot/gépet.
- Leeséstől és ütődéstől óvja a gépet. A munka befejezése után helyezze vissza a gépet a védőburkolatába.



Összeszerelés

- A készüléket csak akkor használja, ha a kézikönyvünkben megadott útmutatásoknak megfelelően teljesen össze van szerelve.



Kéziszerszámok

- A gépet csak akkor helyezze a munkapadra, amikor már teljesen leállt.
- Amikor a gépet visszateszi a munkapadra, ügyeljen arra, hogy a rajta lévő szerszám semmihez ne érjen hozzá.
- Soha ne rögzítse satuval a szerszámot/gépet.
- Győződjön meg arról hogy a munkadarab biztonságosan van rögzítve. Óvatosan mozgassa vagy vegye ki a munkadarabot a szorítóeszközből.



Vágás a lengőfűrészszel

- A vágni kívánt anyagnak megfelelő fűrészlapot válasszon. A megfelelő fűrészlap-méreteket a specifikációs címkén találja.
- A fűrészlapot tartsa mindig tisztán és élesen. Éles fűrészlap használata mellett lényegesen kevesebb rongálódás és meghibásodás következhet be.
- Minden egyes fűrészelési művelet előtt ellenőrizze, hogy a fűrészlap rögzítőcsavarjai biztonságosan megvannak-e húzva.
- Minden egyes használatot megelőzően ellenőrizze, hogy a satu vagy rögzítőeszköz biztonságosan van-e felszerelve.
- A gép működése közben kezét vagy lábát ne helyezze a vágási terület közelébe.
- A gép azon részeit, amelyek éppen nincsenek használatban, műanyag fogantyúval fedje be. Tilos a géppel dolgozni, ha a műanyag fogantyú nincs a helyén.
- Amíg a fűrészlap mozgásban van, ne próbálja a törmeléket eltávolítani, és ne tegye le a készüléket.
- Ne nyomja oldalról a fűrészlapot, ne gyorsítsa és ne lassítsa a fűrészlap mozgását.
- Működés közben erősen tartsa a szerszámot.
- Vágási műveleteknél megfelelő vágóolajat használjon.
- Ne használjon sérült vagy repedt fűrészlapot.

ÖSSZESZERELÉS

- Mielőtt a csomagolóanyagot kidobná, győződjön meg arról, hogy semmi nem maradt benne. Ha mégis maradtak benne alkatrészek, vegye ki és szerelje a gépre őket. Az esetleg hiányzó alkatrészek ellenőrzéséhez használja az alkatrészlistát és a szerelési rajzot.

KISELEJTEZÉS

A készlet élettartama végén, azt az érvényes előírásoknak és szabályoknak megfelelően kell leselejtezni. Az Ön készlete fém- és műanyag alkatrészekből áll, amelyek szétválogatásuk után újrahasznosíthatók.

1. A készlet összes alkatrészét szerelje szét.
2. Válogassa szét az alkatrészeket az anyaguk szerint (pl. fém, gumi, műanyag, stb.). A szétválogatott alkatrészeket juttassa el az Önhöz legközelebb eső újrahasznosító központba.

Az újrahasznosítási központok címét a helyi önkormányzatnál vagy az interneten találja meg.

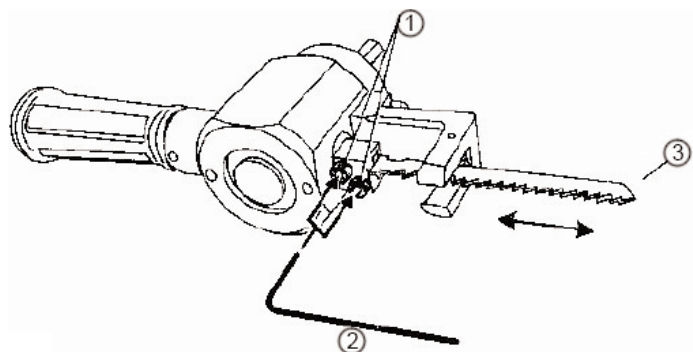
VIGYÁZAT

Ha a gép elromlik, küldje vissza a forgalmazóhoz gyors javításra. Kérjük, mellékelje hozzá a hiba rövid leírását. Ezzel megkönnyíti a javítást. Ha a gép még jótállási időn belül van, mellékelje hozzá a garanciakártyát és a vásárlási bizonylatot. A jótállási időszak letelte után a gépet speciális áron javítjuk.

A szállítás közbeni rongálódás megelőzése érdekében a gépet jól csomagolja be, vagy használja fel az eredeti csomagolóanyagot. A szállítás folyamán bekövetkező, a gép helytelen csomagolásából adódó károkért nem vállalunk felelősséget. Ha a fuvarozónál ez ügyben panaszt emel, kártérítési igényének elbírálásánál a csomagolás szintje és módja jelentős szerepet játszik.

Megjegyzés: A kézikönyvünkben található képek és tartalom valamint a valóságos termék vagy tartozékok között lehetnek kisebb eltérések. Ez folyamatosan végzett termékfejlesztésünk következménye. Hasonló jellegű kisebb eltérések a termék funkcionalitását nem befolyásolják.

Szerszámcseré - fűrészelési műveletek



- 1 - csavar
- 2 - hatszögű kulcs
- 3 - fűrészlap

- Oljda ki a rögzítőcsavarokat (1), és vegye ki a fűrészlapot.
- Ügyeljen az új fűrészlap helyes behelyezésére. Ezután húzza meg biztonságosan a rögzítőcsavarokat.

KARBANTARTÁS

- Tartsa tisztán a gépet. A szennyeződés a szerszámról a gép szerkezetébe kerülhet, és így a gép vagy a szerszámok károsodását okozhatja.
- Ne tisztítsa a gépet agresszív tisztítószerrel vagy festékhigítóval.
- A műanyag alkatrészeket szappanos vízben megnedvesített puha ronggyal tisztítsa.
- A fémfelületeket parafinolajba mártott ronggyal tisztítsa és kenje.
- Ha nem használja a gépet, zsírozza le, majd a korrózió megelőzése végett száraz helyen tárolja.

A hatályos jogi előírásoknak megfelelően, a vágókések/fűrészlapok és szerszámbővítmények kopó alkatrésznek számítanak, és azokra a jótállás hatálya nem terjed ki.

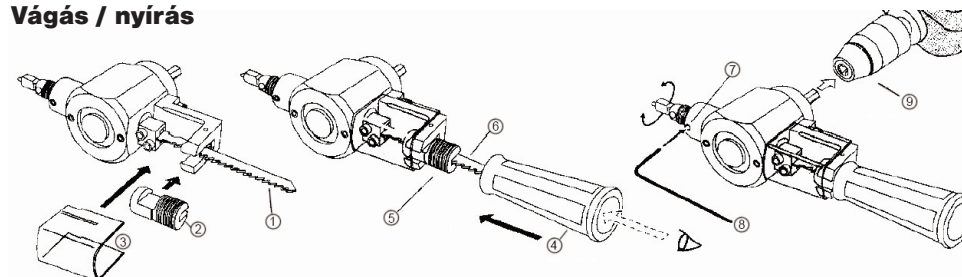
A berendezés használatának részletes ismertetését ez az útmutató nem tartalmazza, mert a gyártó/forgalmazó feltételezi, hogy a felhasználónak már van tapasztalata az ehhez hasonló munkákban. Továbbá, az alkalmazandó jog ezt a gépet szabadon árusítható és mindennapi használatú eszközként tartja nyilván. Ha a felhasználó nem ismeri a készülék használatát, javasoljuk, hogy bővebb tájékoztatásért forduljon a Munkabiztonsági Osztályhoz.

Kenés

Megfelelő zsírral rendszeresen kenje a munkavégző felületeket.

A SZERSZÁM KEZELÉSE

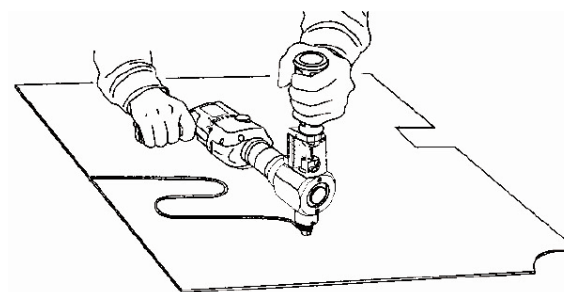
Vágás / nyírás



- 1 - fűrészlap
- 2 - fogantyúbefogó
- 3 - műanyag burkolat
- 4 - műanyag fogantyú
- 5 - a fogantyúbefogó menete a felszereléskor kifelé nézzen.
- 6 - fűrészlap
- 7 - csavar
- 8 - hatszögű kulcs
- 9 - villanyfűró tokmánya

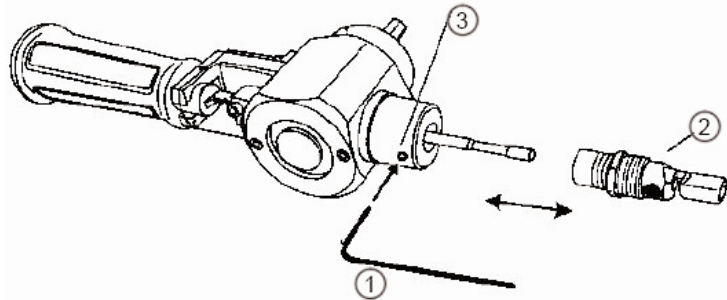
- Összeszerelés az ábrák szerint - nyírásos vágási műveletek.
- Vegye le az átlátszó műanyag borítót.
- Csúsztassa az alumínium házat a vágatba, csavarja be a fogantyút, és húzza meg.
- Tegye vissza az átlátszó műanyag borítót.

A gép használata



- Húzza ki a tápkábel dugaszát a fali csatlakozó aljzatból.
- A (fent ismertetett lépések szerint összeszerelt) készülék tengelyét helyezze bele a fűró tokmánya és biztonságosan húzza meg.
- A vágási műveleteknél használjon megfelelő olajat vagy hűtőfolyadékot. Ettől hosszabb lesz a szerszám élettartama.
- Vágás közben az egyik kezével a fűró fogantyúját, másik kezével pedig a készülék műanyag fogantyúját tartsa.
- Mindig figyeljen arra, hogy munka közben az átlátszó burkolat és a műanyag fogantyú a helyén legyen. A burkolat a lengőfűrészhajtó szerkezetét takarja. A védőburkolatok nélkül tilos dolgozni.
- Kapcsolja be a fűrőt, várja meg, amíg az eléri a beállított fordulatszámot, majd kezdje meg a munkát.

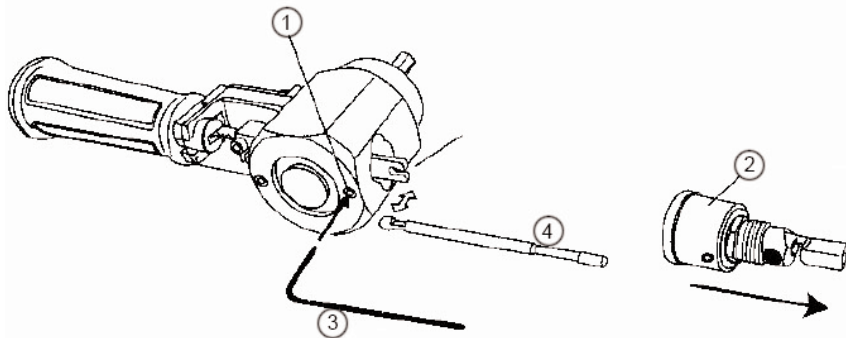
Szerszámcseré - nyírásos vágási műveletek



- 1 - hatszögű kulcs
- 2 - szerszámbővítő
- 3 - csavar

- A munka megkezdése előtt bizonyosodjon meg arról, hogy a fűrő tápkábele nincs a fali aljzatra dugaszolva, és a készülék nincs a fűrőhöz csatlakoztatva.
- A hatszögű kulccsal oldja ki a készülék oldalán lévő csavart, és húzza ki a bővítőt.
- Mielőtt az új bővítőt behelyezné, kenje meg a külső felületet és a belső furatot.
- Szerelje vissza fordított sorrendben, és biztosítsa a csavarral.

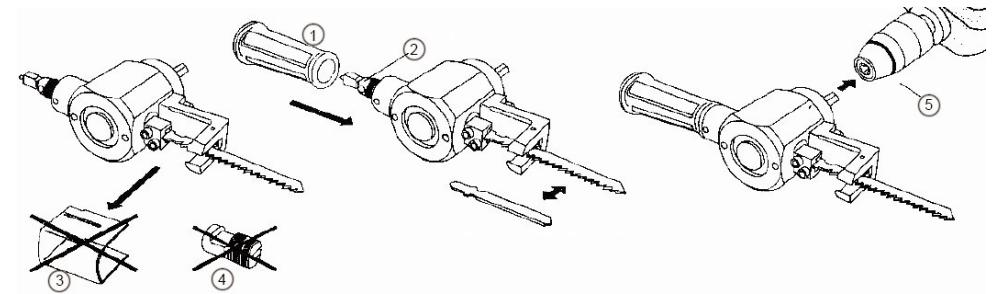
Nyírókés cseréje



- 1 - csavar
- 2 - szerszámbővítő
- 3 - hatszögű kulcs
- 4 - cserélhető csúszórész

- A fentebb ismertetett módon vegye le a bővítőt.
- A hatszögű kulccsal oldja ki a készülék oldalán lévő csavart, és húzza ki a nyírókést.
- Összeszerelés előtt olajozza meg a mozgó alkatrészeket, felületeket és a nyírókést.

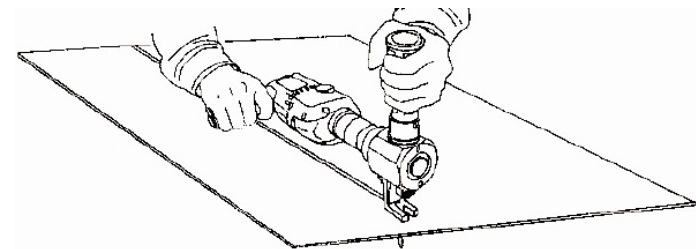
Vágás



- Vegye le a műanyag burkolatot, csavarja ki a műanyag fogantyút, és vegye le a fogantyűbegógót.
- Csavarja be a műanyag fogantyút a szerszámbővítő menetébe, és biztonságosan húzza meg.
- Válassza ki a vágni kívánt anyagnak megfelelő fűrészlapot, és szerelje fel.
- A (fent ismertetett lépések szerint összeszerelt) készülék tengelyét helyezze bele a fűrő tokmányába és biztonságosan húzza meg.

- 1 - műanyag fogantyú
- 2 - szerszámbővítő
- 3 - átlátszó burkolat
- 4 - fogantyűbefogó
- 5 - villanyfűrő tokmánya

A gép használata



- Húzza ki a tápkábel dugaszát a fali csatlakozó aljzattól.
- A (fent ismertetett lépések szerint összeszerelt) készülék tengelyét helyezze bele a fűrő tokmányába és biztonságosan húzza meg.
- A vágási műveleteknél használjon megfelelő olajat vagy hűtőfolyadékot. Ettől hosszabb lesz a szerszám élettartama.
- Vágás közben az egyik kezével a fűrő fogantyúját, másik kezével pedig a készülék műanyag fogantyúját tartsa.
- Mindig figyeljen arra, hogy munka közben az átlátszó burkolat és a műanyag fogantyú a helyén legyen. A burkolat a lengőfűrész meghajtó szerkezetét takarja. A védőburkolatok nélkül tilos dolgozni.
- Kapcsolja be a fűrőt, várja meg, amíg az eléri a beállított fordulatszámot, majd kezdje meg a munkát.