

GARANCIA KARTYA

1. Trading gépeire és szerszámaira a Polgári Törvénykönyv előírásainak megfelelő, a vásárlás dátumától számított 6/24 hónap időtartamú jótállás jár (a jótállási igény bejelentésekor a garanciakártyához mellékelni kell a vásárlást igazoló bizonylatot vagy számlát). Az egyéb közvetlen vagy közvetett személyi sérülések vagy anyagi károk nem tartoznak a jótállás hatálya alá.
2. A jótállás nem terjed ki a szakszerűtlen kezelésből, a szerszám túlterheléséből, az útmutatóban lefektetett útmutatások be nem tartásából, az engedélyezetlen tartozékok használatából, az illetéktelen javításból, normál kopásból és elhasználódásból, valamint a szállítás közbeni károsodásokból eredő hibákra. A jótállás a következő tartozékokra sem terjed ki: motor, szénkefék, tömítések, forró levegővel működő alkatrészek és a rendszeres cserét igénylő alkatrészek.
3. Amennyiben a javítás nem esik a jótállás hatálya alá, annak minden költségét (beleértve magát a javítást, a javítóműhelybe, illetve az onnan történő elszállítását) a vásárlónak kell fedeznie, az érvényes árlista szerint. Lásd a [www](http://www.unimax.com).
4. A jótállási igény bejelentésekor fel kell mutatnia a garanciakártyát, bizonyítania kell a vásárlás dátumát, meg kell adnia a gép sorozatszámát, szükség lesz továbbá az értékesítő cég pecsétjére, az eladó személy aláírására, valamint a vásárlási bizonylatra.
5. A jótállási igényt vagy a szerszámot értékesítő forgalmazó üzletében kell bejelenteni, vagy postán kell elküldeni az egyik javítóközpontba. Az értékesítő cég kötelessége a garanciakártya kitöltése (vásárlás dátuma, sorozatszám, céges pecsét és aláírás). Mindezeket az adatokat a vásárláskor kell rögzíteni.
6. A jótállási időszak annyival meghosszabbodik, amennyi ideig a szerszám a javítóközpontban volt. Ha a javítás vagy a hiba nem esik a jótállás hatálya alá, minden javítási és szállítási költséget a szerszám tulajdonosának kell fedeznie.
Mi azt javasoljuk, hogy a szerszámot eredeti csomagolásában küldje el. Kérjük, a csomagoláshoz mellékelje a hiba rövid leírását is.
7. Mielőtt javítani küldené, a szerszámot alaposan tisztítsa meg. Ha a beküldött szerszám piszkos, a javítóközpont visszaküldheti, vagy tisztítási díjat számíthat fel.

KH TRADING, Kft.

Pf. 142

1506 Budapest

Tel.: 06/40/900-800

Fax: 06/1/99-999-77

(csak egy helyi hívás díját fizeti)

A feltüntetett telefonszámok sorba vannak kötve tehát egy konkrét szám foglaltsága esetén a hívás egy másik szabad számra fut be, hogy a call-centrum mindig és mindenki részére elérhető legyen. A szolgáltatásaink minőségének javítása érdekében a hívásokat esetenként ellenőrizzük.

Nyitvatartási idő:

INTERNET: www.uni-max.hu

H - P: 8:00-17:00

ertekezes@uni-max.hu

Az áraink az ÁFA-t és a szállítási költségeket nem tartalmazzák.

Az áruszállításra a KH Trading s.r.o. Általános kereskedelmi feltételei az irányadóak.

Cégbejegyzés: Prágai Megyei Kereskedelmi Bíróság, C részleg, betét: 62401

Cégszám 25700758 Adószám 26961929-2-51

SZERVÍZ Logistic centre Klecany (Klecany Logisztikai Központ)

Topolová 483

250 67 Klecany

Cseh Köztársaság

Termék:	HOMOKFÚVÓ	
Típus:	10121	Sorozatszám (terméksorozat):
Gyártási dátum:	A javítóműhely megjegyzései:	
Eladási dátum, pecsét, aláírás:		

Helyesen kitöltött garanciakártya vagy a termék típusát is feltüntetett vásárlási bizonylat (számla, vásárlási nyugta) hiányában, a jótállási igényt nem fogadjuk el.

www.unimax.com

HASZNÁLATI ÚTMUTATÓ

HOMOKFÚVÓ



10121

MŰSZAKI ADATOK

Kerék átmérője127 mm
Légfogyasztás > 180 l.min. ⁻¹
Csatlakoztató menet 1/4"
Légbeszívó nyílás átmérője 35 mm
Levegőkimenet átmérője 76 mm
Levegő üzemi nyomás több mint 4,8 bar
Kerék fordulatszáma 6 000 1/min
Tengely átmérője 8 mm
Méretetek külső átmérő: 150 x 110 mm

Az útmutatóban foglalt útmutatások, rajzok és egyéb információk pontossága a kinyomtatás dátumától függ. Folyamatosan végzett termékfejlesztésünkre való tekintettel fenntartjuk annak jogát, hogy a termék paraméterein a vásárló előzetes értesítése nélkül is módosításokat végezhessünk.

BIZTONSÁGI ÓVINTÉZKEDÉSEK

A kézikönyvünkben használt szimbólumok jelentése



Figyelmeztetés!

Ez a szimbólum személyes sérülés vagy a gép, illetve egyéb vagyontárgyak rongálódásának veszélyére figyelmeztet.



Figyelmeztetés!

Rongálódás veszélye



Általános útmutatások

- Győződjön meg arról, hogy ismeri a szerszámot vagy a gépet, illetve annak kezelési eljárását. Legyen tisztában azzal, milyen veszélyek állnak fenn a gép helytelen használata esetén.
- Ha más személy használja a gépet, győződjön meg arról, hogy ő is ismeri a biztonságos kezelés módját, és a helytelen használat esetén fennálló veszélyekkel is tisztában van.
- Fordítson különösen nagy figyelmet a gépen látható biztonsági jegyzetekre és biztonsági címkékre. Azokat soha ne távolítsa el és ne rongálja meg.
Ha a figyelmeztető címke olvashatatlaná válik, lépjen kapcsolatba forgalmazójával.
- Tartsa tisztán a munkahelyét.
- Soha ne végezzen munkát szűk helyen vagy gyengén megvilágított helyiségben. Bizonyosodjon meg arról, hogy a padlózat szilárd és stabil, és hogy elegendő mozgástér áll az Ön rendelkezésére.
- Tartsa a szerszámait tisztán és biztonságos működtetésre alkalmas állapotban.
- A fogantyúkat tartsa zsiradéktól és szennyeződéstől mentesen.
- Gondoskodjon arról, hogy gyermekek, illetéktelen személyek és állatok ne juthassanak a műhelyébe.
- Soha ne helyezze kezét vagy lábát a munkaterületen belülre.

- Működés közben soha ne hagyja a gépet felügyelet nélkül.
- Csak olyan munkákat végezzen a géppel, amilyenekre az készült.
- Használjon személyi védőfelszerelést: védőszemüveg, fülvédő, gázálarc, biztonsági cipő stb.
- Ne nyúljon ki túl messzire, és használja mindkét kezét.
- Soha ne végezzen munkát alkohol vagy más drog hatása alatt.
- Ne használja a gépet, ha szédül vagy gyengének érzi magát.
- Szigorúan tilos a gépen bármiféle módosítást vagy javítást végezni. Ne használja a gépet, ha bármilyen karcolást vagy egyéb sérülést talál rajta.
- A gépen működés közben soha ne végezzen karbantartást.
- Ha bármilyen szokatlan jelet lát vagy furcsa hangot hall, azonnal kapcsolja ki a gépet.
- Használat után ne felejtse el a gépről minden kulcsot és csavarhúzózt levenni.
- Használat előtt győződjön meg arról, hogy minden csavar biztonságosan meg van húzva.
- Rendszeresen végezzen karbantartást. Használat előtt bizonyosodjon meg arról, hogy a gép biztonságos működésre alkalmas állapotban van, és nincs rajta sérülés.
- Javításhoz csak eredeti alkatrészeket használjon fel.
- Nem eredeti vagy a gyártó által nem jóváhagyott alkatrészek használata a gép rongálódásához vezethet, vagy a kezelő sérülését okozhatja.
- A gépet csak olyan munkára használja, amilyenre az alkalmas. Ne terhelje túl a szerszámokat, a tartozékokat vagy a gépet. Nagyobb munkához erősebb gépet használjon.
- Ne terhelje túl a gépet. A munkaterhelést úgy mérje fel, hogy azt kényelmes sebességgel elvégezhető legyen.
- Szélsőségesen magas hőmérséklettől és közvetlen napsugárzástól védje a gépet.
- Ez a gép nedves körülmények között vagy esőben történő munkavégzésre nem alkalmas.

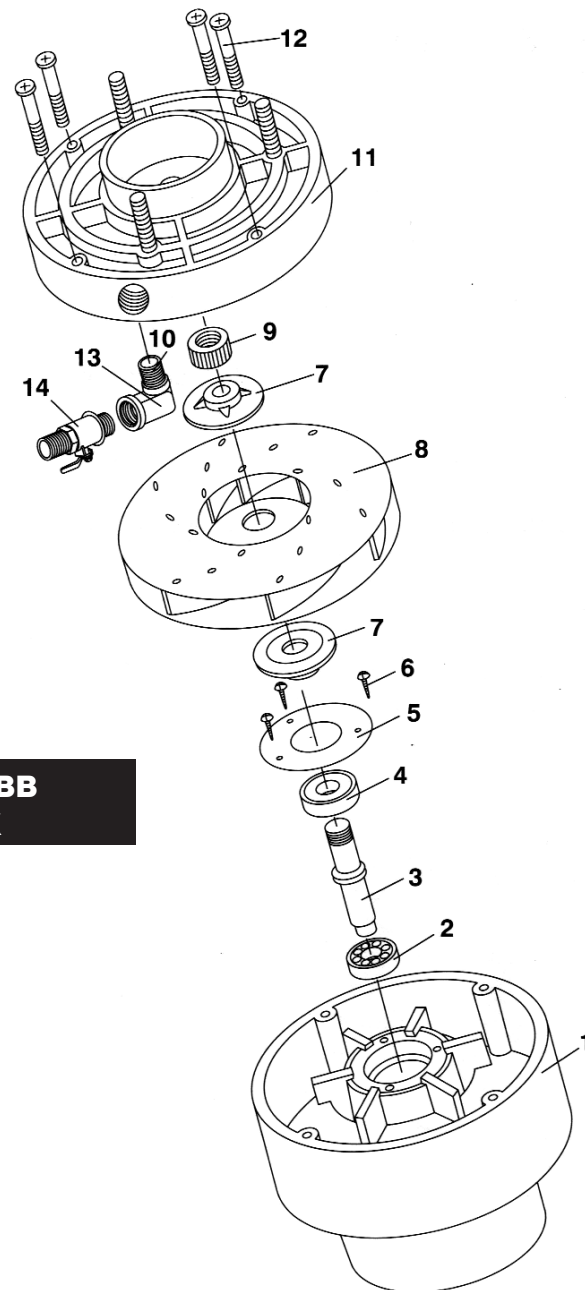
⚠ **Összeszerelés**

- A gépet csak teljesen összeszerelt állapotban használja.

⚠ **Sűrített levegő**

- A gépet az előírásoknak megfelelő száraz és sűrített levegővel kell működtetni. A levegőáramlásnak kielégítőnek kell lennie. Magasabb nyomású levegővel történő működtetés esetén megrövidül a gép élettartama, és megnövekszik a személyi sérülés veszélye.
- A gépet a levegőszállító eszközzel csatlakozónak az előírt méretűnek kell lennie.
- Víz közelében különös elővigyázatossággal használja a gépet. A víz a szerszámok vagy a gép súlyos károsodását okozhatja.
Ne felejtse el a nyomás alatt lévő tartályból a lecsapódott vizet leengedni. A levegőszállító tömlőt is teljesen szárítsa ki.
- Gondoskodjon arról, hogy a gép belsejébe nem kerülhessen szennyeződés. Tartsa tisztán a bemeneti nyílásokat.

SZERELÉSI RAJZ



ANYAGOK ÉS FŐBB ALKATRÉSZEK

1. Főtartály
2. Csapágy, 626
3. Tengely
4. Csapágy, 628
5. Csapágyfedél
6. Fedélbiztosító csavar
7. Forgólápat fedél
8. Lapátkerék
9. Kerékanya
10. Levegőkimeneti csatlakozó
11. Alap-platform
12. Fedélbiztosító csavar
13. Könyök (1")
14. Gömbszelep (1")

KEZELÉS

A levegőszállító tömlő csatlakoztatása után a fúvó kezelése már egyszerű. A fúvó a levegőáramlás szabályozásával kezelhető, a gömbszelep karjának mozgatásával. A levegőáramlás szabályozásával egyben a szívóerőt is szabályozza.

HIBAEELHÁRÍTÁS

KARBANTARTÁS

- Tartsa tisztán a szerszámait. A szennyeződés a szerszámokról a gép szerkezetébe kerülhet, és így a gép vagy a szerszámok rongálódását okozhatja.
- A gépet ne tisztítsa agresszív tisztítószerrel vagy festékkihigítóval.
- A műanyag alkatrészeket szappanos vízben megnedvesített puha ronggyal tisztítsa.

A gép használatának részletes ismertetését ez a kézikönyv nem tartalmazza, mert a gyártó/forgalmazó feltételezi, hogy a felhasználónak már van tapasztalata hasonló munkákban. Továbbá, az alkalmazandó jog ezt a készüléket szabadon árusítható és mindennapi használatú szerszámként tartja nyilván. Ha a felhasználó nem ismeri a készülék használatát, javasoljuk, hogy bővebb tájékoztatásért forduljon a Munkabiztonsági Osztályhoz.

MEGSEMMISÍTÉS

A készüléket élettartamának végén az érvényes előírásoknak és szabályoknak megfelelően semmisítse meg. Az Ön gépe fém- és műanyag alkatrészekből áll, amelyek szétválasztásuk után újrahasznosíthatók.

1. Szerelje szét a gép minden részét.
2. Válogassa szét az alkatrészeket az anyaguk szerint (pl. fém, gumi, műanyag, stb.).

További feldolgozás céljából, a szétválogatott alkatrészeket juttassa el az egyik közeli újrahasznosító létesítménybe. Az újrahasznosító központok földrajzi elhelyezkedését az ön polgármesteri hivatalától tudhatja meg, vagy az Interneten találhatja meg.

VIGYÁZAT

Ha elromlik a gép, küldje vissza a forgalmazóhoz gyors javításra. Kérjük, mellékelje hozzá a hiba rövid leírását. Ezzel megkönnyíti a javítást. Ha a gép még jótállási időn belül van, mellékelje a garanciakártyát és a vásárlási bizonylatot. A jótállási időszak letelte után a gépet speciális áron javítjuk.


A szállítás közbeni rongálódás megelőzése érdekében a gépet jól csomagolja be, vagy használja fel az eredeti csomagolóanyagot. A szállítás folyamán bekövetkező, a gép helytelen csomagolásából adódó károkért nem vállalunk felelősséget. Ha a fuvarozónál ez ügyben panaszt emel, kártérítési igényének elbírálásánál a csomagolás szintje és módja jelentős szerepet játszik.

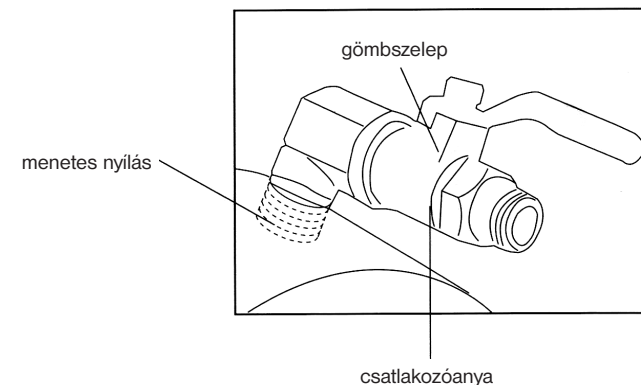
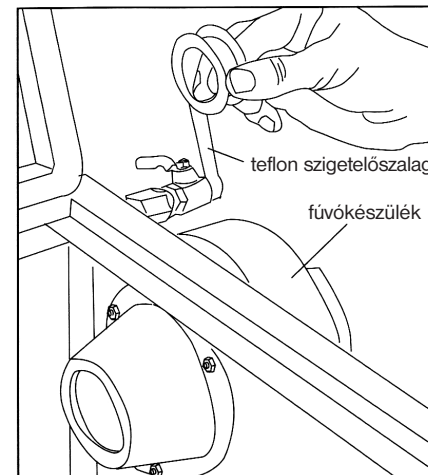
Megjegyzés: A kézikönyv ábrái és tartalma kissé eltérhetnek a valóságos terméktől vagy tartozékaitól. Ez folyamatosan végzett termékfejlesztésünknek tudható be. Az ilyen apró eltérések nem befolyásolják a termék működését.

ÖSSZESZERELÉS

ELŐKÉSZÍTÉS

1. A gömbszelep csatlakozóanyáját a levegő szívárgásának elkerülése érdekében ragassza le ragasztószalaggal. Ha a gépet szétszerelt állapotban vette át:
2. Helyezze a gömbszelep csatlakozóanyáját a fúvókészülék menetes nyílásába.
3. Biztonságosan húzza meg.

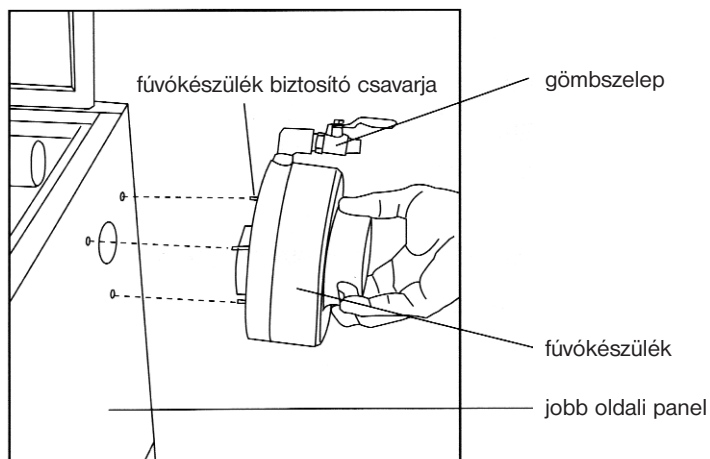
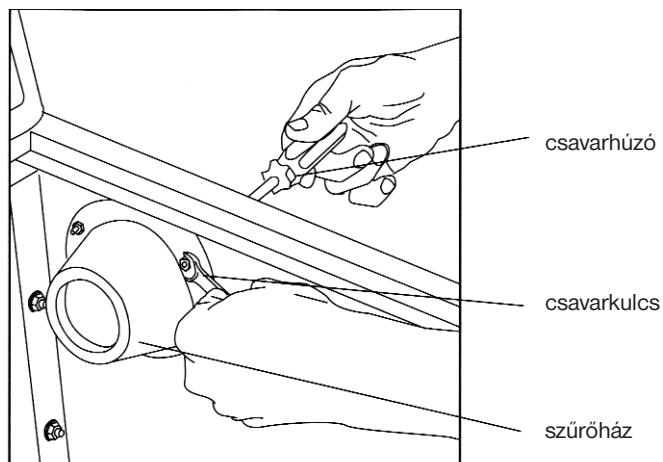
 Ügyeljen arra, hogy ne sértse meg a menetet.



CSATLAKOZTATÁS

(Szűrővel felszerelt kabinokhoz)

1. Csatlakoztassa a fúvókészüléket a homokfúvó kabin jobb oldali paneléhez.
2. Csavarja ki a szűrőt a helyére rögzítő három csavart (a homokfúvó kabin része). A csavarokat csillagfejű csavarhúzóval csavarja ki. Az anyát csavarkulccsal szorítsa meg.
3. Vegye le a szűrőházat.
4. Szerelje rá a fúvókészüléket a homokfúvó kabinra.
5. Helyezze be a három csavart a homokfúvó kabin nyílásaiba, majd biztonságosan húzza meg. Győződjön meg arról, hogy a levegőszzelep karja felül van-e, mert úgy érhető el könnyen.
6. Tegye vissza a szűrőházat.
7. A három csavarral szerelje rá a szűrőházat a fúvókészülékre. Az anyákat csavarkulccsal tartsa.



(Szűrő nélküli kabinokhoz)

1. Ha a kabin nincs szűrőházzal felszerelve, lyukakat kell fúrni a fűvőkészülékhez történő csatlakoztatás végett.
2. A fűvőkészüléket a homokfúvó kabin jobb oldali paneléhez kell csatlakoztatni.
3. A megfelelő átmérőjű lyukat koronafúró bittel fúrja ki. Ezután fúrjon három lyukat a fűvőkészülék helyére rögzítő csavaroknak. Az átmérőket a képen találja.
4. Szerelje rá a fűvőkészüléket a homokfúvó kabinra.
5. Helyezze be a három csavart a homokfúvó kabin nyílásaiba, majd biztonságosan húzza meg. Győződjön meg arról, hogy a levegőszelep karja felül van-e, mert úgy érhető el könnyen.
6. Tegye vissza a szűrőházat.
7. A három csavar meghúzásával biztonságosan rögzítse a szűrőt a helyére. Az anyagát csavarkulccsal tartsa (#8).

