

GARANCIAKÁRTYA

1. A KH Trading gépeire és szerszámaira a Polgári Törvénykönyv előírásainak megfelelő, a vásárlás dátumától számított 6/24 hónap időtartamú jótállás jár (a jótállási igény bejelentésekor a garanciakártyához mellékelni kell a vásárlást igazoló bizonylatot vagy számlát). Az egyéb közvetlen vagy közvetett személyi sérülések vagy anyagi károk nem tartoznak a jótállás hatálya alá.
2. A jótállás nem terjed ki a szakszerűtlen kezelésből, a szerszám túlterheléséből, az útmutatóban lefektetett útmutatások be nem tartásából, az engedélyezetlen tartozékok használatából, az illetéktelen javításból, normál kopásból és elhasználódásból, valamint a szállítás közbeni károsodásokból eredő hibákra. A jótállás a következő tartozékokra sem terjed ki: motor, szénkefék, tömitések, forró levegővel működő alkatrészek és a rendszeres cserét igénylő alkatrészek.
3. Amennyiben a javítás nem esik a jótállás hatálya alá, annak minden költségét (beleértve magát a javítást, a javítóműhelybe, illetve az onnan történő elszállítás) a vásárlónak kell fedeznie, az érvényes árlista szerint. Lásd a [www](http://www.khtrading.hu).
4. A jótállási igény bejelentésekor fel kell mutatnia a garanciakártyát, bizonyítania kell a vásárlás dátumát, meg kell adnia a gép sorozatszámát, szükség lesz továbbá az értékesítő cég pecsétjére, az eladó személy aláírására, valamint a vásárlási bizonylatra.
5. A jótállási igényt vagy a szerszámot értékesítő forgalmazó üzletében kell bejelenteni, vagy postán kell elküldeni az egyik javítóközpontba. Az értékesítő cég kötelessége a garanciakártya kitöltése (vásárlás dátuma, sorozatszám, cégpecsét és aláírás). Mindezeket az adatokat a vásárláskor kell rögzíteni.
6. A jótállási időszak annyival meghosszabbodik, amennyi ideig a szerszám a javítóközpontban volt. Ha a javítás vagy a hiba nem esik a jótállás hatálya alá, minden javítási és szállítási költséget a szerszám tulajdonosának kell fedeznie. Mi azt javasoljuk, hogy a szerszámot eredeti csomagolásában küldje el. Kérjük, a csomagoláshoz mellékelje a hiba rövid leírását is.
7. Mielőtt javítani küldené, a szerszámot alaposan tisztítsa meg. Ha a beküldött szerszám piszkos, a javítóközpont visszaküldheti, vagy tisztítási díjat számíthat fel.

KH TRADING, Kft.

Pf. 142
1506 Budapest

Tel.: 06/40/900-800 **Fax:** 06/1/99-999-77
(csak egy helyi hívás díját fizeti)

A feltüntetett telefonszámok sorba vannak kötve tehát egy konkrét szám foglaltsága esetén a hívás egy másik szabad számra fut be, hogy a call-centrum mindig és mindenki részére elérhető legyen. A szolgáltatásaink minőségének javítása érdekében a hívásokat esetenként ellenőrizzük.

Nyitvatartási idő:

H - P: 8:00-17:00

INTERNET: www.uni-max.hu
ertekesites@uni-max.hu

Az áraink az ÁFA-t és a szállítási költségeket nem tartalmazzák.

Az áruszállításra a KH Trading s.r.o. Általános kereskedelmi feltételei az irányadóak.

Cégbejegyzés: Prágai Megyei Kereskedelmi Bíróság, C részleg, betét: 62401

Cégszám 25700758 Adószám 26961929-2-51

SZERVÍZ

Logistic centre Klecany (Klecany Logisztikai Központ)
Topolová 483
250 67 Klecany
Cseh Köztársaság

Termék: LÉGKONDITIONÁLÓ CSATLAKOZÓ KÉSZLET	
Típus: 1402	Szériaszám (termékszéria):
Gyártás dátuma:	A javítóközpont megjegyzései:
Eladás dátuma, pecsét, aláírás:	

Helyesen kitöltött garanciakártya vagy a termék típusát is feltüntető vásárlási bizonylat (számla, vásárlási nyugta) hiányában jótállási igényt nem fogadunk el.

uni-max

HASZNÁLATI ÚTMUTATÓ

LÉGKONDITIONÁLÓ CSATLAKOZÓ KÉSZLET



1402

Tisztelt Vásárló! Köszönjük, hogy a KH Trading s.r.o csörlőjét választotta!

Készségesen felajánljuk Önnek cégünk szolgáltatásait termékünk megvásárlása előtt, közben és utána.

Ha bármilyen kérdése, megjegyzése vagy ötlete merül fel, kérjük lépjen kapcsolatba kereskedelmi központunkkal. Minden tőlünk telhetőt megteszünk, hogy kérdését időben megválaszolhassuk.

Kérjük, hogy a gép használatba vétele előtt gondosan olvassa át ezt az útmutatót. Az Ön feladata, hogy áttanulmányozza a gép biztonságos használatához és üzemeltetéséhez szükséges útmutatókat, valamint, hogy tisztában legyen a gépek használata során felmerülő veszélyekkel.

FIGYELMEZTETÉS!

Ne használja a gépet, amíg át nem olvasta ezt az egész kézikönyvet, és amíg a gép kezelésével meg nem ismerkedett. Tartsa meg ezt a kézikönyvet, később szüksége lehet rá.

A biztonsági útmutatásokra különlegesen nagy figyelmet fordítson. A biztonsági szabályok be nem tartása a kezelő vagy a közelben álló személyek sérülését, illetve a gép vagy a munkadarab rongálódását eredményezheti. Fordítson különösen nagy figyelmet a gépen látható biztonsági jegyzetekre és biztonsági címkékre. Azokat soha ne távolítsa el és ne rongálja meg.

Kérjük, írja be ebbe a rovatba a vásárlási számla számát és az eladási bizonylat számát.

LEÍRÁS

Ez a készlet vizsgálo- vagy tisztítórendszerekkel ellátott R12 és R134 légkondicionáló rendszerek bekötéséhez használható. Szabadalmaztatott szorítóelemek és csatlakozók a különféle átmérőjű légkondicionáló csövek csatlakoztatásához. A készlet alapvető része a belső és külső kúppal, valamint megfelelő gumitömítésekkel ellátott szűrítő, amelynek köszönhetően a készlet agresszív hűtőközeggel is használható. Az ötletesen megalkotott és egyedi leszorító rendszer teszi lehetővé, hogy a készlet gyakorlatilag minden csőhöz csatlakoztatható legyen. A csatlakozók felületkezelte rézből készülnek, ezért a korrózióknak jobban ellenállnak, és tartósabbak.

MŰSZAKI JELLEMZŐK

Csomagolási méretek (hosszúság x szélesség x magasság) 400 × 300 × 70 mm
Bruttó súly 2,7 kg

Az útmutatóban foglalt útmutatások, rajzok és egyéb információk pontossága a nyomtatás dátumától függ. Folyamatosan végzett termékfejlesztésünkre való tekintettel fenntartjuk annak jogát, hogy a termék paraméterein a vásárló előzetes értesítése nélkül is módosításokat végezhessünk.

JAVÍTÁSI ÉS KARBANTARTÁSI JELENTÉS

Jelentés és karbantartási jelentés:

DÁTUM	JAVÍTÁSI ÉS KARBANTARTÁSI JELENTÉS	JAVÍTÓMŰHELY

ALKATRÉSZLISTA

Alkatrész jelölése	Alkatrész neve	Jellemzői
(A)(B)(C)	Kúpos domború csatlakozó	Átmérők: (A) 5 - 15, (B) 11 - 20, (C) 16 - 25
(A1)(B1)(C1)	Kúpos gumialátét	Átmérők: (A) 6 - 18, (B) 13 - 24, (C) 18 - 30
(D)(E)	Speciális csatlakozó furattal	
(F)	Üreges kúpos csatlakozó	Átmérők: (F) 7 - 13. A 8-asnál kisebb átmérőkhöz.
(G)(H)	Lapos csatlakozó	Átmérők: (G) 10 - 18, (H) 16 - 24
(I)	Tisztító berendezés csatlakozója	7/16*20UNF
(J)	Derékszögű csatlakozó	(J) Akkor használja, ha a közvetlen csatlakoztatáshoz nincs elég hely. Ennek a csatlakozónak a felhasználása ugyanaz, amit az 1. és 2. ábrán lát. Csak a gumialátét van a (Q)-val az (M)(N)-hez és a (J)-hez rögzítve.
(K)(L)	Speciális szorítóelem	A következő átmérőjű csövekhez: (K) ≤ 18 mm (L) ≤ 40 mm
(M)(N)	C-tartóelem	(M) 28 mm, (N) 40 mm
(P)	Anyá, M4. Kézzel húzza meg.	Speciális szorítóelemek könnyű rögzítéséhez a tisztító berendezés csöveire.
(Q)	Rögzítőcsavar	7/16*20UNF
(R)	Végcsatlakozó, dugasként használatos.	7/16*20UNF, a cső végébe tolható az áramlás leállításához.
(U)	Kötőelemek	Tartóelemek, szorítóelemek, csavarok, anyák és alátétek, M10, M8, M6, M4

BIZTONSÁGI ÓVINTÉZKEDÉSEK

- **Ezt a gépet csak 18 évesnél idősebb, a munkára illetve a környezetbiztonsági eljárásokra kiképzett személy használhatja.**

Javasoljuk, hogy a munkaterületen jól láthatóan helyezzen el figyelmeztető címkéket.

- **"Előzze meg a leggyakoribb sérüléseket" - AUTÓJAVÍTÁS**

Biztonsági címkék és öntapadó matricák:



Viseljen védőszemüveget!



Viseljen védőruházatot!



Ártalmas vagy irritáló anyagok!

Használat előtt olvassa el az útmutatót!

Az öntapadós címkéket olyan helyekre helyezze, ahol azok a munkavégzés során és még a gép bekapcsolása előtt jól láthatók.



Általános tudnivalók

- A műanyag zsákok és a csomagolóanyagok kisgyermekekre és állatokra veszélyesek.
- Győződjön meg arról, hogy ismeri a gépet, illetve annak a kezelését. Legyen tudatában a gép helytelen használatából eredő veszélyeknek.
- A gépet kezelő személynek ismernie kell a biztonságos kezelés módját, és a helytelen használat esetén fennálló veszéllyel is tisztában kell lennie.
- Mindig rendkívüli figyelmet fordítson a címkéken feltüntetett biztonsági utasításokra. Ne távolítsa el és ne rongálja meg a címkéket. Ha a figyelmeztető címke olvashatatlanná válik vagy megsérül, lépjen kapcsolatba a szállítóval.
- Tartsa tisztán a munkaterületet. A rendetlen munkaterület baleset forrása lehet.
- Soha ne végezzen munkát szűk vagy gyengén világított helyiségben. Bizonyosodjon meg arról, hogy a padlózat szilárd és stabil, és hogy elegendő mozgástér áll az Ön rendelkezésére. Munkavégzés közben stabil testtartásban álljon.
- Folyamatosan figyeljen a munkájára, és minden érzékszervét használja. Ha már nem tud összpontosítani, ne folytassa a munkát.
- Tartsa tisztán a berendezést.
- Tartsa zsiradék- és szennyeződésmentesen a fogantyúkat.
- Gondoskodjon arról, hogy gyermekek, illetéktelen személyek és állatok ne juthassanak be a műhelybe.
- Kezét vagy lábát soha ne helyezze a munkaterületen belülré.
- Működésben lévő gépet soha ne hagyjon felügyelet nélkül.
- Csak a gép rendeltetésének megfelelő munkákat végezzen.
- Viseljen személyi védőfelszerelést: védőszemüveg, fülvédő, porvédő maszk, biztonsági lábbeli, stb.
- Ne nyúljon ki túl messzire, és mindkét kezét használja.
- Soha ne végezzen munkát alkohol vagy más drog hatása alatt.
- Ha szédül vagy gyengének érzi magát, ne használja a gépet.
- A gép bármiféle módosítása vagy átalakítása szigorúan tilos! NE HASZNÁLJA A GÉPET, ha repedést vagy egyéb sérülést talál rajta.

- Működésben lévő gépen ne végezzen karbantartást.
- Ha bármilyen szokatlan jelet lát vagy furcsa hangot hall, azonnal állítsa ke a gépet és hagyja abba a munkát.
- Használatuk után mindig távolítsa el a kulcsokat és a csavarhúzókat a gépről.
- Használat előtt győződjön meg arról, hogy minden csavar biztonságosan meg van húzva.
- Rendszeresen végezzen karbantartást. Használat előtt bizonyosodjon meg, hogy a gép biztonságos működésre alkalmas állapotban van, és sérülésmentes.
- A javításokhoz csak eredeti cserealkatrészeket használjon fel.
- A gyártó által nem jóváhagyott szerelvények és tartozékok használata a kezelőszemélyzet sérülését okozhatja.
- A munka jellegének megfelelő szerszámot használjon. Ne terhelje túl a szerszámokat, a tartozékokat vagy a készüléket. Nagyobb volumenű munkákhoz, erősebb készüléket használjon.
- Ne terhelje túl a gépet! A munkaterhelést úgy mérje fel, hogy azt kényelmes sebességgel elvégezhető legyen. A berendezés túlterhelése miatt bekövetkező károk nem tartoznak a jótállás hatálya alá.
- Óvja a gépet a szélsőségesen magas hőmérséklettől és közvetlen napsugárzástól.
- Ez a gép nedves körülmények közötti vagy víz alatti munkavégzésre nem alkalmas.
- Ha a gépet nem használja, száraz és jól elzárt helyen tárolja, ahol gyermekek nem férhetnek hozzá.
- Használatba vétel előtt győződjön meg arról, hogy valamennyi biztonsági felszerelés megfelelően és hatékonyan működik. Bizonyosodjon meg arról, hogy minden mozgó alkatrész megfelelő állapotban van.
- Használat előtt győződjön meg, hogy nincs repedt vagy beszorult alkatrész. Győződjön meg arról is, hogy minden szükséges alkatrész előírászerűen van csatlakoztatva és felszerelve. Minden olyan körülménytől óvakodjon, mely a szerszám megfelelő működését kedvezőtlenül befolyásolhatja.
- Minden sérült alkatrészt és biztonsági elemet meg kell javítani vagy ki kell cserélni, kivéve, ha ez a kézikönyv másképpen rendelkezik.

⚠ Finommechanika

- Védje a szerszámot ütődés és leesés ellen. A munka befejezése után helyezze vissza a készüléket a védőtokjába.

⚠ Összeszerelés

- A gépet csak akkor használja, ha az a jelen útmutatóban megadott útmutatásoknak megfelelően, már teljesen össze van szerelve.

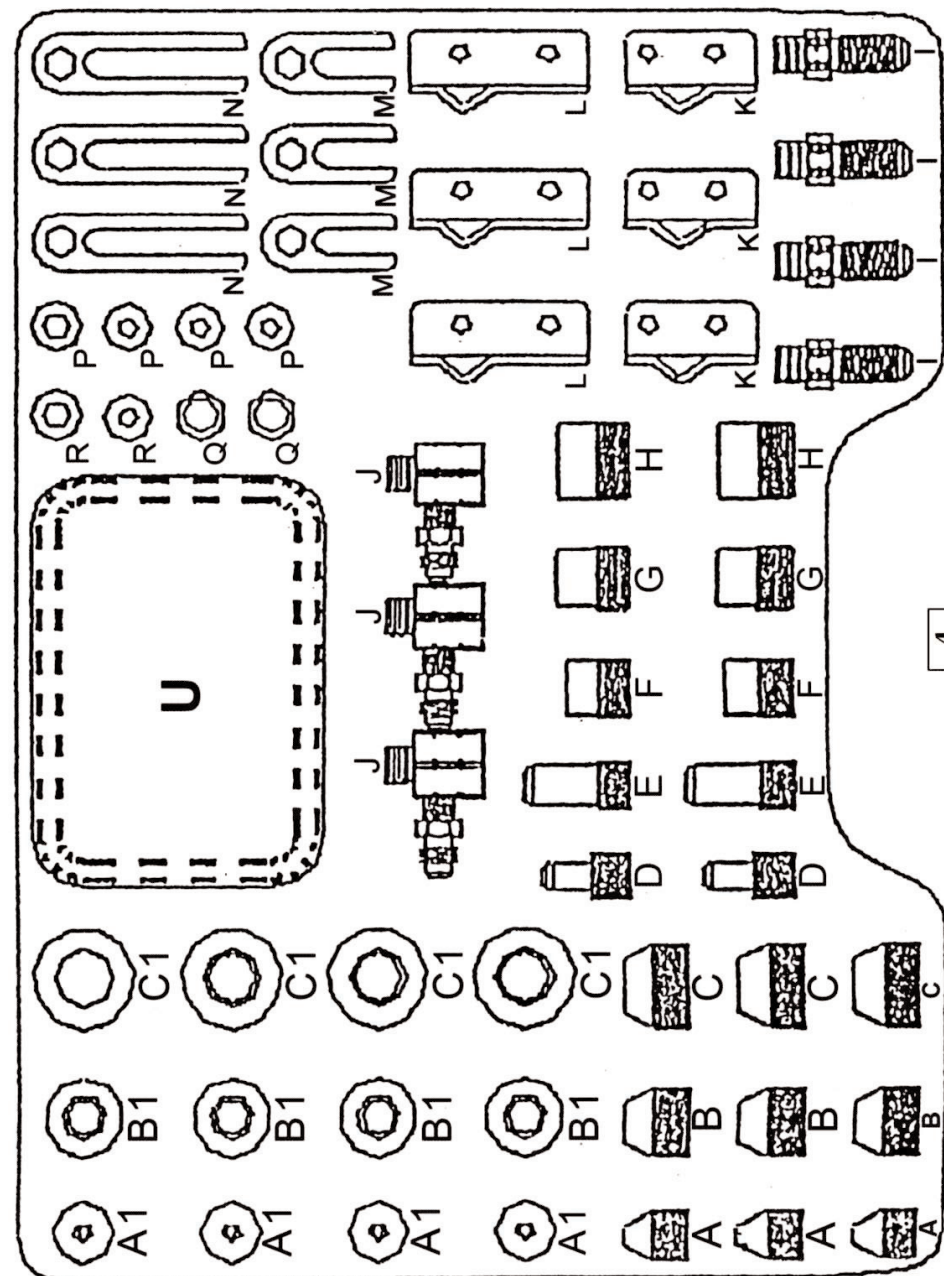
⚠ Autójavító felszerelés

- Mielőtt bármilyen javítási munkába kezdene, rögzítse a járművet elmozdulás ellen.

ÖSSZESZERELÉS

Mielőtt a csomagolóanyagot kidobná, győződjön meg arról, hogy semmi nem maradt benne.

AZ ALKATRÉSZEK ELHELYEZÉSE A KÉSZLETBEN



KARBANTARTÁS

- Tartsa tisztán a szerszámaid. A szennyeződés a készülék belsejébe hatolva károsodást okozhat.
- Ne tisztítsa a szerszámot agresszív tisztítószerrel vagy festékhígítóval.
- A műanyag alkatrészeket szappanos vízben megnedvesített puha ronggyal tisztítsa.
- A fémfelületeket paraffinolajba mártott ronggyal tisztítsa és kenje.
- Ha nem használja a gépet, zsírozza le, majd a korrózió megelőzése végett száraz helyen tárolja.
- A karbantartási munkákat csak képzett szakember végezheti.
- A javításokhoz csak eredeti cserealkatrészeket használjon fel.



A hatályos jogi előírásoknak megfelelően, a hordtáska és a csatlakozóelemek kopó alkatrészeknek számítanak, és azokra a jótállás hatálya nem terjed ki.

MEGSEMMISÍTÉS

Ha a szerszám működési élettartamának végére ért, azt a hatályos szabályoknak és rendelkezéseknek megfelelően kell leselejtezni. Az Ön szerszáma fém- és műanyag alkatrészekből áll, amelyek szétválogatásuk után újrahasznosíthatók.

1. Szerelje szét a szerszám minden részét.
2. Az alkatrészeket anyaguk szerint válassza szét (pl. fém, gumi, műanyag, stb.).

További feldolgozás céljából, a szétválogatott alkatrészeket juttassa el az egyik közeli újrahasznosító létesítménybe.

VIGYÁZAT

Ha a gép elromlik, küldje vissza a forgalmazóhoz gyors javításra. Kérjük, mellékelje hozzá a hiba rövid leírását. Ezzel megkönnyíti a javítást. Ha a gép még jótállási időn belül van, mellékelje hozzá a garanciakártyát és a vásárlási bizonylatot. A jótállási időszak letelte után a gépét speciális áron javítjuk.

A szállítás közbeni rongálódás megelőzése érdekében a gépet jól csomagolja be, vagy használja fel az eredeti csomagolóanyagot. A szállítás folyamán bekövetkező, a gép helytelen csomagolásából adódó károkat nem vállalunk felelősséget. Ha a fuvarozónál ez ügyben panaszt emel, kárterítési igényének elbírálásánál a csomagolás szintje és módja jelentős szerepet játszik.

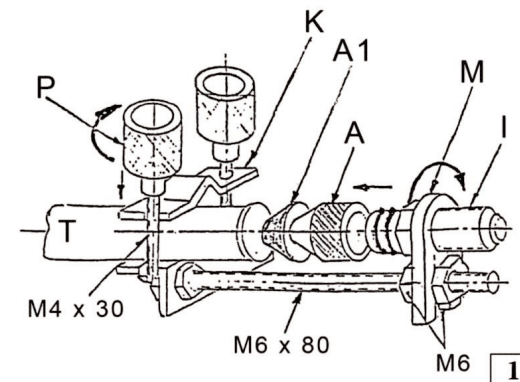
Megjegyzés: A kézikönyvünkben található képek és tartalom valamint a valóságos termék vagy tartozékok között lehetnek kisebb eltérések. Ez folyamatosan végzett termékefejlesztésünk következménye. Hasonló jellegű kisebb eltérések a termék funkcionalitását nem befolyásolják.

KEZELÉS

1. ábra

A készlet használata R12 menetes csővel

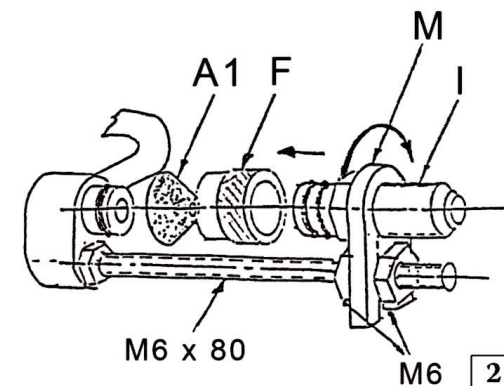
- P Kézrel meghúzandó anya
- T Tisztító berendezés csőve
- A1 Kúpos gumialátét
- A Kúpos domború csatlakozó
- Csavar, M4x30
- Szorító, M6x80
- Any, M6



2. ábra

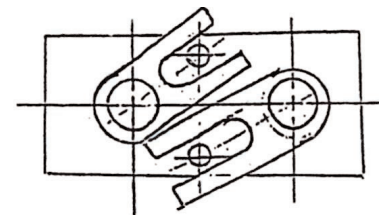
Az R134 lapos csatlakozó használata

- M C-tartóelem
- I Tisztító berendezés csatlakozója
- A1 Kúpos gumialátét
- F Domború kúp
- M C-tartóelem
- I Tisztító berendezés csatlakozója
- Szorító, M6x80
- Any, M6

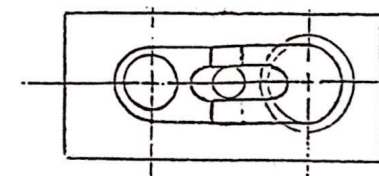


3. ábra

A szabályzó sarokszelepek és szimmetrikus furatok használata



Keresztben szereléshez minta



Átfedő szereléshez minta

Jellemzők

1. Különböző átmérőjű csövekhez szabadalmazott domború, üreges és kúpos csatlakozókat, kúpos gumitömítést használjon.
2. 3-28 átmérőjű csöveket a nagy, közepes és kis kúppal és a kis vagy nagy csatlakozóval lehet csatlakoztatni. Nem szükséges kiserelni a hűtő bordáit vagy egyéb részeit. Közvetlenül a tisztító berendezésre csatlakoztathat.
3. A csatlakozók rézből készültek. Az alumínium csatlakozókkal ellentétben nem kopnak ki a menetek, és az egyéb fém csatlakozókkal ellentétben nem rozsdásodnak.
4. A kúpos tömítés klímaberendezésekben használt HHBR hűtőközeghez használható.
5. A speciális szorítóelem rögzítőfurat nélküli csövek összekapcsolásához használatos, például az R12 rendszereknél.
6. Az univerzális C-tartóelem minden rögzítőfurattal ellátott R134 rendszerhez használható.
7. Ez az univerzális készlet az európai, amerikai és ázsiai gyártmányú járművek R134 és R12 klímarendszereihez használható. Ami a funkcionalitást illeti, ez a készlet egyben hat kis készletet tartalmaz.
8. Nem kell új csatlakozókészletet vásárolnia, ha a piacon új járműcsalád jelenik meg.
9. A csatlakozók, C-tartóelemek és szorítóelemek felületét speciális kezelésnek vetették alá. Esztétikusak, ergonomiai szempontból kedvezőek és univerzálisak. A csatlakozók alakját és méretét nem szükséges a jármű gyártmányához igazítani. Minden csatlakozó könnyen kezelhető és praktikus. Nem drágák, és széles körben felhasználhatók.

R12-es menetes csőhöz történő felhasználás mintája. Ld. az 1. ábrát

1. Szerelje rá a speciális szorítóelemet (K) a tisztító csővére. Kézzel húzza meg az anyát (P). Toljon át megfelelő hosszúságú M4-es csavarokat a furatokon a szorítóelem minden oldalán.
2. Erősítse a kúpos gumialátétet (A1), a kúpos csatlakozót (A) a tisztító berendezés (I) csatlakozójára.
3. Az (A)(I) egységet erősítse a C-tartóidomhoz (M). A tartóidom elforgatásával feszítse az egységet az alátét-hez (A1).
4. Toljon át egy megfelelő hosszúságú M6-os csavart a szorítóelemen (K). A csavart M6-os anyával biztosítsa.
5. Erősítse az egységet (A1)(A)(M)(I) a tisztító berendezés csővéhez úgy, hogy az egység a cső tengelyével kerüljön egyvonalba. Csavarjon rugalmas alátétet, alátétet és M6-os anyát a hosszú csavarra, majd erősítse a C-tartóelemhez. Ehhez egy újabb M6-os anyát használjon fel. Győződjön meg arról, hogy a csavar az egység csatlakozójával párhuzamos. A tisztító berendezés csatlakozóját (I) 14-es kulccsal forgatva rögzítse a csatlakozókat biztonságosan az alátét-hez (A1). Amint az egységet biztonságosan rögzítette, a tisztító berendezés kimeneti és bemeneti tömlőjét kapcsolja a tisztító berendezést csatlakozására (I).

R134 lapos csatlakozó használatához minta. Ld. a 2. ábrát.

1. Végezze el újra az R12-nél ismertetett 2., 3., 4. és 5. lépést, majd szerelje össze.

Magyarázat: Az R134 és az R12 rendszer egymástól eltérő. A csőhöz menettel kapcsolt R12 esetben is kell speciális szorítóelemeket (L) és (K) felhasználni, hogy rögzíthesse az M6-os csavart. Az R134 rendszeren van M6-os csavar rögzítésére szolgáló furat.

Amint az R134 sématis ábráján látható, a kúpos alátét (A1) a másik módon is elhelyezhető, ha a 8-asnál kisebb átmérőjű domború csatlakozót (F) használja fel.

3. ábra - Szabályozó sarokszelepek és a C-tartóidom szimmetrikus furatainak felhasználásával egymásra helyezve is felszerelheti. Ezután végezze el a 2. ábra lépéseit.

Megjegyzések:

A tisztító berendezés részeit a tisztítási módszernek megfelelő méretek szerint kell megválogatni.

Minták a készlet különféle felhasználásaihoz. Ld. az 5. ábrát.

