

## GARANCIALEVÉL

1. Az által forgalmazott termékekre, az eladás napjától számítva: a Polgári Törvénykönyv rendelkezései alapján 24 hónap; a Kereskedelmi Törvénykönyv rendelkezései alapján 12 hónap garanciát ad. A garancia az anyaghibákra és a gyártási hibákra vonatkozik. Az egyéb, közvetett vagy közvetlen károkozásokról és meghibásodásokról, személyi sérülésekről vagy anyagi károkért nem vállalunk felelősséget.
2. A garancia nem vonatkozik a szakszerűtlen szerelés vagy használat, a túlterhelés, a használati útmutató előírásainak be nem tartása, nem megfelelő alkatrész vagy szerszám használata, illetéktelen személy beavatkozása, vagy nem megfelelő szállítás, illetve mechanikus sérülések miatt bekövetkezett károkra. Bizonyos termékeknél és alkatrészeiknél (például tartozékok, motorok, szénkefék, tömítő elemek és fűvókák stb.) a felhasználás során bekövetkező elhasználódást természetes kopásként kell kezelni, ezért ezekre a garancia nem vonatkozik.
3. A jótállási igény érvényesítéséhez igazolni kell a termék megvásárlását, valamint a garanciára való jogosultságot (a garancia ideje még nem járhat le), a reklamációt a vásárlás helyén kell bejelenteni. E célból, a reklamáció mielőbbi elintézése érdekében azt javasoljuk, hogy nyújtsa be a garancialevelet, melyen szerepel a gyártás és a vásárlás ideje, a gyártási szám (sorozatszám), az eladó bélyegzője és aláírása, illetve mutassa be a vásárlási bizonylatot (számlát stb.).
4. A reklamációt annál az eladónál kell bejelenteni ahol a terméket megvásárolta. A terméket komplett és összeszerelt állapotban kell megküldeni.
5. A garanciaidő a garanciális javítás időtartamával automatikusan meghosszabbodik. A reklamált terméket a hiba részletes leírásával, szabályszerűen becsomagolva (lehetőleg az e célból megőrzött eredeti csomagolásban), a mellékelt és kitöltött garancialevéllel, illetve egyéb, a vásárlást igazoló bizonylattal (számlával stb.) együtt küldje meg javításra.
6. A terméket a szervíz csak tiszta állapotban veszi át. Amennyiben a termék szennyezett, akkor a szervíz az átvételt megtagadhatja, vagy a tisztítás költségeit kiszámlázhatja a gép tulajdonosának.

Tel.: 06/40/900-800

Nyitvatartási idő:

Hétfő - péntek: 8:00-17:00

INTERNET: [www.uni-max.hu](http://www.uni-max.hu)

[ertekesites@uni-max.hu](mailto:ertekesites@uni-max.hu)

[uni-max@multicom.hu](mailto:uni-max@multicom.hu)

**SZERVÍZ** unitechnic.cz s.r.o.  
Reklamační a servisní oddělení  
Areál bývalého cukrovaru  
Hlavní 29 (hala č. 3 uni-max)  
277 45 Úžice Czech Republic

**Reklamáció és szervíz:** Magyarországi vevőink számára egy reklamációs gyűjtőhelyet üzemeltetünk, hogy minél jobban megkönnyítsük a reklamációs folyamatot. Az árut postán vagy a Trans-o-flex gyűjtőszolgálat segítségével lehet elküldeni a következő címre.

A csomagon jól látható módon tüntesse fel: Trans-o-flex Hungary Kft.

Európa str. 12 (BILK intermodal logistics center, L1 building)  
H-1239 Budapest

Termék: <b>NÉGYOSZLOPOS PARKOLÓ EMELŐ 3 T</b>	
Típus: <b>163011</b>	Gyártási szám (sorozatszám):
Gyártás időpontja:	Eladás időpontja, bélyegző, aláírás:
Javítási bejegyzések:	

# www.uni-max.com

## HASZNÁLATI ÚTMUTATÓ AZ EREDETI HASZNÁLATI ÚTMUTATÓ FORDÍTÁSA

### NÉGYOSZLOPOS PARKOLÓ EMELŐ 3 t



## 163011

Tisztelt vásárló! Köszönjük, hogy megvásárolta az uni-max cég termékét!  
Cégünk kész Önnek szolgálatait felajánlani – a termék megvétele előtt, közben és után. Ha valamilyen kérdése, javaslata vagy ajánlata van, lépjen kapcsolatba üzletünkkel. Igyekszünk javaslatát mérlegelni és reagálni rá a lehetőségeink keretén belül.

**A berendezés első használata ezen útmutató szerint jogi lépés, amellyel a felhasználó szabad akaratából megerősíti, hogy ezen útmutatót alaposan áttanulmányozta, teljesen megértette és megismerkedett minden kockázattal.**

**FIGYELEM! Ne kísérelje meg a berendezést működésbe hozni (ill. használni), amíg nem ismerkedett meg a teljes használati útmutatóval. Őrizze meg az útmutatót, később is szüksége lehet rá.**

**Különös figyelmet fordítson a munkavédelmi utasításokra. A munkavédelmi utasítások figyelmen kívül hagyása vagy azok nem megfelelő végrehajtása, a gépkezelő vagy egyéb személyek sérüléséhez, gép- és munkadarab sérüléséhez, valamint anyagi károkhoz vezethet.**

**A gépen található figyelmeztető címkék utasításait feltétlenül tartsa be. Ezeket a címkéket ne szedje le és ügyeljen azok épségére is.**

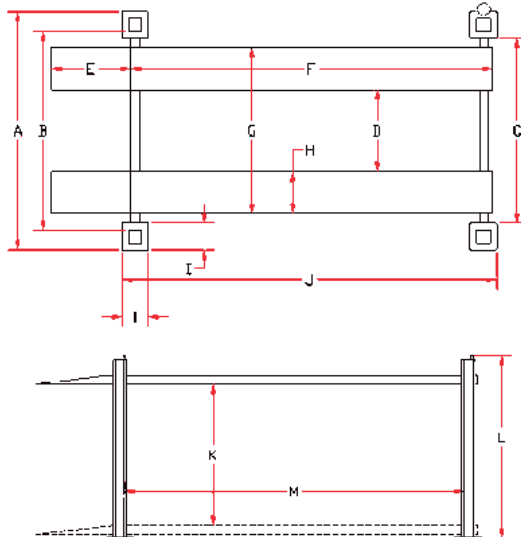
Az esetleges kommunikáció megkönnyítéséhez írja ide a számla vagy vásárlási bizonylat számát.

## LEÍRÁS

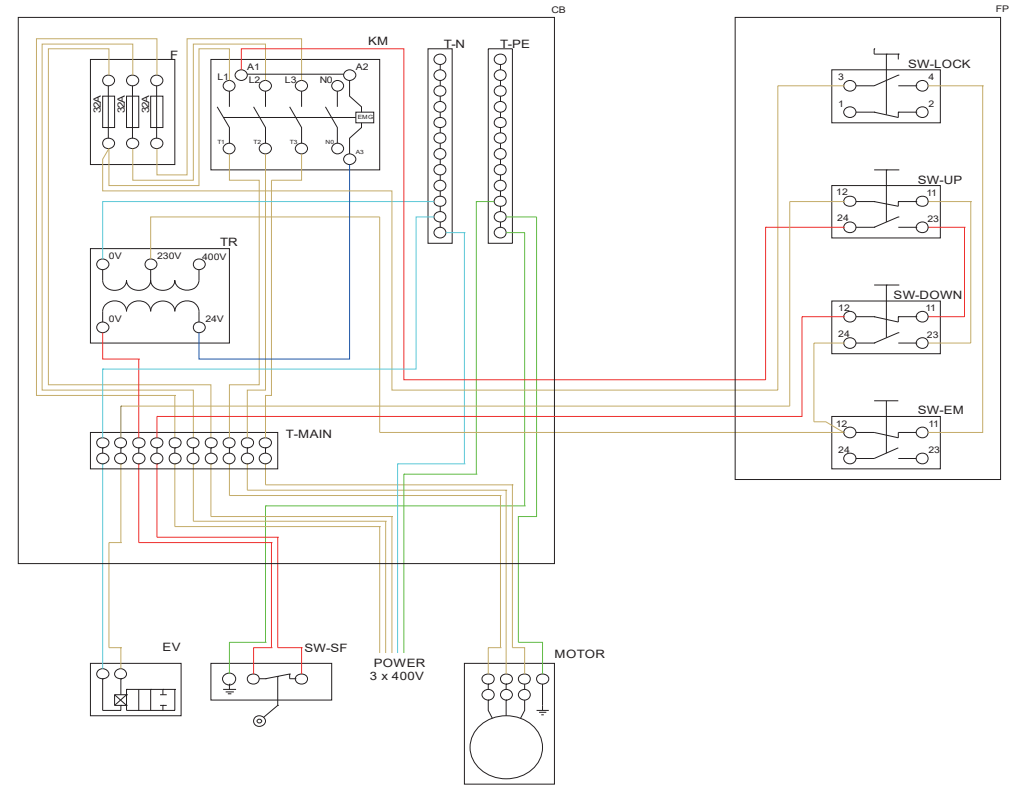
A masszív kivitelű parkoló emelő gazdaságos és helytakarékos parkolást tesz lehetővé garázsokban, műhelyekben és szervizekben. A rámpára való felhajtás után a gépkocsit fel lehet emelni, és így helyet lehet biztosítani a következő beálló gépkocsinak. Az emelő mozgását hidraulikus szivattyú és hidraulikus henger, az egyenletes emelést 4 db emelőkötél biztosítja. Az emelő 10 helyzetben mechanikusan rögzíthető, független biztonsági mechanikus retesszel. A mozgatáshoz és az áthelyezéshez a berendezés négy darab önbeálló és leszerelhető kerékkel van felszerelve.

## MŰSZAKI ADATOK

### A berendezés méretei



## BEKÖTÉSI RAJZ



CB	– ELOSZTÓ SZEKRÉNY	
FP	– MŰKÖDTETŐ PANEL	
F	– BIZTOSÍTÓ	HG30-30
KM	– KONTAKTOR	CJX2 09/10
TR	– TRANSZFORMÁTOR	230-400 V/24 V
T-MAIN	– FŐ SORKAPOCS	10X2
T-N	– NULLAVEZETÉK SORKAPOCS	
T-PE	– VÉDŐVEZETÉK SORKAPOCS	
SW-LOCK	– ELEKTROMOS ZÁR	LW26S-02
SW-UP	– EMELÉS NYOMÓGOMB	LA39 GREEN BUTTON
SW-DOWN	– SÜLLYESZTÉS NYOMÓGOMB	LA39 GREEN BUTTON
SW-EM	– VÉSZLEÁLLÍTÓ KAPCSOLÓ	LA39 RED BUTTON
EV	– ELEKTROMÁGNESES SZELEP	
SW-SF	– VÉGÁLLÁSKAPCSOLÓ	TZ-8104
MOTOR	– VILLANYMOTOR 400 V/2,2 kW	Y90L2

### Problémamegoldás

Amennyiben azt észleli, hogy az emelő berendezés nem működik megfelelően, akkor azt a hiba megszüntetéséig ne használja. A hibát azonosítsa be és próbálja meg elhárítani.

Amennyiben a hibát nem tudja önerőből elhárítani, akkor lépjen kapcsolatba a berendezés eladóival.

- Amennyiben a berendezésen bármilyen javítást végzett, akkor azt az újbóli használatba vétel előtt mindig próbálja ki!
- Az emelő szerkezetén a gyártó (vagy az eladó) jóváhagyása nélkül változtatást vagy átalakítást végrehajtani tilos!
- Az emelő berendezés biztonsági és elektromos részein javítást csak felhatalmazással rendelkező szakember végezhet.
- A berendezés bármelyik részének a hegesztése tilos.

### Biztonsági ellenőrzés

A biztonsági ellenőrzést végre kell hajtani

- a. Minden üzembe helyezés előtt.
- b. Rendszeresen (havonta egyszer).
- c. Különleges esetekben, például a konstrukció megváltoztatása vagy nagyobb javítások után. A biztonsági ellenőrzést a berendezést ismerő és szakmailag felkészült szakember hajthatja végre.

Az ellenőrzésről feljegyzést kell készíteni az „Ellenőrzési és karbantartási naplóba”. A naplót őrizze meg a későbbi ellenőrzésekhez.

## MEGSEMMISÍTÉS

A használt hidraulika olajat a hulladékkezelési előírásoknak megfelelően kell kezelni.

A termék élettartamának a lejáratát követően, a keletkező hulladék megsemmisítése során, az érvényes rendelkezésekkel összhangban kell eljárni. A termék fém és műanyag részekből áll, amelyek szétválogatás után újra feldolgozhatók.

1. A berendezést szerelje szét alkatrészeire.
2. Az alkatrészeket az anyagaik szerint válogassa szét (fém, gumi, műanyag, stb.). A szétválogatott hulladékot adja le újrahasznosításra.
3. Elektromos hulladék (használt elektromos kéziszerszámok, villanymotorok, tápegységek, elektronika, akkumulátorok, elemek...).

A hulladékokra vonatkozó érvényes előírások szerint az elektromos hulladék veszélyes hulladék, amelynek megsemmisítése különleges eljárást igényel.

Az elektromos hulladékot tilos a háztartási hulladékok közé kidobni.

## FIGYELMEZTETÉS!

Amennyiben a berendezés meghibásodik, akkor vegye fel a kapcsolatot a vevőszolgálatunkkal. A meghibásodás jellegétől függően a javítást (a lehet legrövidebb időn belül) vagy a telepítés helyén, vagy a hibás alkatrész megküldésével a szervizünkben hajtjuk végre. A hiba rövid leírása meggyorsítja a hiba beazonosítását és a javítást. A jótállási időn belül a berendezéshez csatolja a garancialevelet és a vásárlási bizonylatot is. A jótállási idő után is állunk rendelkezésére, és az esetleges javításokat kedvező áron elvégezzük.

A készülék védelme érdekében, a szállítás előtt a készüléket csomagolja be (lehetőleg az eredeti csomagolásába). Szállítás közbeni károsodásért nem vállalunk felelősséget és a szállító cégnél történő reklamációnál lényeges a csomagolás minősége és a sérülés elleni biztosítás.

**Megjegyzés:** a képek eltérhetnek a megvásárolt terméktől, ugyancsak eltérhet a tartozékok mennyisége és típusa is. Ez a fejlesztés következménye és az ilyen változások nem befolyásolják a termék működőképességét.

### Beépítési méretek – szélesség 3 100 mm, hosszúság 5 000 mm, magasság 2 330 mm.

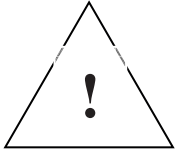
Műszaki adatok	Jel	XGF4-3.2
Teljes szélesség	A	2 850 mm
Belső oszlopok	B	2 510 mm
Oszloptalpak közti távolság	C	2 240 mm
Pallók közti távolság	D	1 105 mm
Rámpák hossza	E	930 mm
Pallók hossza	F	4 070 mm
Pallók külső szélessége	G	2 050 mm
Palló szélessége	H	474 mm
Oszloptalp szélessége	I	305 × 305 mm
Teljes hossz	J	4 350 mm
Emelési magasság	K	1 620 mm
Emelési tartomány		115 – 1 620 mm
Szükséges tápfeszültség		400 V/50 Hz 2,2 kW (3 LE)
Teljes magasság	L	2 330 mm
Oszlopok közti szabad hosszúság	M	3 890 mm
Teherbírás		3175 kg/7 000 lbs
Tömeg		720 (750) kg

A szöveg, az ábrák és az adatok a nyomtatás idején érvényesek. Termékeink állandó fejlesztése miatt a műszaki adatok előzetes bejelentés nélkül is megváltozhatnak.



A BERENDEZÉS ÜZEMELTETÉSÉHEZ ÉS AZ ESETLEGES REKLAMÁCIÓK BENYÚJTÁSÁHOZ A BERENDEZÉS SZAKSZERŰ ELEKTROMOS BEKÖTÉSÉT ÉS AZ ELEKTROMOS FELÜLVIZSGÁLATÁT IGAZOLÓ JEGYZŐKÖNYV SZÜKSÉGES!

## BIZTONSÁGI INTÉZKEDÉSEK

 <p><b>FIGYELMEZTETÉS!</b></p>	<p><b>Az emelő használata idején a kezelő nem állhat az emelő körvonalán belül.</b>  <b>Az emelőt csak robbanásmentes környezetben szabad használni.</b>  <b>Az emelő csak egy személy kezelheti. Személyek emelése szigorúan tilos!</b>  <b>Az emelő hidraulikus rendszerébe használjon HLP46 típusú hidraulikus olajat.</b>  <b>A padlóbeton szilárdsága legalább 2,1 kg/mm<sup>2</sup> (3 000 PSI)</b></p>
--	---

Ajánljuk, hogy a munkahelyen függessze ki a következő munkavédelmi figyelmeztető táblákat.

### „Előzd meg a gyakori baleseteket” – EMELŐ BERENDEZÉSEK

#### A biztonsági jeleket tartalmazó öntapadós címkék jelentése

	Vízzel és haboltóval oltani tilos!		Védősisak használata kötelező!
	Ne álljon a függő teher alá!		Viseljen védőruhát!
	Személyek emelése tilos!		Védőcipő használata kötelező!
	Végtagok becsípődésének a veszélye!		Figyelem! Függesztett teher!
	Használat előtt olvassa el az útmutatót!		Figyelem! Elektromos berendezések!

**A figyelmeztető öntapadós címkéket úgy helyezze el a gépen, hogy azok minden körülmények között, a gép üzembe helyezése előtt és működtetése közben is jól láthatók legyenek.**

#### ! Általános utasítások

- A csomagoláshoz használt műanyag zacskók gyermekek és állatok számára veszélyesek lehetnek.
- Ismerkedjen meg a berendezéssel, annak a tartozékaival, a kezelésével és működtetésével, valamint a helytelen használatából eredő lehetséges kockázatokkal.
- Gondoskodjon arról, hogy a készülék minden felhasználója alaposan megismerkedjen a készülék kezelésével és működtetésével, valamint a helytelen használatából eredő lehetséges kockázatokkal.
- A gépen található figyelmeztető címkék utasításait be kell tartani. Ezeket a címkéket ne szedje le és ügyeljen azok épségére is.  
A címkék sérülése vagy olvashatatlansága esetén rendeljen új címkét a gép szállítójától.
- A munkahelyet tartsa tisztán és rendben. A rendetlen és rosszul megvilágított munkahely balesetek okozója lehet.
- Ne dolgozzon szűk vagy rosszul megvilágított munkahelyen. Ellenőrizze le a padló megfelelő stabilitását valamint a munkahelyhez való jó hozzáférhetőséget. Mindig álljon stabilan.
- Állandóan kövesse a munkafolyamatot és használja minden érzékszervét. Ne folytassa a munkát, ha nem képes teljes mértékben a munkára koncentrálni.
- A szerszámokat tartsa karban és tiszta állapotban.
- A fogantyúkat és a működtető elemeket tartsa tisztán, száraz állapotban, azokon olaj- vagy zsírfoltok nem lehetnek.
- Ne engedje, hogy a berendezéshez állatok, gyerekek és illetéktelen személyek férjenek hozzá.

## KARBANTARTÁS

- A berendezést mindig tartsa tisztán. A berendezés mechanizmusába kerülő szennyeződések a berendezés meghibásodását okozhatják.
- A tisztításhoz ne használjon agresszív tisztítószerket és oldószereket.
- A műanyag részeket mosogatószeres vízbe mártott ruhával törölje meg.
- A fém felületeket petróleumba mártott ruhával törölje meg.
- A nem használt berendezést lekonzerválva, száraz helyen tárolja, ahol nem fog rozsdásodni.
- Bármiféle karbantartási munkát csak akkor szabad megkezdeni, ha a hálózati vezeték a konnektorból ki van húzva.
- Rendszeresen ellenőrizze le a csavarkötések meghúzását.
- Rendszeresen ellenőrizze le a drótköteletek és rögzítésüket, azon sérülés vagy kopás jelei nem lehetnek.
- A karbantartási munkákat csak szakember végezheti el.
- A javításhoz csak eredeti alkatrészeket használjon.

#### Rendszeres karbantartás

A berendezés háromhavonta karbantartást kell végrehajtani. A berendezés elektromos részeit csak villanyszerelő szakember ellenőrizheti le.

Amennyiben a berendezést gyakran használja, akkor a karbantartási időintervallumot arányosan csökkenteni kell.

- a. A mozgó és súrlódó alkatrészekről, a vezető és csúszo elemekről, a mechanizmusokról és a görgőkről, valamint az egyéb felületekről a szennyeződések távolítsa el.
- b. Ellenőrizze le a drótköteletek, a görgők és a vezetőelemek kopását a keresztartókon (9-es tétel). A rögzítő retesz (30-as tétel) kopását. A drótköteletek a teljes hosszukon sehol sem lehetnek sérültek, szakadtak vagy erősen kopottak.
- c. Ellenőrizze le a rögzítő mechanizmust, azon nem lehet rozsdásodás, vagy eltört rugó, az nem működhet túl nehezen vagy túl lazán.
- d. Ellenőrizze le a hidraulikus olaj szintjét, szükség esetén töltsön be hidraulikus olajat. Ellenőrizze le a hidraulikus rendszer tömítettségét.
- e. A csúszo felületeket, a drótköteleteket és a görgőket, kenje meg lítiumos kenőzsírral, a forgó alkatrészekre cseppentsen egy csepp gépi olajat.
- f. Ellenőrizze le a csavarkötések meghúzását. Az elektromos elosztószekrényben ellenőrizze le a csavarok és kapcsok meghúzását.

**Figyelem:** Bármilyen meghibásodás vagy sérülés esetén az emelő berendezés használata tilos! A berendezés újbóli üzembe helyezése előtt a meghibásodást vagy sérülést meg kell szüntetni.

#### Olajcserre:

Az olajat a használat intenzitásának függvényében cserélje. Nem rendszeres használat esetén az olajat 3 évente 1-szer cserélje le. Intenzív használat esetén évente 1-szer cseréljen olajat.

HLP46, típusú hidraulikus olaj használatát javasoljuk, amelyet a kínálatunkból 42004 számon tud megrendelni. Ez az olaj a legtöbb hidraulikus berendezésben használható.

- Az első olajcserét az üzembe helyezést követő 1. hónap után javasoljuk végrehajtani (a használat intenzitásától függetlenül).
- Nyissa ki a szelepet és az olajat öntse ki vagy szivattyúzza ki.
- A töltőnyíláson keresztül töltsön a rendszerbe minőségi hidraulikus olajat.
- A töltőnyílásra csavarozza fel a záródugót, húzza meg a szelepet és az emelővel hajtson végre néhány teljes löketet (emelés-süllyesztés).
- Ellenőrizze le az olajszintet, ha szükséges töltsön be még hidraulikus olajat.

#### Kenés:

A súrlódó és csúszo felületeket a használatától függően rendszeresen kenje meg megfelelő kenőanyaggal.

	Kenési hely	Kenési intervallum	Kenőanyag specifikációja
1.	Minden forgó csap és tengely a rögzítő retesz mechanizmusában és működtetésében	havonta	gépolaj, viszkozitás (40°C-on): 28,8~35,2 mm <sup>2</sup> /s
2.	Pallók és keresztartók vezető és csúszo felületei, drótköteletek, kötélvezető görgők, rögzítő retesz rugói és érintkező felületei	negyedévente	Univerzális lítiumos kenőzsír, pl. Valvoline NLGI-2 vagy Midland Swiss Oil multi Complex

49	GB6170-86	Galvanizált anya	28	M6
52	GB5783-86	Galvanizált csavar	16	M10X35
53	GB6170-86	Galvanizált anya	16	M10
53.1	GB93-87	Rugós alátét	16	Ø 10
53.2	GB95-85	Lapos alátét	16	Ø 10
54		Kerék	4	Ø 35
55	DPF4-3.2-700-02-00	Keréktengely	4	
56	DPF4-3.2-700-01-00	Keréktartó keret	4	
57	DPF4-3.2-700-03	Rugós blokk	4	
58	DPF4-3.2-500-02	Hidraulikus henger csapszeg	1	
59	GB91-86	Csapszeg rögzítés	2	Ø 5x60
60		Hidraulikus szivattyú	1	
61	GB96-85	Lapos alátét	8	Ø 8
62	GB93-87	Rugós alátét	4	Ø 20
63	GB5783-86	Galvanizált csavar	4	M8X15
64	TPF4-500-05	Hidraulikus csavarzat	1	
64.1	TPF4-500-07	Hidraulikus hosszabbító 1		
64.2	TPF4-500-08	Persely	1	
65	DPF4-3.2-500-11	Hidraulikus tömlő	1	l = 2 170 mm
66	DPF4-3.2-500-10	Hidraulikus tömlő	1	l = 1 515 mm
67	DPF4-3.2-500-01	Hidraulikus henger	1	Burkolat 1850
68	DPF4-3.2-500-03	Drótkötél rögzítő lap	1	
69	DPF4-3.2-500-04	Drótkötél rögzítő lap (elülső)	1	
70	GB/T889-1986	Rögzítő anya	1	M24X2
71	DPF4-3.2-500-08	Hidraulikus tömlő csavarzat	1	
72	DPF4-3.2-500-07	Hidraulikus tömlő csavarzat	1	
73	DPF4-3.2-500-06	Anya	1	
74	GB6170-86	Galvanizált anya	4	M8

- Ne dugja a lábát vagy kezét a munkatérbe.
- A bekapcsolt és működésben lévő berendezést felügyelet nélkül hagyni tilos.
- A berendezést ne használja a rendeltetésétől eltérő célokra.
- A munka során használjon munkavédelmi eszközöket (pl. védőszemüveget, fülvédőt, védőmaszkot, biztonsági lábbelit, stb.).
- A berendezés közelében ne nyújtózkodjon, a munkához mindkét kezét használja.
- Ne dolgozzon a géppel, amennyiben alkohol vagy kábítószer hatása alatt áll.
- Ha szédül, beteg vagy rosszul van, akkor ne dolgozzon a géppel.
- A berendezésen bármilyen változtatást vagy átalakítást végrehajtani tilos. NE HASZNÁLJA a gépet, ha azon görbülést, repedést vagy más sérülést észlel.
- A berendezésen működés közben karbantartást végrehajtani tilos.
- Ha bármilyen szokatlan hangot hall vagy szokatlan jelenséget észlel, akkor azonnal szakítsa félbe a munkát és kapcsolja le a gépet.
- A kulcsokat és csavarhúzókat a gépből mindig távolítsa el.
- A gép használatát előtt ellenőrizze le, hogy minden csavar jól meg van-e húzva.
- Biztosítsa a gép rendszeres karbantartását! Használat előtt ellenőrizze le a gép sérülésmentességét.
- Javításhoz és karbantartáshoz csak eredeti pótalkatrészeket használjon.
- A gyártó által nem engedélyezett és javasolt készülékek vagy tartozékok használata balesetet okozhat.
- Mindig az adott munkának megfelelő készüléket és szerszámot használjon. Ne terhelje túl a gépet és tartozékait, illetve ne használja olyan munkákhoz, amelyek nagyobb teljesítményű berendezést igényelnek.
- Ne terhelje túl a berendezést. A munkát úgy tervezze meg, hogy a gép túlterhelés nélkül, optimális megmunkálási sebességgel működhessen. A túlterhelés miatt bekövetkezett gépsérülésekre és meghibásodásokra a garancia nem vonatkozik.
- A berendezést óvja a túl magas hőmérséklettől és a közvetlen napsütéstől.
- A készülék nem alkalmas víz alatti vagy nedves környezetben végzett munkákhoz.
- Ha a gépet hosszabb ideig nem használja, száraz, gyermekektől elzárt helyen tárolja.
- A szerszám beindítása előtt ellenőrizze le, hogy a biztonsági és védő elemek megfelelően és hatékonyan működnek-e. Győződjön meg arról, hogy a mozgó alkatrészek megfelelő állapotban vannak-e.
- Ellenőrizze le, hogy nincs-e repedt vagy beakadt alkatrész, illetve, hogy minden alkatrész megfelelően a helyén van-e. Ellenőrizzen le minden egyéb feltételt, amely a berendezés működését befolyásolhatja.
- Ha ez az útmutató másként nem rendelkezik, a sérült alkatrészeket és biztonsági elemeket meg kell javítani vagy ki kell cserélni.

#### ! Komplettség

- Ne használja a gépet, amíg azt a jelen útmutató szerint nem szerelte teljesen össze.

#### ! Emelő berendezés

- Az emelővel a terhelhetőségi értékénél nagyobb tömegű terhet megemelni tilos.
- A kezeit tartsa távol a mozgó alkatrészekről és a mozgási tartománytól.
- A terhet csak lassan - hirtelen mozdulatok vagy hirtelen leállítás nélkül - engedje le.
- A készülékek kizárólag csak szilárd, vízszintes és sima padlón szabad használni.
- Leeresztés során ügyeljen arra, hogy a berendezés ne csúpján be végtagot vagy valamilyen tárgyat.
- Az emelőt nem szabad túlterhelni. Az emelővel ne emeljen fel ismeretlen tömegű, vagy a megengedett tömegnél nagyobb terhet.
- A járművel lassan, óvatosan és az emelőt egyenletesen megterhelve járjon fel az emelőre. A jobb súlyelosztás érdekében a járművel a pallók közepén álljon meg.
- A terhet és az emelő berendezést a munka során blokkolni nem szabad.
- A jármű kis mértékű megemlése után (150 - 200 mm), ellenőrizze le, hogy a jármű stabilan áll-e az emelőn.
- Csak ezt követően emelje tovább a járművet. Az emelés befejezését követően ellenőrizze le, hogy a palló ki van-e biztosítva.
- Emelés és süllyesztés közben folyamatosan figyelje a járművet, továbbá ügyeljen arra, hogy a berendezés mozgó elemei vagy a jármű ne érhesse hozzá a testrészeihez.
- Az emelőre vagy a megemelt járműre felmászni tilos!
- Megemelt állapotban az emelő pallóin tartózkodni tilos!
- Az emelőt rövid ki- és bekapcsolásokkal (a súrlódó felületek felmelegedése miatt) üzemeltetni tilos! Az emelések (süllyesztések) között legalább 1 perc szünetet kell tartani.

- A súrlódó és vezető felületeket rendszeresen kenje meg.
- Javítás vagy karbantartás megkezdése előtt az emelő berendezést feszültségmentesítse.

### ! Autószerelv felszerelés

- Az emelő bekapcsolása előtt a járművet fékezze be és megfelelően rögzítse elgurulás ellen.

### ! Elektromos berendezések

- A tüzek, áramütések és egyéb sérülések megelőzése érdekében, az elektromos készülékek használata során tartsa be az általános és az alábbiakban feltüntetett biztonsági utasításokat. A berendezés használatba vétele előtt figyelmesen olvassa el a jelen útmutatóban található utasításokat, és az útmutatót későbbi felhasználásokhoz is őrizze meg.
- A hálózati csatlakozódugót csak szabályszerűen védett és leföldelt, valamint ép aljzathoz csatlakoztassa. A hálózati feszültségnek meg kell egyeznie a gépcímkén feltüntetett feszültséggel, nehogy a motor túlmelegedjen és leégjen, vagy elégtelen teljesítményt nyújtson.
- A hálózati csatlakozódugó aljzatba dugása előtt a gép főkapcsolóját OFF (kikapcsolt) állásba kell kapcsolni. Ha a gépnek nincs főkapcsolója, akkor a hálózati csatlakozódugó látja el a kapcsoló szerepét is. A munka befejezése után a hálózati vezeték csatlakozódugóját húzza ki a fali aljzathól.
- A gépet ne mozgassa és ne húzza a kábelnél megfogva. A csatlakozódugót a hálózati vezetéknel fogva ne húzza ki a fali aljzathól.
- Védje a hálózati vezetéket magas hőtől, olajtól, oldószerektől és éles tárgyaktól.
- A hálózati vezetéket és a csatlakozódugót rendszeresen ellenőrizze le, sérülés esetén pedig azonnal javítsa meg szakemberrel. A hosszabbító vezetéket rendszeresen ellenőrizze le, sérülés esetén azt ne használja.
- Hosszabbító vezetéként csak megfelelő teljesítményű és jó állapotban lévő hosszabbítót használjon, a vezetéket pedig teljes hosszában tekerje le a dobról. Rendszeresen ellenőrizze le, hogy a hosszabbító vezeték nem sérült-e meg. A sérült hálózati vezetéket ki kell cserélni.
- Karbantartás, javítás, alkatrészcsere és más tevékenységek megkezdése előtt kapcsolja le a főkapcsolót, majd húzza ki a csatlakozódugót a fali aljzathól.
- Ügyeljen arra, hogy a gép önmagától ne tudjon bekapcsolni. Az ujjait a gép mozgatása közben ne tartsa a főkapcsolón.
- Ha a gépet hozzá kell erősíteni a munkaasztalhoz, akkor a szerelés befejezése után oldja ki a biztonsági kapcsolót.
- A gépet ne üzemeltesse robbanásveszélyes környezetben (festés közben, gyúlékony és robbanékony anyagok közelében stb.).
- A gépet ne használja nedves környezetben, illetve azt ne kapcsolja be, ha a gép nedves vagy vizes. Ez az elektromos berendezés normál környezetben használható, +5 és +40°C közötti környezeti hőmérsékleten, valamint az 50%-os relatív páratartalommal (40°C-os hőmérsékleten) nem meghaladó levegőjű munkahelyen.
- Az elektromos berendezéseket meghatározott időközönként az idevonatkozó rendeletek szerint felülvizsgálatnak kell alávetni.

## SZERELÉS

### Szerelési előkészületek

Az emelő berendezés problémamentes szerelésének és üzemeltetésének az előfeltétele a felállítási hely és az oszloprögzítési pontok tökéletes előkészítése.

**! Az emelő berendezést csak sima és vízszintes, legalább B 15-ös (a ČSN 731201 szerint), és legalább 200 mm vastag betonpadlóra szabad csak felállítani. Az előző feltételeket az emelő berendezés oszlopainak a kikötése és rögzítése miatt feltétlenül be kell tartani, ezek figyelmen hagyása esetén a szerelés biztonságát nem garantálható.**

A szerelés helyén biztosítani kell a tápfeszültséget is: ~ 400 V/50 Hz, a hálózati ágba épített 16 A-es kismegszakító alkalmazásával.

**Az emelő berendezés (valamint a kicsomagolás után az egyes alkatrészei) jelentős súlya miatt a szerelés helyén biztosítani kell az alkatrészek gépi erővel történő biztonságos emelését és mozgatását (pl. emelővillás targoncával). Ellenkező esetben a szerelés bizonyos szakaszaiban akár nyolc segítő személyre is szükség lehet. Gépi emelő eszközök nélkül az emelő berendezés összeszerelése nem hatékony és nem biztonságos.**

A minőségi és biztonságos szereléshez javasoljuk, hogy a parkoló emelő összeszerelését és első üzembe helyezését bízva olyan szerelés-szolgáltató cégre, aki ilyen tevékenységre fel van készítve és

26.3	GB78-85	Csavar	4	M6X10
26.4	DPF4-3.2-400-03	Összekötő tengely	1	
26.5	GB6170-86	Galvanizált anya	2	M12
26.6	GB798-88	Keresztrúd megvezetés	2	M8X70
26.7	GB6170-86	Galvanizált anya	2	M8
26.8	DPF4-3.2-400-02-00	Rögzítés összekötő rúd	1	
27	DPF4-3.2-400-10	Rögzítés keresztrúd	2	
28	DPF4-3.2-200-01-04	Palást	8	
29	GB78-85	Csavar	12	M6X10
30	DPF4-3.2-200-06	Rögzítő retesz	4	
31	DPF4-3.2-200-07	Rugó (jobb)	2	
32	DPF4-3.2-200-04	Persely	4	
33	DPF4-3.2-200-05	Rugópalást	4	
34	DPF4-3.2-200-02	Gumiblokk	8	
35	GB96-85	Alátét	32	Ø 12
35.1	GB848-85	Lapos alátét	16	Ø 12
35.2	GB95-85	Lapos alátét	24	Ø 12
36	DPF4-3.2-200-01-00	Kereszttartó és alkatrészei	2	
37	GB5782-86	Galvanizált csavar	8	M12X120
38	GB6170-86	Galvanizált anya	8	M12
39	DPF4-3.2-200-08A	A-fedél	2	
40	GB95-85	Lapos alátét	12	Ø 20
41	DPF4-3.2-200-10	Persely	4	
42	-	Fogantyú	1	M10 x Ø 35
43	DPF4-3.2-400-01-00	Rögzítő kar és rúd	1	
44	DPF4-3.2-200-09	Rugó (bal)	2	
45	DPF4-3.2-200-08B	B-fedél	2	
47	GB70-85	Csavar	8	M6X35
48	DPF4-3.2-400-09	Burkolat	4	
50	DPF4-3.2-400-05-00	Rögzítés összekötő rúd	6	
51	DPF4-3.2-400-06	Rögzítő rúd összekötő csap	4	
51.1	DPF4-3.2-400-07	Rögzítő rúd összekötő csap	4	
51.2	DPF4-3.2-400-08	Burkolat	4	
51.3	GB95-85	Lapos alátét	8	Ø 8
51.4	GB93-87	Rugós alátét	8	Ø 6

## ALKATRÉSZJEGYZÉK

DPF4-3.2 Alkatrészjegyzék				
Szám	Alkatrész száma	Megnevezés	Mennyiség	Megjegyzés
1	DPF4-3.2-100-01-00A	Oszlop	2	
2	DPF4-3.2-100-02-00A	Fedőlemez	2	
3	DPF4-3.2-100-02-00B	Oszlop	2	
4	DPF4-3.2-100-02-00B	Fedőlemez	2	
5	GB5783-86	Galvanizált csavar	12	M12X40
5.1	GB95-85	Lapos alátét	24	Ø 12
5.2	GB6170-86	Galvanizált anya	12	M12
6	DPF4-3.2-300-01-00AH	Palló és alkatrészei	1	
7	DPF4-3.2-300-05	Rámpa	2	
8	DPF4-3.2-300-01-00BH	Palló és alkatrészei	1	
9	DPF4-3.2-200-00	Kereszttartó és alkatrészei	2	
10	DPF4-3.2-600-00	Szerszámtartó doboz alkatrészei	1	Kötőelemek
11	GB5782-86	Csavar	8	M18X100
12	DPF4-3.2-300-07-00	Gumiblokk	4	Kötőelemek
13	DPF4-3.2-300-06	Palló véglemez	4	
14	GB5-85	Galvanizált lapos alátét	8	1 Ø 18
15	GB93-87	Rugós alátét	8	Ø 18
16	GB6170-86	Galvanizált anya	8	M18
17	DPF4-3.2-500-05D	Drótkötél	1	L=8 060
18	DPF4-3.2-500-05DC	Drótkötél	1	L=6 650
19	DPF4-3.2-500-05A	Drótkötél	1	L=2 620
20	DPF4-3.2-500-05B	Drótkötél	1	L=4 030
21		Rögzítő anya	4	3/4"-16
22	GB95-85	Lapos alátét	4	Ø 20
23	DPF4-3.2-200-03	Görgő	10	
24	DPF4-3.2-300-04	Görgő csap	4	
25	DPF4-3.2-300-03	Görgőfedél	2	
26	DPF4-3.2-300-02	Görgőfedél	2	
26.1	GB95-85	Lapos alátét	6	Ø 20
26.2	DPF4-3.2-200-10	Persely	6	

képes a szolgáltatásait garantálni, valamint a berendezésen végrehajtja az előírt felülvizsgálatokat és ellenőrzéseket is.

Ilyen cég például a SERVIS-GZ (www.servis-gz.com), aki az egyéb tevékenységei mellett - kedvező tapasztalatok alapján - szerződéses partnerünké vált az emelő berendezéseink szerelése és karbantartása terén. Ezt a céget meg lehet rendelni a mi honlapunkon keresztül is.

**Megjegyzés:** Az emelő berendezésen található kerekek csak az üres és fixen összeszerelt berendezés mozgására szolgálnak, például az oszlopok rögzítő furatainak a kifúrásakor. Az emelő berendezést csak akkor szabad másik helyre áthelyezni (pl. a kerekek használatával), ha az újabb felállítási hely paraméterei is megfelelnek a fent feltüntetett minimális padlókövetelményeknek (sima és szilárd padló). Az üzembe helyezés előtt a négy darab oszlopnak a padlóra merőleges kell állnia, továbbá az oszlopokat fixen a padlóhoz kell rögzíteni.

Az emelő berendezést az új helyén ismét be kell állítani, ki kell próbálni, és ha szükséges, akkor be kell szabályozni.

**Figyelmeztetés!** A négyoszlopos parkoló emelő összeszerelése, beállítása és üzembe helyezése a szerelés és üzemeltetés biztonsága miatt műszaki és szakmai hozzáértést valamint tapasztalatot igényel. Amennyiben ezekkel nem rendelkezik, akkor nem ajánljuk a fenti tevékenységek önerőből történő végrehajtását. Amennyiben ennek ellenére úgy dönt, hogy a négyoszlopos parkoló emelőt saját hatáskörben szereli össze, állítja be és helyezi üzembe, akkor előbb feltétlenül ismerkedjen meg a jelen használati útmutató rajzaival, hogy tisztában legyen az alkatrészek elhelyezésével és szerepével. A szerelést a rövid tanácsaink és a mellékelt rajzok szerint hajtsa végre.

### Szerelés

Az előkészített padlóra az elhelyezési rajz szerint mérje meg és jelölje be az egyes elemek helyét.

Az alkatrészek kicsomagolása után az egyes oszlopokat (1. és 3. tétel) úgy helyezze el, hogy az oszlop, amelyre a működtető és hajtó egység van felszerelve, a rámpától nézve a bal hátsó oszlop legyen. Szerelje fel az oszlopok fedőlemezeit (2. és 4. tétel).

Az első és hátsó oszloppárt a keresztartóval (9. tétel) kösse össze az egységhez tartozó kötőelemek felhasználásával. A keresztartókat valamelyik alsó pozícióban rögzítse. Ellenőrizze le a szerelést, szükség esetén hajtsa végre kiegyensúlyozást.

Készítse elő a szereléshez a pallókat és alkatrészeit (6. és 8. tétel). Különös figyelmet kell szentelni a 8. tételre, mert ebben a pallóban található a hidraulikus henger, a kötélvezető vége és a pallók rögzítését végző rudak egy része. Ennek a pallónak (8. tétel) a felhelyezésekor ügyelni kell arra, hogy szabadon lógó drótkötelek ne sérüljenek meg.

**Figyelem!** Ez a legnehezebb alkatrésze az emelőnek!

A pallók felhelyezése után ellenőrizze le a szerelést, szükség esetén a hajtsa végre kiegyensúlyozást. Ennél a szerelési pontnál már jelentkezik a padló előkészítésének a pontossága. A pallók a vízszintes síktól nem térhetnek el!

A pallók keresztartóra (9) való felszerelése után - a rajz szerint - hajtsa végre a 17, 18, 19 és 20 kötélvezető tételek felszerelését. Ügyeljen a drótkötelek helyes megvezetésére és rögzítésére a dugattyúrúdon és az oszlopok fedőlemezein (2. és 4. tétel). A drótköteleteket egyformán feszítse meg. A beállítás után a drótköteleknek feszesnek kell lenniük az egész hosszukon, továbbá a rögzítések között csak a megvezető görgőkön feküdhhetnek fel (nem érhetnek más alkatrészhez hozzá). A drótköteleteket a fedőlemezekon található rögzítő anyákkal (21. tétel) kell feszesre beállítani.

Szerelje fel a hidraulikus szivattyút és a hidraulikus tömlőket, valamint a működtető egységet.

Az emelőt szakszerűen kösse be az elektromos hálózatra.

**Figyelem!** Az elektromos hálózati ágba egy vészelállító főkapcsolót is be kell építeni, hogy az emelőt vész esetén feszültségmentesíteni lehessen.

Szerelje fel az emelő pallót működtető (az egyes pozíciókban kioldó és rögzítő) elemeket. Szerelje fel a rámpákat (7) és a szerszámtartó dobozt (10).

## A KÉSZÜLÉK HASZNÁLATA

### Üzemeltetési előkészületek:

A hidraulikus rendszert tölts fel hidraulikus olajjal. HLP46 típusú hidraulikus olaj használatát javasoljuk, amelyet a kínálatunkból 42004 számon tud megrendelni. Ez az olaj a legtöbb hidraulikus berendezésben használható.

A csúszó felületeket kenje meg lítiumos kenőzsírral, a forgó alkatrészekre cseppentsen egy csepp gépi olajat. Ellenőrizze le az elektromos bekötést.

Ellenőrizze le a drótkötelek feszességét, a vezetőgörgőkben való elhelyezésüket, valamint az azonos feszességet.

Ellenőrizze le a biztonsági és rögzítő berendezések megfelelő szerelését és működőképességét.  
Ellenőrizze le az összes csavarkötést és azok meghúzását.  
Sprawdzać poprawnie dokręcenie wszystkich połączeń.

### Üzembe helyezés és használat:

Az emelőt csak a 18. életévét betöltött személy kezelheti.

Az emelőt kapcsolja be, majd a pallókat a megfelelő gomb megnyomásával emelje kicsit fel. Ellenőrizze le a pallók síkban maradását valamint a drótkötelek megvezetéseit és feszességét. Amennyiben a pallók nem állnak síkban, akkor állítsa be újra a drótköteleket.

Ellenőrizze le, hogy a 32-es perselyek beugranak-e a kerékbe, megfelelően rögzítve vannak-e, illetve a rögzítő rendszer (illetve a rögzítő reteszek rugózása) működőképese-e.

Emelje tovább a pallót a következő pozícióba és rögzítse azt. Ellenőrizze le, hogy a reteszek (egyszerre) beugranak-e mind a négy oszlopban, és hogy a berendezés pallója nem tér-e el a vízszintes síktól. Ha szükséges, akkor az emelőt ismételtlen szabályozza be.

A berendezés rögzülését minden pozícióban próbálja ki!

Amennyiben az emelő teljes súlyával leül és rögzül valamelyik pozícióban, akkor a reteszt nem lehet oldani. **Az oldáshoz a pallókat finoman meg kell emelni, hogy az oldást kis erővel végre lehessen hajtani. A pallók leeresztéséhez (az alsó helyzetbe), biztonsági okok miatt a rögzítő kart egyik kézzel oldott helyzetben kell tartani, miközben a másik kézzel a működtető panelen nyomni kell a lefelé mutató nyíllal megjelölt kapcsolót.**

A pallókat vigye a felső véghezelyzetbe, miközben minden pozíciónál ellenőrizze le a rögzítést és az oldást. Engedje le a pallókat a legalsó helyzetbe és ismét mindent ellenőrizzen le.

Az emelőt terhelés nélkül többször egymás után emelje fel és süllyessze le. Figyelje, hogy egyenletesen működik-e a berendezés. Az emelés közben többször állítsa meg az emelőt, és hagyja, hogy az rögzüljön a különböző pozíciókban. A berendezésnek akadálymentesen és berezgések nélkül kell üzemelnie.

Amennyiben problémát észlel, akkor azt azonosítsa be és a hárítsa el.

Ellenőrizze le a hidraulikus olaj szintjét, ha szükséges, akkor töltsön be olajat. Ellenőrizze le a hidraulikus rendszer tömítettségét.

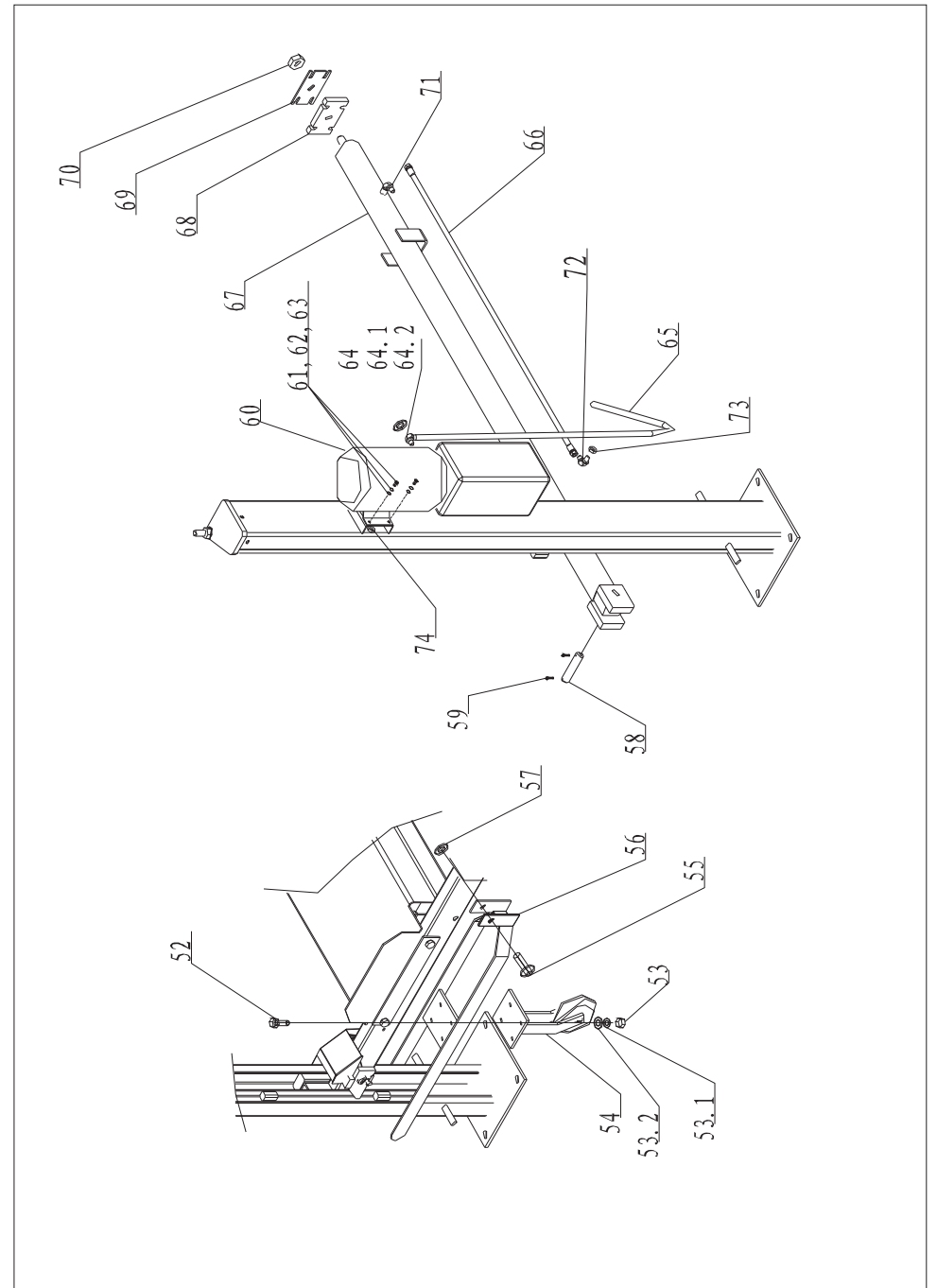
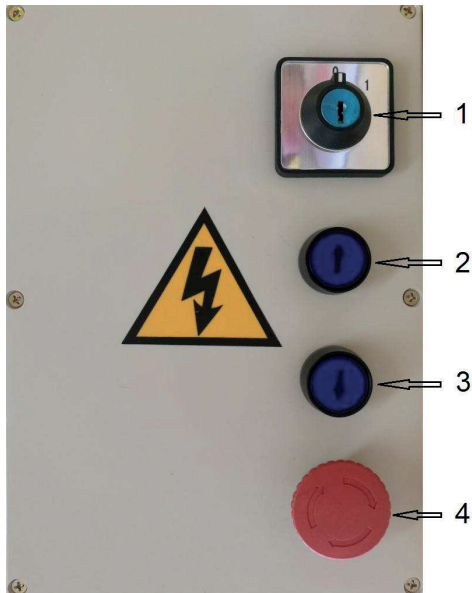
**Rögzítse a talajhoz a kikötő csavarokkal az egész emelőt. Javasoljuk, hogy a rögzítő csavarokat a legalább  $\varnothing 18$  mm-es és legalább 115 mm mély furatokba kikeményedő ragasztóval rögzítse.**

**Az emelő berendezést a fentiek szerint terheléssel is próbálja ki.**

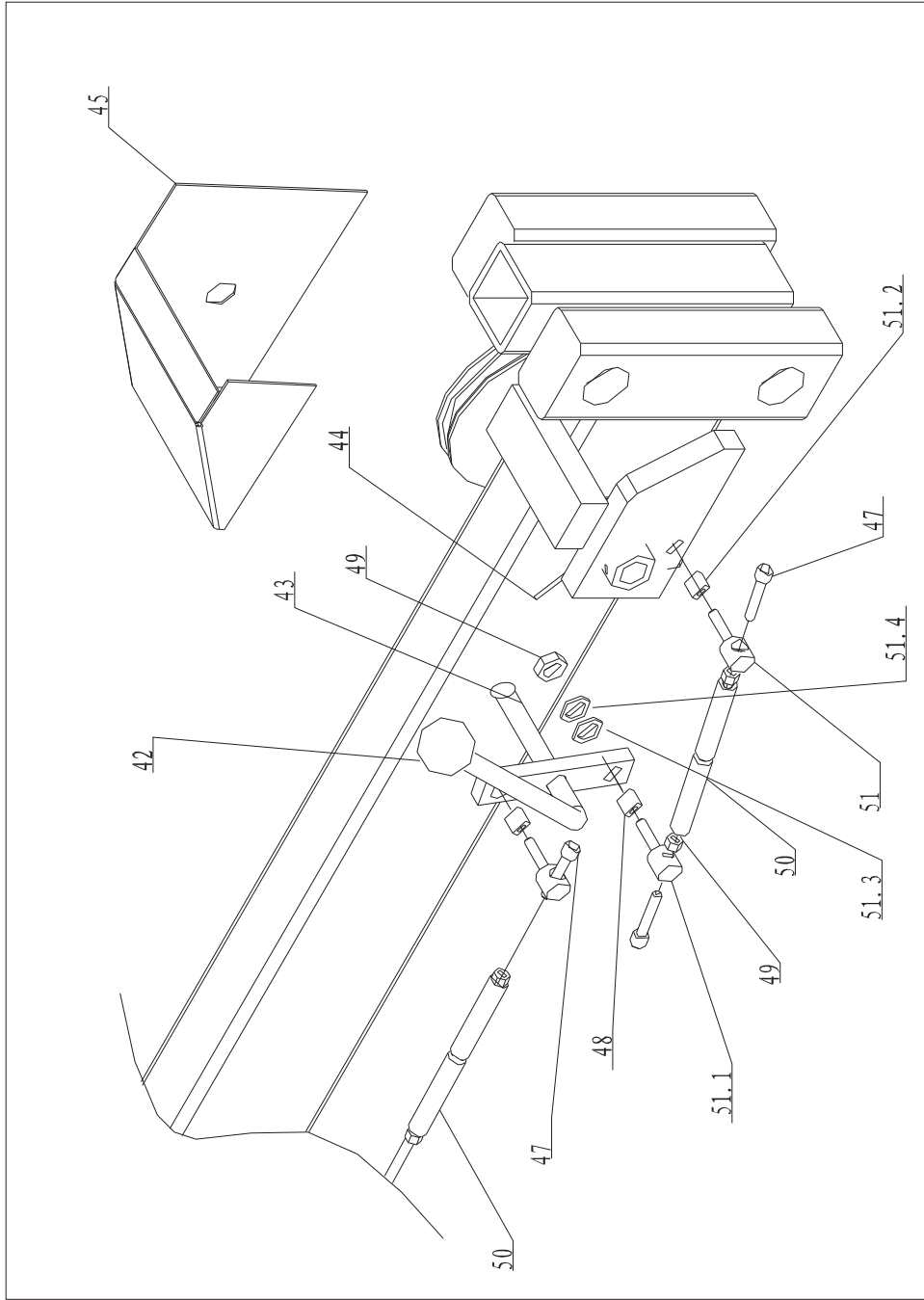
Amennyiben az emelő probléma nélkül üzemel, akkor azt használatba veheti.

## MŰKÖDTETŐ PANEL

- 1 – KULCSOS KAPCSOLÓ
- 2 – EMELÉS NYOMÓGOMB
- 3 – SÜLLYESZTÉS NYOMÓGOMB
- 4 – VÉSZLEÁLLÍTÓ KAPCSOLÓ







## A GÉP ROBBANTOTT ÁBRÁJA

