

GARANCIALEVÉL

1. Az UNI-MAX által forgalmazott termékekre, az eladás napjától számítva: a Polgári Törvénykönyv rendelkezései alapján 24 hónap; a Kereskedelmi Törvénykönyv rendelkezései alapján 12 hónap garanciát ad. A garancia az anyaghibákra és a gyártási hibákra vonatkozik. Az egyéb, közvetett vagy közvetlen károkozásokról és meghibásodásokról, személyi sérülésekről vagy anyagi károkokért nem vállalunk felelősséget.
2. A garancia nem vonatkozik a szakszerűtlen szerelés vagy használat, a túlterhelés, a használati útmutató előírásainak be nem tartása, nem megfelelő alkatrész vagy szerszám használata, illetéktelen személy beavatkozása, vagy nem megfelelő szállítás, illetve mechanikus sérülések miatt bekövetkezett károkokra. Bizonyos termékeknél és alkatrészeiknél (például tartozékok, motorok, szénkefék, tömítő elemek és fűvókák stb.) a felhasználás során bekövetkező elhasználódást természetes kopásként kell kezelni, ezért ezekre a garancia nem vonatkozik.
3. A jótállási igény érvényesítéséhez igazolni kell a termék megvásárlását, valamint a garanciára való jogosultságot (a garancia ideje még nem járhat le), a reklamációt a vásárlás helyén kell bejelenteni. E célból, a reklamáció mielőbbi elintézése érdekében azt javasoljuk, hogy nyújtsa be a garancialevelet, melyen szerepel a gyártás és a vásárlás ideje, a gyártási szám (sorozatszám), az eladó bélyegzője és aláírása, illetve mutassa be a vásárlási bizonylatot (számlát stb.).
4. A reklamációt annál az eladónál kell bejelenteni ahol a terméket megvásárolta. A terméket komplett és összeszerelt állapotban kell megküldeni.
5. A garanciaidő a garanciális javítás időtartamával automatikusan meghosszabbodik. A reklamált terméket a hiba részletes leírásával, szabályszerűen becsomagolva (lehetőleg az e célból megőrzött eredeti csomagolásban), a mellékelt és kitöltött garancialevéllel, illetve egyéb, a vásárlást igazoló bizonylattal (számlával stb.) együtt küldje meg javításra.
6. A terméket a szerviz csak tiszta állapotban veszi át. Amennyiben a termék szennyezett, akkor a szerviz az átvételt megtagadhatja, vagy a tisztítás költségeit kiszámlázhatja a gép tulajdonosának.

KH TRADING, Kft.

Pf. 142
1506 Budapest

Tel.: 06/40/900-800 Fax: 06/1/99-999-77
(csak egy helyi hívás díját fizeti)

Nyitvatartási idő:
Hétfő - péntek: 8:00-17:00

INTERNET: www.uni-max.hu
ertekesites@uni-max.hu
sales@uni-max.hu

SZERVÍZ
UNI-MAX
Hlavni 29
277 45 Úžice
Czech Republic

Reklamáció és szerviz: Magyarországi vevőink számára egy reklamációs gyűjtőhelyet üzemeltetünk, hogy minél jobban megkönnyítsük a reklamációs folyamatot. Az árut postán vagy a Trans-o-flex gyűjtőszolgálat segítségével lehet elküldeni a következő címre.

A csomagon jól látható módon tüntesse fel:

„KH Trading begyűjtés“
Trans-o-flex Hungary Kft. logisztikai központ
Heltai Jenő utca 73
Gyál, 2360

Bővebb információért forduljon a magyarországi callcenterum-hoz: ertekesites@uni-max.hu
06/40/900-800

Termék: BENZINES VÍZSZIVATTYÚ	
Típus: 20404014	Gyártási szám (sorozatszám):
Gyártás időpontja:	Eladás időpontja, bélyegző, aláírás:
Javítási bejegyzések:	

www.uni-max.com

HASZNÁLATI ÚTMUTATÓ

BENZINES VÍZSZIVATTYÚ



www.uni-max.com

20404014

Tisztelt vásárló, köszönjük, hogy az UNI-MAX cég termékét választotta. Cégünk kész Önnek szolgálatait felajánlani – a termék megvétele előtt, közben és után. Ha valamilyen kérdése, javaslata vagy ajánlata van, lépjen kapcsolatba üzletünkkel. Igyekszünk javaslatát mérlegelni és reagálni rá a lehetőségeink keretén belül.

A berendezés első használata ezen útmutató szerint jogi lépés, amellyel a felhasználó szabad akaratából megerősíti, hogy ezen útmutatót alaposan áttanulmányozta, teljesen megértette és megismerkedett minden kockázattal.

FIGYELEM! Ne kísérelje meg a berendezést működésbe hozni (ill. használni), amíg nem ismerkedett meg a teljes használati útmutatóval. Az útmutatót őrizze meg későbbi használatra. Szenteljen figyelmet főleg a munkavédelmi utasításoknak. Ezen utasítások be nem tartása vagy pontatlan teljesítése személyi sérülést okozhat a kezelőnek vagy más személyeknek, esetleg sérülhet a berendezés vagy a feldolgozandó anyag.

Különösen ügyeljen a termék címkéin található biztonsági utasítások betartására. Ezeket a címkéket ne szedje le és ügyeljen azok épségére is.

Az esetleges kommunikáció megkönnyítéséhez írja ide a számla vagy vásárlási bizonylat számát.

MŰSZAKI ADATOK

Név	automatikus szívású centrifugál szivattyú
Modell	QGZ25
Méreték (H × Sz × M)	360 × 280 × 395 mm
Tömeg	7,2 kg
SZIVATTYÚ	
Szívónyílás átmérő.....	25 mm
Kilépő oldali átmérő.....	25 mm
Átfolyás (Max.)	5 m ³ /óra
Teljes vízoszlop (Max.).....	30 m
Szívás oldali vízoszlop (Max.).....	6 m
Automatikus szívás időtartama (3 m).....	≤ 80 s
Tengelytömítés	Mechanikus tömítés (karbon-kerámia)
MOTOR	
Típus	Levegőhűtéses motor
Modell.....	1E34FN-1
Teljesítmény (Max.)	0,9 kW (8000 ford./perc)
Hengerűrtartalom	25,4 cm ³
Gyújtás típusa	Elektronikus gyújtás (CDI)
Gyújtásrendszer	Tranzisztoros elektromágneses
Üzemanyag	Benzinkeverék (benzin : olaj -50:1)
Üzemanyagtartály térfogata	0,7 l

A szöveg, az ábrák és az adatok a nyomtatás idején érvényesek. Termékeink állandó fejlesztése miatt a műszaki adatok előzetes bejelentés nélkül is megváltozhatnak.

BIZTONSÁGI INTÉZKEDÉSEK



A készülék használatba vétele előtt olvassa el figyelmesen a használati útmutatót



Figyelem: Veszély!



A készüléket kizárólag megfelelően szellőző helyeken használja.



Forró felület. Ne érjen hozzá a forró kipufogó tompítóhoz, sebességváltó házhoz sem a hengerhez.



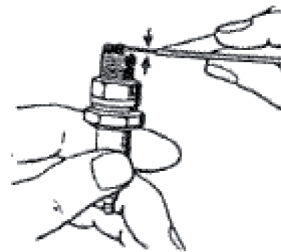
Veszélyforrás A készülék közelében ne dohányozzon, ne közelítsen a készülékhez nyílt lánggal se szikraforrással



Használjon fejkendőt, szemvédőt és fülvédőt

ELŐKÉSZÜLETEK HASZNÁLATBA VÉTEL ELŐTT

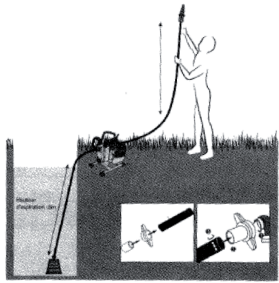
- **Ellenőrzés**
1. Ellenőrizze le, hogy minden rész, pl. az üzemanyagtartály sapkája, a gyújtógyertya stb., megvan, nem veszett el.
 2. Ellenőrizze le, hogy a hűtőlevegő bevezető és elvezető nyílásokban nincs lerakódva por sem más szennyeződések. A hűtőlevegő nyílások eltömődése a motor üzem közbeni túlmelegedését okozhatja.
 3. Szenteljen figyelmet a levegőszűrőnek. Ha be van szennyeződve, a motor rendszertelen működéséhez vezet, és növeli az üzemanyag fogyasztást.
 4. Ellenőrizze le a gyújtógyertyát. Ha be van szennyeződve, tisztítsa meg és állítsa be a helyes gyertyahézagot. (A helyes gyertyahézag 0,6 - 0,7 mm.)



A szivattyú telepítése

1. A szivattyút sima felületen, vízforráshoz közel telepítse.
2. Távolítsa el az automatikus szívás sapkáját, és öntsön a szivattyúba annyi vizet, hogy túlcseréljen. Ezt követően alaposan húzza meg a sapkát.

Húzza teljesen meg az automatikus szívás sapkáját, a szívótömlőt és az egyéb kötéseket. Ha meglazultak, a szivattyúba levegő szívárog, ami lehetetlenné teszi a víz automatikus szivattyúzását.



A szivattyú emelési magassága: 30 m

Szívómagasság: 6 m

Üzemanyag szállítás

1. Öntsön az üzemanyagtartályba tiszta üzemanyagot. Az üzemanyag benzin (70 vagy több oktános), valamint kétütemű motorokhoz jóváhagyott olaj keveréke, a keverési arány 40 ~ 50:1. Ellenőrizze le, hogy a benzin és az olaj megfelelnek a minőségükkel szemben támasztott elvárásoknak.
2. Soha ne próbálja utántölteni az üzemanyagot, ha a szivattyú motorja nincs teljesen kikapcsolva. Az üzem közbeni üzemanyagpótlás rendkívül tűzveszélyes.

ÜZEMELTETÉS

FIGYELEM:




- A beindítás előtt távolítsa el az automatikus szívás sapkáját, és öntsön vizet a szivattyúba, amíg túl nem csordul. Ezt követően jól húzza meg a sapkát.
- Húzza teljesen meg az automatikus szívás sapkáját, a szívótömlőt és az egyéb kötéseket. Ha meglazultak, a szivattyúba levegő szívárog, ami lehetetlenné teszi a víz automatikus szivattyúzását.


INDÍTÁS:

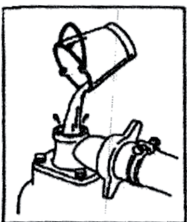
- ✓ Ismétellen nyomja meg a kézi pumpát, amíg az üzemanyagból el nem tűnik minden levegőbuborék, majd állítsa a gázkart startállásba

MEGJEGYZÉS: Erre a műveletre nincs szükség, ha a motor már bemelegedett.

- ✓ Ha a motor hideg, állítsa a szivató karját zárt  állásba, majd rántsa meg az indítószinórt, amíg a motor olyan hangot nem hallat, mintha be akarna indulni. Ezt követően állítsa a szivató karját vissza nyitva állásba, és rántsa meg az indítószinórt, amíg a motor be nem indul.

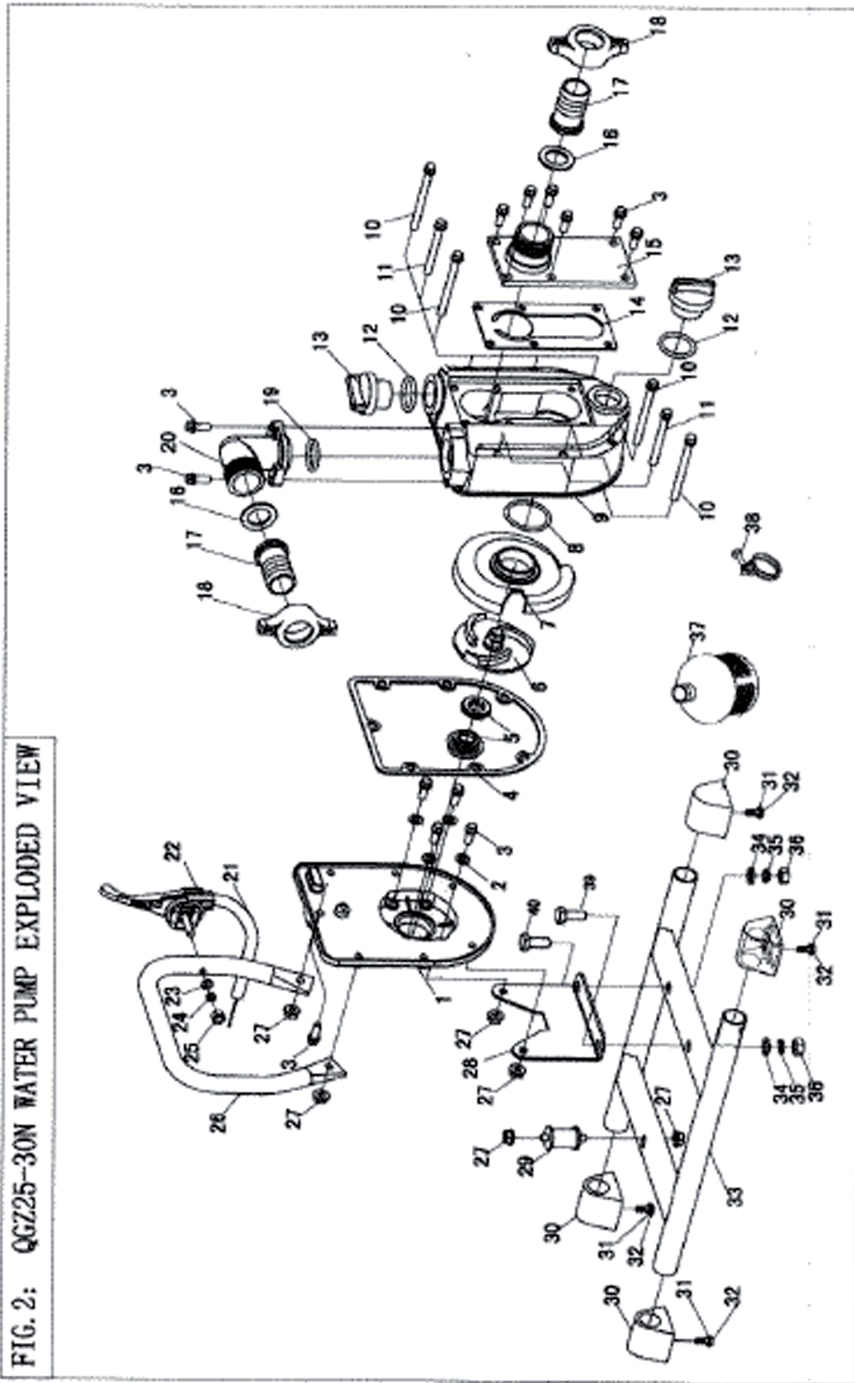
MEGJEGYZÉS: Erre a műveletre nincs szükség, ha a motor már bemelegedett.

- ✓ Amint a motor beindult, állítsa a szivató karját nyitva  állásba. Az üzembevitel előtt hagyja 2-3 percig melegedni a motort.

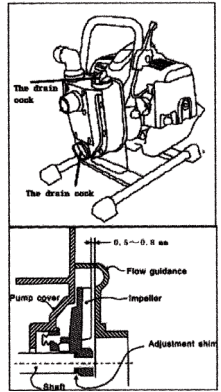


QGZ25-30N Vízszivattyú pótalkatrész jegyzék

Gy.sz.	Megr. sz.	Név	Mennyiség
2-1		Szivattyúház 1"	1
2-2		Ø6,5 alátét	4
2-3		M6 × 16 csavar	13
2-4		Tömítés	1
2-5		Mechanikus tömítés	1
2-6		Rotor	1
2-7		Csigaház	1
2-8		Csigaház O-gyűrű	1
2-9		Szivattyúburkolat	1
2-10		M6 × 65 csavar	4
2-11		M6 × 55 csavar	2
2-12		Kézi pumpa O-gyűrű	2
2-13		Kézi pumpa	2
2-14		Visszacsapó szelep tömítés	1
2-15		Bemeneti szelep	1
2-16		Tömítés, bemenet/kimenet	2
2-17		Csőkötés	2
2-18		Tengelykapcsoló anya	2
2-19		Szivattyúkimenet karima O-gyűrű	1
2-20		Szivattyúkimenet karima	1
2-21	6194	Teljes zsinór	1
2-22	6193	Gázkar	1
2-23	6536	Ø5 alátét	1
2-24	7813	Ø5 alátét	1
2-26	4278	M5 anya	1
2-26	6402	Markolat	1
2-27	2324	M6 anya	6
2-28	1774	Szivattyúkonzol	1
2-29	4307	Gumitámasz	1
2-30	6184	Gumi rezgésgátló	4
2-31	2993	M5 × 12 csavar	4
2-32	4259	Ø5 alátét	4
2-33	4144	Talp	1
2-34	3357	Ø8 alátét	2
2-35	4253	Ø8 alátét	2
2-36	4285	M8 anya	2
2-37		Szűrőkészlet	1
2-38		Szorítóelem	3



✓ Állítsa a gázkart maximális fordulatra, és kezdje meg a munkát. Ha a szivattyút télen használja, nyissa ki a szivattyú alatti ürítő csapot, és a motor leállítását követően engedjen le minden vizet. Így megelőzhető a szivattyú megsérülése, amit az ellenkező esetben megfagyó víz okozna. Ha a rotor és az átfolyási felület közötti hézag nagyobb, mint 1 mm, a szivattyú a tengelyszabályozó alátét pótlása után használható. Az automatikus szivattyú tömítésének cseréjekor biztosítsa, hogy a tömítés és a szivattyú burkolata között ragasztó legyen. Ellenkező esetben a nagy ütések üzem közben a tömítés elrepedéséhez vezethetnek. A tömítés cseréjekor helyezzen a szivattyú burkolatába tömítőgyűrűt, és a motor kilépő tengelyére húzzon egy mozgó gyűrűt. Ügyeljen arra, hogy szerelés közben ne sérüljenek meg a gyűrűk.



A szivattyú üzemanyaga benzin és olaj megfelelő (50:1) arányú keveréke. A tűz- és robbanásveszélyes anyagokat tartsa biztonságos távolságban a szivattyútól, és ne közelítsen hozzájuk nyílt lánggal. A szivattyút sima, vízszintes aljzaton helyezze el és üzemeltesse, megakadályozva ezzel az üzemanyag kifolyását.



Soha ne töltsen után az üzemanyagot az üzemanyag tartályba vagy a forgattyúházba, ha a gép be van kapcsolva. A kipufogógázok mérgező szén-monoxidot tartalmaznak. Soha ne használja a gépet megfelelő szellőzés biztosítása nélkül, ellenkező esetben halálos mérgezésveszély fenyegeti a közelében tartózkodó személyeket és állatokat.



Ne érjen hozzá a kipufogó tömítőhöz se a gép burkolatához üzem közben, vagy röviddel a gép leállítását követően, mivel azok forrók, és égési sérülések veszélyének tenné ki ezzel magát. A karbantartási munkák megkezdése előtt várja meg, amíg a gép ki nem hűl. Az első 20 üzemóra során az új vagy javítás utáni gépet kis fordulatszámra és kis terheléssel üzemeltesse. Ne üzemeltesse a gépet magas fordulatszámra vagy maximális terheléssel.

AZ ÜRESJÁRATI FORDULATSZÁMOK BEÁLLÍTÁSA

- Az üresjáratú fordulatszámok a szivattyú gyártásakor kerültek beállításra, de szükség esetén újból beállíthatók.
- Forgassa el az üresjárat állítócsavarját. Az óramutatók járásával azonos irányú elforgatás növeli, az óramutatók járásával ellentétes irányú elforgatás csökkenti a fordulatszámot.



Az üresjáratú fordulatszámokat a motor beindítását követő öt perc elteltével állítsa be.

A MOTOR LEÁLLÍTÁSA

1. Állítsa a gázkart alacsony fordulatszámú állásba, és hagyja 2-3 percig hűlni a motort.
2. Zárja el az üzemanyagcsapot.
3. Nyomja be és tartsa benyomva a motor leállítására szolgáló gombot, amíg az le nem áll.



A motor hirtelen leállása nagy fordulatszámú üzem közben problémákat okozhat, ezért a vészhelyzetek kivételével kerülje azt.

KARBANTARTÁS

A szivattyú üzemi élettartama a rendszeresen végzett karbantartás függvénye. Ajánlott a szivattyú használatba vétele előtt és után is karbantartást végezni.

- Használat utáni karbantartás

 1. A használatot követően távolítsa el a szivattyúról minden lerakódott szennyeződést és port.
 2. Ellenőrizze le a motort, és győződjön meg róla, hogy az üzemanyag nem szívárog.
 3. Ellenőrizze le, hogy semmilyen része nem lazult ki.

4. Ha a gép homokkal kevert vizet szivattyúzott fel, szivattyúzzon tiszta vizet a szivattyú belső részeinek megtisztításához (szívó és kilépő oldali csövek stb.)



Ha télen a hőmérséklet jelentősen fagypontra alá csökken, a szivattyút károsíthatja a szivattyúházban megfagyó víz. A munka elvégzését követően minden nap ellenőrizze le, hogy a szivattyúházból és a szivattyú tömlőiből le lett engedve minden víz.

- Karbantartás 30 üzemóránként. Szerelje ki és tisztítsa meg a gyújtógyertyát. Ha be van szennyeződve, tisztítsa meg és állítsa be a helyes gyertyahézagot. (A helyes gyertyahézag 0,6 - 0,7 mm.)

A géphez használt gyújtógyertya típusa: L6 (LD)

- Karbantartás 50 üzemóránként
- Vegye le a levegőszűrőt és öblítse ki benzinnel.
 - A kiöblítést követően alaposan nyomja ki a szűrőt és helyezze vissza az eredeti helyére.

HOSSZÚ ÜZEMSZÜNET

- Engedje le a vizet a szivattyúházból és a szívó és ürítő rendszer tömlőiből.
- Engedje le az üzemanyagot az üzemanyagtartályból és a karburátor úszókamráiból.
- A szivattyút száraz, pormentes helyen tárolja.

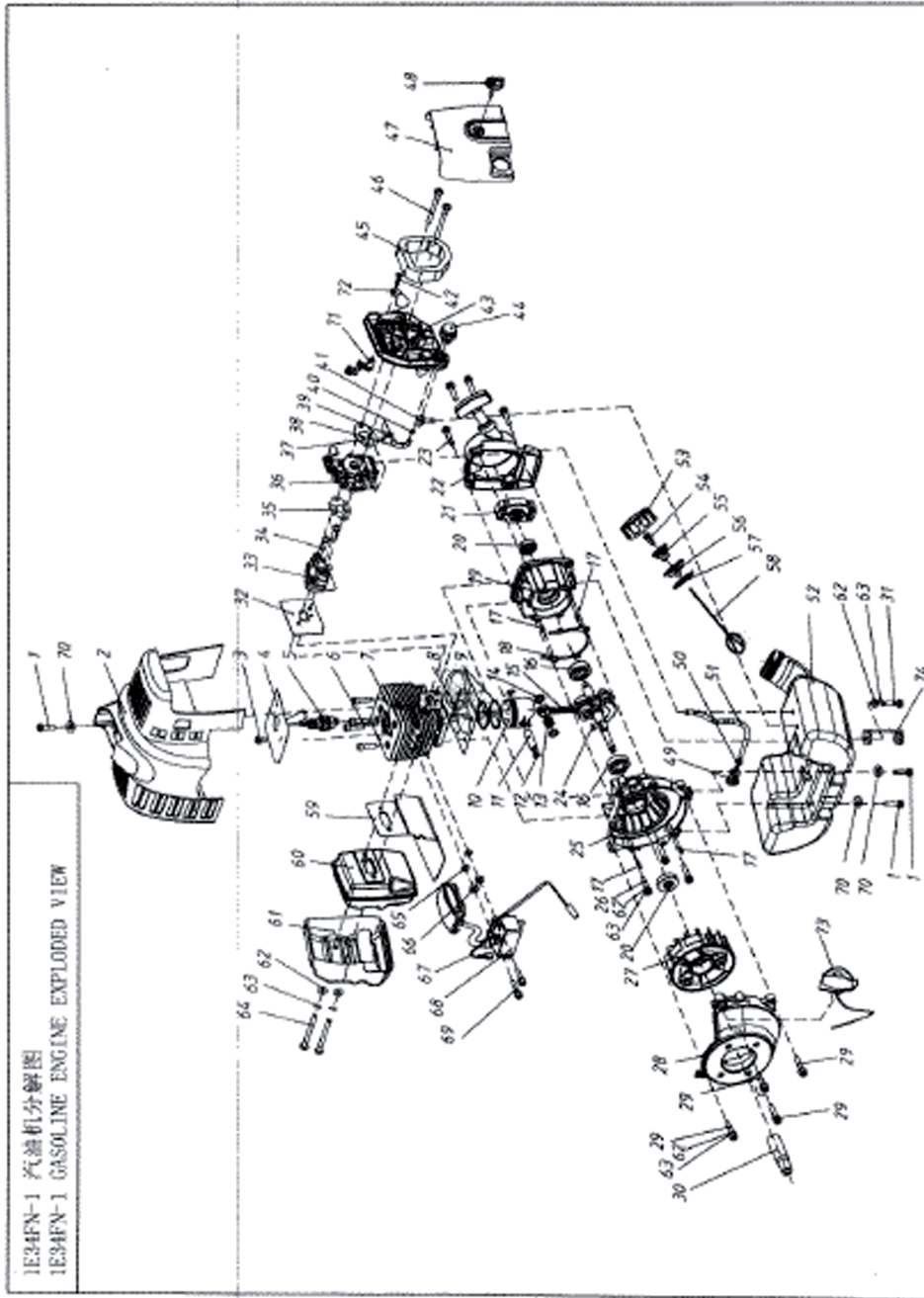
PROBLÉMAMEGOLDÁS

- A motor nem indul.

Hiba	Ok	Megszüntetés	
A gyújtógyertya nem ad szikrát	Gyújtógyertya	1. Nedves gyújtás	Szárits meg
		2. A gyújtógyertyán korom rakódott le	Távolítsa el a kormot
		3. Túlágosan nagy vagy kicsi gyertyahézag.	Állítsa a gyertyahézagot 0,6 - 0,7 mm-re
		4. Elégett gyújtógyertya érintkezők	Cserélje ki a gyújtógyertyát
		5. A gyújtógyertya sérült szigetelése	Cserélje ki a gyújtógyertyát
A gyújtógyertya megfelelően működik	Elektromágnes	1. A vezeték kilazult vagy rosszul van csatlakoztatva	Húzza meg vagy cserélje ki
		2. Rossz tekercsszigetelés	Cserélje ki a tekerccset
		3. Az állórész és a rotor közötti hézag túlágosan nagy	Állítsa be a hézagot 0,4 mm-re
A gyújtógyertya megfelelően működik	Helyes sűrítési arány és üzemanyag-adagolás	1. Túlágosan sok üzemanyag kerül bevezetésre	Csökkentse az üzemanyag mennyiséget
		2. Az üzemanyag minősége nem megfelelő és az üzemanyag vízzel és szennyeződésekkel kevert	Cserélje ki az üzemanyagot
Az üzemanyag megfelelő mennyiségben kerül adagolásra, de a sűrítési arány nem megfelelő	Üzemanyag nélküli karburátor	1. Üres üzemanyagtartály	Töltse fel üzemanyaggal
		2. Zárt állású üzemanyagcsap	Nyissa ki a csapot
		3. A tartály sapkájában található levegőztető nyílás eldugult	Tisztítsa meg a nyílást

Az I. ábra szerinti alkatrészjegyzék

Tétel	Kat. sz.	Alkatrész	Menny.	Megjegyz.	Tétel	Kat. sz.	Alkatrész	Menny.	Megjegyz.
1	GB0074.3	M5 × 20 szerelőcsavar	3		38		Csővezeték	1	
2	IO11 6511	Ház	1		39	E1001 8342A	Csőbilincs	1	
3	GB9074.4	M6 × 12 szerelőcsavar	1		40	E1001 8343A	Csőbilincs	1	
4	1011 1219	Henger közdarab	1		41		Csővezeték	1	
5	E1001 7311A	RCJ6Y gyújtógyertya	1		42	GB845	ST3 × 12 csavar	1	
6		M5 × 20 szerelőcsavar	4		43	1E37F-9	Talptisztító	1	
7	1011 1213	Henger	1		44	1E34F	Kézi pumpa készlet	1	
8	1011 1221	Hengertömítés	1		45	E10018421A	Levegőszűrő betét	1	
9		Gyűrű, dugattyú	2		46	GB9074.4	M5 × 60 szerelőcsavar	2	
10	1011 2111	Dugattyú	1		47	1011 5421	Burkolat, tisztító	1	
11		Csap, dugattyú 8 × 28	1		48	E1001 8432A	Markolat, burkolat	1	
12		Biztosítógyűrű	2		49	1E34F	Üzemanyagszűrő készlet	1	
13	KBK0851109	Tűcsapágy	1		50	E1001 8532A	Csőbilincs	1	
14	E1001 4181A	Támasztó alátét	2		51		Csővezeték	1	
15	1012 0210	Forgattyús tengely készlet	1		52	1011 5511	Üzemanyagtartály	1	
16	6001/P33	6001/P53 csapágy	3		53	139F.7. 1-1	Üzemanyagtartály sapka	1	
17	C8I 19	3 × 10 csap	4		54	139F.7. 1-2	Üzemanyagszelep	1	
18	1011 3151	Tömítés, forgattyúház	1		55	139F.7. 1-4	Szeleptartó	1	
19	1011 3121	Hátsó forgattyúház	1		56	139F.7. 1-5	Ütközőtartó	1	
20		12 × 22 × 7 olajtömítés	2		57	139F.7. 1-3	Tömítés, üzemanyagtartály sapka	1	
21	1011 6210	Indító szíjtárcsa	1		58	CG420	Ütköző	1	
22	1011 6100	Indító egység	1		59	1011 1561	Tömítés, kipufogó tompító	1	
23	GB9074.4	M5 × 16 szerelőcsavar	4		60	E1001 1500A	Kipufogó tompító készlet	1	
24		Ék	1		61	1011 1551	Hőszigetelő burkolat	1	
25	1011 811,1	Első forgattyúház	1		62	GB/T97	Ø5 alátét	10	
26	GB70, I	M5 × 30 csavar	3		63	GB93	Ø5 alátét	10	
27	UK-08922	Rotor	1		64	GB70.1	M5 × 50 csavar	2	
28	1021 4611	A szivattyú tengelykapcsoló háza	1		65	GB/T96.1	Ø4 alátér	2	
29	GB70, I	M5 × 25 csavar	4		66	E1001 7211A	Távtartó gyűrű, gyújtástekerccs	2	
30	QGZ25-30NB-1	Tengely persely	1		67	1011 4221	Kikapcsoló zsinór készlet	1	
31	GB70, I	M5 × 20 csavar	1		68	1011 4120	Gyújtástekerccs készlet	1	
32	1011 1331	Alátét, szigetelő	1		69	GB/9074.4	M4 × 20 szerelőcsavar	2	
33	E1001 1311	Szigetelő	2		70	GB/T96.1	Ø5 alátét	3	
34	CB9074.4	M5 × 20 szerelőcsavar	1		71	1011 5313	Szivatókar	1	
35	E1001 8411A	Tömítés, karburátor	1		72	34F	Szivató	1	
36	H619PA	Karburátor			73	QGZ25-30A.4	Stop gomb	1	
37	E1001 8411A	Tömítés, karburátor	1		74	1E36FN-2.1	Szivattyútámasz	1	



• ELÉGTELEN MOTORTELJESÍTMÉNY

Hiba	Ok	Megszüntetés
A sűrítési arány megfelelő, de a motor nem működik	1. Levegő beszívására kerül sor az üzemanyag vezetékbe	Húzza meg az üzemanyag vezetéket
	2. Levegő beszívására kerül sor a karburátor csatlakozásánál	Cserélje ki a tömítést és húzza meg a kötést
	3. Víz került az üzemanyagba	Cserélje ki az üzemanyagot
	4. Eltömődött szűrő	Tisztítsa meg
	5. A kipufogó tompítót és a hengert eltömítette a lerakódott korom	Tisztítsa meg őket
Túlmelegedő motor	1. Szegényes keverék	Állítsa be a karburátort
	2. A hengeren korom rakódott le	Tisztítsa meg
Túlságosan zajos vagy kopogó motor	1. Nem megfelelő üzemanyag	Cserélje ki.
	2. Az égéstérben korom rakódott le	Tisztítsa meg
	3. Elkopott vagy sérült alkatrészek	Ellenőrizze le és szükség szerint cserélje ki őket

• Üzem közben leáll a motor

Hiba	Ok	Megszüntetés
A motor hirtelen leáll	Beszorult dugattyú	Cserélje ki vagy javíttassa meg szakszervizzel
	1. A gyújtógyertyán korom rakódott le, és rövidre zár	Távolítsa el a kormot
A motor lassan leáll	2. Sérült elektromágnes	Ellenőrizze le, javítsa meg
	1. Üzemanyaghiány	Töltse fel üzemanyaggal az üzemanyagtartályt
	2. Eltömődött karburátor	Tisztítsa meg
	3. Víz az üzemanyagban	Töltse fel az üzemanyagtartályt tiszta üzemanyaggal

• A motor leállításakor problémák merülnek fel

Hiba	Ok	Megszüntetés
Motor	Túlmelegedett a henger és a dugattyú, ami az üzemanyag öngyulladásához vezet	Távolítsa el a kormot
Kapcsolódó kör	1. Túlmelegedett gyújtógyertya	Ellenőrizze le a gyújtógyertyát és a gyertyahézagot
	2. Meghibásodott Stop gomb	Ellenőrizze le és/vagy javítsa meg szakszervizzel

• A szivattyú meghibásodásai és javítása

Hiba	Ok	Megszüntetés
A szivattyú nem végez automatikus szívást	1. A szivattyúban nincs víz	Öntsön a szivattyúba vizet
	2. Sérült vagy kilazult tömítés. Ellenőrizze le, hogy nem kerül e sor levegő beszívására	Cserélje ki vagy húzza meg
	3. Az elrepedt szívótömlőnek köszönhetően levegő beszívására kerül sor	Cserélje ki a tömlőt
	4. A szivattyúkimenetre csatlakoztatott szelep zárt állású vagy rosszul van beállítva	Ellenőrizze le és állítsa be
	5. A rotor és a csigaház közötti hézag nem megfelelő	Állítsa be
	6. A szivattyút idegen tárgy tömíti el	Tisztítsa meg
A kimeneti nyílás nem megfelelő méretű és a nyomás túlságosan alacsony	1. A tömlő szűrője eltömődött	Tisztítsa meg
	2. A szívótömlő becsípődött vagy eltömődött	Tisztítsa meg
	3. A szivattyút idegen tárgy tömíti el	Tisztítsa meg
	4. Elkopott rotor és csigaház	Cserélje ki
	5. A kimeneti nyílás túlságosan magasan található	Változtasson a szivattyú állásán
Nem, lehet meghúzni az indítózsínort	1. A rotor és a csigaház elrozsdásodtak	Tisztítsa meg
	2. Eltömődött szivattyú	Tisztítsa meg
Szivárgó víz	1. Sérült mechanikus tömítés	Cserélje ki
	2. A szivattyú tengelyén lévő O-gyűrű sérült	Cserélje ki

SZÉTSZERELÉS • ÖSSZESZERELÉS • JAVÍTÁS

• Ha szét kívánja szerelni a működésképtelen szivattyút, kérjük, az alábbiak szerint járjon el

1. Lazítsa ki a csavart, vegye le a markolatot és a szivattyúházat.
! **Jegyezze meg a csigaház állását a szivattyúházon.**
2. A rotor csavarja jobb menetes, a forgatása a rotor süllyedését eredményezi.
! **Kérjük ügyeljen rá, hogy ne lazuljon ki a rotor és a tengely közötti szabályozó alátét.**

• **Az összeszerelést az alábbiak szerint végezze el**

- 1) Ha kicseréli a rotort és a csigaházat, a szabályozó alátétek hozzáadásával, ill. eltávolításával állítsa a hézagot 0,8 mm-re.
- 2) A szivattyú csavarjainak meghúzónyomaték értékei az alábbi táblázatban láthatók.

Csavarok	Meghúzónyomaték (Nm)
M5 csavar	2,5-3,5
M6 csavar	4~6
M8 csavar	9~11
Belső hatlapfejű M6 csavar	9~11



Figyelem: Kérjük, ne szerelje szét maga a szivattyút. Szükség esetén forduljon márkaszervizhez vagy szakszervizhez.