

GARANCIA KARTYA

1. Trading gépeire és szerszámaira a Polgári Törvénykönyv előírásainak megfelelő, a vásárlás dátumától számított 6/24 hónap időtartamú jótállás jár (a jótállási igény bejelentésekor a garanciakártyához mellékelni kell a vásárlást igazoló bizonylatot vagy számlát). Az egyéb közvetlen vagy közvetett személyi sérülések vagy anyagi károk nem tartoznak a jótállás hatálya alá.
2. A jótállás nem terjed ki a szakszerűtlen kezelésemből, a szerszám túlterheléséből, az útmutatóban lefektetett útmutatások be nem tartásából, az engedélyezetlen tartozékok használatából, az illetéktelen javításból, normál kopásból és elhasználódásból, valamint a szállítás közbeni károsodásokból eredő hibákra. A jótállás a következő tartozékokra sem terjed ki: motor, szénkefék, tömítések, forró levegővel működő alkatrészek és a rendszeres cserét igénylő alkatrészek.
3. Amennyiben a javítás nem esik a jótállás hatálya alá, annak minden költségét (beleértve magát a javítást, a javítóműhelybe, illetve az onnan történő elszállítását) a vásárlónak kell fedeznie, az érvényes árlista szerint. Lásd a [www](http://www.uni-max.com).
4. A jótállási igény bejelentésekor fel kell mutatnia a garanciakártyát, bizonyítania kell a vásárlás dátumát, meg kell adnia a gép sorozatszámát, szükség lesz továbbá az értékesítő cég pecsétjére, az eladó személy aláírására, valamint a vásárlási bizonylatra.
5. A jótállási igényt vagy a szerszámot értékesítő forgalmazó üzletében kell bejelenteni, vagy postán kell elküldeni az egyik javítóközpontba. Az értékesítő cég kötelessége a garanciakártya kitöltése (vásárlás dátuma, sorozatszám, céges pecsét és aláírás). Mindezeket az adatokat a vásárláskor kell rögzíteni.
6. A jótállási időszak annyival meghosszabbodik, amennyi ideig a szerszám a javítóközpontban volt. Ha a javítás vagy a hiba nem esik a jótállás hatálya alá, minden javítási és szállítási költséget a szerszám tulajdonosának kell fedeznie.
Mi azt javasoljuk, hogy a szerszámot eredeti csomagolásában küldje el. Kérjük, a csomagoláshoz mellékelje a hiba rövid leírását is.
7. Mielőtt javítani küldené, a szerszámot alaposan tisztítsa meg. Ha a beküldött szerszám piszkos, a javítóközpont visszaküldheti, vagy tisztítási díjat számíthat fel.

KH TRADING, Kft.
Pf. 142
1506 Budapest

Tel.: 06/40/900-800
Fax: 06/1/99-999-77
(csak egy helyi hívás díját fizeti)

A feltüntetett telefonszámok sorba vannak kötve tehát egy konkrét szám foglaltsága esetén a hívás egy másik szabad számra fut be, hogy a call-centrum mindig és mindenki részére elérhető legyen. A szolgáltatásaink minőségének javítása érdekében a hívásokat esetenként ellenőrizzük.

Nyitvatartási idő:
H - P: 8:00-17:00

INTERNET: www.uni-max.hu
ertekesites@uni-max.hu

Az áraink az ÁFA-t és a szállítási költségeket nem tartalmazzák.

Az áruszállításra a KH Trading s.r.o. Általános kereskedelmi feltételei az irányadóak.

Cégbejegyzés: Prágai Megyei Kereskedelmi Bíróság, C részleg, betét: 62401

Cégszám 25700758 Adószám 26961929-2-51

SZERVÍZ Logistic centre Klecany (Klecany Logisztikai Központ)
Topolová 483
250 67 Klecany
Cseh Köztársaság

Termék:	ASZTALLAP-SZÉLEZŐ GÉP - PROFI	
Típus:	250-0002	Sorozatszám (terméksorozat):
Gyártási dátum:	A javítóműhely megjegyzései:	
Eladási dátum, pecsét, aláírás:		

Helyesen kitöltött garanciakártya vagy a termék típusát is feltüntető vásárlási bizonylat (számla, vásárlási nyugta) hiányában, a jótállási igényt nem fogadjuk el.

www.uni-max.com

HASZNÁLATI ÚTMUTATÓ

ASZTALLAP-SZÉLEZŐ

GÉP - PROFI



250-0002

Tisztelt Vásárló! Köszönjük, hogy a KH Trading s.r.o csörlőjét választotta!
Készségesen felajánljuk Önnek cégünk szolgáltatásait termékünk megvásárlása előtt, közben és utána.
Ha bármilyen kérdése, megjegyzése vagy ötlete merül fel, kérjük lépjen kapcsolatba kereskedelmi központunkkal. Minden tőlünk telhetőt megteszünk, hogy kérdését időben megválaszolhassuk.

Kérjük, hogy a gép használatba vétele előtt gondosan olvassa át ezt az útmutatót. Az Ön feladata, hogy áttanulmányozza a gép biztonságos használatához és üzemeltetéséhez szükséges útmutatókat, valamint, hogy tisztában legyen a gépek használata során felmerülő veszélyekkel.

FIGYELMEZTETÉS! Ne használja a gépet, amíg át nem olvasta ezt az egész kézikönyvet, és amíg a gép kezelésével meg nem ismerkedett. Tartsa meg ezt a kézikönyvet, később szüksége lehet rá.
A biztonsági útmutatásokra különlegesen nagy figyelmet fordítson. A biztonsági szabályok be nem tartása a kezelő vagy a közelben álló személyek sérülését, illetve a gép vagy a munkadarab rongálódását eredményezheti. Fordítson különösen nagy figyelmet a gépen látható biztonsági jegyzetekre és biztonsági címkékre. Azokat soha ne távolítsa el és ne rongálja meg.

Kérjük, írja be ebbe a rovatba a vásárlási számla számát és az eladási bizonylat számát.

A GÉP ISMERTETÉSE

Ez a szélezőgép acélhoz, alumíniumhoz és műanyagokhoz használható. A ferde él szélessége állítható (legfeljebb 3,2 mm). Három szerszámot mellékelünk hozzá tartozékként (vágófogak száma: 9, 18 és 36).

MŰSZAKI JELLEMZŐK

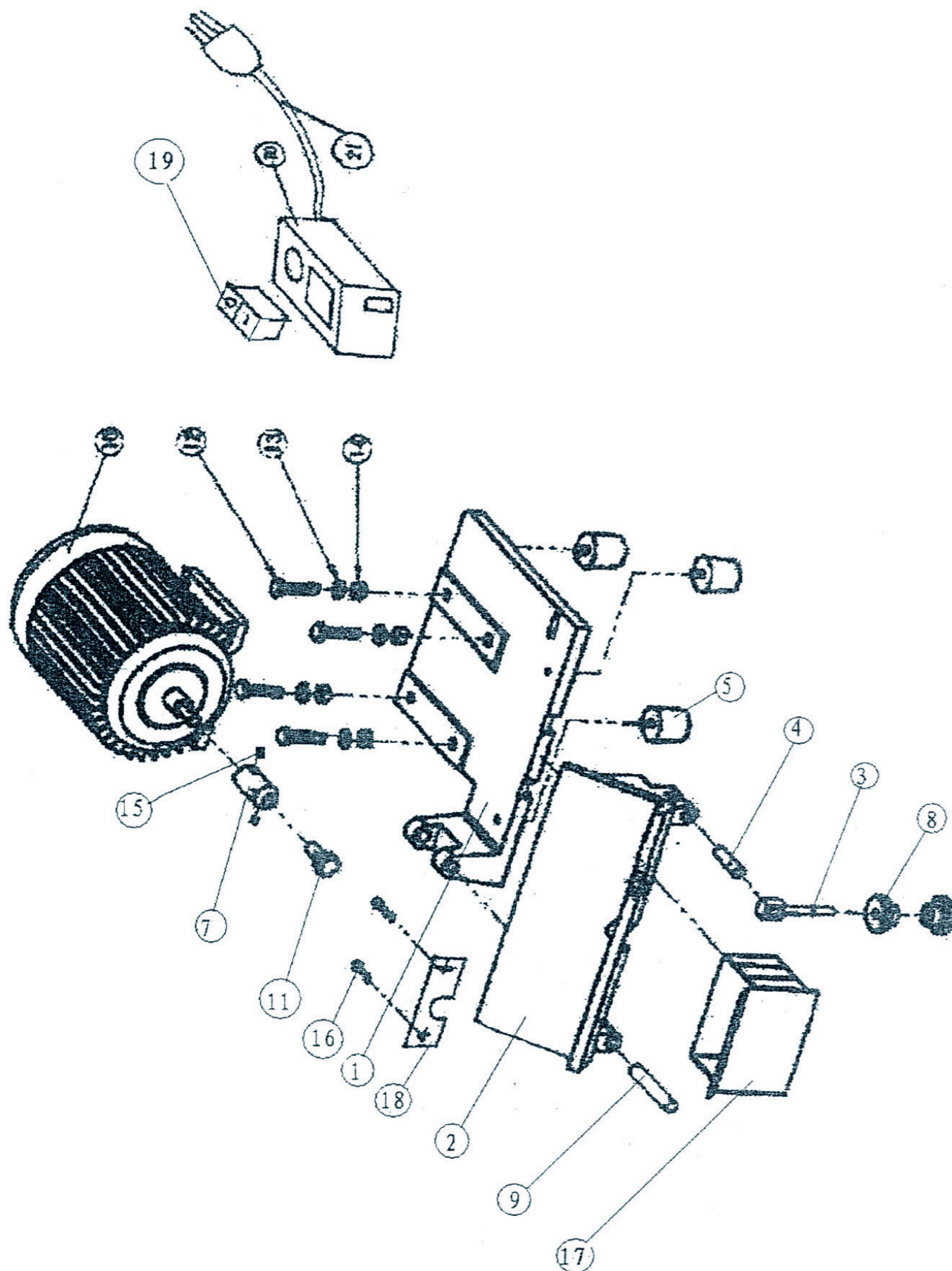
Tápfeszültség	~230 V
Frekvencia	50 Hz
Teljesítményfelvétel	250 W
Percenkénti fordulatszám	2 800
Ferde él szélessége - állítható	0 - 3,2 mm
Ferde él szöge - nem állítható	45°
Szerszám	
Vágófogak száma	9
Vágófogak száma	18
Vágófogak száma	36
Asztal méretei	250 × 90 × 20 mm
Bruttó súly	16 kg
Nettó súly	6 kg
Csomagolási méretek	340 × 340 × 230 mm

Az útmutatóban foglalt útmutatások, rajzok és egyéb információk pontossága a kinyomtatás dátumától függ. Folyamatosan végzett termékfejlesztésünkre való tekintettel fenntartjuk annak jogát, hogy a termék paraméterein a vásárló előzetes értesítése nélkül is módosításokat végezhessünk.

ALKATRÉSZLISTA

Sorszám	Megnevezés	Darabszám
1	Talpazat	1
2	Asztal	1
3	Asztal helyzetét állító csavar	1
4	Csap	1
5	Gumiláb	3
7	Adapter	1
8	Anyá	2
9	Csap	1
10	Motor	1
11	Marószerszám	3
12	Csavar	4
13	Alátét	4
14	Anyá	4
15	Csavar	2
16	Csavar	2
17	Fűrészporgyűjtő rekesz	1
18	Védőburkolat	1
19	Kapcsoló	1
20	Kapcsolódoboz	1
21	Hálózati kábel	1

ALKATRÉSZRAJZ



BIZTONSÁGI ÓVINTÉZKEDÉSEK

- Ezt az eszközt csak 18 évesnél idősebb, a munkára illetve a környezetbiztonsági eljárásokra kiképzett személy használhatja.
- A berendezést kezelő személynek a berendezés kezelésére való alkalmasságát orvosi bizonyítvánnyal kell igazolnia.

Javasoljuk, hogy a figyelmeztető címkéket a munkaterületen jól láthatóan helyezze el:

- "Előzze meg a leggyakoribb sérüléseket" - **MARÓGÉPEK**

A kézikönyvben használt szimbólumok jelentése



Figyelmeztetés!

Ez a szimbólum személyes sérülés vagy a gép illetve anyagok rongálódásának veszélyére figyelmeztet.



Vigyázat! Az Ön által használt gép elektromos üzemű!

Elektromos veszély.



Mozgó alkatrészek közé való beszorulás veszélye áll fenn!

Vigyázzon a mozgó alkatrészekkel! Laza ruházata vagy testének egyes részei beszorulhatnak a mozgó gépalkatrészek közé.



Figyelmeztetés!

Rongálódás veszélye.



Megjegyzés:

További tudnivalók.



Használjon egyéni védőfelszerelést!



Általános útmutatások

- A műanyag zsákok és csomagolóanyagok kisgyermekre és állatokra veszélyesek.
- Győződjön meg arról, hogy ismeri a gépet, illetve annak a kezelését. Legyen tisztában a berendezés helytelen használatából fakadó veszélyekkel.
- Ha más személy fogja a gépet használni, győződjön meg arról, hogy ő is ismeri a biztonságos kezelés módját, és a helytelen használat esetén fennálló veszélyekkel is tisztában van.
- Rendkívül nagy figyelmet fordítson a biztonsági tájékoztatókra és biztonsági címkékre. Ne távolítsa el és ne rongálja meg őket.
Ha a figyelmeztető címke olvashatatlaná válik vagy megsérül, lépjen kapcsolatba forgalmazójával.
- Tartsa tisztán a munkaterületét. A piszkos és rendetlen munkaterület baleset forrása lehet.
- Soha ne végezzen munkát szűk vagy gyengén megvilágított helyiségben. Bizonyosodjon meg, hogy a talaj szilárd és stabil, és hogy elegendő mozgástér áll a rendelkezésére. Munkavégzés közben stabil testtartást vegyen fel.
- Mindig koncentráljon, és használja minden érzékszervét. Figyeljen a munkafolyamatra. Ha már nem tud összpontosítani, ne folytassa a munkát!

- Tartsa tisztán a szerszámokat.
- Tartsa zsiradék- és szennyeződésmentesen a fogantyúkat.
- Gondoskodjon arról, hogy gyermekek, illetéktelen személyek és állatok ne juthassanak be a műhelyébe.
- Kezét vagy a lábát soha ne helyezze a munkaterületen belülre.
- Működés közben soha ne hagyja felügyelet nélkül a gépet.
- A készüléket csak olyan munkához használja, amilyenhez azt terveztük.
- Viseljen személyi védőfelszerelést: védőszemüveg, fülvédő, porvédő maszk, biztonsági munkacipő stb.
- Ne értékelje alul a képességeit, és ismerje saját korlátait. Mindkét kezét használja.
- Soha ne dolgozzon alkohol vagy más drog hatása alatt.
- Ha szédül vagy gyengének érzi magát, ne használja a gépet.
- A berendezés bármiféle módosítása vagy átalakítása szigorúan tilos. NE HASZNÁLJA a készüléket, ha bármilyen repedést vagy egyéb sérülést talál rajta. Működésben lévő gépen ne végezzen karbantartást.
- Ha bármilyen szokatlan jelet lát vagy furcsa hangot hall, azonnal kapcsolja ki a gépet.
- Használatuk után, ne felejtse el az összes kulcsot és csavarhúzózt levenni a gépről.
- A szerszám használata előtt győződjön meg arról, hogy minden csavar biztonságosan meg van húzva.
- Rendszeresen végezze a berendezés karbantartását. Használat előtt bizonyosodjon meg arról, hogy a gép biztonságos működésre alkalmas állapotban van, és nincs rajta sérülés.
- Javításhoz csak eredeti alkatrészeket használjon fel.
- A nem eredeti vagy a gyártó által nem engedélyezett alkatrészek felhasználása a kezelőszemélyzet sérüléséhez vezethet.
- A szerszámot csak a kapacitásának megfelelő munkákra használja. Ne terhelje túl a szerszámokat, a tartozékokat vagy a készüléket. Nagyobb volumenű munkákhoz, erősebb készüléket használjon.
- Ne terhelje túl a gépet/szerszámot. Úgy mérje fel a feladatot, hogy az kényelmes sebességgel végrehajtható legyen. A gép túlterhelése miatt bekövetkező károk nem tartoznak a jótállás hatálya alá.
- Óvja a gépet szélsőségesen magas hőmérséklettől és közvetlen napsugárzástól.
- Ez a gép nedves körülmények közötti vagy víz alatti munkavégzésre nem alkalmas.
- Ha a berendezést nem használja, száraz és jól elzárt helyen tárolja, ahol gyermekek nem férhetnek hozzá.
- Bekapcsolás előtt győződjön meg arról, hogy minden biztonsági elem megfelelően és hatékonyan működik. Bizonyosodjon meg arról, hogy minden mozgó alkatrész megfelelő állapotban van.
- Használat előtt bizonyosodjon meg, hogy egyetlen alkatrész sincs elrepedve vagy beragadva, és hogy minden alkatrész az előírásoknak megfelelően van csatlakoztatva és felszerelve. Kerüljön minden olyan körülményt, mely a gép megfelelő működését kedvezőtlenül befolyásolhatná.
- Minden sérült alkatrészt és biztonsági elemet meg kell javítani vagy ki kell cserélni, kivéve, ha ez a kézikönyv másképpen rendelkezik.



Finommechanika

- Soha ne rögzítse a szerszámot/gépet satuval.
- Ügyeljen arra, hogy a készülék ne essen le, és ne ütközzön hozzá semmihez.



Összeszerelés

- A gépet csak teljesen összeszerelt állapotban használja.



Elektromos berendezés

- Az elektromos készülékek használata közben minden alapvető biztonsági szabályt tartson be, hogy megelőzhesse a tűz és áramütés veszélyét, valamint egyéb más veszélyeket. Az eszköz használata előtt teljes mértékben olvassa át ezt az útmutatót, és tartson be minden biztonsági szabályt.

VIGYÁZAT

Ha a gép elromlik, küldje vissza a forgalmazóhoz gyors javításra. Kérjük, mellékelje hozzá a hiba rövid leírását. Ezzel megkönnyíti a javítást. Ha a gép még jótállási időn belül van, mellékelje hozzá a garanciakártyát és a vásárlási bizonylatot. A jótállási időszak letelte után a gépét speciális áron javítjuk.

A szállítás közbeni rongálódás megelőzése érdekében a gépet jól csomagolja be, vagy használja fel az eredeti csomagolóanyagot. A szállítás folyamán bekövetkező, a gép helytelen csomagolásából adódó károkért nem vállalunk felelősséget. Ha a fuvarozónál ez ügyben panaszt emel, kártérítési igényének elbírálásánál a csomagolás szintje és módja jelentős szerepet játszik.

Megjegyzés: A kézikönyvünkben található képek és tartalom valamint a valóságos termék vagy tartozékok között lehetnek kisebb eltérések. Ez folyamatosan végzett termékfejlesztésünk következménye. Hasonló jellegű kisebb eltérések a termék funkcionalitását nem befolyásolják.

KARBANTARTÁS

- Tartsa tisztán a készüléket. A szennyeződés a szerszámokról a készülék belső szerkezetébe kerülhet, és így annak károsodását okozhatja.
- A gépet ne tisztítsa agresszív tisztítószerrel vagy festékhigítóval.
- A műanyag alkatrészeket szappanos vízben megnedvesített puha ronggyal tisztítsa.
- A fémfelületeket paraffinolajba mártott ronggyal tisztítsa és kenje.
- Ha nem használja a gépet, zsírozza le, majd a korrózió megelőzése végett száraz helyen tárolja.



Az érvényben lévő jogi előírásoknak megfelelően, a marószerszámok kopó alkatrészeknek számítanak, és azokra a jótállás nem terjed ki.



A berendezés használatának részletes ismertetését ez az útmutató nem tartalmazza, mert a gyártó/forgalmazó feltételezi, hogy a felhasználónak már van tapasztalata az ehhez hasonló munkákban. Továbbá, az alkalmazandó jog ezt a készüléket szabadon árusítható és mindennapi használatú szerszámként tartja nyilván. Ha a felhasználó nem ismeri a készülék használatát, azt javasoljuk, hogy bővebb tájékoztatásért forduljon a Munkabiztonsági Osztályhoz.

Kenés

Megfelelő zsírral rendszeresen kenje a munkavégző felületeket.

LESELEJTEZÉS

A készüléket élettartamának végén az érvényes előírásoknak és szabályoknak megfelelően semmisítse meg. Az Ön gépe fém- és műanyag alkatrészekből áll, amelyek szétválasztásuk után újrahasznosíthatók.

1. Szerelje szét a gép minden részét.
2. Anyaguk szerint válassza szét az alkatrészeket (pl. fém, gumi, műanyag stb.). A szétválasztott részeket juttassa el egyik közeli újrahasznosító létesítménybe.
3. Elektromos hulladék (használt elektromos szerszámok, villanymotorok, töltőkészülék, elektronikai alkatrészek, akkumulátorok, elemek stb.)

Tisztelt Vásárló! Az elektromos hulladéokra vonatkozó érvényben lévő regionális szabályok és előírások értelmében az elektromos hulladék veszélyes hulladéknak minősül. Az elektromos hulladék megsemmisítését az Ön országában érvényes hulladékkezelési előírásoknak megfelelően kell végezni.

Tilos az elektromos hulladékot a szokásos háztartási hulladék közé keverni.

Elhasznált elektromos készülékét eljuttathatja egyik közeli újrahasznosítási létesítménybe. Az elektromos és veszélyes hulladékok kezeléséről bővebb tájékoztatást a helyi hatóságnál vagy az interneten kaphat.

- Győződjön meg arról, hogy a tápkábel dugasza a megfelelő fali aljzatra van kapcsolva. A fali aljzat feszültségének meg kell egyeznie a gép címkéjén megadott feszültséggel, hogy a villanymotor ne károsodjon. A túl alacsony tápfeszültség nem elég a motor meghajtásához.
- Mielőtt a készülék csatlakozó dugaszát a fali aljzathoz csatlakoztatná, győződjön meg arról, hogy a főkapcsoló az OFF (kikapcsolt) állásban van. A munka befejezése után húzza ki a tápkábel dugaszát a fali aljzathoz, és kapcsolja ki a főkapcsolót.
- Az elektromos készülékeket soha ne hordozza a tápkábelüknél fogva. A hálózati kábelt a fali aljzathoz soha ne a kábelnél fogva húzza ki.
- Védje a hálózati kábelt magas hőmérséklettől, olajtól, festékhigítótól, és ügyeljen arra, hogy a kábel ne lógjon rá éles felületekre.
- Rendszeresen vizsgálja át a hálózati tápkábelt. Ha sérült, képzett szakemberrel cseréltesse ki. Rendszeresen ellenőrizze a hosszabbító kábeleket. A sérült hosszabbító kábelt cseréltesse ki.
- Amennyiben hosszabbító kábelt kell használnia, a megfelelő teljesítményűt válassza. A hosszabbító kábelt csak teljesen lecsévélve használja.
- Rendszeresen ellenőrizze a hosszabbító kábeleket. A sérült kábelt azonnal meg kell javítani vagy ki kell cserélni.
- Karbantartás, javítás vagy beállítás előtt kapcsolja ki a főkapcsolót, és húzza ki a hálózati kábel dugaszát a fali aljzathoz.
- Gondoskodjon arról, hogy a gépet ne lehessen véletlenül bekapcsolni. Ha nem feltétlenül szükséges, ujjait ne tartsa a főkapcsoló közelében.
- Ha gépét munkaasztalra szereli, a felszerelés után oldja ki a biztonsági kapcsolót.
- Ne használja a gépet olyan környezetben, ahol robbanásveszélyes anyagokat tárolnak vagy használnak (pl. festéküzlet, gyúlékony anyagok raktára, stb.).



Forgó szerszámok

- Mindig megfelelő munkaruházatot viseljen (ne hordjon laza öltözetet, nyakkendőt, ékszert, stb.). A hosszú haját be kell fedni és a fej mögé kell kötni. Ne viseljen elkopott munkacipőt. Az inge ujját hajtsa fel. Mozgó gépkatrészek közé való beszorulás veszélye áll fenn!
- Ne távolítsa el a védőburkolatokat. Bizonyosodjon meg, hogy a gépkezelő védelme megfelelő.
- Munkavégzés közben ne érjen a mozgó alkatrészekhez, és ne is menjen hozzájuk közel. Tartsa távol a kezét a mozgó/forgó gépkatrészekről.



Fémmegmunkálási műveletek

- Ne nyúljon ki túl messzire. Stabilan, mindkét lábán álljon. Ily módon nem esik el, ha valami Önnek ütődik.
- Tisztán és élesen tartsa a szerszámait.
- Szerszámcserenél és karbantartásnál tartsa be a biztonsági utasításokat.
- A munkadarab előtolásához vagy mozgatásához használjon alkalmas hosszabbítóeszközt.
- Bizonyosodjon meg arról, hogy a munkadarab megfelel az előírt műszaki paramétereknek, és biztonságosan rögzítve van.
- A munkadarabot különleges óvatossággal szabadítsa ki.



Marási műveletek

- Ügyeljen arra, hogy a munkadarab betolása a szerszám alá a maró forgásával ellentétes irányban történjen.



Erőgépek

- Ha a gépen összenyomott rugók vannak, megfelelő eszközökkel, lassan és biztonságosan oldja ki őket.

ÖSSZESZERELÉS

- Mielőtt a csomagolóanyagot kidobná, győződjön meg arról, hogy semmi nem maradt benne. Ha mégis maradt benne alkatrész, vegye ki és szerelje a gépre. Az esetleg hiányzó alkatrészek ellenőrzéséhez használja fel a szerelési rajzot.
- Használat előtt győződjön meg arról, hogy minden csavar és anya biztonságosan meg van húzva.

A GÉP KEZELÉSE

A gép bekapcsolása előtt győződjön meg, hogy minden csavar és anya biztonságosan meg van húzva.

Munka előtt és munka közben ellenőrizze, stabilan áll-e a gép.

A ferde él szöge 45°-ra van programozva, nem állítható.

Munkavégzés közben viseljen védőszemüveget.

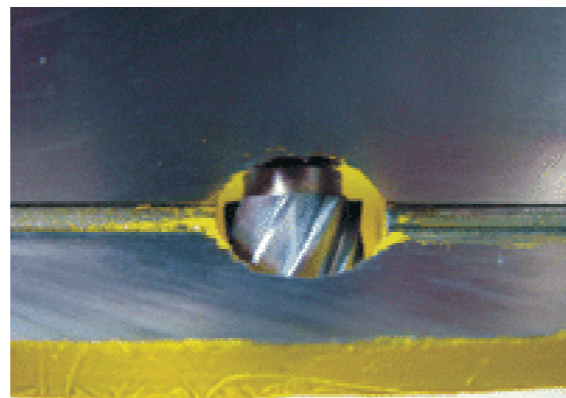
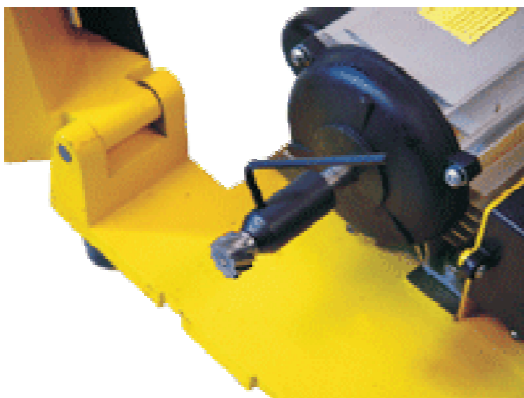
Marógépek

Ne kapcsolja be a gépet, ha az asztal fel van emelve vagy nincs biztonságosan rögzítve.

- Húzza ki a hálózati kábelt a fali aljzatból.
- Nyissa fel le a védőburkolatot.



- Helyezze a marószerszámot az adapterbe, majd húzza meg a marószerszám és az adapter rögzítőcsavarjait.
- Cukja le és rögzítse a védőburkolatot.



A marószerszám élettartamának meghosszabbítása

- Ha a marószerszám munkavégző felülete már megkopott, mozgathatja a marót előre, vagy mozgathatja az adaptert a maróval együtt.
- Ily módon teljes egészében kihasználja a rendelkezésre álló munkavégző felületet, és a szerszám élettartamát a lehető legnagyobb mértékben megnöveli.

A gép bekapcsolása

- Dugaszolja rá a gépet a fali aljzatra.
- Mozdassa a piros gombot a nyíl által jelzett irányba, és nyissa ki a sárga burkolatot.
- Nyomja meg a zöld gombot.
- Engedje le a sárga burkolatot a piros gombbal, de ne csukja le teljesen.



A gép leállítása

- Nyomja meg a sárga burkolaton a nagy piros gombot.
- Húzza ki a hálózati kábelt a fali aljzatból.

A munka befejezése

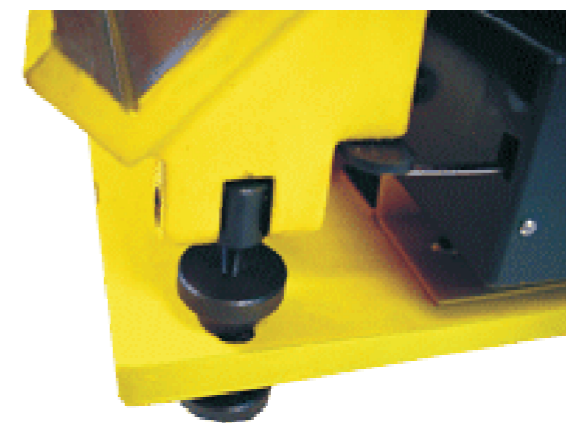
- Engedje le a sárga burkolatot és mozdítsa a nagy piros gombot a nyíl irányába.
- A jelölés bele fog illeni a vátatba. A burkolat most már biztonságosan rögzítve van, nem nyitható.

A ferde él szélességének beállítása

Ne kapcsolja be a gépet, ha az asztal fel van emelve vagy nincs biztonságosan rögzítve.

A ferde él mérete az asztal szélességének változtatásával állítható.

- A beállítócsavarokkal állítsa be a ferde él hozzávetőleges szélességét.
- Húzza meg a csavarokat.
- Dugaszolja a gépet a fali aljzatra.
- A fentebb leírtak szerint kapcsolja be a gépet.
- Végezzen egy próbavágást. Szükség esetén állítsa be újra az asztal helyzetét.



VIGYÁZAT

A munkadarabot mindig a marószerszám forgásirányára ellenében mozgassa.

Rendszeresen ürítse ki a fűrészport a hulladékgyűjtőből.

