

GARANCIAKÁRTYA

1. A KH Trading gépeire és szerszámaira a Polgári Törvénykönyv előírásainak megfelelő, a vásárlás dátumától számított 6/24 hónap időtartamú jótállás jár (a jótállási igény bejelentésekor a garanciakártyához mellékelni kell a vásárlást igazoló bizonylatot vagy számlát). Az egyéb közvetlen vagy közvetett személyi sérülések vagy anyagi károk nem tartoznak a jótállás hatálya alá.
2. A jótállás nem terjed ki a szakszerűtlen kezelésből, a szerszám túlterheléséből, az útmutatóban lefektetett útmutatások be nem tartásából, az engedélyezetlen tartozékok használatából, az illetéktelen javításból, normál kopásból és elhasználódásból, valamint a szállítás közbeni károsodásokból eredő hibákra. A jótállás a következő tartozékokra sem terjed ki: motor, szénkefék, tömítések, forró levegővel működő alkatrészek és a rendszeres cserét igénylő alkatrészek.
3. Amennyiben a javítás nem esik a jótállás hatálya alá, annak minden költségét (beleértve magát a javítást, a javítóműhelybe, illetve az onnan történő elszállítását) a vásárlónak kell fedeznie, az érvényes árlista szerint. Lásd a [www](http://www.uni-max.com).
4. A jótállási igény bejelentésekor fel kell mutatnia a garanciakártyát, bizonyítania kell a vásárlás dátumát, meg kell adnia a gép sorozatszámát, szükség lesz továbbá az értékesítő cég pecsétjére, az eladó személy aláírására, valamint a vásárlási bizonylatra.
5. A jótállási igényt vagy a szerszámot értékesítő forgalmazó üzletében kell bejelenteni, vagy postán kell elküldeni az egyik javítóközpontba. Az értékesítő cég kötelessége a garanciakártya kitétele (vásárlás dátuma, sorozatszám, cégpecsét és aláírás). Mindezeket az adatokat a vásárláskor kell rögzíteni.
6. A jótállási időszak annyival meghosszabbodik, amennyi ideig a szerszám a javítóközpontban volt. Ha a javítás vagy a hiba nem esik a jótállás hatálya alá, minden javítási és szállítási költséget a szerszám tulajdonosának kell fedeznie. Mi azt javasoljuk, hogy a szerszámot eredeti csomagolásában küldje el. Kérjük, a csomagoláshoz mellékelje a hiba rövid leírását is.
7. Mielőtt javítani küldené, a szerszámot alaposan tisztítsa meg. Ha a beküldött szerszám piszkos, a javítóközpont visszaküldheti, vagy tisztítási díjat számíthat fel.

KH TRADING, Kft.

**Pf. 142
1506 Budapest**

Tel.: 06/40/900-800 **Fax:** 06/1/99-999-77
(csak egy helyi hívás díját fizeti)

A feltüntetett telefonszámok sorba vannak kötve tehát egy konkrét szám foglaltsága esetén a hívás egy másik szabad számra fut be, hogy a call-centrum mindig és mindenki részére elérhető legyen. A szolgáltatásaink minőségének javítása érdekében a hívásokat esetenként ellenőrizzük.

Nyitvatartási idő:

H - P: 8:00-17:00

INTERNET: www.uni-max.hu
ertekesites@uni-max.hu

Az áraink az ÁFA-t és a szállítási költségeket nem tartalmazzák.

Az áruszállításra a KH Trading s.r.o. Általános kereskedelmi feltételei az irányadóak.

Cégbejegyzés: Prágai Megyei Kereskedelmi Bíróság, C részleg, betét: 62401

Cégszám 25700758 Adószám 26961929-2-51

SZERVÍZ

**Logistic centre Klecany (Klecany Logisztikai Központ)
Topolová 483
250 67 Klecany
Cseh Köztársaság**

Termék:	ELEKTROMOS DRÓTKÖTELES EMELŐ LN - 200	
Típus:	25200000	Szériaszám (termékszéria):
Gyártás dátuma:		A javítóközpont megjegyzései:
Eladás dátuma, pecsét, aláírás:		

Helyesen kitöltött garanciakártya vagy a termék típusát is feltüntető vásárlási bizonylat (számla, vásárlási nyugta) hiányában jótállási igényt nem fogadunk el.

www.uni-max.com

HASZNÁLATI ÚTMUTATÓ

ELEKTROMOS DRÓTKÖTELES EMELŐ LN - 200



25200000

Tisztelt Vásárló! Köszönjük, hogy a KH Trading s.r.o csörlőjét választotta!

Készségesen felajánljuk Önnek cégünk szolgáltatásait termékünk megvásárlása előtt, közben és utána.

Ha bármilyen kérdése, megjegyzése vagy ötlete merül fel, kérjük lépjen kapcsolatba kereskedelmi központunkkal. Minden tőlünk telhetőt megteszünk, hogy kérdését időben megválaszolhassuk.

Kérjük, hogy a gép használatba vétele előtt gondosan olvassa át ezt az útmutatót. Az Ön feladata, hogy áttanulmányozza a gép biztonságos használatához és üzemeltetéséhez szükséges útmutatókat, valamint, hogy tisztában legyen a gépek használata során felmerülő veszélyekkel.

FIGYELMEZTETÉS! Ne használja a gépet, amíg át nem olvasta ezt az egész kézikönyvet, és amíg a gép kezelésével meg nem ismerkedett. Tartsa meg ezt a kézikönyvet, később szüksége lehet rá.

A biztonsági útmutatásokra különlegesen nagy figyelmet fordítson. A biztonsági szabályok be nem tartása a kezelő vagy a közelben álló személyek sérülését, illetve a gép vagy a munkadarab rongálódását eredményezheti. Fordítson különösen nagy figyelmet a gépen látható biztonsági jegyzetekre és biztonsági címkékre. Azokat soha ne távolítsa el és ne rongálja meg.

Kérjük, írja be ebbe a rovatba a vásárlási számla számát és az eladási bizonylat számát.

LEÍRÁS

Ezt az acél sodronyköteles emelőt szilárd tárgyak felemelésére tervezték, és otthon majdnem bármilyen munkára felhasználható: hobbi munkák, karbantartás, javítások, stb.

Az emelő papírdobozban érkezik és a következő tartozékai vannak:

- 2 dob - (az összekötő tartozékokkal és anyagokkal együtt)
- 1 csigás kampó

A gép kezeléséhez szükséges személyek száma: 1

A gép teljes vezérlését meg lehet oldani egy elektromos vezérlőpulttól.

A vezérlőpult az emelési övezeten kívül is elhelyezkedhet. A felemelendő tárgyat ugyanarról a helyről lehet figyelni és ugyanonnan lehet vezérelni a felemelését is.

MŰSZAKI JELLEMZŐK

Tápfeszültség	~ 230 V/50 Hz
Teljesítményfelvétel	.450 W
Maximális súly egyetlen sodronyköteles csiga esetén	.100 kg
Maximális súly két sodronyköteles-csigás szerelvény esetén	.200 kg
Emelési magasság egyetlen csiga esetén	.12 m
Emelési magasság súly két sodronyköteles-csigás szerelvény esetén	.6 m
Emelési sebesség egyetlen csiga esetén	.8 m percenként
Emelési magasság két sodronyköteles-csigás szerelvény esetén	.4 m percenként
A sodronykötél átmérője	.3 mm
Bruttó tömeg	.11,7 kg

Az útmutatóban foglalt útmutatások, rajzok és egyéb információk pontossága a kinyomtatás dátumától függ. Folyamatosan végzett termékfejlesztésünkre való tekintettel fenntartjuk annak jogát, hogy a termék paraméterein a vásárló előzetes értesítése nélkül is módosításokat végezhessünk.

ALKATRÉSZLISTA

Pozíció	Megnevezés	Pozíció	Megnevezés
1	Hexagonális csavar	36	Kapcsolófej
2	Rugós alátét	37	Kapcsolási hely
3	Lapos alátét	38	Rugalmas lemez
4	U-konzol	39	Tápkábel
5	Burkolat	40	Kábel csatlakozók
6	Tengely	41	Persely
7	Horony	42	A kézi vezérlés burkolata
8	Horony	43	Teherbírási érzékelő
9	Rugalmas alátét	44	A vezérlőpult elülső oldala
10	Csapágó	45	Fel és Le gomb
11	Belső hexagonális fejű csavar	46	Kábelvilla
12	Áttételház	47	Anya
13	Rugós alátét	48	Távtartó alátét
14	Lapos alátét	49	Hexagonális csavar
15	Fogaskerék	50	Hexagonális csavar
16	Kerek betét	51	Csap
17	Az áttétel elülső oldala	52	A csiga oldalai
18	Csapágó	53	Csiga
19	Sztator tekercs	54	Anya
20	Sztator ház	55	Fogaskerék
21	Rotor	56	Horony
22	Tekercsrugó	57	Fogazott tengely
23	Mágneses áramkörmegszakító	58	Csapágó
24	Villanymotort záró szerkezet	59	Hexagonális fejű csavar
25	Ventillátor	60	Korlátozó érzékelő
26	A villanymotor burkolata	61	Kampó
27	Rugós alátét	62	Az acélsodrony furata
28	Lapos alátét	63	Acélsodrony
29	Hexagonális csavar	64	Súly
30	A kapcsolódoboz burkolata	65	Alumínium bilincs
31	Kapcsolódoboz	66	Dob
32	A kapcsolódoboz háza	67	Állító ék
33	Persely	68	Ház
34	Persely	69	Leállító gomb
35	Biztonsági kapcsoló		

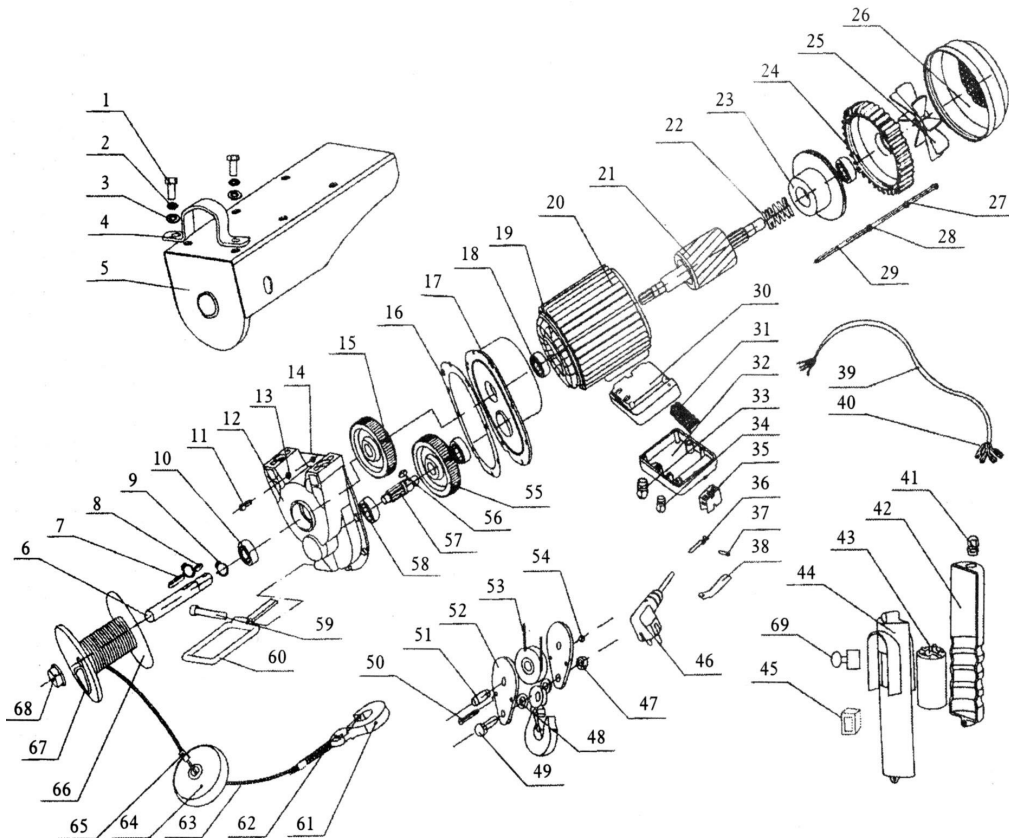
VIGYÁZAT

Ha a gép elromlik, küldje vissza a forgalmazóhoz gyors javításra. Kérjük, mellékelje hozzá a hiba rövid leírását. Ezzel megkönnyíti a javítást. Ha a gép még jótállási időn belül van, mellékelje hozzá a garanciakártyát és a vásárlási bizonylatot. A jótállási időszak letelte után a gépet speciális áron javítjuk.

A szállítás közbeni rongálódás megelőzése érdekében a gépet jól csomagolja be, vagy használja fel az eredeti csomagolóanyagot. A szállítás folyamán bekövetkező, a gép helytelen csomagolásából adódó károkért nem vállalunk felelősséget. Ha a fuvarozónál ez ügyben panaszt emel, kártérítési igényének elbírálásánál a csomagolás szintje és módja jelentős szerepet játszik.

Megjegyzés: A kézikönyvünkben található képek és tartalom valamint a valóságos termék vagy tartozékok között lehetnek kisebb eltérések. Ez folyamatosan végzett termékfejlesztésünk következménye. Hasonló jellegű kisebb eltérések a termék funkcionalitását nem befolyásolják.

RÉSZLETES ALKATRÉSZRAJZ














BIZTONSÁGI ÓVINTÉZKEDÉSEK

- Ezt a gépet csak **18 évesnél idősebb, a munkára illetve a környezetbiztonsági eljárásokra kiképzett személy használhatja.**
- **A berendezést kezelő személynek a berendezés kezelésére való alkalmasságát orvosi bizonyítvánnyal kell igazolnia.**

Azt javasoljuk, hogy a figyelmeztető címkéket a munkaterületen jól láthatóan helyezze el.

- **"Előzze meg a leggyakoribb sérüléseket" - FÚRÓK ÉS FÚRÓGÉPEK**

A biztonsági szimbólumok és öntapadós biztonsági címkék jelentése:

- | | | | |
|---|--|---|-----------------------------------|
|  | Ne használjon vízzel vagy habbal oltó tűzoltókészüléket! |  | Viseljen védősisakot! |
|  | Ne tartózkodjon a felemelt tárgy alatt! |  | Viseljen védőkesztyűt! |
|  | Ne emeljen személyeket vele! |  | Viseljen védőlábbelit! |
|  | Végtagsérülés veszélye! |  | Viseljen védőruházatot! |
|  | Használat előtt olvassa át az útmutatót! |  | Őrizkedjen a felemelt tárgyaktól |
| | |  | Vigyázat! Elektromos felszerelés! |

Az öntapadós címkéket olyan helyekre helyezze, ahol azok a munkavégzés során és még a gép bekapcsolása előtt jól láthatók.

⚠ Általános tudnivalók

- A műanyag zsákok és a csomagolóanyagok veszélyt jelentenek a gyermekekre és az állatokra.
- Győződjön meg arról, hogy ismeri a gépet, illetve annak a kezelését. Legyen tisztában a berendezés helytelen használatából fakadó veszélyekkel.
- A gépet használó személynek ismernie kell a biztonságos kezelés módját, és a helytelen használat esetén fennálló veszélyekkel is tisztában kell lennie.
- Mindig rendkívül figyeljen a címkéken feltüntetett biztonsági utasításokra. Ne távolítsa el és ne rongálja meg őket. Ha a címkék megrongálódtak vagy olvashatatlanná váltak, lépjen kapcsolatba a forgalmazóval.
- Tartsa tisztán a munkavégzés övezetét. A rendetlen munkaterület balesetek forrása lehet.
- Soha ne dolgozzon szűk helyeken vagy gyengén megvilágított helyiségekben. Bizonyosodjon meg arról, hogy a padlózat szilárd és stabil, és hogy elegendő mozgástér áll az Ön rendelkezésére. Munkavégzés közben stabil testtartásban álljon.
- Állandóan figyeljen a munkájára, és minden érzékszervét használja. Ne folytassa a munkát, ha már nem tud rá figyelni.
- Tartsa tisztán a gépet.
- A fogantyúk tiszták és zsiradékmentesek kell legyenek.
- Gondoskodjon arról, hogy gyermekek, illetéktelen személyek és állatok ne juthassanak a műhelyébe.
- A kezét vagy a lábát soha ne helyezze a munkavégzés területére.
- Működésben lévő gépet soha ne hagyjon felügyelet nélkül.
- A berendezést csak a neki szánt munkákra használja.
- Viseljen személyi védőfelszerelést: védőszemüveg, fülvédő, légzésvédő, biztonsági lábbeli, stb.
- Ne nyúljon ki túl messzire, és mindkét kezét használja.
- Soha ne dolgozzon alkohol vagy más drog hatása alatt.
- Ne használja a gépet, ha szédül vagy gyengének érzi magát.

- A berendezés bármilyen módosítása vagy átalakítása szigorúan tilos. NE HASZNÁLJA A GÉPET, ha repedést vagy sérülést talál rajta.
- Működésben lévő gépen soha ne végezzen karbantartást.
- Ha bármilyen szokatlan jelt lát vagy furcsa hangot hall, azonnal állítsa ke a gépet és hagyja abba a munkát.
- Használatuk után mindig távolítsa el a kulcsokat és a csavarhúzókat a berendezésről.
- Használat előtt győződjön meg arról, hogy minden csavar biztonságosan meg van húzva.
- Rendszeresen végezze a karbantartást. Használat előtt bizonyosodjon meg, hogy a gép biztonságos működésre alkalmas állapotban van, és sérülésmentes.
- Javításhoz csak eredeti alkatrészeket használjon fel.
- A gyártó beleegyezése nélkül használt toldalékok és tartozékok a kezelőszemélyzet sérülését okozhatják.
- A munka jellegének megfelelő szerszámot használjon. Ne terhelje túl a gépet vagy a tartozékait. Nehézüzemű igénybevétellel járó munkát ne végezzen az ahhoz szükségesnél kisebb teljesítményű géppel.
- Ne terhelje túl a gépet. A feladatot úgy mérje fel, hogy az kényelmes sebességgel végrehajtható legyen. A gép túlterhelése miatt bekövetkező károk nem tartoznak a jótállás hatálya alá.
- Óvja a gépet a szélsőségesen magas hőmérsékletektől és a közvetlen napsugárzástól.
- Ez a gép nem alkalmas nedves körülmények közötti munkavégzésre.
- Ha nem használja a gépet, olyan száraz és jól elzárt helyen tárolja, ahol a gyermekek nem férhetnek hozzá.
- A gép használata előtt győződjön meg arról, hogy az összes biztonsági elem megfelelően és hatékonyan működik. Bizonyosodjon meg arról, hogy minden mozgó alkatrész megfelelő és működőképes állapotban van.
- Használat előtt bizonyosodjon meg arról, hogy a gép egyik alkatrésze sincs elrepedve vagy elakadva. Azt is ellenőrizze, hogy minden alkatrész az előírásoknak megfelelően van-e csatlakoztatva vagy felszerelve. Kerüljön minden olyan körülményt, mely a gép megfelelő működését kedvezőtlenül befolyásolhatná.
- Minden sérült alkatrészt és biztonsági elemet meg kell javítani vagy ki kell cserélni, kivéve, ha ez az útmutató erről másképp nem rendelkezik.



Összeszerelés

- A készüléket csak akkor használja, ha a kézikönyvünkben megadott útmutatásoknak megfelelően már teljesen össze van szerelve.



Emelőgép

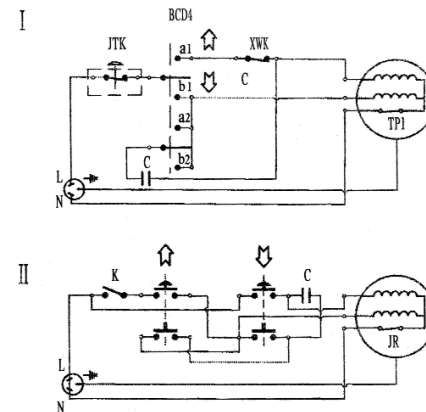
- Csak olyan terhet emeljen, amelyek legfeljebb a maximális teherbírásnak megfelelő súlyú.
- Tartsa távol a kezeit a gép mozgó alkatrészeitől.
- A terhet lassan engedje le vagy lassan engedje el. Kerülje a hirtelen megtorpanásokat és elengedéseket.
- Az Ön gépét szilárd, sima és egyenletes felszíneken végzett munkákhoz terveztük.
- A berendezés csak akkor telepíthető, szerelhető szét és szállítható, ha az emelő mechanizmus a lehető legalacsonyabb helyzetben van.
- Emelés előtt győződjön meg arról, hogy a dob ki van biztosítva az elmozdulás ellen.
- A tárgyat óvatosan engedje le. Ha nem így tesz, megsérülhet.



Elektromos felszerelés!

- Az elektromos készülékek használata során tartson be minden alapvető biztonsági szabályt, hogy megelőzhesse a tűz és áramütés veszélyét vagy egyéb veszélyeket. A gép használata előtt teljesen olvassa át ezt az útmutatót, és tartson be minden biztonsági utasítást.
- Győződjön meg arról, hogy a tápkábel dugasza a megfelelő fali aljzatba van illesztve. A villanymotor károsodásának megelőzése érdekében, a fali aljzatban keringő hálózati feszültségnek meg kell egyeznie a berendezés címkéjén feltüntetett tápfeszültséggel. A túl alacsony tápfeszültség nem elég a motor meghajtásához.
- Mielőtt a hálózati tápkábel dugaszát a fali csatlakozóba dugná, győződjön meg arról, hogy a főkapcsoló az OFF (Kikapcsol) állásban van. Ha a gépen nincs biztonsági kapcsoló, akkor helyette biztonsági villát talál rajta. A munka befejezése után húzza ki a tápkábelt a fali aljzattól.
- Az elektromos szerszámokat soha ne hordozza a tápkábelüknél fogva. o A tápkábel dugaszának kihúzását soha ne a tápkábel rágatásával végezze.

AZ ELEKTROMOS BEKÖTÉSI SÉMA



KARBANTARTÁS

- Tartsa tisztán a berendezést. A szennyeződés behatolhat a gép belsejébe és károsodást okozhat.
- Ne tisztítsa agresszív tisztítószerrel vagy festékhígítóval a gépet.
- A műanyag alkatrészeket szappanos vízben megnedvesített ronggyal tisztítsa.
- A fémfelületeket paraffinolajba mártott ronggyal tisztítsa és kenje.
- Ha nem használja a gépet, zsírozza le, majd a korrózió megelőzése végett száraz helyen tárolja.
- A karbantartásokat és javításokat csak kihúzott hálózati csatlakozó dugasszal végezze.
- Tartsa tisztán a ventilátort, hogy a motor megfelelően tisztulhasson.
- A munkavégzés befejezése után vizsgálja át a dobot. Bizonyosodjon meg, hogy a kötél kenése megfelelő.
- Ellenőrizze a csavarkötéseket, valamint a tartószerkezetet és a dob felszerelését.
- Minden egyes használat előtt ellenőrizze a sodronykötelet és a szerelési elemeket, az esetleges károsodások és kopás felfedezéséért.
- A karbantartási munkákat szakképzett technikus kell végrehajtsa.
- Javításhoz csak eredeti alkatrészeket használjon fel.

Kenés

Rendszeresen kenje az acélkötelet a neki megfelelő zsírral.

MEGSEMMISÍTÉS

Ha a gép élettartama lejárt, azt az érvényes szabályok és előírások szerint kell lesejtezni. Az Ön gépe fém- és műanyag alkatrészekből áll, amelyek szétválasztásuk után újrahasznosíthatók.

1. Teljesen szerelje szét a gépet.
2. Az alkatrészeket anyaguk szerint válogassa szét (pl. fém, gumi, műanyag, stb.). A szétválogatott alkatrészeket juttassa el az önhöz legközelebb eső újrahasznosító központba.
3. Elektromos hulladékok (elhasznált elektromos szerszámok, villanymotorok, töltőkészülék, elektronikai alkatrészek, akkumulátorok, elemek stb.)

Tisztelt Vásárló! Az elektromos hulladékokra vonatkozó érvényben lévő regionális szabályok és előírások értelmében, az elektromos hulladék veszélyes hulladéknak minősül. Az elektromos hulladék megsemmisítését az Ön országában érvényes hulladékkezelési előírásoknak megfelelően kell végezni. Az elektromos hulladékot nem szabad a szokásos háztartási hulladék közé keverni. Elhasznált elektromos készüléket juttassa el az Önhöz legközelebb eső újrahasznosítási központba. Az elektromos és veszélyes hulladékok kezeléséről a helyhatóságtól vagy az interneten kaphat bővebb tájékoztatást.

- Fogja meg a csigát **(2)**, távolítsa el a **(4)**-es alkatrészt és húzza le a **(3)**-as alkatrészt.
- Csúsztassa a kötelet a csiga oldalsó alkatrészei közé, majd helyezze vissza a **(3)**-as alkatrészt és rögzítse a **(4)**-es alkatrésszel. A kötélnak az alsó csigabevágáson kell pihennie.
- Rögzítse a terhet a kampóra és bizonyosodjon meg, hogy a kampó biztonsági retesze biztosan be van csukva.

A teher leengedése

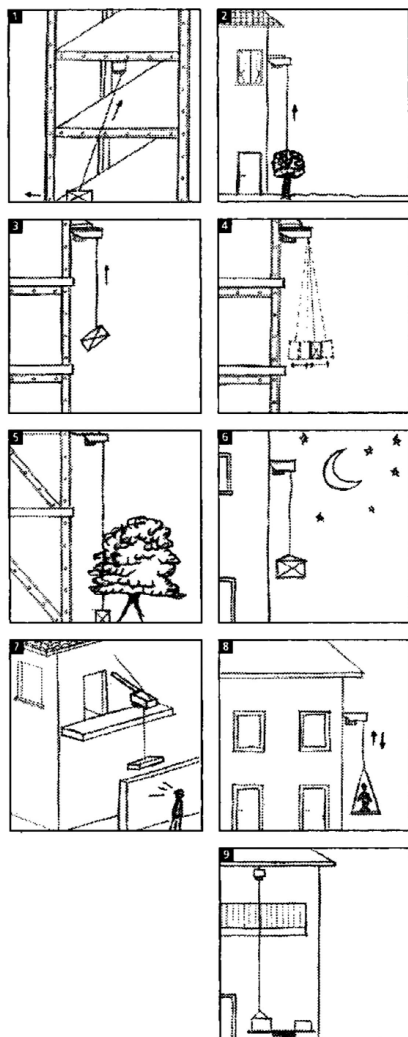
- Nyomja meg az emelógombot és az egész süllyesztési folyamat alatt tartsa megnyomva.
- A kötél pirossal jelzett része azt jelzi, hogy elérte a maximális lecsévélesi.
- Ha a leengedési folyamatot a feleútján állítja meg, teljesen normális, hogy a teher még néhány centimétert leereszkedik. Ez a gravitációs erőnek tudható be. Ez a továbbmozdulás egy teljesen normális folyamat és a gravitációs, valamint a tehetetlenségi erőnek tudható be. A teher leengedése közben ne feledkezzen meg erről.

Tiltott módszerek

- Olyan tárgyak felemelése, amelyek meghaladják a dob maximális teherbírását.
- Károsodott vagy rendellenesen működő dob használata.
- A Vége gomb használata az emelési folyamat leállításához.
- Ha csigás módszert használ, a dob vagy a csiga nem feküdhhetnek a földön. A felcsévélés során a csiga súlya biztosítja a megfelelő kötélfeszességet.
- Tilos a felemelt tárgy alatti tartózkodás.

Egyéb tiltott módszerek

1. ábra A tárgy felemelése, ha a kötél nem áll függőleges helyzetben.
2. ábra Olyan tárgy felemelése, mely a talajhoz van horgonyozva.
3. ábra Olyan tárgy felemelése, mely nem áll a gravitációs tengelyben.
4. ábra A teher kilődítése a dob függőleges tengelyéből.
5. ábra A tárgy felemelése vagy lesüllyesztése, ha az emelő útjában valamilyen akadály van.
6. ábra A munkahely elhagyása, ha még a tárgy fel van emelve.
7. ábra A dob kezelése olyan helyről, ahonnan nincs teljes rálátása a műveletre.
8. ábra Személyek felemelése.



- Óvja a tápkábelt a magas hőmérsékletektől, az olajtól és a festékkihígítótól, és ügyeljen arra, hogy a tápkábel ne lógjon éles felületek fölé.
- Rendszeresen ellenőrizze a tápkábelt. Ha sérült, képzett szakemberrel cseréltesse ki. Rendszeresen ellenőrizze a hálózati kábelt. A sérült hosszabbító kábelt cseréltesse ki.
- Amennyiben hosszabbító kábelt kell használnia, a megfelelő teljesítményűt válassza. Csak teljesen lecsévélt állapotban használja. Rendszeresen ellenőrizze a hálózati kábelt. A sérült kábelt azonnal meg kell javítani.
- Karbantartás, javítás vagy beállítás előtt kapcsolja ki a főkapcsolót, és húzza ki a hálózati tápkábel dugaszát a fali aljzatból.
- Gondoskodjon arról, hogy a gépet még véletlenül se tudja senki sem bekapcsolni. Ha nem feltétlenül szükséges, ne tartsa közel az ujjait a főkapcsolóhoz.
- Ne használja a gépet olyan környezetben, ahol robbanásveszélyes anyagot tárolnak vagy használnak (pl. festéküzlet, gyúlékony anyagok raktára, stb.).
- Ne használja a gépet nedves környezetben, sem akkor, ha maga a gép nedves. A gép elektromos rendszerét normál környezetben történő használatra terveztük, ahol a hőmérséklet +5 és +40 °C között, a relatív páratartalom pedig +40°C-nál 50% alatt van.
- Az elektromos gépeket az előírt gyakorisággal kell ellenőrizni.

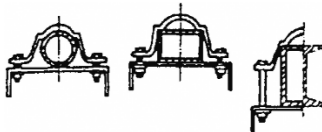
⚠ Dobok

- Munka közben ne viseljen laza ruházatot vagy ékszert. Azok beszorulhatnak a mozgó alkatrészek közé.
- A kötél kezeléséhez bőr védőkesztyűt használjon. Az acélkötelet pusztá kézzel ne kezelje. A vékony acéldrótok megvágthatják a bőrt.
- Csúszásmentes védőlábbeli használatát javasoljuk.
- A hosszú haját teljes egészében fedje be egy fejfedővel.
- Munka közben tartson mindenkit a kötéldobtól biztonságos távolságra. Biztonságos távolságként a kötél hosszának másfélszeresét javasoljuk. Ha a felemelés közben a sodronykötél megrongálódik, visszacsaphat és súlyos sérülést, vagy akár halált is okozhat.
- Soha ne lépjen az acél sodronykötélre.
- A járóelőket és a nézelődőket tartsa távol a munkaterülettől. Mindig helyes testhelyzetet és biztonságos távolságot tartson. A munkavégzés kezdete előtt győződjön meg, hogy jól ismeri a munkavégzés övezetét. Az összes olyan tárgyat vagy akadályt távolítsa el, amelyekben megbotolhat, vagy amelyek sérüléseket okozhatnak Önnek. Ezen kívül győződjön meg arról is, hogy a kötéldob munkáját semmilyen idegen tárgy nem akadályozza.
- Soha ne hordozza a gépet a tápkábelétől fogva. Soha ne húzza vagy rángassa a tápkábelt, ha a dugaszt ki akarja húzni a csatlakozó aljzatból.
- Óvja a tápkábelt a szélsőségesen magas hőmérsékletektől vagy az olajoktól. Vigyázzon arra, hogy az éles tárgyak ne károsítsák meg a tápkábelt.
- Ha azt veszi észre, hogy a kötéldobot meghajtó motor túl forró, álljon le a munkával és várja meg a motor lehűlését.
- Ne feledje kihúzni az emelő tápkábelének dugaszát, ha nem használja a gépet.
- Soha ne terhelje túl az acélkötelet. Tartsa be a diagramban megadott maximális teherbírást. A lökészerűen fellépő terhelés sem lehet nagyobb a maximális megengedett terhelésnél.
- Ha a dobot nem használja, a dob kuplungját ki kell oldani. Ha azonban használja a dobot, a kuplungot teljesen be kell kapcsolni.
- Minden egyes használat előtt ellenőrizze a csévéit. Az összes károsodott alkatrészt felhatalmazott javítóközpontban kell megjavíttatni vagy kicseréltetni.
- Javításhoz csak azonos és eredeti alkatrészeket használjon fel. Nem jóváhagyott vagy nem megfelelő alkatrészek használata komoly anyagi kárt okozhat a gépben, illetve személyi sérülést vagy halált okozhat.
- A kötél le- és feltekerésénél viseljen bőr védőkesztyűt. A helyes visszatekeréshez a kötelet folyamatosan kissé megfeszítve kell tartani. Egyik kezével tartsa a kötelet, másik kezével pedig tekersele fel a kötelet. Igyekezzen a teherből elfordulni, és próbáljon a közepéhez a lehető legközelebb állni. Feltekerésénél a kötelet a kötéldob közepe felé tekersele. Tartsa megfeszítve a kötelet, és ügyeljen arra, hogy a kötél minden egyes fordulaton egyenletesen tekeredjen a dobra.
- Ügyeljen arra, hogy feltekerés közben ki ne csússzon a kötél. Ne álljon túl közel a dobhoz.

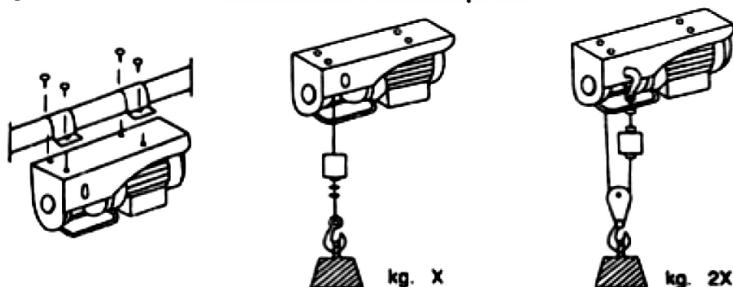
- Ha túl közel került a dobhoz, állítsa le a munkát és lépjen hátrább néhány lépést. A felcsévélési eljárást addig folytassa, amíg az egész kötél (az utolsó 1 m-et kivéve) fel lesz tekerelve.
- Kapcsolja ki a távvezérlő egységet és a még megmaradt kötelet a dob kézi forgatásával tekerje fel. ezen művelet előtt bizonyosodjon meg, hogy a kuplung ki van oldva.
- Ha a dobot védőburkolatok borítják, a kötelet elektromosan csévélje fel. Ilyenkor ne kézzel végezze ezt a műveletet.

ÖSSZESZERELÉS

- Mielőtt a csomagolóanyagot eldobná, győződjön meg arról, hogy semmi nem maradt benne. Ha mégis maradt be alkatrész, vegye ki belőle és szerelje a gépre. Az esetleg hiányzó alkatrészek ellenőrzéséhez használja az alkatrészlistát és a szerelési rajzot.
- A dobot a mellékelt szerelési tartozékok segítségével telepítse és szerelje fel.
- Bizonyosodjon meg, hogy a dob vízszintes helyzetben áll, és biztonságosan van felszerelve.
- A tartószerkezetnek meg kell akadályoznia a nemkívánatos oldalirányú elmozdulásokat, és ki kell bírnia a felemelés/felhúzás során keletkező statikus és dinamikus erőket. Amennyiben lehetséges, a tartószerkezetet a falra kell szerelni.
- A dobot a következő módszerekkel lehet felszerelni a tartószerkezetre.



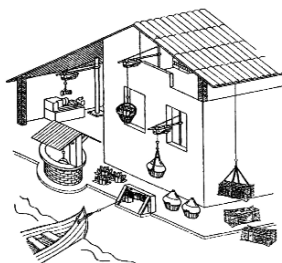
- A tárgy rögzítése



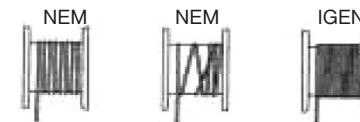
- Bizonyosodjon meg, hogy használat közben a dob védett az eső és a napsugarak hatása ellen.
- Ne helyezze közel a gépet olyan övezetekhez, ahol robbanékony anyagokat tárolnak vagy használnak.
- A gép felszerelése előtt engedje le és emelje fel a kampót, hogy meggyőződjön annak akadálymentes mozgásáról, és arról, hogy a választott hely megfelel az összes követelménynek. Emellett győződjön meg arról is, hogy a kampó és a kötél összhossza a kötél teljes lecsévélése nélkül is elegendő, hogy Ön az adott területen mindenhol elérjen. Az acélkötél egy piros jelzéssel van ellátva, mely jelzi, hogy a teljes lecsévélésig még három teljes dobfordulat van hátra. Biztonsági megfontolásokból még legalább 3 fordulattnyi kötélhossz a dobon kell maradjon, mert csak így biztosítható a kötél és a dob közötti, megkívánt mértékű súrlódás.

A GÉP KEZELÉSE

Használati módok



Mindig ellenőrizze a kötél megfelelő felcsévélését.



Ha a sodronykötél egy-két szála károsodott, azonnal cserélje ki a kötelet!



Beindítás

Az útmutatóban ismertetett használati és beindítási módszerektől eltérő módszerek használata szigorúan tilos. A beindítási eljárás be nem tartása veszélyezteti a kezelőszemélyzetet, az állatokat, a gépet és a közelben álló tárgyakat.

- A dobot földelésekkel kell csatlakoztatni az áramellátáshoz.
- Csatlakoztatás előtt győződjön meg, hogy a kábel és a fali aljzat száraz.
- A kábelt ne érintse meg nedves kézzel.
- Amennyiben hosszabbító kábelt kell használnia, bizonyosodjon meg, hogy a legfennebb 20 méter hosszú kábel esetén a vezeték keresztmetszete 1,5 mm² míg a 20 métert meghaladó hosszúságú kábelek esetén ez 2,5 mm².
- Az áramütés elleni megfelelő védelem érdekében, a hálózati áramkörre szereljen egy túláram ellen védő szerkezetet.
- A munkavégzés kezdete előtt végezzen egy teher nélküli felemelést és elengedést. Bizonyosodjon meg, hogy a kötél helyesen van fel- és lecsévéelve. Próbálja ki az emelési magasságot korlátozó kapcsoló és az emelés irányát adó kapcsoló megfelelő működését.
- A kötelet csak a szükségleteknek megfelelő hosszúságban csévélje le.
- Győződjön meg arról, hogy a teher nem haladja meg az emelő maximális teherbírását.
- Az emelendő tárgyat a dob közepe alá helyezze. A felemelés során bekövetkező leejtés megelőzése érdekében, a felemelendő tárgyat ki kell biztosítani a nemkívánatos elmozdulás ellen, és biztosan kell rögzíteni. A kötelet biztosító biztonsági reteszt mindig használni kell és jól meg kell húzni.
- Az emelőmechanizmus tökéletes működési állapotban kell legyen, és minden egyes használat előtt alaposan meg kell vizsgálni.
- A gép bekapcsolása előtt győződjön meg, hogy teljesen átlátja a munkavégzés övezetét a vezérlés helyéről. Bizonyosodjon meg, hogy a tartószerkezet stabil és egyáltalán nem károsodott.
- A terhet először csak 20 cm-re emelje fel a talajtól, és ellenőrizze a féket, valamint a teher megfelelő és biztos rögzítését.

Teher felemelése

Tartsa szem előtt a dob maximális teherbírását. Ilyenkor ne az egy csigás megoldáshoz adott teherbíráshoz adott adatokat figyelje!

FIGYELMEZTETÉS! A motornak nincs túlmelegedés ellen védő szerkezete.

Kerülje el a teher véletlenszerű elengedését, hogy megelőzze a motor túlmelegedését.

- Nyomja meg az emelőgombot és az egész emelési folyamat alatt tartsa megnyomva.
- Az emelési folyamat azonnal leáll, ha elengedi a gombot, vagy ha elérkezett a maximális emelési magassághoz.
- Az emelési folyamat közben figyelje a kötél megfelelő felcsavarodását. Ha a kötél egyenletlenül tekeredik a dobra, ez vagy a helytelen felszerelés, vagy a vízszintestől eltérő helyzetű dobnak az eredménye. Ilyenkor a kötelet teljesen le kell csévélni és teljesen vissza kell csévélni, hogy kialakuljon a dob utolsó három fordulatát kitevő tartalék.
- Ha a gomb megnyomása után a teher nem emelkedik, a dob túl van terhelve. Ne nyomogassa ismételtelen az emelőgombot. A motornak nincs hűtése és túlmelegedhet.

A teher felemelése csigán átfutó kötéllal

- Ha szabadon futó csigát csigát használnak, a dob teherbíróképessége megkétszereződik, de az emelési magasság megfelelőződik.
- Kissé csévélje le a kötelet.
- Csatlakoztassa a horgot a (1) dob oldalán levő furathoz.

