

GARANCIA KARTYA

1. Trading gépeire és szerszámaira a Polgári Törvénykönyv előírásainak megfelelő, a vásárlás dátumától számított 6/24 hónap időtartamú jótállás jár (a jótállási igény bejelentésekor a garanciakártyához mellékelni kell a vásárlást igazoló bizonylatot vagy számlát). Az egyéb közvetlen vagy közvetett személyi sérülések vagy anyagi károk nem tartoznak a jótállás hatálya alá.
2. A jótállás nem terjed ki a szakszerűtlen kezelésemből, a szerszám túlterheléséből, az útmutatóban lefektetett útmutatások be nem tartásából, az engedélyezetlen tartozékok használatából, az illetéktelen javításból, normál kopásból és elhasználódásból, valamint a szállítás közbeni károsodásokból eredő hibákra. A jótállás a következő tartozékokra sem terjed ki: motor, szénkefék, tömítések, forró levegővel működő alkatrészek és a rendszeres cserét igénylő alkatrészek.
3. Amennyiben a javítás nem esik a jótállás hatálya alá, annak minden költségét (beleértve magát a javítást, a javítóműhelybe, illetve az onnan történő elszállítását) a vásárlónak kell fedeznie, az érvényes árlista szerint. Lásd a www.khtrading.hu.
4. A jótállási igény bejelentésekor fel kell mutatnia a garanciakártyát, bizonyítania kell a vásárlás dátumát, meg kell adnia a gép sorozatszámát, szükség lesz továbbá az értékesítő cég pecsétjére, az eladó személy aláírására, valamint a vásárlási bizonylatra.
5. A jótállási igényt vagy a szerszámot értékesítő forgalmazó üzletében kell bejelenteni, vagy postán kell elküldeni az egyik javítóközpontba. Az értékesítő cég kötelessége a garanciakártya kitöltése (vásárlás dátuma, sorozatszám, céges pecsét és aláírás). Mindezeket az adatokat a vásárláskor kell rögzíteni.
6. A jótállási időszak annyival meghosszabbodik, amennyi ideig a szerszám a javítóközpontban volt. Ha a javítás vagy a hiba nem esik a jótállás hatálya alá, minden javítási és szállítási költséget a szerszám tulajdonosának kell fedeznie.
Mi azt javasoljuk, hogy a szerszámot eredeti csomagolásában küldje el. Kérjük, a csomagoláshoz mellékelje a hiba rövid leírását is.
7. Mielőtt javítani küldené, a szerszámot alaposan tisztítsa meg. Ha a beküldött szerszám piszkos, a javítóközpont visszaküldheti, vagy tisztítási díjat számíthat fel.

KH TRADING, Kft.
Pf. 142
1506 Budapest

Tel.: 06/40/900-800

Fax: 06/1/99-999-77

(csak egy helyi hívás díját fizeti)

A feltüntetett telefonszámok sorba vannak kötve tehát egy konkrét szám foglaltsága esetén a hívás egy másik szabad számra fut be, hogy a call-centrum mindig és mindenki részére elérhető legyen. A szolgáltatásaink minőségének javítása érdekében a hívásokat esetenként ellenőrizzük.

Nyitvatartási idő:
H - P: 8:00-17:00

INTERNET: www.uni-max.hu
ertekesites@uni-max.hu

Az áraink az ÁFA-t és a szállítási költségeket nem tartalmazzák.

Az áruszállításra a KH Trading s.r.o. Általános kereskedelmi feltételei az irányadóak.

Cégbejegyzés: Prágai Megyei Kereskedelmi Bíróság, C részleg, betét: 62401

Cégszám 25700758 Adószám 26961929-2-51

SZERVÍZ Logistic centre Klecany (Klecany Logisztikai Központ)

Topolová 483
250 67 Klecany
Cseh Köztársaság

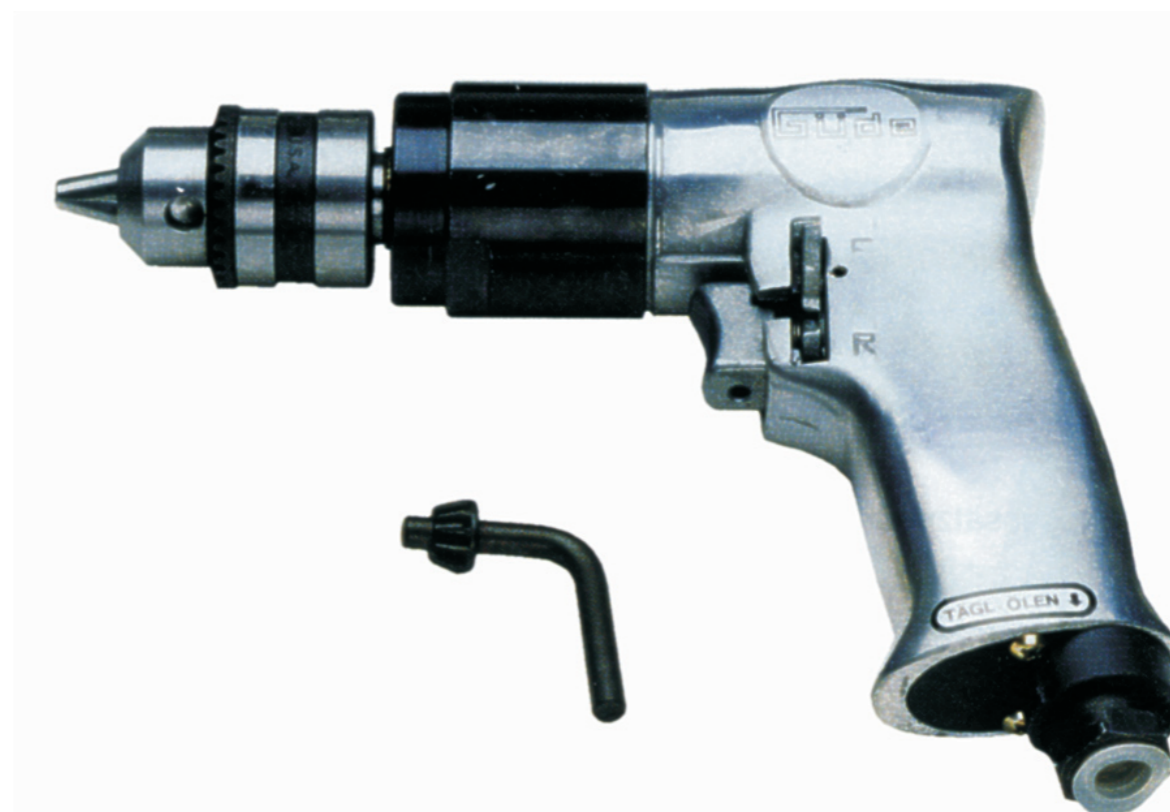
Termék:	PNEUMATIKUS FÚRÓ - ÁTMÉRŐ 13 MM	
Típus:	40022	Sorozatszám (terméksorozat):
Gyártási dátum:	A javítóműhely megjegyzései:	
Eladási dátum, pecsét, aláírás:		

Helyesen kitöltött garanciakártya vagy a termék típusát is feltüntető vásárlási bizonylat (számla, vásárlási nyugta) hiányában, a jótállási igényt nem fogadjuk el.

www.uni-max.com

HASZNÁLATI ÚTMUTATÓ

PNEUMATIKUS FÚRÓ - ÁTMÉRŐ 13 MM



40022

ALKATRÉSZLISTA

Sorszám	Megnevezés	Darabszám
1	Levegőbemenet	1
2	Kipufogó burkolata	1
3	Rugó csapja	1
4	Készülékház	1
5	Rugó	1
6	O-gyűrű	1
7	1. Szelepszár	
8	O-gyűrű	1
9	Írányváltó kapcsoló	1
10	Bekapcsoló gomb	1
11	Csavar	1
12	Csapágy	1
13	Hátsó lemez	1
14	Acélgolyó	2
15	Henger	1
16	Forgórész	1
17	A forgórész tömitése	5
18	Acélgolyó	1
19	Elülső lemez	1
20	Csapágy	1
21	Alátét	1
22	Erőátviteli szerkezet burkolata	1
23	Fogaskerék	6
24	Csap	6
25	Erőátviteli platform	2
26	Erőátviteli tengely	1
27	Tengely	1
28	Csapágy	2
29	Anyacsavar	1
30	Alátét	1
31	Tokmány	1
32	Csavar	1
33	Foglalat	1
34	O-gyűrű	1

BIZTONSÁGI ÓVINTÉZKEDÉSEK

- **Ezt az eszközt csak 18 évesnél idősebb, a munkára illetve a környezetbiztonsági eljárásokra kiképzett személy használhatja.**
- **A berendezést kezelő személynek a berendezés kezelésére való alkalmasságát orvosi bizonyítvánnyal kell igazolnia.**

Javasoljuk, hogy a figyelmeztető címkéket a munkaterület jól látható részein helyezze el.

- **"Előzze meg a leggyakoribb sérüléseket" - FÚRÓK ÉS FÚRÓGÉPEK**

A kézikönyvünkben használt szimbólumok jelentése



Figyelmeztetés!

Ez a szimbólum személyes sérülés vagy a készülék, illetve a munkadarabok károsodásának veszélyére figyelmeztet.



Forgó alkatrészekbe való beakadás veszélye!

Vigyázat! A forgó alkatrészek elkaphatják a laza ruházatot vagy az egyes testrészeket.



Figyelmeztetés!

Károsodás veszélye.



Megjegyzés:

További tudnivalók.



Használjon személyi védőfelszerelést.



Általános útmutatások

- A műanyag zsákok és a csomagolóanyagok kisgyermekre és állatokra veszélyesek.
- Győződjön meg arról, hogy ismeri a gépet, illetve annak a kezelését. Legyen tudatában a berendezés helytelen használatából fakadó veszélyeknek.
- Ha a gépet más személy használja, győződjön meg arról, hogy az illető is ismeri a biztonságos kezelés módját, és a helytelen használat esetén fennálló veszélyekkel is tisztában van.
- Rendkívül nagy figyelmet fordítson a biztonsági tájékoztatókra és biztonsági címkékre. Ne távolítsa el és ne rongálja meg őket.
Ha a figyelmeztető címke olvashatatlaná válik vagy megsérül, lépjen kapcsolatba forgalmazójával.
- Tartsa tisztán a munkaterületét. A piszkos és rendetlen munkaterület baleset forrása lehet.
- Soha ne dolgozzon szűk helyeken vagy gyengén megvilágított helyiségekben. Bizonyosodjon meg arról, hogy a padlózat stabil, és a munka kényelmesen elvégezhető. Munka közben stabil testtartást vegyen fel.
- Összpontosítson a munkára, és használja minden érzékszervét. Figyeljen a munkafolyamatra. Ne folytassa a munkát, ha már nem tud rá figyelni.
- Tartsa tisztán a szerszámait.
- Tartsa zsirmentesen és tisztán a fogantyúkat.
- Gondoskodjon arról, hogy gyermekek, illetéktelen személyek és állatok ne juthassanak be a műhelyébe.
- Kezét vagy lábát soha ne helyezze a munkaterületen belültre.

- Működésben lévő gépet soha ne hagyjon felügyelet nélkül.
 - A gépet csak a rendeltetésének megfelelően használja.
 - Viseljen személyi védőfelszerelést: védőszemüveg, fülvédő, légzésvédő, biztonsági cipő stb.
 - Ne nyúljon ki túl messzire, és mindkét kezét használja.
 - Soha ne végezzen munkát alkohol vagy más drog hatása alatt.
 - Ne használja a gépet, ha szédül vagy gyengének érzi magát.
 - Szigorúan tilos a gépen bármiféle módosítást vagy átalakítást végezni. NE HASZNÁLJA a készüléket, ha bármilyen repedést vagy egyéb sérülést talál rajta.
 - Működésben lévő gépen soha ne végezzen karbantartást.
 - Ha bármilyen szokatlan jelet lát vagy furcsa hangot hall, azonnal hagyja abba a munkát.
 - Használatuk után ne felejtse el az összes kulcsot és csavarhúzókat levenni a gépről.
 - Használat előtt győződjön meg arról, hogy minden csavar biztonságosan meg van húzva.
 - Gondoskodjon a gép megfelelő karbantartásáról. Használat előtt bizonyosodjon meg, hogy a készülék biztonságos működésre alkalmas állapotban van, és sérülésmentes.
 - Javításhoz csak eredeti alkatrészeket használjon fel.
 - Nem eredeti vagy a gyártó által nem engedélyezett alkatrészek felhasználása a kezelőszemélyzet sérüléséhez vezethet.
 - A gépet csak olyan munkára használja, amilyenre az alkalmas. Ne terhelje túl a gépet és tartozékait. Nehézüzemű igénybevétellel járó munkát ne végezzen az ahhoz szükségesnél kisebb teljesítményű géppel.
 - Ne terhelje túl. Úgy mérje fel a feladatot, hogy az kényelmes sebességgel végrehajtható legyen. A berendezés túlterhelése miatt bekövetkező károk nem tartoznak a jótállás hatálya alá.
 - Védje a gépet szélsőségesen magas hőmérséklettől és közvetlen napsugárzástól.
 - Ez a gép nem alkalmas nedves körülmények közötti vagy víz alatti munkavégzésre.
 - Ha a berendezést nem használja, száraz és jól elzárt helyen tárolja, ahol gyermekek nem férhetnek hozzá.
 - Bekapcsolás előtt győződjön meg arról, hogy minden biztonsági elem megfelelően és hatékonyan működik.
- Bizonyosodjon meg arról, hogy minden mozgó alkatrész megfelelő és működőképes állapotban van.
- Használat előtt győződjön meg arról, hogy a készülék egyik része sem repedt és nem is akadt el. Ellenőrizze, hogy minden alkatrész megfelelően van-e csatlakoztatva és beszerelve. Kerüljön minden olyan körülményt, mely a gép megfelelő működését kedvezőtlenül befolyásolhatná.
 - Minden sérült alkatrészt és biztonsági elemet meg kell javítani vagy ki kell cserélni, kivéve, ha ez az útmutató másképpen rendelkezik.
 - A műanyag zsákok és a csomagolóanyagok kisgyermekre és állatokra veszélyesek.

Finommechanika

- Soha ne rögzítse satuval a gépet.
- Ügyeljen arra, hogy a készülék ne essen le, és ne ütdődjön hozzá semmihez. A munka befejezése után helyezze vissza a gépet a védőtokjába.

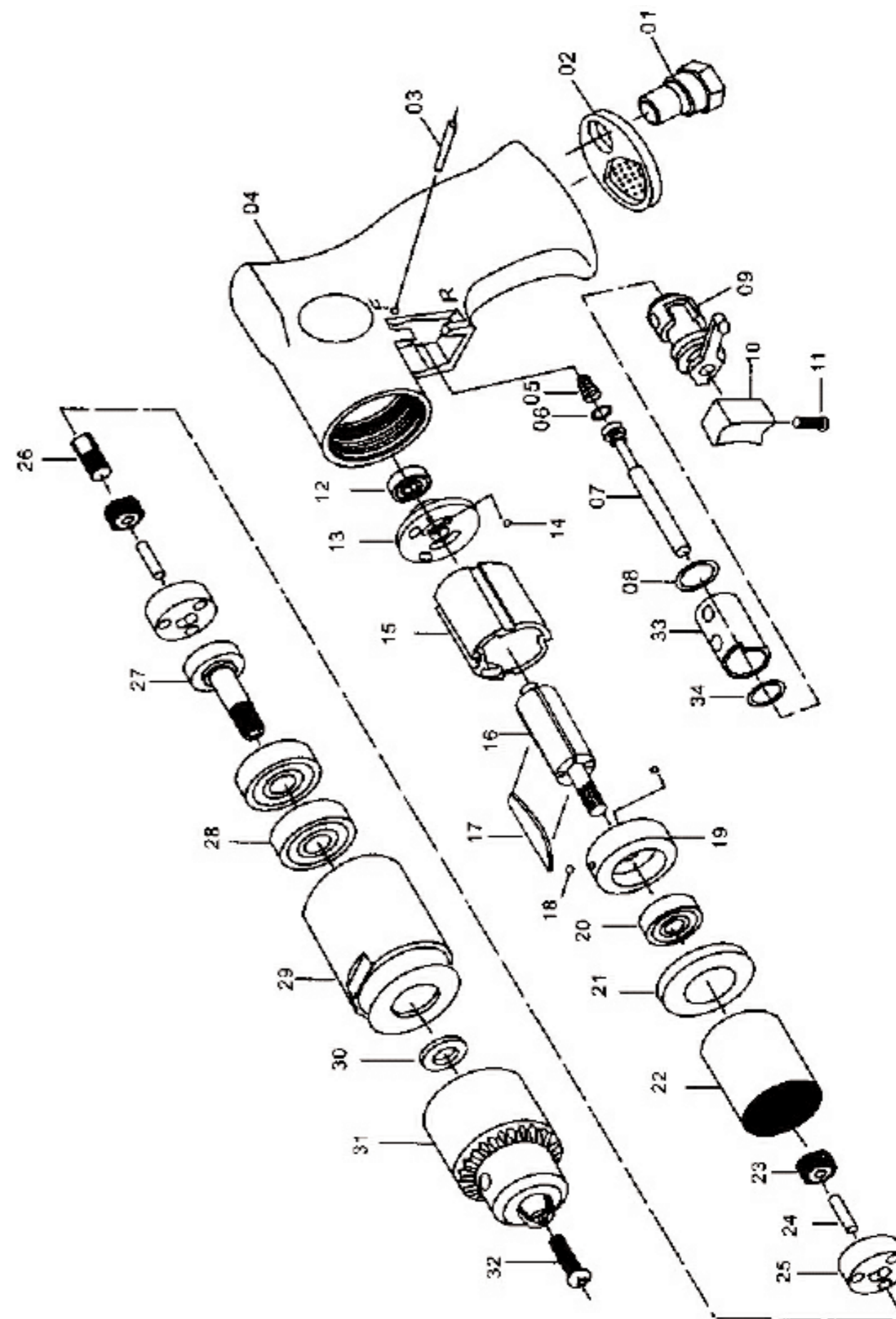
Összeszerelés

- A gépet csak akkor használja, ha a kézikönyvünkben megadott útmutatásoknak megfelelően teljesen össze van szerelve.

Sűrített levegő

- A száraz sűrített levegőnek a gépben meghatározott nyomást kell kifejtenie, ehhez pedig elegendő mennyiségű sűrített levegőre van szükség. Az előírtnál nagyobb nyomás gyorsabb kopást eredményez, amitől lerövidül a gép élettartama, és növekszik a kezelőszemélyzet sérülésének veszélye.

RÉSZLETES RAJZ



KARBANTARTÁS

- Tartsa tisztán a szerszámot/gépet. A szerszámokra rakódott szennyeződés azok szerkezetébe kerülhet, és így a készülék károsodását okozhatja.
- Agresszív tisztítószerrel vagy festékhígítóval ne tisztítsa a gépet.
- A műanyag részeket szappanos vízben megnedvesített puha ronggyal tisztítsa.
- A fémfelületeket paraffinolajba mártott ronggyal tisztítsa és kenje.
- Ha nem használja a készüléket, zsírozza le, majd a korrózió megelőzése végett száraz helyen tárolja.
- Mielőtt használaton kívül helyezné, cseppentsen néhány csepp motorolajat vagy váltóolajat a tokmányba.

Pneumatikus szerkezet kenése

Annak érdekében, hogy a fúró megfelelően működjön, a szállított sűrített levegőt megfelelő olajjal kenni kell. Erre a célra csak hidraulikus szerkezetek kenésére készült olajat használjon. Motorolaj vagy váltóolaj árthat a tömitéseknek.

Kenőolajat mi is forgalmazunk, rendelésszáma: 40060. Az ideális megoldást kondicionáló egység használata jelenti, rendelésszáma: 41532, 41533, 41079 és 41087 (a menetátmérő alapján), az egység magában foglal egy szabályzót, olajozót és üledékleválasztót. Egyéb lehetséges megoldást jelent egy olajozó szerszám elhelyezése a kompresszor és a fúrógép közé, ennek rendelésszáma: 41354. Ha nem az említett két megoldás egyikét alkalmazza, a levegőt rendszeresen (óránként) kenni szükséges, azaz néhány csepp olajat kell becsepegtetni a levegőbemeneti nyílásba.

LESELEJTÉZÉS

Ha a gép működési élettartama végére ért, azt a hatályos szabályoknak és rendelkezéseknek megfelelően kell leselejtezni. Az Ön készüléke fém- és műanyag alkatrészekből áll, melyek szétválogatásuk után újrahasznosíthatók.

1. Szerelje szét a gép minden részét.
2. Anyaguk szerint válassza szét az alkatrészeket (pl. fém, gumi, műanyag stb.).
További feldolgozás céljából, a szétválogatott alkatrészeket juttassa el egyik közeli újrahasznosító létesítménybe.

Az újrahasznosító központok földrajzi elhelyezkedését a helyi polgármesteri hivataltól tudhatja meg, vagy megtalálhatja az interneten.

VIGYÁZAT

Ha a gép elromlik, küldje vissza a forgalmazóhoz gyors javításra. Kérjük, mellékelje hozzá a hiba rövid leírását. Ezzel megkönnyíti a javítást. Ha a gép még jótállási időn belül van, mellékelje hozzá a garanciakártyát és a vásárlási bizonylatot. A jótállási időszak letelte után a gépet speciális áron javítjuk.

A szállítás közbeni rongálódás megelőzése érdekében a gépet jól csomagolja be, vagy használja fel az eredeti csomagolóanyagot. A szállítás folyamán bekövetkező, a gép helytelen csomagolásából adódó károkért nem vállalunk felelősséget. Ha a fuvarozónál ez ügyben panaszt emel, kártérítési igényének elbírálásánál a csomagolás szintje és módja jelentős szerepet játszik.

Megjegyzés: A kézikönyvünkben található képek és tartalom valamint a valóságos termék vagy tartozékok között lehetnek kisebb eltérések. Ez folyamatosan végzett termékfejlesztésünk következménye. Hasonló jellegű kisebb eltérések a termék funkcionalitását nem befolyásolják.

- A gép és a levegőszállító eszköz közötti csatlakozónak az előírt méretűnek kell lennie.
- Vízre különösen ügyeljen, mert az megrongálhatja a szerszámot. Ne feledje naponta kiengedni a kondenzvizet a kompresszor nyomás alatt lévő tartályából, és a sűrített levegős tömlőt se feledje el kiszárítani.
- Gondoskodjon arról, hogy a gép belsejébe ne kerülhessen szennyeződés. Ennek érdekében tartsa tisztán a levegőbe- és kimeneti nyílásokat.
- Mielőtt lecsatlakoztatná a sűrített levegős csövet vagy tömlőt, kapcsolja ki a sűrített levegő táplálását. Várjon, amíg a nyomás kiegyenlítődik.
- Az esetleges szivárgás észlelése érdekében munkakezdés előtt ellenőrizzen minden csatlakozót és minden csövet. Ha szivárgást talál, azonnal szüntesse meg. A szivárgás túlterheli a kompresszort és jelentős mértékben megnöveli az üzemköltséget.
- Rendszeresen vizsgálja át a nyomást szállító tömlőket és a csőrendszert. Ha sérülést vagy szivárgást észlel, azonnal állítsa le a munkát, és haladéktalanul cseréltesse ki a hibás tömlőt. A nyomás alatt lévő csöveket nem szabad megcsavarni. Figyelje a tömlő felületén látható vonalat. Őrizze meg e vonal egyenességét.
- A túlnyomásos tömlőket nem szabad olyan helyeken átvezetni, ahol azok megsérülhetnek vagy bevágódhatnak.
- Az új tömlőket fúvassa át sűrített levegővel.
- Ha a tömlőt különféle tárgyakon kénytelen átvezetni, használjon tömlővédő burkolatot, és azt rendszeresen vizsgálja is át.
- Védőkupakok és dugók használatával akadályozza meg, hogy szennyeződés jusson a gép belsejébe.
- Ne végezzen munkát robbanásveszélyes környezetben.



Kéziszerszámok

- A gépet csak akkor helyezze a munkapadra, amikor már teljesen leállt.
- Amikor a gépet visszateszi a munkapadra, ügyeljen arra, hogy a rajta lévő szerszám semmihez ne érjen hozzá.
- Soha ne rögzítse satuval a szerszámot/gépet.
- Győződjön meg arról, hogy a munkadarab biztonságosan van rögzítve. Elővigyázatosan mozgassa és/vagy vegye ki a munkadarabot a rögzítőeszközből.



Forgó szerszámok

- Mindig megfelelő munkaruházatot viseljen (ne viseljen laza öltözetet, nyakkendőt, ékszert). A hosszú haját be kell fedni, és a fej mögé kell kötni. Ne használjon elkopott védőlábbelit. Az inge ujját hajtsa fel.
- Mozgó alkatrészek közé való beszorulás veszélye.
- Ne távolítsa el a védőburkolatokat. Bizonyosodjon meg arról, hogy a gépkezelő védelme megfelelő.
- Munkavégzés közben ne érintse meg a mozgó alkatrészeket, és ne menjen hozzájuk közel. Kezét tartsa távol a mozgó és forgó gépalkatrészekről.



Fúrás

- Gondoskodjon a munkadarab biztonságos rögzítéséről, hogy a fúrás folyamán az el ne mozdulhasson.
- A fúró indítása előtt győződjön meg arról, helyes-e a tokmány forgásiránya, és megfelel-e a fúrófej műszaki jellemzőinek.
- A fúrót soha ne a légtömlőjénél fogva hordozza.



Erőgépek

- Mielőtt bármilyen karbantartási munkát végezne, ne feledje a rendszerben keringő nyomást légköri nyomásra csökkenteni.
- Ha a gépen összenyomott rugók találhatók, alkalmas eszközzel lassan és biztonságosan oldja ki őket.

ÖSSZESZERELÉS

- Mielőtt a csomagolóanyagot eldobná, győződjön meg arról, hogy semmi nem maradt benne. Ha mégis maradt benne alkatrész, vegye ki és szerelje be. Az esetleg hiányzó alkatrészek ellenőrzéséhez használja fel az alkatrészlistát és a szerelési rajzot.
- A gép használata előtt csepegtessen néhány csepp pneumatikus olajat a levegőellátó nyílásba.
- Csatlakoztassa a sűrített levegős tömlőt, és rögzítse biztonságosan tömlőszorítóval. Tilos a fúrót tömlőszorító nélkül használni!

Használat előtt gondoskodjon a segédfogantyú felszereléséről, és húzza meg a rögzítőcsavarokat.

A FÚRÓ KEZELÉSE

Mindig viseljen védőkesztyűt és védőszemüveget (az orvosi vényre készített szemüvegek nem felelnek meg a biztonsági követelményeknek). Néhány esetben a fúrás a megengedett zajszintnél nagyobb zajjal jár. Ilyenkor fül dugót is viseljen.

- Annak érdekében, hogy a fúró az előírások szerint működhessen, gondoskodjon arról, hogy a szállított sűrített levegő megfeleljen a műszaki elvárásoknak.
- Mielőtt a fúrót bekapcsolná, csepegtessen néhány csepp olajat a levegőbemeneti nyílásba, hogy biztosítsa a fúró indítás utáni azonnali kenését.
- Tegye a fúrófejet (1,5-13 mm) a tokmányba, és húzza meg jó erősen.
- Az irányváltó kapcsolóval állítsa be a tokmány forgásirányát.
- Ezután kapcsolja be rövid időre a fúrót, hogy ellenőrizhesse, a helyes irányban forog-e a tokmány. Azt is ellenőrizze, hogy a fúró egyenes/ nem görbült meg.
- Ha már minden rendben van, kezdheti a fúrási műveletet.
- Ha még nincs rendben minden, pótolja a hiányosságokat.

A munka befejezése után

- Csatlakoztassa le a fúrót a sűrített levegőről, majd csepegtessen néhány csepp olajat a levegőbetápláló nyílásba. Csatlakoztassa ismét a levegőtömlőt, és röviden forgassa meg a fúrót, hogy az megkapja a szükséges kenést. Ezután helyezze a védődugaszt a levegőnyílásra, hogy a készülék belsejébe ne kerülhessen szennyeződés.

HIBAELHÁRÍTÁS

Hibajelenségek

- A fúró nem forog úgy, ahogy kellene, vagy a fordulatszám ingadozik.
- Elakadt a motor
- Amikor rácsatlakoztatja a fúrót a levegőtömlőre, a tokmány forogni kezd.
- Kevés a nyomaték
- Nagy a vibráció - a fúró túlmelegszik

Hibaokok

- A szállított levegő mennyisége és nyomása nem elegendő
- A fordulatszám-szabályzó vagy az irányváltó kapcsoló beragadt
- A forgórész tömitése károsodott vagy elkopott
- A motort ellepi a por
- Hibás a működtető szelep
- Levegő szivárog a csatlakozásnál vagy valahol a levegőszállító tömlő mentén
- Sérült csapágy(ak)
- Sérült vagy nem megfelelően behelyezett O-gyűrű tömités
- Elégtelen kenés

Megoldás

- Vizsgálja át a levegőszállító tömlőt. Ellenőrizze, nincs-e elvágva, meggörbülve vagy nincs-e rajta sérülés. Minden csatlakozást vizsgáljon át szivárgás szempontjából
- Gondoskodjon arról, hogy a kompresszor elegendő mennyiségű és megfelelő nyomású levegőt szállítson
- Vegye le a motor tömitését
- Átvizsgálás és tisztítás céljából juttassa el a szervizbe
- Cserélje ki a csapágy(ak)at
- Cserélje ki az O-gyűrű tömitést vagy helyezze be a megfelelő módon
- Biztosítson elegendő kenést



Az érvényben lévő jogi előírásoknak megfelelően, a tömitések kopó alkatrészeknek számítanak, és azokra a jótállás nem terjed ki.



A készülék használatának részletes ismertetését ez az útmutató nem tartalmazza, mert a gyártó/forgalmazó feltételezi, hogy a felhasználónak már van tapasztalata az ehhez hasonló munkákban. Továbbá, az alkalmazandó jog ezt a készüléket szabadon árusítható és mindennapi használatú eszközként tartja nyilván. Ha a felhasználó nem ismeri e készülék használatát, javasoljuk, hogy forduljon a Munkabiztonsági Osztályhoz, ahol bővebb tájékoztatást kaphat.