

## GARANCIA KARTYA

1. Trading gépeire és szerszámaira a Polgári Törvénykönyv előírásainak megfelelő, a vásárlás dátumától számított 6/24 hónap időtartamú jótállás jár (a jótállási igény bejelentésekor a garanciakártyához mellékelni kell a vásárlást igazoló bizonylatot vagy számlát). Az egyéb közvetlen vagy közvetett személyi sérülések vagy anyagi károk nem tartoznak a jótállás hatálya alá.
2. A jótállás nem terjed ki a szakszerűtlen kezelésből, a szerszám túlterheléséből, az útmutatóban lefektetett útmutatások be nem tartásából, az engedélyezetlen tartozékok használatából, az illetéktelen javításból, normál kopásból és elhasználódásból, valamint a szállítás közbeni károsodásokból eredő hibákra. A jótállás a következő tartozékokra sem terjed ki: motor, szénkefék, tömítések, forró levegővel működő alkatrészek és a rendszeres cserét igénylő alkatrészek.
3. Amennyiben a javítás nem esik a jótállás hatálya alá, annak minden költségét (beleértve magát a javítást, a javítóműhelybe, illetve az onnan történő elszállítását) a vásárlónak kell fedeznie, az érvényes árlista szerint. Lásd a [www](http://www.uni-max.com).
4. A jótállási igény bejelentésekor fel kell mutatnia a garanciakártyát, bizonyítania kell a vásárlás dátumát, meg kell adnia a gép sorozatszámát, szükség lesz továbbá az értékesítő cég pecsétjére, az eladó személy aláírására, valamint a vásárlási bizonylatra.
5. A jótállási igényt vagy a szerszámot értékesítő forgalmazó üzletében kell bejelenteni, vagy postán kell elküldeni az egyik javítóközpontba. Az értékesítő cég kötelessége a garanciakártya kitöltése (vásárlás dátuma, sorozatszám, céges pecsét és aláírás). Mindezeket az adatokat a vásárláskor kell rögzíteni.
6. A jótállási időszak annyival meghosszabbodik, amennyi ideig a szerszám a javítóközpontban volt. Ha a javítás vagy a hiba nem esik a jótállás hatálya alá, minden javítási és szállítási költséget a szerszám tulajdonosának kell fedeznie.  
Mi azt javasoljuk, hogy a szerszámot eredeti csomagolásában küldje el. Kérjük, a csomagoláshoz mellékelje a hiba rövid leírását is.
7. Mielőtt javítani küldené, a szerszámot alaposan tisztítsa meg. Ha a beküldött szerszám piszkos, a javítóközpont visszaküldheti, vagy tisztítási díjat számíthat fel.

**KH TRADING, Kft.**

**Pf. 142**

**1506 Budapest**

Tel.: 06/40/900-800

Fax: 06/1/99-999-77

(csak egy helyi hívás díját fizeti)

A feltüntetett telefonszámok sorba vannak kötve tehát egy konkrét szám foglaltsága esetén a hívás egy másik szabad számra fut be, hogy a call-centrum mindig és mindenki részére elérhető legyen. A szolgáltatásaink minőségének javítása érdekében a hívásokat esetenként ellenőrizzük.

**Nyitvatartási idő:**

INTERNET: [www.uni-max.hu](http://www.uni-max.hu)

**H - P: 8:00-17:00**

[ertekezes@uni-max.hu](mailto:ertekezes@uni-max.hu)

Az áraink az ÁFA-t és a szállítási költségeket nem tartalmazzák.

Az áruszállításra a KH Trading s.r.o. Általános kereskedelmi feltételei az irányadóak.

Cégbejegyzés: Prágai Megyei Kereskedelmi Bíróság, C részleg, betét: 62401

Cégszám 25700758 Adószám 26961929-2-51

**SZERVÍZ** Logistic centre Klecany (Klecany Logisztikai Központ)

Topolová 483

250 67 Klecany

Cseh Köztársaság

Termék:	<b>1/2" - ES RACSNÍ</b>	
Típus:	<b>40024</b>	Sorozatszám (terméksorozat):
Gyártási dátum:	A javítóműhely megjegyzései:	
Eladási dátum, pecsét, aláírás:		

**Helyesen kitöltött garanciakártya vagy a termék típusát is feltüntető vásárlási bizonylat (számla, vásárlási nyugta) hiányában, a jótállási igényt nem fogadjuk el.**

[www.uni-max.com](http://www.uni-max.com)

## HASZNÁLATI ÚTMUTATÓ

### 1/2" - ES RACSNÍ



**40024**

Tisztelt Vásárló! Köszönjük, hogy a KH Trading s.r.o csörlőjét választotta!

Készségesen felajánljuk Önnek cégünk szolgáltatásait termékünk megvásárlása előtt, közben és utána.

Ha bármilyen kérdése, megjegyzése vagy ötlete merül fel, kérjük lépjen kapcsolatba kereskedelmi központunkkal. Minden tőlünk telhetőt megteszünk, hogy kérdését időben megválaszolhassuk.

**Kérjük, hogy a gép használatba vétele előtt gondosan olvassa át ezt az útmutatót. Az Ön feladata, hogy áttanulmányozza a gép biztonságos használatához és üzemeltetéséhez szükséges útmutatókat, valamint, hogy tisztában legyen a gépek használata során felmerülő veszélyekkel.**

**FIGYELMEZTETÉS! Ne használja a gépet, amíg át nem olvasta ezt az egész kézikönyvet, és amíg a gép kezelésével meg nem ismerkedett. Tartsa meg ezt a kézikönyvet, később szüksége lehet rá. A biztonsági útmutatásokra különlegesen nagy figyelmet fordítson. A biztonsági szabályok be nem tartása a kezelő vagy a közelben álló személyek sérülését, illetve a gép vagy a munkadarab rongálódását eredményezheti. Fordítson különösen nagy figyelmet a gépen látható biztonsági jegyzetekre és biztonsági címkékre. Azokat soha ne távolítsa el és ne rongálja meg.**

Kérjük, írja be ebbe a rovatba a vásárlási számla számát és az eladási bizonylat számát.

## LEÍRÁS

A kézi racsnis kulccsal lehet összehasonlítani, de használatakor nincs szükség akkora helyre. Jelentősen felgyorsítja a csuklók meghúzását/meglazítását. L/P módon is dolgozik.

## MŰSZAKI JELLEMZŐK

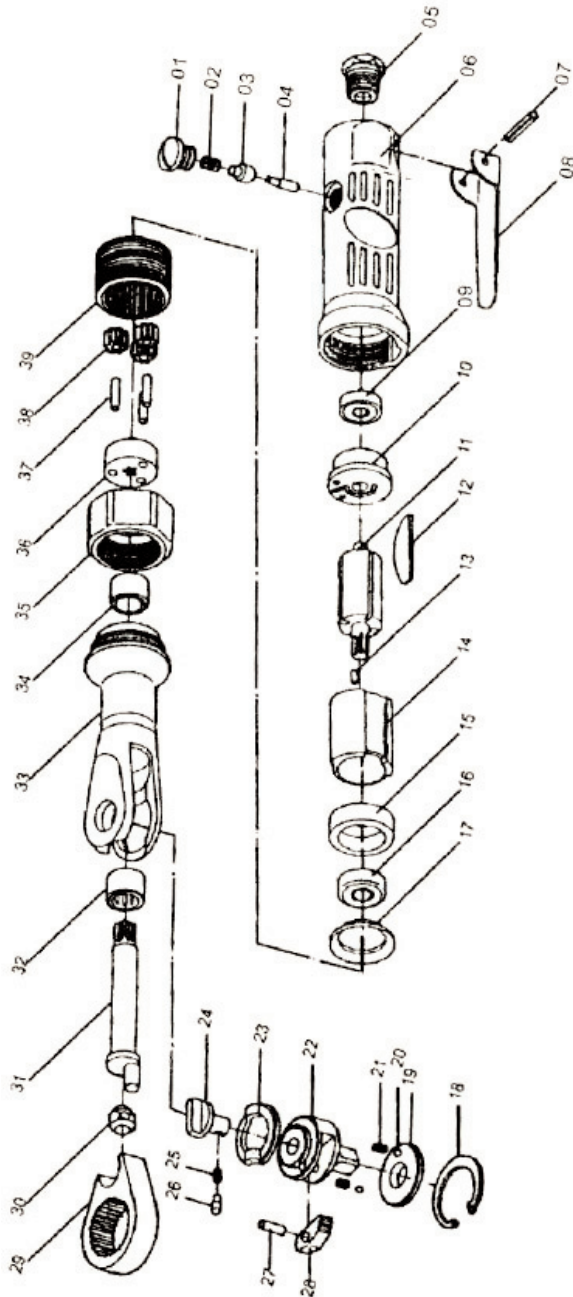
Névleges tehermentes sebesség	160
Giroszkópikus nyomaték	69 Nm
A sűrített levegő üzemi nyomása	6,3 bar
Levegőfogyasztás	110 liter percenként
Tömlő átmérő	3/8"
A csatlakoztató csavarmenet	1/4"
Négyzetes vég	1/2"
Bruttó tömeg	1,1 kg

Az útmutatóban foglalt útmutatások, rajzok és egyéb információk pontossága a kinyomtatás dátumától függ. Folyamatosan végzett termékfejlesztésünkre való tekintettel fenntartjuk annak jogát, hogy a termék paraméterein a vásárló előzetes értesítése nélkül is módosításokat végezhessünk.

## ALKATRÉSZLISTA

Megjegyzés	Megnevezés	Darabszám
1	Befogó	1
2	Rugó	1
3	Gumi	1
4	Burkolat	1
5	Csavaros csatlakozó	1
6	Ház	1
7	Csap	1
8	Bekapcsoló gomb	1
9	Hátsó csapágyozás	1
10	Hátsó lemez	1
11	Forgórész	1
12	A rotor tömitése	4
13	Csap	1
14	Henger	1
15	Elülső lemez	1
16	Elülső csapágyozás	1
17	Alátét	1
18	Szorítógyűrű	1
19	Távtartó alátét	1
20	Acélgolyó	2
21	Rugó	2
22	Racsnis kerék	1
23	Alátét	1
24	Forgásirány váltó kapcsoló	1
25	Rugó	1
26	Biztosító csavar	1
27	Csap	1
28	Retes	1
29	Befogó	1
30	A megvezető perselyei	1
31	Meghajtó tengely	1
32	Tús csapágyak	1
33	Fogazott doboz	1
34	Távtartó alátét	1
35	Burkoló anya	1
36	Csapágygörgő	1
37	Meghajtó szeg	3
38	Fogaskerék	3
39	Belső fogazású fogaskerék	1

## ROBBANTOTT ÁBRA



## BIZTONSÁGI ÓVINTÉZKEDÉSEK

- Ezt az eszközt csak 18 évesnél idősebb, a munkára illetve a környezetbiztonsági eljárásokra kiképzett személy használhatja.
- A berendezést kezelő személynek a berendezés kezelésére való alkalmasságát orvosi bizonyítvánnyal kell igazolnia.

### A kézikönyvben használt szimbólumok jelentése



#### Figyelmeztetés!

Ez a szimbólum személyes sérülés vagy a gép illetve anyagok rongálódásának veszélyére figyelmeztet.



#### Forgó alkatrészek közé való beszorulás veszélye áll fenn!

Vigyázat! Laza ruházat vagy testének egyes részei beszorulhatnak a forgó gépalkatrészek közé.



#### Figyelmeztetés!

Rongálódás veszélye.



#### Megjegyzés:

További tudnivalók.



Használjon egyéni védőfelszerelést!



#### Általános útmutatások

- A műanyag zsákok és csomagolóanyagok veszélyesek a gyermekekre és az állatokra.
- Győződjön meg arról, hogy ismeri a szerszámot vagy a gépet, illetve annak kezelési módját. Ismerje a készlet helytelen használatából fakadó veszélyeket.
- Győződjön meg arról, hogy a készlet kezelőjét alaposan kioktatták a készlet kezelésére, működtetésére, alkatórészeire és a használatával járó veszélyekre.
- Mindig rendkívül figyeljen a címkéken feltüntetett biztonsági utasításokra. Soha ne távolítsa el és ne rongálja meg őket.  
Ha a figyelmeztető címke olvashatatlanná válik vagy megsérül, lépjen kapcsolatba forgalmazójával.
- Tartsa tisztán a munkavégzés területét. A rendetlen munkaterület balesetek forrása lehet.
- Soha ne dolgozzon szűk helyeken vagy gyengén megvilágított helyiségekben. Bizonyosodjon meg arról, hogy a talaj szilárd és stabil, és hogy elegendő mozgástér áll az Ön rendelkezésére. Munka közben stabil testtartást vegyen fel.
- Mindig koncentráljon, és minden érzékszervét használja. Figyeljen a munkafolyamatra. Ne folytassa a munkát, ha már nem tud összpontosítani.
- Tartsa tisztán a szerszámaid.
- A fogantyúkat zsiradékmentesen és tisztán kell tartani.
- Gondoskodjon arról, hogy gyermekek, illetéktelen személyek és állatok ne juthassanak be a műhelyébe.
- Soha ne helyezze a munkavégzés területére a kezét vagy a lábát.
- Működés közben soha ne hagyja felügyelet nélkül a készletet.

- A szerszámkészletet csak a neki szánt feladatokra használja.
- Munka közben viseljen egyéni védőfelszerelést (pl. védőszemüveg, füldugó, porvédő maszk, védőlábbeli stb.).
- Ne nyúljon ki túl messzire, és legyen tisztában saját korlátaival. Mindkét kezét használja.
- Soha ne dolgozzon alkohol vagy más drog hatása alatt.
- Ha szédül vagy gyengének érzi magát, ne használja a készletet.
- A készlet bármiféle módosítása vagy átalakítása szigorúan tilos. NE HASZNÁLJA a készletet, ha repedést vagy más sérülést talál rajta.
- Használat közben soha ne végezzen karbantartást a készleten.
- Ha bármilyen szokatlan jelet lát vagy furcsa hangot hall, azonnal hagyja abba a munkát.
- Használatuk után, ne felejtse eltávolítani az összes kulcsot és csavarhúzó.
- A szerszám használata előtt győződjön meg arról, hogy minden csavar biztonságosan meg van húzva.
- Rendszeresen végezze a készlet karbantartását. Használat előtt bizonyosodjon meg, hogy a készlet biztonságos működésre alkalmas állapotban van, és sérülésmentes.
- Javításhoz csak eredeti cserealkatrészeket használjon.
- A nem eredeti vagy a gyártó által nem engedélyezett alkatrészek felhasználása a kezelőszemélyzet sérüléséhez vezethet.
- A munka jellegének megfelelő szerszámot használjon. o A készletet csak a neki megfelelő munkákra használja. Ne terhelje túl a szerszámokat, tartozékokat vagy a gépet. Nagyobb volumenű munkákhoz, erősebb készletet használjon.
- Ne terhelje túl a készletet. Úgy mérje fel a feladatot, hogy az kényelmes sebességgel végrehajtható legyen. A túlterhelés miatt bekövetkező károkra a jótállás nem terjed ki.
- Óvja a készletet a szélsőségesen magas hőmérsékletektől és a közvetlen napsugárzástól.
- Ez a készlet nem alkalmas nedves körülmények között vagy esőben történő munkavégzésre.
- Ha a készletet hosszabb ideig nem használja, egy száraz és olyan biztonságos helyen őrizze, ahol a gyerekek nem férhetnek hozzá.
- Bekapcsolás előtt győződjön meg arról, hogy minden biztonsági elem akadálymentesen és hatékonyan működik. Bizonyosodjon meg arról, hogy minden mozgó alkatrész megfelelő állapotban van.
- Használat előtt bizonyosodjon meg arról, hogy a készlet egyik alkatrésze sincs elrepedve vagy elakadva. Győződjön meg arról is, hogy minden alkatrész előírászerűen van csatlakoztatva és felszerelve. Minden olyan körülményre figyeljen, mely a készlet megfelelő működését kedvezőtlenül befolyásolhatja.
- Minden sérült alkatrészt és biztonsági elemet meg kell javítani vagy ki kell cserélni, kivéve, ha ez a kézikönyv erről másképp rendelkezik.



#### **Finommechanikai részek**

- Soha ne rögzítse a szerszámot/gépet satuval.
- Ügyeljen arra, hogy a készlet ne essen le, és ne ütközzön hozzá semmihez. A munka befejezése után a szerszámokat helyezze vissza a hordtáskába.



#### **Összeszerelés**

- A készletet csak teljesen összeszerelt állapotban használja.



#### **Járműjavító műhely tartozékai és felszerelései**

- Mielőtt egy gépkocsin dolgozni kezdene, ellenőrizze, hogy be van-e húzva a rögzítőfék, és hogy a járművet kibiztosították-e az elmozdulás ellen.

## **LESELEJTEZÉS**

A készlet élettartama végén, azt az érvényes előírásoknak és szabályoknak megfelelően kell leselejtezni. Az Ön készlete fém- és műanyag alkatrészekből áll, amelyek szétválogatásuk után újrahasznosíthatók.

1. Teljesen szerelje szét a készletet.
2. Anyaguk szerint válogassa szét az alkatrészeket (pl. fém, gumi, műanyag stb.). A szétválogatott részeket juttassa el az Önhöz legközelebb eső újrahasznosító létesítménybe, további feldolgozás céljából.

Az újrahasznosító központok címét a helyi polgármesteri hivataltól tudhatja meg, vagy az interneten található meg.

## **VIGYÁZAT**

Ha a gép elromlik, küldje vissza a forgalmazóhoz gyors javításra. Kérjük, mellékelje hozzá a hiba rövid leírását. Ezzel megkönnyíti a javítást. Ha a gép még jótállási időn belül van, mellékelje hozzá a garanciakártyát és a vásárlási bizonylatot. A jótállási időszak letelte után a gépet speciális áron javítjuk.

A szállítás közbeni rongálódás megelőzése érdekében a gépet jól csomagolja be, vagy használja fel az eredeti csomagolóanyagot. A szállítás folyamán bekövetkező, a gép helytelen csomagolásából adódó károkért nem vállalunk felelősséget. Ha a fuvarozónál ez ügyben panaszt emel, kártérítési igényének elbírálásánál a csomagolás szintje és módja jelentős szerepet játszik.

**Megjegyzés:** A kézikönyvünkben található képek és tartalom valamint a valóságos termék vagy tartozékok között lehetnek kisebb eltérések. Ez folyamatosan végzett termékfejlesztésünk következménye. Hasonló jellegű kisebb eltérések a termék funkcionalitását nem befolyásolják.

## KARBANTARTÁS

- Tartsa tisztán a szerszámaid. A szennyeződés a szerszámokról a készlet szerkezetébe kerülhet, és így a készlet vagy a szerszámok károsodását okozhatja.
- A tisztításhoz ne használjon agresszív tisztítószereket vagy festékigítókat.
- A műanyag alkatrészeket szappanos vízben megnedvesített puha ronggyal tisztítsa.
- A fémfelületeket paraffinolajba mártott ronggyal tisztítsa és kezelje.
- Ha nem használja a készletet, zsírozza le, majd a korrózió megelőzése végett száraz helyen tárolja.



Az idevágó törvények szerint, a tömítés kopó alkatrészeknek számít, és arra a jótállás nem terjed ki.



A berendezés használatának részletes ismertetését ez az útmutató nem tartalmazza, mert a gyártó/forgalmazó feltételezi, hogy a felhasználónak már van tapasztalata az ehhez hasonló munkákban. Továbbá, az alkalmazandó jog ezt a készüléket szabadon árusítható és mindennapi használatú szerszámként tartja nyilván. Ha a felhasználó nem ismeri a készülék használatát, azt javasoljuk, hogy bővebb tájékoztatásért forduljon a Munkabiztonsági Osztályhoz.

### Kenés

- A pneumatikus felszerelés alapvető felelőssége a kondenzvíz eltávolítása a sűrített levegőből, és a megbízható kenés biztosítása munkavégzés közben.
- Rövid távú használat esetén elég a részleges kenés biztosítása, és ezt a pneumatikus felszerelésekhez való olajnak a sűrített levegő bemeneti nyílásba való becsepegtetésével lehet elérni. A folyamatos kenést, mely megbízhatóbb, egy kenőszerkezettel lehet elérni.
- Az ideális megoldás a központi légcserélő egység kenése.
- Soha ne használjon motor- vagy kapcsolószeletrény olajokat. Ezek megkárosítanak a tömitőelemeket, és erre a garancia nem terjed ki.

### A munka befejezése után

- Válassza le a sűrített levegő tömlőt és csepegtessen 10 csepp olajat a pneumatikus felszerelés bemeneti nyílásába, 305 másodpercig való rövid elfordításával pedig elérni a belső részek teljes kenését.

Megfelelő zsírral rendszeresen kenje a munkavégző felületeket.



### Sűrített levegő

- A száraz sűrített levegőnek a szerszámban meghatározott nyomást kell kifejtenie, és ehhez elegendő mennyiségű sűrített levegőre van szükség. A magasabb nyomás megrövidíti a szerszám élettartamát, mivel az gyorsabban kopik, és emellett még személyi sérülés veszélyével is jár.
- A csatlakozásnak, amelyen keresztül a sűrített levegő a szerszámba áramlik, az előírt méretűnek kell lennie.
- Különösen arra ügyeljen, hogy a készletet ne érje víz, mert az a szerszámok károsodását okozhatja. Ne felejtse el a kompresszor túlnyomásos tartályából a kondenzvizet naponta leengedni és a sűrített levegőt szállító tömlőt kiszárítani.
- Bizonyosodjon meg, hogy elég pneumatikus rendszerekhez való olaj van a sűrített levegő kenésére szolgáló tartályban. Soha ne használjon motor- vagy kapcsolószeletrény olajokat. Ez a tömitőelemek károsodását okozná.
- Védje a készletet a szennyeződésekől. Azaz, ügyeljen a bemenő és kimenő nyílások tisztán tartására.
- Mielőtt leválasztaná a sűrített levegős csövet vagy tömlőt, kapcsolja ki a sűrített levegő utánpótlását.
- A munkavégzés kezdete előtt minden csatlakozást és csövet ellenőrizzen, az esetleges szivárgás felfedezéséért. Ha szivárgást talál, azonnal javítsa meg. A szivárgás túlterheli a kompresszort és jelentős mértékben megnöveli az üzemi terhelést.
- Rendszeresen ellenőrizze a levegőtömlők állapotát. Ha sérülést vagy szivárgást észlel, azonnal állítsa le a munkát, és haladéktalanul cseréltesse ki vagy javíttassa meg a sérült tömlőt. A nyomás alatti tömlőket nem szabad megcsavarni. Figyelje a tömlő felületén látható vonalat. Tartsa a lehető legegyszerűbben a tömlőn látható vonalat.
- A nyomás alatti tömlőt tilos olyan helyeken átvezetni, ahol az éles sarkok és dörzsölés miatt mechanikai sérülés veszélyének lenne kitéve.
- Az új tömlőkön fújjon át sűrített levegőt.
- A készlet csatlakozásainál használjon karmentyűket, és folyamatosan ellenőrizze azok állapotát.
- Védődugaszok és burkolatok használatával akadályozza meg, hogy szennyeződés jusson a gép belsejébe.



### Kéziszerszámok

- A készletet csak akkor helyezze a munkaasztalra, amikor már teljesen megállt.
- Amikor a készletet a munkaasztalra helyezi, ügyeljen arra, hogy a szerszám semmihez ne érjen hozzá.
- Soha ne rögzítse a szerszámot/gépet satuval.
- Győződjön meg arról hogy a munkadarab biztonságosan van rögzítve. Elővigyázatosan mozgassa és/vagy vegye ki a munkadarabot a szorítóeszközből.



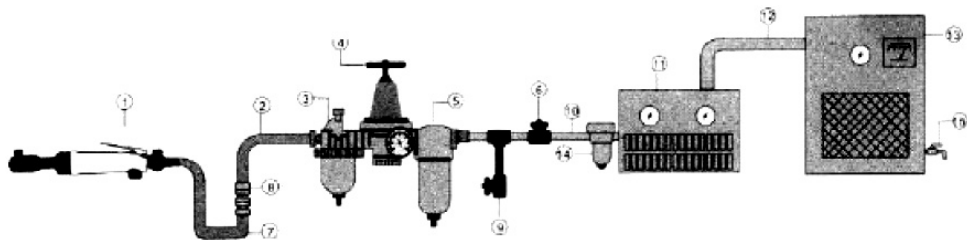
### Forgó szerszámok

- Mindig megfelelő munkaruhát hordjon (ne hordjon laza ruházatot, ékszereket, stb.). A hosszú hajat be kell fedni és a fej mögé kell kötni. Ne használjon tönkrement védőlábbelit. A ruhaujjakat fel kell tűrni. A mozgó gépalkatrészek elkapathatják az Ön testrészeit!
- Ne távolítsa el a védőburkolatokat. Bizonyosodjon meg arról, hogy a kezelőszemélyzet védelme megfelelő.
- Munkavégzés közben ne érintse meg és ne kerüljön közel a mozgó alkatrészekhez. Tartsa távol a kezét a mozgó/forgó gépalkatrészekről.

## ÖSSZESZERELÉS

- Mielőtt a csomagolóanyagot eldobná, győződjön meg arról, hogy semmi nem maradt benne. Ha mégis maradtak benne alkatrészek, vegye ki és szerelje a készletre őket. Az esetleg hiányzó alkatrészek ellenőrzéséhez használja az alkatrészlistát és a szerelési rajtot.

### A szerszám csatlakoztatásának diagramja



### Leírás

1. Pneumatikus felszerelés
2. Légtömlő 3/8" (belső méretek)
3. Kenőszerkezet
4. Nyomásszabályzó
5. Szűrő
6. Leállító szelep
7. Spirális tömlő
8. Csatlakozó és szorító
9. Üritőnyílás
10. 1/2"-es (1,27 cm-es) vagy annál vastagabb cső és betét
11. Légszárító
12. 1"-es vagy annál vastagabb cső és betét
13. Kompresszor
14. Automatikus üritőaljzat
15. Üritőnyílás

## KEZELÉS

### Munkavégzés közben:

- Használjon fülvédőket, ha a zaj meghaladja az elviselhető zajszintet.
- Használjon védősisakot és védőkesztyűt, ha
- robbanásveszélyes környezetben dolgozik.

### Beindítás

- A munkavégzés kezdete előtt csepegtessen 10 csepp olajat a pneumatikus rendszer sűrített levegős bemenetébe.

### Felhasználás

- A racsnis kulcsnak egy univerzális négyszögletes feje van a kívánt adapter ráhelyezése érdekében.
- Az adaptert rácsavarással lehet a fejre illeszteni.
- A beindításhoz csak meg kell nyomnia az adaptert.
- A kulcs vagy valamelyik rész kidobásának a megakadályozásáért, a kulcsot keményen kell fognia.

### Megjegyzés

- A racsnis kulccsal nem lehet meghúzni/meglazítani a csuklókat, mert azok meghúzása/meglazítása túllépné a maximális giroszkópikus nyomatékot.
- Ez a szerszám nem helyettesíti a nyomatékkulcsot vagy az e célt szolgáló többi szerszámot.

## HIBELHÁRÍTÁS

### Lehetséges problémák

- A szerszámok rendellenes sebességgel működnek
- Elakadt motor
- Miután a sűrített levegőhöz csatlakoztatták, a szerszám azonnal működésbe lép
- Alacsony giroszkópikus nyomaték
- Nagy rezgés - túlhevült a motor tömitése

### Okok

- A sűrített levegő hozama vagy minősége nem felel meg az előírásoknak
- Hibás kapcsoló
- A rotor tömitése károsodott vagy elkopott
- A motorba por került
- A szerszám nincs eléggé beszorítva
- A csapágy károsodott
- Az O tömitőgyűrűk károsodtak vagy nincsenek a helyükön
- Elégtelen kenés

### Hibaelhárítás

- Ellenőrizze, hogy a tömlő nem károsodott-e vagy nem csipődött-e be
- Ellenőrizze a kompresszoron beállított légnyomást
- Ellenőrizze/mérje le a rotor tömitését
- Szerelje szét, majd ellenőrizze a belső részek állapotát és elhelyezkedését
- Ellenőrizze a tömitést
- Cserélje ki a károsodott csapágyakat
- Kalibrálja az O-gyűrűket vagy tegye az előírt helyre őket
- Használat közben biztosítsa a rendszer megfelelő kenését