

GARANCIA KARTYA

1. Trading gépeire és szerszámaira a Polgári Törvénykönyv előírásainak megfelelő, a vásárlás dátumától számított 6/24 hónap időtartamú jótállás jár (a jótállási igény bejelentésekor a garanciakártyához mellékelni kell a vásárlást igazoló bizonylatot vagy számlát). Az egyéb közvetlen vagy közvetett személyi sérülések vagy anyagi károk nem tartoznak a jótállás hatálya alá.
2. A jótállás nem terjed ki a szakszerűtlen kezelésemből, a szerszám túlterheléséből, az útmutatóban lefektetett útmutatások be nem tartásából, az engedélyezetlen tartozékok használatából, az illetéktelen javításból, normál kopásból és elhasználódásból, valamint a szállítás közbeni károsodásokból eredő hibákra. A jótállás a következő tartozékokra sem terjed ki: motor, szénkefék, tömítések, forró levegővel működő alkatrészek és a rendszeres cserét igénylő alkatrészek.
3. Amennyiben a javítás nem esik a jótállás hatálya alá, annak minden költségét (beleértve magát a javítást, a javítóműhelybe, illetve az onnan történő elszállítását) a vásárlónak kell fedeznie, az érvényes árlista szerint. Lásd a [www](http://www.uni-max.com).
4. A jótállási igény bejelentésekor fel kell mutatnia a garanciakártyát, bizonyítania kell a vásárlás dátumát, meg kell adnia a gép sorozatszámát, szükség lesz továbbá az értékesítő cég pecsétjére, az eladó személy aláírására, valamint a vásárlási bizonylatra.
5. A jótállási igényt vagy a szerszámot értékesítő forgalmazó üzletében kell bejelenteni, vagy postán kell elküldeni az egyik javítóközpontba. Az értékesítő cég kötelessége a garanciakártya kitöltése (vásárlás dátuma, sorozatszám, céges pecsét és aláírás). Mindezeket az adatokat a vásárláskor kell rögzíteni.
6. A jótállási időszak annyival meghosszabbodik, amennyi ideig a szerszám a javítóközpontban volt. Ha a javítás vagy a hiba nem esik a jótállás hatálya alá, minden javítási és szállítási költséget a szerszám tulajdonosának kell fedeznie.
Mi azt javasoljuk, hogy a szerszámot eredeti csomagolásában küldje el. Kérjük, a csomagoláshoz mellékelje a hiba rövid leírását is.
7. Mielőtt javítani küldené, a szerszámot alaposan tisztítsa meg. Ha a beküldött szerszám piszkos, a javítóközpont visszaküldheti, vagy tisztítási díjat számíthat fel.

KH TRADING, Kft.
Pf. 142
1506 Budapest

Tel.: 06/40/900-800
Fax: 06/1/99-999-77
(csak egy helyi hívás díját fizeti)

A feltüntetett telefonszámok sorba vannak kötve tehát egy konkrét szám foglaltsága esetén a hívás egy másik szabad számra fut be, hogy a call-centrum mindig és mindenki részére elérhető legyen. A szolgáltatásaink minőségének javítása érdekében a hívásokat esetenként ellenőrizzük.

Nyitvatartási idő:
H - P: 8:00-17:00

INTERNET: www.uni-max.hu
ertekesites@uni-max.hu

Az áraink az ÁFA-t és a szállítási költségeket nem tartalmazzák.

Az áruszállításra a KH Trading s.r.o. Általános kereskedelmi feltételei az irányadóak.

Cégbejegyzés: Prágai Megyei Kereskedelmi Bíróság, C részleg, betét: 62401

Cégszám 25700758 Adószám 26961929-2-51

SZERVÍZ Logistic centre Klecany (Klecany Logisztikai Központ)
Topolová 483
250 67 Klecany
Cseh Köztársaság

Termék:	PNEUMATIKUS VIBRÁCIÓS CSISZOLÓ	
Típus:	40029	Sorozatszám (terméksorozat):
Gyártási dátum:	A javítóműhely megjegyzései:	
Eladási dátum, pecsét, aláírás:		

Helyesen kitöltött garanciakártya vagy a termék típusát is feltüntető vásárlási bizonylat (számla, vásárlási nyugta) hiányában, a jótállási igényt nem fogadjuk el.

www.uni-max.com

HASZNÁLATI ÚTMUTATÓ PNEUMATIKUS VIBRÁCIÓS CSISZOLÓ



40029

BIZTONSÁGI ÓVINTÉZKEDÉSEK

- **Ezt a készüléket csak 18 évesnél idősebb, a munkára illetve a környezetbiztonsági eljárásokra kiképzett személy használhatja.**
- **A gépet kezelő személynek a gép kezelésére való alkalmasságát orvosi bizonyítvánnyal kell igazolnia.**

A kézikönyvünkben használt szimbólumok jelentése



Figyelmeztetés!

Ez a szimbólum személyes sérülés vagy a készülék, illetve a munkadarabok károsodásának veszélyére figyelmeztet.



Mozgó alkatrészek közé való beszorulás veszélye!

Legyen óvatos a mozgó alkatrészekkel! A mozgó alkatrészek bekaphatják a laza ruházatot vagy az egyes testrészeket.



Figyelmeztetés!

Károsodás veszélye.



Megjegyzés:

További tudnivalók.



Viseljen személyi védőfelszerelést.



Általános útmutatások

- A műanyag zsákok és csomagolóanyagok kisgyermekre és állatokra veszélyesek.
- Győződjön meg arról, hogy ismeri a gépet, illetve annak a kezelését. Legyen tudatában a berendezés helytelen használatából fakadó veszélyeknek.
- A gépet kezelő személynek megfelelő kioktatásban kell részesülnie, és ismernie kell a gép biztonságos használatát. Tisztában kell lennie a gép helytelen használatával járó veszélyekkel is.
- Tartsa tisztán a munkaterületet. A rendetlen munkaterület baleset forrása lehet.
- Soha ne dolgozzon szűk helyen vagy gyengén megvilágított helyiségben. Bizonyosodjon meg, hogy a talaj szilárd és stabil, valamint elegendő mozgástér áll a rendelkezésére. Munkavégzés közben stabil testtartást vegyen fel.
- Összpontosítson a munkára, és használja minden érzékszervét. Figyeljen a munkafolyamatra. Ne folytassa a munkát, ha már nem tud összpontosítani.
- Tartsa tisztán a szerszámokat.
- A fogantyúkat zsiradék- és szennyeződésmentesen kell tartani.
- Gondoskodjon arról, hogy gyermekek, illetéktelen személyek és állatok ne juthassanak be a műhelyébe.
- Kezét vagy lábát soha ne helyezze a munkaterületen belülre.
- Működésben lévő gépet soha ne hagyjon felügyelet nélkül.
- A gépet csakis a rendeltetésének megfelelően használja.
- Munkavégzés közben viseljen egyéni védőfelszerelést (pl. védőszemüveg, füldugó, porvédő maszk, védőlábbeli, stb.).

- Ne nyúljon ki túl messzire, és legyen tisztában saját korlátaival. Mindkét kezét használja.
- Soha ne dolgozzon alkohol vagy más drog hatása alatt.
- Ne használja a gépet, ha szédül vagy gyengének érzi magát.
- Szigorúan tilos a gépen bármiféle módosítást vagy átalakítást végezni. Ne használja a gépet, ha bármilyen karcolást vagy egyéb sérülést talál rajta.
- A gép működése közben soha ne végezzen rajta karbantartást.
- Ha bármilyen szokatlan jelet lát vagy furcsa hangot hall, állítsa le a gépet és azonnal hagyja abba a munkát.
- Használat előtt győződjön meg arról, hogy minden csavar biztonságosan meg van húzva.
- Rendszeresen végezzen karbantartást a gépen. Használat előtt bizonyosodjon meg arról, hogy a gép biztonságos működésre alkalmas állapotban van, és nincs rajta sérülés.
- Javításhoz csak eredeti alkatrészeket használjon fel.
- Nem eredeti vagy a gyártó által nem jóváhagyott alkatrészek felhasználása a kezelőszemélyzet sérüléséhez vezethet.
- A gépet csak olyan munkára használja, amilyenre az alkalmas. Ne terhelje túl a gépet és tartozékait. Nehézüzemi igénybevétellel járó munkát ne végezzen az ahhoz szükségesnél kisebb teljesítményű géppel.
- Ne terhelje túl az eszközt. Úgy mérje fel a feladatot, hogy az kényelmes sebességgel végrehajtható legyen.
- A gép túlterhelése miatt bekövetkező károk nem tartoznak a jótállás hatálya alá.
- Szélsőségesen magas hőmérséklettől és közvetlen napsugárzástól óvja a készüléket.
- Ez a gép nedves körülmények közötti vagy víz alatti munkavégzésre nem alkalmas.
- Ha a gépet hosszabb ideig nem használja, száraz és olyan biztonságos helyen tárolja, ahol gyermekek nem férhetnek hozzá.
- Bekapcsolás előtt győződjön meg arról, hogy minden biztonsági elem akadálymentesen és hatékonyan működik. Bizonyosodjon meg arról, hogy minden mozgó alkatrész megfelelően működőképes állapotban van.
- Használat előtt bizonyosodjon meg arról, hogy a gép egyik alkatrésze sincs elrepedve vagy elakadva. Győződjön meg arról is, hogy minden alkatrészt előírászerűen csatlakoztattak és szereltek fel a berendezésre. Kerüljön minden olyan körülményt, mely a gép megfelelő működését kedvezőtlenül befolyásolhatná.
- Minden sérült alkatrészt és biztonsági elemet meg kell javítani vagy ki kell cserélni, kivéve, ha ez az útmutató erről másképpen rendelkezik.



Finommechanikai részek

- Soha ne rögzítse a szerszámot/gépet satuval.
- Ügyeljen arra, hogy a készülék ne essen le, és ne ütközzön hozzá semmihez.



Összeszerelés

- A készüléket csak teljesen összeszerelt állapotban használja.



Autójavító felszerelés

- Mielőtt a járművön bármilyen munkaműveletbe kezdene, ellenőrizze, be van-e húzva a rögzítőfék, és a jármű biztosítva van-e elmozdulás ellen.



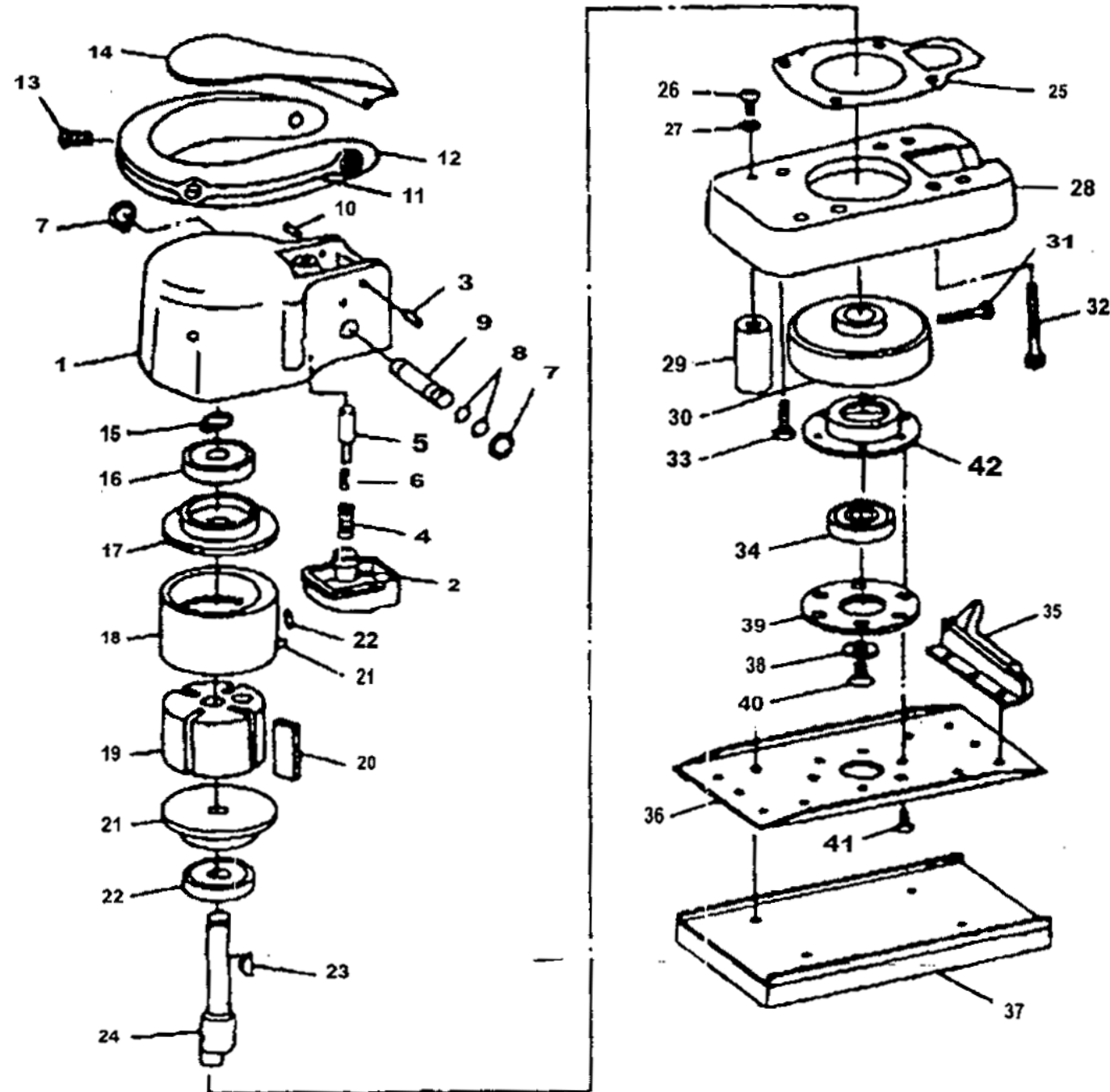
Sűrített levegő

- A száraz sűrített levegőnek a gépben meghatározott nyomást kell kifejtenie, ehhez pedig elegendő mennyiségű sűrített levegőre van szükség. Az előírtnál nagyobb nyomás rövidíti a gép élettartamát, gyorsabb kopáshoz vezet, és növeli a kezelőszemélyzet sérülésének kockázatát.
- A gép és a levegőszállító eszköz közötti csatlakozónak az előírt méretűnek kell lennie.

ALKATRÉSZLISTA

Sorszám	Megnevezés	Darabszám
1	MOTORBURKOLAT	1
2	LENGÉSCSILLAPÍTÓ	1
3	KAR CSAPJA	1
4	RUGÓ	1
5	DUGATTYÚ	1
6	CSATLAKOZÓ	1
7	SZORÍTÓGYŰRŰ	2
8	O-GYŰRŰ	2
9	FORDULATSZÁM-SZABÁLYZÓ	8
10	KAR CSAPJA	2
11	FOGANTYÚSZALAG	1
12	GUMIFOGANTYÚ	1
13	CSAVAR	4
14	INDÍTÓBILLENTYŰ	1
15	SZORÍTÓGYŰRŰ	1
16	GOLYÓSCSAPÁGY	1
17	TARTÓLEMEZ	1
18	HENGER	1
19	FORGÓRÉSZ	1
20	TÖMÍTŐIDOM	4
21	PLATFORM	1
22	GOLYÓSCSAPÁGY	1
23	FORGÓRÉSZ RUGÓJA	1
24	FORGÓRÉSZ TENGELYE	1
25	TÖMÍTÉS	1
26	CSAVAR	8
27	RUGALMAS ALÁTÉT	4
28	TÖRZS	1
29	GUMIBURKOLAT	1
30	EXCENTER RÖGZÍTŐESZKÖZ	1
31	CSAVAR	1
32	CSAVAR	2
33	CSAVAR	2
34	GOLYÓSCSAPÁGY	1
35	PAPÍR LESZORÍTÓ	1
36	TALPAZAT I	1
37	PUHA TÉRKITÖLTŐ	1
38	SZORÍTÓGYŰRŰ	1
39	CSAPÁGYTÖMÍTÉS	2
40	CSAVAR	1
41	CSAVAR	4
42	CSAPÁGYHÁZ	1

ALKATRÉSZEK RÉSZLETES RAJZA



- Különösen ügyeljen arra, hogy a gépet ne érje víz, mert az a szerszámok károsodását okozhatja. Ne feledje naponta kiengedni a kondenzvizet a kompresszor túlnyomásos tartályából, és ne feledje el kiszárítani a sűrített levegős tömlőt.
- Ügyeljen arra, hogy a szerszám belsejébe ne jusson szennyeződés. Azaz, ügyeljen a bemenő és kimenő nyílások tisztán tartására.
- A kötések szétválasztása előtt mindig biztosítsa a túlnyomás lecsökkentését az atmoszférikus nyomás szintjére.
- A munka megkezdése előtt ellenőrizze minden kötés szilárdságát, és ha valamelyiket nem találja elég szilárdnak, javítsa ki. A szivárgás túlterheli a kompresszort és jelentős mértékben megnöveli az üzemköltséget.
- Rendszeresen vizsgálja át a túlnyomásos tömlőket és csöveket. Ha sérülést vagy szivárgást észlel, azonnal állítsa le a munkát, majd azonnal cseréltesse ki vagy javítsa meg a sérült alkatrészt. A nyomás alatti tömlőket nem szabad megcsavarni. Figyelje a tömlő felületén látható vonalat. Tartsa a lehető legegyszerűbben a tömlőn látható vonalat.
- A nyomás alatt álló tömlőket ne vezesse át éles felületeken, mert megsérülhetnek vagy bevágódhatnak.
- Az új tömlőket fúvassa át sűrített levegővel.
- Ha a tömlőt különféle tárgyakon kénytelen átvezetni, használjon tömlővédő burkolatot, és rendszeresen ellenőrizze a tömlőt.
- Védőburkolatok és védődugók használatával akadályozza meg, hogy szennyeződés jusson a gép belsejébe.

⚠ Kéziszerszámok

- A gépet csak akkor tegye le a munkasztalra, amikor már teljesen megállt.
- Amikor a gépet a munkapadra helyezi, ügyeljen arra, hogy a hozzá tartozó szerszám semmihez ne érjen hozzá.
- Soha ne rögzítse a szerszámot szorítóeszközzel.
- Győződjön meg arról, hogy a munkadarab biztonságosan rögzítve van. Elővigyázatosan mozgassa és/vagy vegye ki a munkadarabot a rögzítőeszközből.

⚠ Forgó szerszámok

- Mindig megfelelő munkaruházatot viseljen (ne viseljen laza öltözetet, nyakkendőt, ékszert). A hosszú hajat be kell fedni, és a fej mögé kell kötni. Ne használjon kopott védőlábbelit. A ruhaujjakat fel kell tűrni. Mozgó alkatrészek közé való beszorulás veszélye áll fenn!
- Ne távolítsa el a védőburkolatokat. Bizonyosodjon meg arról, hogy a gépkezelő védelme megfelelő.
- Munkavégzés közben ne érintse meg, sőt ne is közelítse meg a mozgó alkatrészeket. Kezét tartsa a mozgó és forgó gépalkatrészekről távol.

⚠ Csiszolási műveletek

- Lassan mozgassa a gépet. Ügyeljen arra, hogy ne gyakoroljon túl nagy nyomást a fényezőkorongra. Ellenkező esetben a korong megsérülhet, elakadhat, vagy darabokra törhet.
- A munkadarab anyagának megfelelő légzésvédőt használjon.
- Mindig viseljen védőszemüveget. A mindennapi életben viselt szemüvegek nem felelnek meg az idevonatkozó biztonsági normáknak.

⚠ Erőgépek

- Mielőtt bármilyen karbantartási munkát végezne, ne feledje a rendszerben keringő nyomást a légköri nyomás szintjére csökkenteni.
- Ha a gépen összenyomott rugók vannak, a megfelelő előkészületek után fokozatosan és biztonságosan oldja ki őket.

ÖSSZESZERELÉS

- Mielőtt a csomagolóanyagot kidobná, győződjön meg arról, hogy semmi nem maradt benne. Ha mégis maradtak benne alkatrészek, vegye ki és szerelje a gépre őket. Az ellenőrzésnél és az összeszerelésnél segítségül használja fel az alkatrészlistát és a szerelési rajzot.

A KÉSZÜLÉK KEZELÉSE

- A vibrációs csiszoló nagyon könnyen kezelhető.
- A rugós tartókeret segítségével rögzítse a csiszolópapírt a csiszológép alsó részéhez.
- Csatlakoztassa a tömlőt a sűrített levegő forrására.
- Tartsa a kezében a csiszolót, és vigye a megmunkálandó felület közelébe. A készüléket a felülethez nyomva kezdje meg a csiszolást.
- Ne nyomja a csiszolót nagyon erősen.
- Körkörös mozdulatokkal végezze a csiszolást.

KARBANTARTÁS

- Tartsa tisztán a gépet. A szennyeződés behatolhat a gép belsejébe, és károsodást okozhat.
- A gépet ne tisztítsa agresszív tisztítószerekkel vagy festékhigítóval.
- A műanyag alkatrészeket szappanos vízben megnedvesített puha ronggyal tisztítsa.
- A fémfelületeket paraffinolajba mártott ronggyal tisztítsa és kenje.
- Ha nem használja a gépet, zsírozza le, majd a korrózió megelőzése végett száraz helyen tárolja.
- A szerszámot száraz, időjárástól védett helyen tárolja.
- Tilos a gépet korróziót okozó vegyületek vagy gázok közelében tárolni.
- Ha hosszabb ideig kívánja tárolni, csepegtessen egy kevés, pneumatikus szerszámokhoz készült olajat a levegőbemeneti nyílásba, majd kapcsolja be a gépet egy rövid időre. A kenéshez ne használjon adalékot tartalmazó olajokat (motorolaj, váltóolaj stb.), mert azok korrodálhatják a gumitömítést. Ez esetben reklamációt nem fogadunk el.

Kenés

A munkavégző felületeket megfelelő zsírral rendszeresen kenje.

Pneumatikus szerszámoknál a levegőbemenet olajozása nagyon lényeges. Megfelelő típusú olajjal naponta kenje a gépet. Szállítunk pneumatikus gépek kenésére készült olajat is, rendelésszáma 40060.

Az olajozás legalkalmasabb és legegyszerűbb módját teszi lehetővé a kompresszor és a levegőszállító tömlő közt elhelyezett olajozó. Rendelésszáma 41531.

Az olajozás ily módon automatikusan történik, mert az olaj a levegővel együtt kerül a kompresszorba. Ha más módszerrel kíván olajozni, naponta öntsön kisebb mennyiségű olajat közvetlenül a csiszoló levegőbemeneti nyílásába.



Az érvényben lévő jogi előírásoknak megfelelően, a tömitések kopó alkatrészeknek számítanak, és azokra a jótállás nem terjed ki.



A gép használatának részletes ismertetését ez a kézikönyv nem tartalmazza, mert a gyártó/ forgalmazó feltételezi, hogy a felhasználónak már van tapasztalata az ehhez hasonló munkákban. Továbbá, az alkalmazandó jog ezt a gépet szabadon árusítható és mindennapi használatú szerszámként tartja nyilván. Ha a felhasználó nem ismeri a gép használatát, javasoljuk, hogy bővebb tájékoztatásért forduljon a Munkabiztonsági Osztályhoz.

KISELEJTEZÉS

A készüléket élettartama végén az érvényes előírásoknak és szabályoknak megfelelően kell kielejtezni. Az Ön gépe fém- és műanyag alkatrészekből áll, amelyek szétválogatásuk után újrahasznosíthatók.

1. A berendezés minden alkatrészét szerelje szét.
 2. Anyaguk szerint válassza szét az alkatrészeket (pl. fém, gumi, műanyag stb.).
- További feldolgozás céljából a szétválogatott alkatrészeket juttassa el az egyik közeli újrahasznosító létesítménybe.

Az újrahasznosító központok címét megtalálhatja a helyi önkormányzatnál vagy az interneten.

VIGYÁZAT

Ha a gép elromlik, küldje vissza a forgalmazóhoz gyors javításra. Kérjük, mellékelje hozzá a hiba rövid leírását. Ezzel megkönnyíti a javítást. Ha a gép még jótállási időn belül van, mellékelje hozzá a garanciakártyát és a vásárlási bizonylatot. A jótállási időszak letelte után a gépét speciális áron javítjuk.

A szállítás közbeni rongálódás megelőzése érdekében a gépet jól csomagolja be, vagy használja fel az eredeti csomagolóanyagot. A szállítás folyamán bekövetkező, a gép helytelen csomagolásából adódó károkért nem vállalunk felelősséget. Ha a fuvarozónál ez ügyben panaszt emel, kártérítési igényének elbírálásánál a csomagolás szintje és módja jelentős szerepet játszik.

Megjegyzés: A kézikönyvünkben található képek és tartalom valamint a valóságos termék vagy tartozékok között lehetnek kisebb eltérések. Ez folyamatosan végzett termékfejlesztésünk következménye. Hasonló jellegű kisebb eltérések a termék funkcionalitását nem befolyásolják.