

GARANCIALEVÉL

1. Az UNI-MAX által forgalmazott termékekre, az eladás napjától számítva: a Polgári Törvénykönyv rendelkezései alapján 24 hónap; a Kereskedelmi Törvénykönyv rendelkezései alapján 12 hónap garanciát ad. A garancia az anyaghibákra és a gyártási hibákra vonatkozik. Az egyéb, közvetett vagy közvetlen károkozásokért és meghibásodásokért, személyi sérülésekért vagy anyagi károkért nem vállalunk felelősséget.
2. A garancia nem vonatkozik a szakszerűtlen szerelés vagy használat, a túlterhelés, a használati útmutató előírásainak be nem tartása, nem megfelelő alkatrész vagy szerszám használata, illetéktelen személy beavatkozása, vagy nem megfelelő szállítás, illetve mechanikus sérülések miatt bekövetkezett károkra. Bizonyos termékeknek és alkatrészeknek (például tartozékok, motorok, szénkefék, tömítő elemek és fűvókák stb.) a felhasználás során bekövetkező elhasználódást természetes kopásként kell kezelni, ezért ezekre a garancia nem vonatkozik.
3. A jótállási igény érvényesítéséhez igazolni kell a termék megvásárlását, valamint a garanciára való jogosultságot (a garancia ideje még nem járhat le), a reklamációt a vásárlás helyén kell bejelenteni. E célból, a reklamáció mielőbbi elintézése érdekében azt javasoljuk, hogy nyújtsa be a garancialevelet, melyen szerepel a gyártás és a vásárlás ideje, a gyártási szám (sorozatszám), az eladó bélyegzője és aláírása, illetve mutassa be a vásárlási bizonylatot (számlát stb.).
4. A reklamációt annál az eladónál kell bejelenteni ahol a terméket megvásárolta. A terméket komplett és összeszerelt állapotban kell megküldeni.
5. A garanciaidő a garanciális javítás időtartamával automatikusan meghosszabbodik. A reklamált terméket a hiba részletes leírásával, szabályszerűen becsomagolva (lehetőleg az e célból megőrzött eredeti csomagolásban), a mellékelt és kitöltött garancialevéllel, illetve egyéb, a vásárlást igazoló bizonylattal (számlával stb.) együtt küldje meg javításra.
6. A terméket a szerviz csak tiszta állapotban veszi át. Amennyiben a termék szennyezett, akkor a szerviz az átvételt megtagadhatja, vagy a tisztítás költségeit kiszámlázhatja a gép tulajdonosának.

KH TRADING, Kft.

Pf. 142
1506 Budapest

Tel.: 06/40/900-800 Fax: 06/1/99-999-77
(csak egy helyi hívás díját fizeti)

Nyitvatartási idő:

Hétfő - péntek: 8:00-17:00

INTERNET: www.uni-max.hu
ertesites@uni-max.hu
sales@uni-max.hu

SZERVÍZ

UNI-MAX
Hlavní 29
277 45 Úžice
Czech Republic

Reklamáció és szerviz: Magyarországi vevőink számára egy reklamációs gyűjtőhelyet üzemeltetünk, hogy minél jobban megkönnyítsük a reklamációs folyamatot. Az árut postán vagy a Trans-o-flex gyűjtőszolgálat segítségével lehet elküldeni a következő címre.

A csomagon jól látható módon tüntesse fel:

„KH Trading begyűjtés“
Trans-o-flex Hungary Kft. logisztikai központ
Heltai Jenő utca 73
Gyál, 2360

Bővebb információért forduljon a magyarországi callcentrum-hoz: ertesites@uni-max.hu
06/40/900-800

Termék: EMELŐASZTAL OLLÓS MECHANIZMUSSAL, 350 KG	
Típus: 510028	Gyártási szám (sorozatszám):
Gyártás időpontja:	Eladás időpontja, bélyegző, aláírás:
Javítási bejegyzések:	

www.uni-max.com

Az eredeti használati útmutató fordítása EMELŐASZTAL OLLÓS MECHANIZMUSSAL, 350 KG



510028

Tisztelt vásárló! Köszönjük, hogy megvásárolta az UNI-MAX cég termékét! Cégünk kész Önnek szolgálatait felajánlani – a termék megvétele előtt, közben és után. Ha valamilyen kérdése, javaslata vagy ajánlata van, lépjen kapcsolatba üzletünkkel. Igyekszünk javaslatát mérlegelni és reagálni rá a lehetőségeink keretén belül.

A berendezés első használata ezen útmutató szerint jogi lépés, amellyel a felhasználó szabad akaratából megerősíti, hogy ezen útmutatót alaposan áttanulmányozta, teljesen megértette és megismerkedett minden kockázattal.

FIGYELEM! Ne kísérelje meg a berendezést működésbe hozni (ill. használni), amíg nem ismerkedett meg a teljes használati útmutatóval. Őrizze meg az útmutatót, később is szüksége lehet rá.

Különös figyelmet fordítson a munkavédelmi utasításokra. A munkavédelmi utasítások figyelmen kívül hagyása vagy azok nem megfelelő végrehajtása, a gépkezelő vagy egyéb személyek sérüléséhez, gép- és munkadarab sérüléshez, valamint anyagi károkhoz vezethet.

A gépen található figyelmeztető címkék utasításait feltétlenül tartsa be. Ezeket a címkéket ne szedje le és ügyeljen azok épségére is.

Az esetleges kommunikáció megkönnyítéséhez írja ide a számla vagy vásárlási bizonylat számát.

LEÍRÁS

Hidraulikus emelésű, dupla ollós mechanizmussal szerelt emelőasztal, 4 darab 127 mm átmérőjű kerék, fogantyú a mozgathoz, az asztallap mérete 910 × 500 × 52 mm. Az asztal teherbírása 350 kg, az asztallap a talajtól 350 – 1 295 mm közötti magasságba emelhető fel.

Megjegyzés

Rögzítés két kitémasztóval 1 170 mm-es asztalmagasságban.

MŰSZAKI ADATOK

Teherbírás.....	350 kg
Maximális emelési magasság.....	1 300 mm
Minimális asztalmagasság.....	350 mm
Emelési magasság.....	950 mm
Asztal mérete.....	910 × 500 × 50 mm
Teljes magasság.....	970 mm
Teljes hossz.....	980 mm
Pedállöketek száma a max. magasság eléréséhez.....	≤ 60
Kerék átmérője.....	127 mm
Hidraulikus henger üzemi térfogata.....	164 ml
Olajtöltet.....	250 ml
Bruttó súly.....	116 kg
Nettó súly.....	105 kg

A szöveg, az ábrák és az adatok a nyomtatás idején érvényesek. Termékeink állandó fejlesztése miatt a műszaki adatok előzetes bejelentés nélkül is megváltozhatnak.

BIZTONSÁGI INTÉZKEDÉSEK

- A terméket csak a 18. életévét betöltött, megfelelő munka- és balesetvédelmi oktatásban részesült személy használhatja.
- A berendezés kezeléséhez a felhasználónak rendelkeznie kell gépkezelői orvosi igazolással.

SPS350 emelőasztal alkatrészek

Szám	Rajkszám	Megnevezés	db	Szám	Rajkszám	Megnevezés	db
2	SPA III.1.01	Fogantyú védőlappal	1	29	SP.6-12	Bilincs	2
3	SPA.0-02	Alátét	2	30	GB848-86	Alátét 16	4
4	GB93-1987	Alátét 12	6	31	GB894.1-86	Biztosító gyűrű a 16-ös tengelyhez	6
5	GB5781-2000	Csavar 12x30	2	32	SPS.0-01	Csap	2
6	GB5781-2000	Csavar M8x25	8	33	GB95-1985	Alátét 16	4
7	GB95-1985	Alátét 8	17	34	GB95-1985	Alátét 12	4
9	GB93-1987	Alátét 8	9	35	GB41-86	Anyá M12	4
10	GB41-86	Anyá M8	9	36	SP.6-10	Bilincs	2
11		5"-os kerék	2	37	SP.6-01	Persely	2
12	SPSA.1-00	Keret	1	38	SP.0.02	L-alakú csap	4
13	SP.0-08	Csap	2	39	GB70-85	Csavar 6×10	4
14	SP.0-04	5"-os kerék	2	40	SP.0-03	Csap	1
15	GB894.1-86	Biztosító gyűrű a 12-ös tengelyhez	2	41	SPSA.2-00	Kar	1
17	SP.0-11	Csap	1	42	SF-1.1612	Persely	2
18	SP.0-12	Persely	1	47	YQ-00-350	Szivattyú egység	1
19	GB894.1-86	Biztosító gyűrű a 10-ös tengelyhez	1	48	SPC.6-07	Támasz	2
20	SPS.0-03	Csap	1	49	SPA.4-07	Alátét	2
21	YQ-7	Biztosítógyűrű	1	50	GB894.1-86	Biztosító gyűrű a 24-es tengelyhez	2
22	GB894.1-86	Biztosító gyűrű a 20-as tengelyhez	2	51	GB93-1987	Alátét 6	4
23	SPS.2.01B	Összekötő rúd	1	53	YQ-8	Biztosítógyűrű	1
24	SP.3-03	Ütköző	1	54	SP.0-06	Persely	4
25	GB5781-2000	Csavar M8x30	1	55	SP.0-07	Csőtengely	2
26	SP.3-02	Pedál rúd	1	56	GB276-86	Csapágy 60203	4
27	SPSC.6-00	Asztal	1	57	SPSA.3-00	Kar	1
28	SP.6-11	Persely	2				

ALKATRÉSZJEGYZÉK

Fogantú alkatrészek

Szám	Rajkszám	Megnevezés	db	Szám	Rajkszám	Megnevezés	db
1	GB879-86	Csap 6x30	1	4	GB6172-86	Anya M8	1
2	SPA III.1.01	Fogantú	1	5	SP III.0-01	Csavar	1
3	SP III.1.02	Kis fogantú	1	6	1340 (1135)	Rúd	1

SPS350 szivattyú alkatrészek

Szám	Rajkszám	Megnevezés	db	Szám	Rajkszám	Megnevezés	db
1	GB3452.1-86	O-gyűrű 22,4x2,65	1	26	GB77-85	M16x18 csavar	1
2	SP.8-11A	Szivattyú henger	1	27	YQ-01	Csap	1
3	UHS14	Tömítőgyűrű	1	28	GB3452.1-82	O-gyűrű 6,9x1,8	2
4	DH14	Porvédő gyűrű	1	29	DF1.2-08	Csap	1
5	SP.8-10A	Szivattyú dugattyú	1	30		Szűrő	1
6	SP.8-09	Rugó	1	31	GB3452.1-82	O-gyűrű 65x3,55	1
7	SP.8-08	Rugónyereg	1	32	SP.8-12	Négyszög keresztmetszetű gyűrű	1
8	GB894.1-86	Biztosító gyűrű a 10-es tengelyhez	1	33	SP.8-04	Henger	1
9	SP.0-13B	Összekötő lap	2	34	SP.8-03	Munkahenger	1
10	SP.0-14	Csap	1	35	SP.8-02	Csavar	1
11	JF.1-17	Dugó	1	36	GB894.1-86	Biztosító gyűrű a 25-ös tengelyhez	1
12	JB982-77	Réz alátét 20	1	37	SP.8-13	Alátét	1
13	6W804.1-12	Szelep	1	38	GB3452.1-82	O-gyűrű 33,5x3,55	1
14	YQ-03	Rugó	1	39	SP.8-14	Mandzsetta	1
15	YQ-02	Rugónyereg	1	40	SP.8-06	Persely	1
16	GB308-77	Acélgolyó 6,35	2	41	GB3452.1-82	O-gyűrű 20x2,65	1
17	GB308-77	Acélgolyó 4,5	1	42	SP.8-05	Dugattyúrúd	1
18	SP.8-18	Rugónyereg	1	43	CO1.2-13	Négyszög keresztmetszetű tömítés	1
19	SP.8-17	Rugó	1	44	SP.8-01	Henger anya	1
20	SP.8-16	Beállító csavar	1	45	GB3452.1-82	O-gyűrű 31,5x3,55	1
21	GB3452.1-86	O-gyűrű 7,5x2,65	2	46	HG4-692-67	Gumi tömítés 32x45x6,5 J-alakú	1
22	SP.8-15	Sapka	1	47	YQ.6-300	Talp	1
23	GB308-77	Acélgolyó 9,5	1	48	YQ-04	Kar lap	1
24	SP.8-07	Rugó	1	49	GB894.1-86	Biztosító gyűrű a 8-ös tengelyhez	1
25	GB308-77	Acélgolyó 1/2 (12,7)	1				

Ajánljuk, hogy a munkahelyen függessze ki a következő munkavédelmi figyelmeztető táblákat:

„Előzd meg a leggyakoribb baleseteket” – SZÁLLÍTÓ ESZKÖZÖK

Az útmutatóban használt jelölések



Figyelem!

Sérülésveszélyre vagy anyagi kár kockázatára hívja fel a figyelmet.



Behúzás veszélye!

A gép forgó alkatrészei elkaphatják és behúzhatják a ruháját vagy a testrészeit!



Veszély!

Sérülésveszély!



Megjegyzés:

Kiegészítő információk

A biztonsági jeleket tartalmazó öntapadós címkék jelentése:



A kocsin személy szállítani tilos!



Végtagok becsípődésének a veszélye!



Személyek emelése tilos!



Védőcipő használata kötelező!



Használat előtt olvassa el az útmutatót!

A figyelmeztető öntapadós címkéket úgy helyezze el a gépen, hogy azok minden körülmények között, a gép üzembe helyezése előtt és működtetése közben is jól láthatók legyenek.



Általános információk

- A csomagoláshoz használt műanyag zacskók gyermekek és állatok számára veszélyesek lehetnek.
- Ismerkedjen meg a berendezéssel, annak a tartozékaival, a kezelésével és működtetésével, valamint a helytelen használatából eredő lehetséges kockázatokkal.
- Gondoskodjon arról, hogy a készülék minden felhasználója alaposan megismerkedjen a készülék kezelésével és működtetésével, valamint a helytelen használatából eredő lehetséges kockázatokkal.
- A gépen található figyelmeztető címkék utasításait be kell tartani. Ezeket a címkéket ne szedje le és ügyeljen azok épségére is. A címkék sérülése vagy olvashatatlansága esetén rendeljen új címkét a gép szállítójától.
- A munkahelyet tartsa tisztán és rendezett. A rendetlen és rosszul megvilágított munkahely balesetek okozója lehet.
- Ne dolgozzon szűk vagy rosszul megvilágított munkahelyen. Ellenőrizze le a padló megfelelő stabilitását valamint a munkahelyhez való jó hozzáférhetőséget. Mindig álljon stabilan.
- Állandóan kövesse a munkafolyamatot és használja minden érzékszervét. Ne folytassa a munkát, ha nem képes teljes mértékben a munkára koncentrálni.
- A szerszámokat tartsa karban és tiszta állapotban.
- A fogantyúkat és a működtető elemeket tartsa tisztán, száraz állapotban, azon olaj- vagy zsírfoltok nem lehetnek.
- Ne engedje, hogy a berendezéshez állatok, gyerekek és illetéktelen személyek férjenek hozzá.
- Ne dugja a lábát vagy kezét a munkatérbe.
- A bekapcsolt és működésben lévő berendezést felügyelet nélkül hagyni tilos.
- A berendezést ne használja a rendeltetésétől eltérő célokra.
- A munka során használjon munkavédelmi eszközöket (pl. védőszemüveget, fülvédőt, védőmaszkot, biztonsági lábbelit, stb.).
- A berendezés közelében ne nyújtózkodjon, a munkához mindkét kezét használja.
- Ne használja a berendezést, ha alkohol vagy kábítószer hatása alatt áll.
- A géppel ne dolgozzon, ha szédül, beteg vagy rosszul van.

- A berendezésen bármilyen változtatást vagy átalakítást végrehajtani tilos. NE HASZNÁLJA a gépet, ha azon görbülést, repedést vagy más sérülést észlel.
- A berendezésen működés közben karbantartást végrehajtani tilos.
- Ha bármilyen szokatlan hangot hall vagy szokatlan jelenséget észlel, akkor azonnal szakítsa félbe a munkát és kapcsolja le a gépet.
- A kulcsokat és csavarhúzókat a gépből mindig távolítsa el.
- A gép használata előtt ellenőrizze le, hogy minden csavar jól meg van-e húzva.
- Biztosítsa a gép rendszeres karbantartását! Használat előtt ellenőrizze le a gép sérülésmentességét.
- Javításhoz és karbantartáshoz csak eredeti pótalkatrészeket használjon.
- A gyártó által nem ajánlott kiegészítő berendezések vagy tartozékok használata sérüléshez vezethet.
- Mindig az adott munkának megfelelő készüléket és szerszámot használjon. Ne terhelje túl a gépet és tartozékait, illetve ne használja olyan munkákhoz, amelyek nagyobb teljesítményű berendezést igényelnek.
- Ne terhelje túl a berendezést. A munkát úgy tervezze meg, hogy a gép túlterhelés nélkül, optimális megmunkálási sebességgel működhessen. A túlterhelés miatt bekövetkezett gépsérülésekre és meghibásodásokra a garancia nem vonatkozik.
- A készüléket óvja a magas hőmérséklettől és a közvetlen napsütéstől.
- A készülék nem alkalmas víz alatti vagy nedves környezetben végzett munkákhoz.
- Ha a gépet hosszabb ideig nem használja, száraz, gyermekektől elzárt helyen tárolja.
- A gép beindítása előtt ellenőrizze le, hogy a biztonsági és védő elemek megfelelően és hatékonyan működnek-e. Győződjön meg arról, hogy a mozgó alkatrészek megfelelő állapotban vannak-e.
- Ellenőrizze le, hogy nincs-e repedt vagy beakadt alkatrész, illetve, hogy minden alkatrész megfelelően a helyén van-e. Ellenőrizzen le minden egyéb feltételt, amely a berendezés működését befolyásolhatja.
- Ha ez az útmutató másként nem rendelkezik, a sérült alkatrészeket és biztonsági elemeket meg kell javítani vagy ki kell cserélni.

⚠ Összeállítás

- Ne használja a berendezést, amíg azt a jelen útmutató szerint nem szerelte teljesen össze.

⚠ Erőt kifejtő berendezések

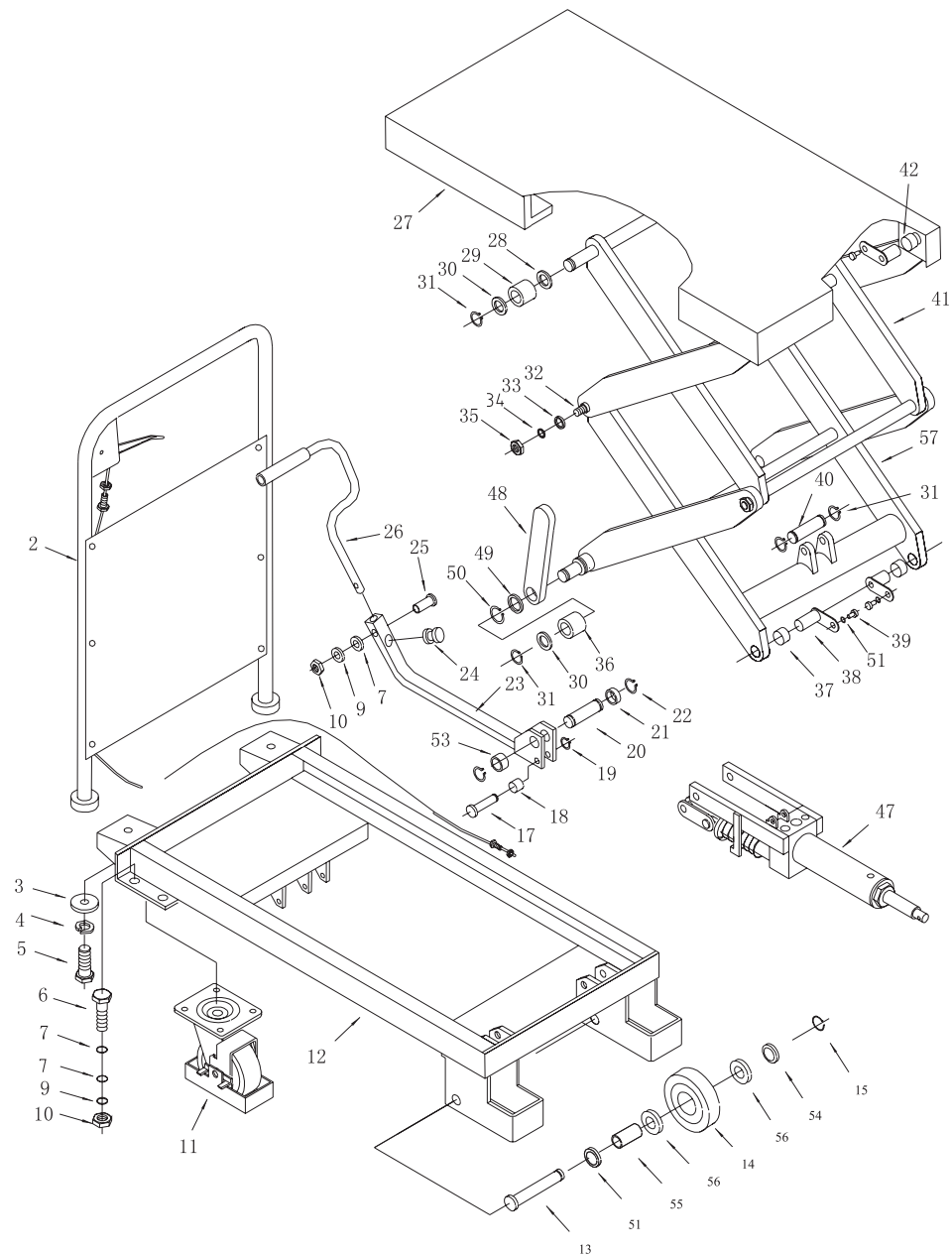
- Ha a berendezésben erőtároló elem (pl. összenyomott spirálrugó) van, akkor az erőtároló elemet szétszerelés előtt alapállapotba kell állítani (megfelelő készülék vagy szerszám segítségével).

⚠ Emelő berendezések

- Az emelővel a terhelhetőségi értékénél nagyobb tömegű terhet megemelni tilos.
- A kezeit tartsa távol a mozgó alkatrészektől és a mozgási tartománytól.
- A terhet csak lassan - hirtelen mozdulatok vagy hirtelen leállítás nélkül - engedje le.
- Az emelő berendezéseket rendszeresen felülvizsgálatnak kell alávetni.
- A készülékek kizárólag csak szilárd, vízszintes és sima padlón szabad használni.
- A berendezést (kizárólag csak leengedett helyzetben) lehet összeszerelni, telepíteni és szállítani.
- A terhen végzett munka megkezdése előtt biztosítsa az emelőt megcsúszás ellen.
- Leeresztés során ügyeljen arra, hogy a berendezés ne csipjen be végtagot vagy valamilyen tárgyat.
- Munka közben az asztalon állni vagy ülni tilos.
- A kezét és lábát ne dugja be a lefelé mozgó asztal alá.
- Rakodás előtt a kocsit fekezze le (nehogy véletlenül elmozduljon).
- A kocsira rakott tárgy nem lóghat ki oldalra a rakodó felületről. A tárgyakat (rakományt) egyenletesen kell az asztalon elhelyezni.
- Ömlesztett árut, vagy instabil tárgyakat a rakodó felületre nem szabad elhelyezni.
- A rakományt ne tárolja hosszabb ideig az asztalon.
- Emelés közben a kocsit nem mozoghat.
- A kocsival kizárólag csak egyenes, sima és szilárd talajon lehet közlekedni. A kocsit egyenetlen vagy lejtős terepen ne használja.
- A kocsira csak a teherbírásánál kisebb tömegű árut (rakományt) szabad felrakni. A rakodást óvatosan kell végrehajtani. (A biztonsági szelep csak emelés közben működik. Amennyiben a felemelt asztalra a teherbírásánál nagyobb tömegű rakományt helyez el, akkor a biztonsági szelep nem fog megfelelően működni. A nagy tömegű terhelés a kocsit meghibásodását okozza.)

Az SPS350 emelőasztal robbantott ábrája

3. számú rajz



FIGYELMEZTETÉS

Ha meghibásodás történik, a készüléket küldje el az eladó címére, a javítás a lehető legrövidebb időn belül megtörténik. A hiba rövid leírása meggyorsítja a hiba beazonosítását és a javítást. A jótállási időn belül a berendezéshez csatolja a garancialevelet és a vásárlási bizonylatot is. A jótállási idő után is állunk rendelkezésére, és az esetleges javításokat kedvező áron elvégezzük.

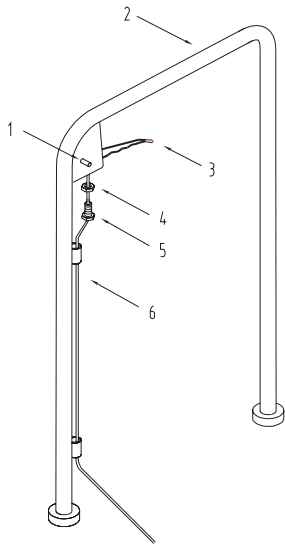
A készülék védelme érdekében, a szállítás előtt a készüléket csomagolja be (lehetőleg az eredeti csomagolásába). Szállítás közbeni károsodásért nem vállalunk felelősséget és a szállító cégnél történő reklamációnál lényeges a csomagolás minősége és a sérülés elleni biztosítás.

Megj.: a képek eltérhetnek a megvásárolt terméktől, ugyancsak eltérhet a tartozékok mennyisége és típusa is. Ez a fejlesztés következménye és az ilyen változások nem befolyásolják a termék működőképességét.

AZ ALKATRÉSZEK RAJZA

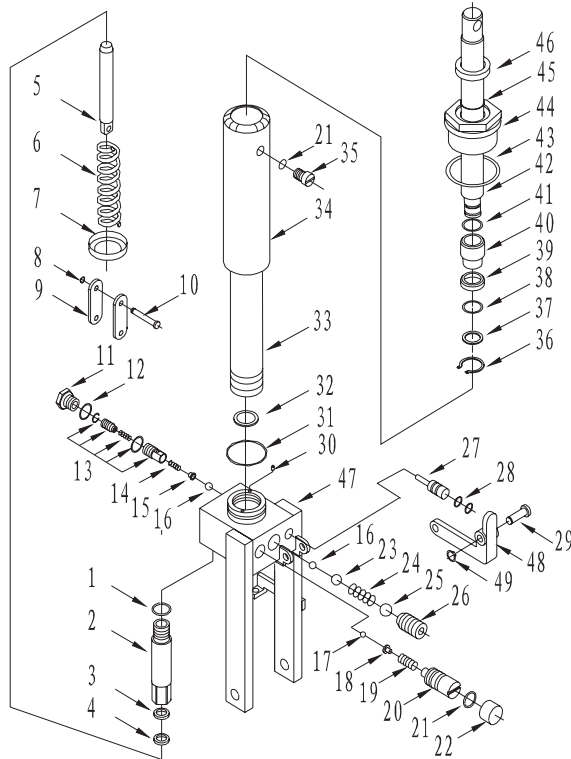
A fogantyú robbantott ábrája

1. számú rajz



Az SPS350 szivattyú robbantott ábrája

2. számú rajz



- A megemelt asztalon a tárgyakat (rakományt) ne tolja el a kocsi széléhez, mert a kocsi a kiegyensúlyozatlanság következtében felborulhat.
- Javítás vagy karbantartása folyamán az asztallapot alá kell támasztani (meg kell előzni az asztallap véletlen lesüllyedését), biztosítani kell a javítás és karbantartás biztonságát.

⚠ Hidraulikus berendezések

- Kis mennyiségű szivárgás (a szivattyúnál és a munkahengernél) természetes jelenség, ez nem jelenti azonnal a szivattyú és a munkahenger meghibásodását. A kiszivárgott olajat pótolni kell a rendszerben.
- A csatlakozások megbontása előtt a gépen állítson be légköri nyomást (csökkentse le az üzemi nyomást).
- A munka megkezdése előtt ellenőrizze le a csatlakozások tömítettségét, a szivárgásokat azonnal szüntesse meg.
- Rendszeresen ellenőrizze a tömlők állapotát. Amennyiben a tömlőn mechanikus sérülést vagy szivárgást tapasztal, akkor a készüléket azonnal kapcsolja le, és a tömlőt szakszervizben cseréltesse ki.
- A hidraulikus henger terhelhetőségét ne lépje túl. A dugattyút a maximális löketnél jobban ne tolja ki. Erővel a dugattyú kihúzható a hengerből.
- A szerszámot tartsa távol sugárzó hőtől és nyílt lángtól, mert ezek a szerszám sérülését okozhatják.
- A hidraulikus olaj padlóra szivárgása csúszásveszélyt idéz elő. A kiszivárgott olajat azonnal fel kell takarítani, és a takarításhoz használt anyagokat (ítató szer vagy rongy stb.) zárt edényben tárolva kell átadni a megsemmisítésre kijelölt szervezetnek (hulladékgyűjtő helynek).
- Ne keverje össze a különböző gyártóktól származó hidraulikus olajokat.
- A hidraulikus olajat előírt rendszerességgel cserélje ki a rendszerben. Az első olajcserét az üzembe helyezést követő 1. hónap után javasoljuk végrehajtani (a használat intenzitásától függetlenül).
- Olajcsere során ügyeljen a tisztaságra, csak tiszta hidraulikus olajat használjon. A rendszerbe került szennyeződések csökkentik a berendezés élettartamát és meghibásodásokat okozhatnak.
- A szennyeződések gépbe való bejutásának a megakadályozása érdekében használjon dugókat és fedeleket.

SZERELÉS

- A készülék csomagolásának a kidobása előtt ellenőrizze le, hogy abban nem maradt-e valamilyen alkatrész. Ha igen, akkor keresse meg az adott alkatrészt az összeállítási rajzon vagy az alkatrészlistán és szerelje fel a helyére.
- Az SPS típusú emelőasztal fogantyúja és pedálja nincs felszerelve, ezeket a használatba vétel előtt szakszerűen fel kell szerelni. Az összeszereléshez lásd a 3. ábrát és az alkatrészjegyzéket:
- **A fogantyú szerelése:** a 3. rajz szerint a fogantyút (1) helyezze rá az alváz (12) furataira, majd csavarral (5), rugós alátéttel (4) lapos alátéttel (3) azt szerelje fel.
- **A pedál szerelése:** a pedált (47) csatlakoztassa a négyzet rúdhoz (23), dugja be a csavart (25), majd húzza fel a lapos alátétet (7), a rugós alátétet (9) és az anyát (10), majd húzza meg.

HASZNÁLAT

Felhasználási terület

Az SPS típusú emelőasztal terhek (rakományok) szállításához, emeléséhez és leengedéséhez, tárgyak kisebb távolságokra történő szállításához lehet használni. Ezen kívül stabil asztalként is használható.

Üzemeltetés feltételei

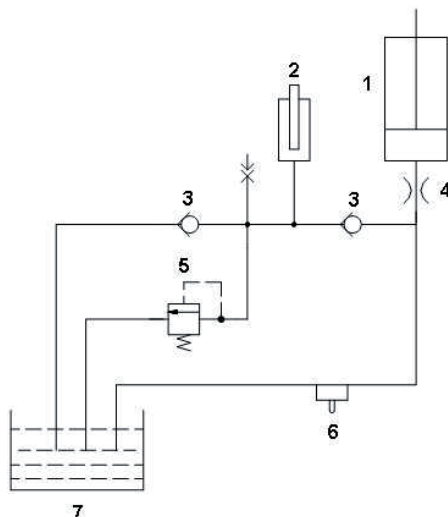
1. Az emelő asztal szilárd és sima, valamint vízszintes padlón lehet használni.
2. Üzemi hőmérséklet: -20 és 40 °C között.

A felhasználás módjai

1. Az asztallap megemeléséhez lépjen rá többször egymás után a pedálra.
2. Az asztallap leengedéséhez a kis fogantyút húzza meg.
3. A kocsi mozgatása előtt a féket oldja ki.

A hidraulikus rendszer működési vázlat

- 1 – Munkahenger
- 2 – Szivattyú
- 3 – Visszacsapó szelep
- 4 – Fojtószelep
- 5 – Biztonsági szelep
- 6 – Visszafolyó szelep
- 7 – Olajtartály



A működés leírása

1. Ha az asztalon nincs terhelés, akkor a fojtószelepen és a visszafolyó szelepen keresztül az olaj visszafolyik a tartályba. Az asztal terhelés nélkül gyorsabban lesüllyed.
2. Ha az asztalon 50 kg-nál nagyobb terhelés található, akkor a rendszerben 8 MPa a nyomás. A visszafolyó szelep lezár, az olaj a fojtószelepen keresztül lassabban folyik ki, az asztal lassabban süllyed le.

PROBLÉMAMEGOLDÁS

Meghibásodások	Okok	Problémamegoldás
Az asztalt nem lehet felemelni, vagy nem emelkedik fel a maximális magasságba.	1. A biztonsági szelep acélgolyója (23) nem zár le.	1. Tisztítsa meg a szelepléket és cserélje ki az acélgolyót (23).
	2. A csap (27) ellenáll a golyó (16) nyomásának.	2. A bovdent úgy állítsa be, hogy a csap megfelelő helyzetben legyen, a csapot kenje meg.
	3. Nincs elegendő hidraulikus olaj a rendszerben.	3. Töltsön hidraulikus olajat a rendszerbe.
Az asztallapot fel lehet emelni, de az lesüllyed.	1. A biztonsági szelep acélgolyója (23) (24) (16) nem zár le.	1. Tisztítsa meg a szelepléket és cserélje ki az acélgolyót (23) (24) (16).
	2. A csap (27) ellenáll a golyó (16) nyomásának.	2. A bovdent úgy állítsa be, hogy a csap megfelelő helyzetben legyen, a csapot kenje meg.
Az asztallap nem süllyed le.	1. A csap lökete nem elegendő ahhoz, hogy megnyomja az acélgolyót (16).	1. A bovdent úgy állítsa be, hogy a csap megfelelő helyzetben legyen, a csapot kenje meg.
A csapnál olajszivárgás van.	1. Az O-gyűrű (28) sérült.	1. Cserélje ki az O-gyűrűt (28).
Olajszivárgás van a szivattyúnál (2), a szivattyú dugattyúnál (5) és a munkahenger dugattyújánál (44).	1. A (1), (3), (31) vagy a (32) tömítés sérült.	1. A (1), (3), (31) vagy a (32) tömítést cserélje ki.

KARBANTARTÁS

- A szerszámokat és a gépet tartsa tisztán. A berendezés mechanizmusába kerülő szennyeződések a berendezés károsodását okozhatják.
- A tisztításhoz ne használjon agresszív tisztítószerket és oldószerket.
- A műanyag részeket mosogatószeres vízbe mártott ruhával törölje meg.
- A fém felületeket petróleumba mártott ruhával törölje meg.
- A nem használt berendezést lekonzerválva, száraz helyen tárolja, ahol nem fog rozsdásodni.
- A berendezésen karbantartási munkát csak szakember végezhet.
- A javításhoz csak eredeti alkatrészeket használjon.

Az emelő asztal élettartamának a meghosszabbításához és a biztonságos használatához a kocsin ápolásokat és karbantartásokat kell végrehajtani. Az emelő asztal használatba vétele előtt ellenőrizze le a következőket:

1. Az emelő elemeken nincs-e sérülés vagy deformáció.
2. A kocsi kerekeit (kopás, sérülés) és a féket.
3. Nincs-e olajszivárgás a hidraulikus rendszerben.
4. A súrlódó felületek kenését (szükség esetén azokat kenje meg).
5. Meghibásodás esetén az asztalt ne használja, azt előbb javítsa meg.
6. A hidraulikus olajat 12 havonta cserélje le. A felhasználás feltételeitől (klimatikus viszonyok) függően az alábbi hidraulikus olajok közül válasszon:
 - a. YBN32 típusú olaj, ha a felhasználási hőmérséklet -10 és +40 °C között van.
 - b. YCN32 típusú olaj, ha a felhasználási hőmérséklet -20 és +40 °C között van.
7. A hidraulikus olaj cseréje
 - a. Csavarozza ki kulccsal a leeresztő csavart (11), lásd a 2. ábrán.
 - b. A kis fogantyút húzza meg.
 - c. Csavarozza ki a betöltő nyílásból a csavart és töltsön be friss olajat.
8. A(z) 1, 3, 4, 21, 28, 32, 39, 41, 43, 45, 46 tételek a 2. ábrán tömítő alkatrészek (amelyek gumiból, poliuretánból vagy nejlonból készültek). Ezeknek az alkatrészeknek az élettartama 2 év. Ezt követően ezeket a tömítő anyagokat ki kell cserélni, ellenkező esetben a készülék hibás működését okozhatják. Ezeket az alkatrészeket két évente cserélje ki.

Az olaj betöltése

- A betöltés előtt alaposan törölje meg a betöltő és leeresztő nyílás környékét. Ezzel megelőzheti, hogy a hidraulikus rendszerbe szennyeződés kerüljön.
- A hidraulikus olajat a betöltő nyílás széléig töltsse be.
- A gyártás során a készülékbe minőségi hidraulikus olajat töltöttünk be. A készülékbe kizárólag csak a gyártó által jóváhagyott olajat töltsön be.
- Gyakori használat esetén az olajat gyakrabban kell lecserélni. Az olajat a leeresztő nyíláson keresztül egy edénybe engedje ki. Ügyeljen arra, hogy a hidraulikus rendszerbe ne kerüljön semmilyen szennyeződés. A töltőnyíláson keresztül töltsön a rendszerbe minőségi hidraulikus olajat.

Kenés

- Az egymáson elmozduló felületeket havonta egyszer minőségi kenőzsírral kenje meg.

MEGSEMMISÍTÉS

A termék élettartamának a lejáratát követően a keletkező hulladék megsemmisítése során az érvényes rendelkezésekkel összhangban kell eljárni. A termék fém és műanyag részekből áll, amelyek szétválogatás után újra feldolgozhatók.

1. A berendezést szerelje szét alkatrészeire.
 2. Az alkatrészeket az anyagaik szerint válogassa szét (fém, gumi, műanyag, stb.).
- A szétválogatott hulladékot adja le újrahasznosításra.