

GARANCIALEVÉL

1. Az UNI-MAX által forgalmazott termékekre, az eladás napjától számítva: a Polgári Törvénykönyv rendelkezései alapján 24 hónap; a Kereskedelmi Törvénykönyv rendelkezései alapján 12 hónap garanciát ad. A garancia az anyaghibákra és a gyártási hibákra vonatkozik. Az egyéb, közvetett vagy közvetlen károkozásokért és meghibásodásokért, személyi sérülésekért vagy anyagi károkért nem vállalunk felelősséget.
2. A garancia nem vonatkozik a szakszerűtlen szerelés vagy használat, a túlterhelés, a használati útmutató előírásainak be nem tartása, nem megfelelő alkatrész vagy szerszám használata, illetéktelen személy beavatkozása, vagy nem megfelelő szállítás, illetve mechanikus sérülések miatt bekövetkezett károkra. Bizonyos termékeknél és alkatrészeiknél (például tartozékok, motorok, szénkefék, tömítő elemek és fűvókák stb.) a felhasználás során bekövetkező elhasználódást természetes kopásként kell kezelni, ezért ezekre a garancia nem vonatkozik.
3. A jótállási igény érvényesítéséhez igazolni kell a termék megvásárlását, valamint a garanciára való jogosultságot (a garancia ideje még nem járhat le), a reklamációt a vásárlás helyén kell bejelenteni. E célból, a reklamáció mielőbbi elintézése érdekében azt javasoljuk, hogy nyújtsa be a garancialevelet, melyen szerepel a gyártás és a vásárlás ideje, a gyártási szám (sorozatszám), az eladó bélyegzője és aláírása, illetve mutassa be a vásárlási bizonylatot (számlát stb.).
4. A reklamációt annál az eladónál kell bejelenteni ahol a terméket megvásárolta. A terméket komplett és összeszerelt állapotban kell megküldeni.
5. A garanciaidő a garanciális javítás időtartamával automatikusan meghosszabbodik. A reklamált terméket a hiba részletes leírásával, szabályszerűen becsomagolva (lehetőleg az e célból megőrzött eredeti csomagolásban), a mellékelt és kitöltött garancialevéllel, illetve egyéb, a vásárlást igazoló bizonylattal (számlával stb.) együtt küldje meg javításra.
6. A terméket a szerviz csak tiszta állapotban veszi át. Amennyiben a termék szennyezett, akkor a szerviz az átvételt megtagadhatja, vagy a tisztítás költségeit kiszámlázhatja a gép tulajdonosának.

KH TRADING, Kft.

Pf. 142

1506 Budapest

Tel.: 06/40/900-800

Fax: 06/1/99-999-77

(csak egy helyi hívás díját fizeti)

Nyitvatartási idő:

Hétfő - péntek: 8:00-17:00

INTERNET: www.uni-max.hu

ertesites@uni-max.hu

sales@uni-max.hu

SZERVÍZ

UNI-MAX
Hlavní 29
277 45 Úžice
Czech Republic

Reklamáció és szerviz: Magyarországi vevőink számára egy reklamációs gyűjtőhelyet üzemeltetünk, hogy minél jobban megkönnyítsük a reklamációs folyamatot. Az árut postán vagy a Trans-o-flex gyűjtőszolgálat segítségével lehet elküldeni a következő címre.

A csomagon jól látható módon tüntesse fel:

„KH Trading begyűjtés“
Trans-o-flex Hungary Kft. logisztikai központ
Heltai Jenő utca 73
Gyál, 2360

Bővebb információért forduljon a magyarországi callcenter-hoz: ertesites@uni-max.hu

06/40/900-800

| | |
|---|--------------------------------------|
| Termék: HELMUT AUTOMATA SÖTÉTEDESŰ HEGESZTŐPAJZS | |
| Típus: 620706 | Gyártási szám (sorozatszám): |
| Gyártás időpontja: | Eladás időpontja, bélyegző, aláírás: |
| Javítási bejegyzések: | |

www.uni-max.com

HASZNÁLATI ÚTMUTATÓ

HELMUT AUTOMATA SÖTÉTEDESŰ HEGESZTŐPAJZS



620706

Tisztelt vásárló! Köszönjük, hogy megvásárolta az UNI-MAX cég termékét! Cégünk kész Önnek szolgálatait felajánlani – a termék megvétele előtt, közben és után. Ha valamilyen kérdése, javaslata vagy ajánlata van, lépjen kapcsolatba üzletünkkel. Igyekezünk javaslatát mérlegelni és reagálni rá a lehetőségeink keretén belül.

A berendezés első használata ezen útmutató szerint jogi lépés, amellyel a felhasználó szabad akaratából megerősíti, hogy ezen útmutatót alaposan áttanulmányozta, teljesen megértette és megismerkedett minden kockázattal.

FIGYELEM! Ne kísérelje meg a berendezést működésbe hozni (ill. használni), amíg nem ismerkedett meg a teljes használati útmutatóval. Őrizze meg az útmutatót, később is szüksége lehet rá.

Különös figyelmet fordítson a munkavédelmi utasításokra. A munkavédelmi utasítások figyelmen kívül hagyása vagy azok nem megfelelő végrehajtása, a gépkezelő vagy egyéb személyek sérüléséhez, gép- és munkadarab sérüléshez, valamint anyagi károkhoz vezethet.

A gépen található figyelmeztető címkék utasításait feltétlenül tartsa be. Ezeket a címkéket ne szedje le és ügyeljen azok épségére is.

Az esetleges kommunikáció megkönnyítéséhez írja ide a számla vagy vásárlási bizonylat számát.

LEÍRÁS

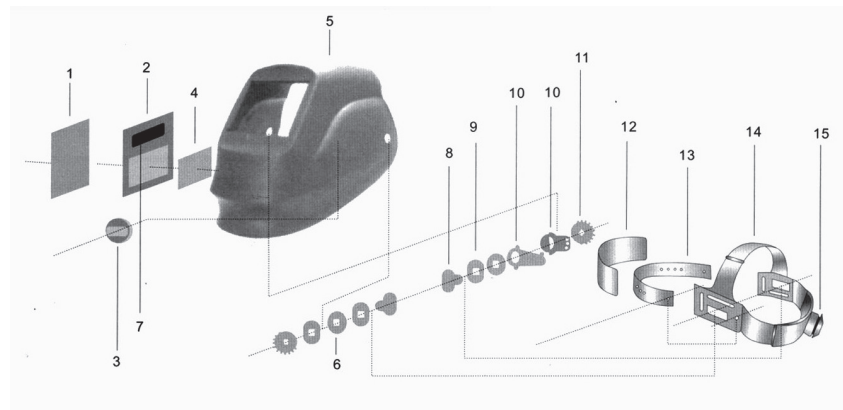
A fejmérethez beállítható hegesztőpajzs. Automatikus kikapcsolás és bekapcsolás, az ellenfény intenzitásától függően (DIN 9 és 13 között). Az átlátszóság visszaállása (a hegesztőív megszűnése esetén) 0,6 másodperc. Hagyományos ívhegesztéshez használható. UV és infravörös szűrő (méret 110 × 90 × 9 mm).

MŰSZAKI ADATOK

| | |
|---|-----------------------------|
| Tápellátás..... | napelem |
| Sötétedési árnyalat..... | 9 – 13 között a DIN szerint |
| Átlátszóság visszaállása..... | 0,6 másodperc |
| Szűrő mérete..... | 100 × 90 × 9 mm |
| Ultraibolya sugárzás átteresztési tartománya..... | 313 – 365 nm < 3,4 10-8 % |
| Ultravörös sugárzás átteresztési tartománya..... | 780 – 1 300 nm < 0,0027 % |
| | 1 300 – 2 000 nm < 0,0097 % |
| Világos árnyalat..... | 3 |
| Átkapcsolási idő..... | 0,0001 másodperc |
| Szem védelme..... | EN 3791/2/1 |
| Arc védelme..... | EN 175 |
| Automatikus kikapcsolás..... | igen |
| Bruttó súly..... | 800 g |
| Nettó súly..... | 420 g ± 10 g |

A szöveg, az ábrák és az adatok a nyomtatás idején érvényesek. Termékeink állandó fejlesztése miatt a műszaki adatok előzetes bejelentés nélkül is megváltozhatnak.

AZ ALKATRÉSZEK RAJZA



ALKATRÉSZJEGYZÉK

| Tétel | Megnevezés | Tétel | Megnevezés |
|-------|------------------------------|-------|----------------------|
| 1. | Külső védőüveg | 9. | Alátét – 3 db |
| 2. | Automatikusán sötétedő szűrő | 10. | Hézagoló alátét |
| 3. | Működtető gomb | 11. | Anyá – 2 db |
| 4. | Belső védőüveg | 12. | Izzadságszívó szalag |
| 5. | Pajzs | 13. | Homloköv |
| 6. | Alátét – 2 db | 14. | Állítható szíj |
| 7. | Késleltetett időkapcsoló | 15. | Állítógomb |
| 8. | Csavar – 2 db | | |

Tárolás

A hegesztőpajzsot és a szűrőüveget száraz és jól szellőztetett helyen tárolja.

A készüléket közvetlen napsütés hatásának ne tegye ki.

A hegesztőpajzsot óvja meg a szennyeződésektől.

MEGSEMISÍTÉS

A termék élettartamának a lejáratát követően a keletkező hulladék megsemmisítése során az érvényes rendelkezésekkel összhangban kell eljárni. A termék fém és műanyag részekből áll, amelyek szétválogatás után újra feldolgozhatók.

1. A berendezést szerelje szét alkatrészeire.
2. Az alkatrészeket az anyagaik szerint válogassa szét (fém, gumi, műanyag, stb.). A szétválogatott hulladékot adja le újrahasznosításra.
3. Elektromos hulladék (használt elektromos kéziszerszámok, villanymotorok, tápegységek, elektronika, akkumulátorok, elemek...).

A hulladékokra vonatkozó érvényes előírások szerint az elektromos hulladék veszélyes hulladék, amelynek megsemmisítése különleges eljárást igényel.

Az elektromos hulladékot tilos a háztartási hulladék közé kidobni.

A készülék leadható elektromos hulladék gyűjtőhelyeken is. A gyűjtőhelyekről információt a település polgármesteri hivatalában, vagy az interneten találhat.

FIGYELMEZTETÉS

Ha meghibásodás történik, a készüléket küldje el az eladó címére, a javítás a lehető legrövidebb időn belül megtörténik. A hiba rövid leírása meggyorsítja a hiba beazonosítását és a javítást. A jótállási időn belül a berendezéshez csatolja a garancialevelet és a vásárlási bizonylatot is. A jótállási idő után is állunk rendelkezésére, és az esetleges javításokat kedvező áron elvégezzük.

A készülék védelme érdekében, a szállítás előtt a készüléket csomagolja be (lehetőleg az eredeti csomagolásába). Szállítás közbeni károsodásért nem vállalunk felelősséget és a szállító cégnél történő reklamációnál lényeges a csomagolás minősége és a sérülés elleni biztosítás.

Megj.: a képek eltérhetnek a megvásárolt terméktől, ugyancsak eltérhet a tartozékok mennyisége és típusa is. Ez a fejlesztés következménye és az ilyen változások nem befolyásolják a termék működőképességét.

BIZTONSÁGI INTÉZKEDÉSEK

Az útmutatóban használt jelölések



Figyelem!

Sérülésveszélyre vagy anyagi kár kockázatára hívja fel a figyelmet.



Veszély!

Sérülésveszély!



Ne kísérle meg a berendezést működésbe hozni (ill. használni), amíg nem ismerkedett meg a teljes használati útmutatóval.

Különös figyelmet fordítson a munkavédelmi utasításokra. A munkavédelmi utasítások figyelmen kívül hagyása vagy azok nem megfelelő végrehajtása, a gépkezelő vagy egyéb személyek sérüléséhez, gép- és munkadarab sérüléshez, valamint anyagi károkhoz vezethet.

A gépen található figyelmeztető címkék utasításait feltétlenül tartsa be. Ezeket a címkéket ne szedje le, és ügyeljen azok épségére is.

A felhasználó kötelessége védeni önmagát és a környezetében tartózkodó személyeket a hegesztéshez kapcsolódó kockázatoktól. Tartsa be az iv- és gázhegesztésre, a gázpalackok kezelésére és a hegesztésére vonatkozó általános biztonsági előírásokat.

1. Ivhegesztés közben egészségre veszélyes gázok és gőzök szabadulhatnak fel. Hegesztési munkák során biztosítsa a megfelelő szellőztetést!
2. A szem védelme nélkül hegesztési munkát végezni tilos!
3. A hegesztéshez használja az előírt egyéni védőfelszereléseket.
4. Ellenőrizze le, hogy az automata sötétédesű hegesztőpajzs alkalmas-e arra a munkára, amit végezni kíván, ellenőrizze le a hegesztőpajzs működőképességét és kompletttségét, valamint sérülésmentességét.
5. Ellenőrizze le a külső üveget és a két érzékelőt, azokon nem lehet semmilyen szennyeződés sem. Ellenőrizze le a védőüveg és a szűrő rögzítését, a szűrő mellett nem juthat fény a pajzs belsejébe. Mielőtt a pajzsot használatba venné, azt alaposan ellenőrizze le.

Sérült és hibás pajzsot használni tilos!

SZERELÉS

- A készülék csomagolásának a kidobása előtt ellenőrizze le, hogy abban nem maradt-e valamilyen alkatrész.

Hegesztés előtt

1. A hegesztőpajzsot állítsa be a fejméretére.
2. Állítsa be a sötétédesű árnyalatot a táblázat adatai szerint, a hegesztési módtól és a hegesztési áramtól függően. Győződjön meg arról, hogy a beállított érték megfelel-e az adott hegesztési munkához.



Ellenőrizze le a hegesztőpajzs tápellátását. Ha az elemek lemerültek, akkor azokat cserélje ki.

Intézkedések

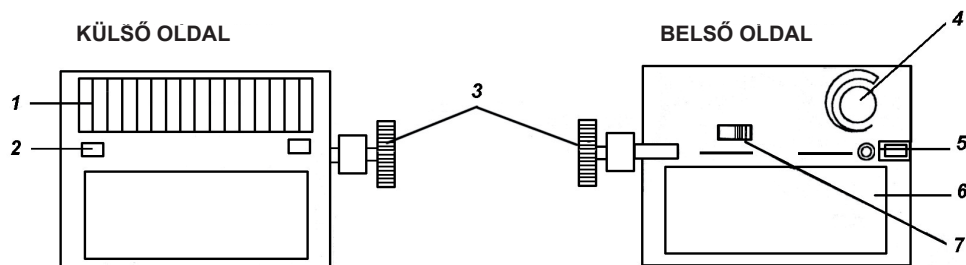
Ellenőrizze le az automata sötétédesű szűrő külső üvegét és a két érzékelőt, azokon nem lehet semmilyen szennyeződés sem. Ellenőrizze le, hogy az automata sötétédesű szűrő megfelelően rögzítve van-e a helyén.

Állítsa be a sötétédesű árnyalatot a hegesztési munkától és paraméterektől függően a gomb elforgatásával (vagy a gombok nyomogatásával digitális kivétel esetében).

A HEGESZTÉSI ÁRAMTÓL ÉS A HEGESZTÉS MÓDJÁTÓL FÜGGŐ BEÁLLÍTÁSI ÉRTÉKEK TÁBLÁZATA

| HEGESZTÉSI MÓD | HEGESZTŐÁRAM (A) | | | | | | | | | | | | | | | | | | | | | | | |
|---------------------|------------------|---|----|----|----|-----|-----|-----|-----|-----|-----|-----|-----|-----|----|----|----|----|-----|-----|-----|-----|-----|-----|
| | 1 | 5 | 15 | 30 | 60 | 100 | 150 | 200 | 250 | 300 | 400 | 500 | 0,5 | 2,5 | 10 | 20 | 40 | 80 | 125 | 175 | 225 | 275 | 350 | 450 |
| SMAW | | | | | | | | | | | | | 9 | 10 | 11 | | | | 12 | | | 13 | 14 | |
| MIG (heavy) | | | | | | | | | | | | | | | | 10 | 11 | | | 12 | | | 13 | 14 |
| MIG (light) | | | | | | | | | | | | | | | | 10 | 11 | 12 | 13 | 14 | | | | |
| TIG, GTAW | | | 9 | 10 | 11 | | | | 12 | 13 | | | 14 | | | | | | | | | | | |
| MAG/CO ₂ | | | | | | | | | | | | | 10 | 11 | 12 | 13 | | | 14 | 15 | | | | |
| SAW | | | | | | | | | | | | | | | | 10 | 11 | 12 | 13 | 14 | 15 | | | |
| PAC | | | | | | | | | | | | | | | | 11 | | | 12 | 13 | | | | |
| PAW | | | 8 | 9 | 10 | 11 | 12 | | | | 13 | | | 14 | | | 15 | | | | | | | |

[HASZNÁLAT]



- 1- Napelem
- 2- Érzékelő
- 3- Sötételési árnyalat beállító gomb
- 4- Érzékenység beállítása
- 5- Szűrő rögzítő retesz
- 6- LCD
- 7- Választó kapcsoló

A sötétedés beállítása

1. A hegesztési munkától függően válasszon beállítási paramétert. Minél kisebb a hegesztőáram, annál kisebb lehet a sötétítés mértéke (illetve fordítva).
2. A sötétítés mértékét a pajzson kívül található gombbal (3) lehet beállítani. Forgassa el a gombot (3) és állítsa be a sötétítés mértékét 9 és 13 között.

! Győződjön meg arról, hogy a beállított sötételési árnyalat megfelel-e az adott hegesztési munkához.

Üzemeltetés

1. A hegesztőpajzs felemelésével a tápellátás automatikusan bekapcsol.
2. A pajzsot tegye a fejére. A védőüveg átlátszó, a munkadarabot és a környezetét jól látja.

3. A hegesztés megkezdésének a pillanatában a szűrő a beállított értékre sötétedik be. Amennyiben ez nem következik be, akkor a hegesztést azonnal hagyja abba. A gombbal (3) állítsa be a sötételési paramétert. Amennyiben a szűrő elsötétedik, akkor folytathatja a hegesztést.

! A sötételési árnyalat számát a hegesztési munkától függően kell megválasztani.

4. Amennyiben TIG hegesztést végez, akkor a választó kapcsolót (7) tolja balra, majd állítsa be az érzékenységet a gombbal (4).

! Az érzékenység beállítása (4) csak akkor aktív, ha a választó kapcsoló (7) a TIG jelen van (bal oldalon).

Figyelmeztetés!

Ez a hegesztőpajzs:

1. Nem használható lézeres hegesztéshez.
2. Nem nyújt kellő védelmet az ütközésekkel szemben, például a vágó- vagy csiszológépek szétrobbanása esetén, ezért csiszoláshoz nem használható.
3. Nem nyújt védelmet a robbanó anyagokkal illetve a korróziót okozó anyagokkal szemben.
4. A hegesztőpajzsot meleg helyre ne tegye le.
5. A hegesztőpajzsot és a szűrőt átalakítani tilos! Használjon eredeti alkatrészeket.
6. Ha a szűrő a hegesztés megkezdésének a pillanatában nem sötétedik be, akkor azonnal hagyja abba a hegesztést.
7. A hegesztőpajzs -5 és +55°C közötti hőmérsékleten használható.
8. A hegesztőpajzsot -20 és +77°C közötti hőmérsékleten tárolja.
9. A szűrőüveget rendszeresen tisztítsa meg. Ne használjon agresszív tisztítószerkeket. Az érzékelőt és a napelemet szálat nem eresztő puha ruhával vagy papírsebkendővel tisztítsa meg. A szűrőüveget vízbe mártani tilos! A szűrőüveget és a hegesztőpajzsot oldó- és hígítószerkeket tisztítani tilos.
10. Amennyiben a külső védőüveg megsérült, karcolódott, megrepedt vagy kilyukadt stb. akkor azt azonnal cserélje ki.
11. Amennyiben a hegesztőpajzsot nem használja, akkor azt érzékelőkkel lefelé helyezze le és tárolja.

KARBANTARTÁS

Karbantartás

✂ Az automatikus sötételésű szűrőt önerőből **ne próbálja kicserélni. Ezt a munkát csak márkaszerviz vagy az eladó végezheti el.**

Javítás

A védőüveg cseréje (sérülés, karcolás, lyukadás, repedés stb. esetén).

Külső védőüveg

1. A tartókeretet szerelje le.
2. Vegye ki a külső védőüveget.
3. Tegyen be új védőüveget.
4. A keretet szerelje vissza.

Belső védőüveg

1. Vegye ki a belső védőlapot.
2. Cserélje ki újra. Előbb a védőlap egyik végét dugja be, majd finoman hajtsa be és dugja be a másik végét és igazítsa a helyére.

Tisztítás

A szűrőüveget szálat nem eresztő puha ruhával vagy papírsebkendővel tisztítsa meg. A szűrőüveget vízbe vagy más folyadékba mártani tilos. A tisztításhoz karcoló anyagokat, olajtartalmú tisztítószerkeket és vegyi anyagokat ne használjon.

Az automatikusan sötétedő szűrőüveget ne próbálja meg szétszedni.