

[www.unimax.com](http://www.unimax.com)

## HASZNÁLATI ÚTMUTATÓ

### MINI-SZETT Festőkészlet



AS06KC

Tisztelt Vásárló! Köszönjük, hogy a KH Trading s.r.o. termékét választotta.

A mi cégünk kész szolgálatait felajánlani – a termék megvétele előtt, közben és után.

Ha valamilyen kérdése, javaslata vagy ajánlata van, lépjen kapcsolatba üzletünkkel. Igyekezzünk javaslatait mérlegelni és reagálni rájuk a lehetőségeink keretén belül.

**A berendezés első használata ezen útmutató szerint jogi lépés, amellyel a felhasználó szabad akaratából megerősíti, hogy ezen útmutatót alaposan áttanulmányozta, teljesen megértette, és megismerkedett minden kockázattal.**

**FIGYELEM! Ne kísérelje meg a berendezést működésbe hozni (ill. használni), amíg nem ismerkedett meg a teljes használati útmutatóval. Az útmutatót őrizze meg későbbi használatra.**

**Szenteljen figyelmet főleg a munkavédelmi utasításoknak. Ezen utasítások pontatlan vagy hiányos betartása sérülést okozhat Önnek vagy más személynek, valamint a termék vagy a munkadarab meghibásodásához vezethet.**

**Különösen ügyeljen a termék címkéin található biztonsági utasítások betartására.**

**Ezeket a címkéket ne távolítsa el és ne tegyen bennük kárt.**

Az esetleges kapcsolatfelvétel felgyorsítása érdekében írja ide a számla ill. a blokk számát.

## LEÍRÁS

Praktikus mini-készlet, amely a következőket tartalmazza: kompresszor (65 l/perc - 3 bar, légszűrővel és manométerrel), Airbrush festőkészlet, kisnyomású festőpisztoly, légtömlő. Teljesítményfelvétel 60 W, tápfeszültség 230 V, a tömlő hossza: 2,5 m.

Egyedülálló festékfújó berendezés professzionális eredménnyel. Intelligens megoldás felületek festékszórására, mázolásra, vagy például gépkocsi gumiabroncsok töltésére. Az állandó és megfelelő teljesítmény (levegőkimenet) membrán biztosítja, melynek sokkal hosszabb az élettartama, mint a hagyományos dugattyúnak. Kiváló minőségű festékszórás, szinte zajtalan üzemelés, kis tömeg - ez mind a membrános motornak köszönhető. És természetesen a rendkívül alacsony energiafogyasztás is! Készletben szállítjuk minőségi festőpisztollyal és fémedénnyel (600 ml), 2 x fúvóka (festő és permetező).

## MŰSZAKI ADATOK

Tápfeszültség .....	~ 230 V/50 Hz
Teljesítményfelvétel .....	60 W
Teljesítmény .....	65 l/perc
Max. nyomás .....	3 bar
Csatlakozás G 1/4"	
Csomagolás (h x sz x ma) .....	35 x 27 x 14 mm
Bruttótömeg .....	6,5 kg
A kompresszor tömege .....	4,4 kg
A festőpisztoly tömege .....	0,5 kg
Az edény irtartalma .....	600 ml

A szöveg, a grafikonok és az adatok a nyomtatás idején érvényesek. Termékeink folyamatos fejlesztése érdekében előzetes figyelmeztetés nélkül változhatnak a műszaki adatok.

## BIZTONSÁGI INTÉZKEDÉSEK

- A terméket csak 18 évesnél idősebb, megfelelő munka- és egészségvédelmi oktatásban részesült személy használhatja.
- A felhasználónak rendelkeznie kell az orvos hozzájárulásával, hogy ezt a készüléket kezelheti.

A munkahelyen ajánlott a biztonságos munkavégzés szabályait tartalmazó táblák elhelyezése:

- „Előzze meg a leggyakoribb baleseteket” a LAKKOZÓZEMBEN

Ezen utasításokban használt jelek



**Figyelem!**

Sérülés vagy nagy anyagi kár kockázatát jelzi.



**Beszorulás veszélye!**

Vigyázzon, hogy ne történjen sérülés a testrészt vagy ruha becsípődése miatt a forgó részekbe.



**Figyelmeztetés!**

Sérülés veszélye



**Megjegyzés:**

Kiegészítő információ

A biztonsági jelzéseket tartalmazó öntapadó matricák jelentése:



Vigyázat, elektromos berendezés



Ne oltsa vízzel vagy haboltóval



Védje a látását



Gondoskodjon a légutak védelméről



Káros vagy irritáló anyagok.



Használat előtt olvassa el a tájékoztatót

Az öntapadó matricákat a berendezés olyan felületén helyezze el, amely minden körülmények között látható a gép kezelője számára a bekapcsolás előtt és a működtetés során.

### ! Általános figyelmeztetések

- A csomagoláshoz használt műanyag zacskók gyermekek és állatok számára veszélyesek lehetnek.
- Ismerkedjen meg a berendezéssel, annak kezelésével, működésével, elemeivel és a helytelen használatából eredő lehetséges kockázatokkal.
- Gondoskodjon róla, hogy a berendezés használója alaposan megismerkedjen a berendezés kezelésével, működésével, elemeivel és a helytelen használatából eredő lehetséges kockázatokkal.
- Mindig tartsa be a címkéken feltüntetett biztonsági utasításokat. Ezeket a címkéket ne távolítsa el és ne tegyen bennük kárt.  
Ha sérült vagy olvashatatlan a címke, lépjen kapcsolatba az eladóval.
- Tartsa rendben és tisztán a munkahelyet. A rendetlenség a munkaterületen balesetet okozhat.
- Soha se dolgozzon árnyékolt vagy rosszul megvilágított helyen. Mindig ellenőrizze, hogy a talaj stabil és a munka jól hozzáférhető. Mindig álljon szilárdan.
- Állandóan kövesse a munkafolyamatot és használja minden érzékszervét. Ne folytassa a munkát, ha nem tud rá teljesen koncentrálni.
- A szerszámait tartsa karban és tisztán.
- A fogantyút és vezérlőelemeket tartsa szárazon, olaj- vagy zsírfoltoktól mentesen.
- Ne engedje, hogy állatok, gyerekek és illetéktelen személyek a közelben tartózkodjanak.
- Soha ne hagyja a berendezést működés közben felügyelet nélkül.
- A berendezést ne használja más célra, mint amire tervezték.

- A munka során használjon munkavédelmi eszközöket (pl. védőszemüveget, fülvédőt, védőmaszkot, biztonsági lábbelit, stb.).
- Ne nyújtózkodjon túl messzire, mindig mindkét kezét használja.
- Ne használja a berendezést alkohol vagy kábítószer hatása alatt.
- Ha szédül, elgyengülésektől, ájulásoktól szenved, ne használja a berendezést.
- A berendezés bármilyen módosítása tilos. NE HASZNÁLJA, ha görbülést, repedést vagy más sérülést észlel.
- Soha se végezzen karbantartást a berendezésen működés közben.
- Ha bármiféle szokatlan hangot vagy más szokatlan jelenséget észlel, azonnal szakítsa félbe a munkát és kapcsolja ki a gépet.
- A gép használata előtt ellenőrizze, hogy minden csavar jól be van húzva.
- Biztosítsa a gép helyes karbantartását. Használat előtt ellenőrizze, hogy a gép nem sérült-e meg.
- Javításnál és karbantartásnál csak eredeti pótalkatrészeket használjon.
- A gyártó által nem javasolt kiegészítő berendezések vagy tartozékok használata sérüléshez vezethet.
- Az adott munkának megfelelő berendezéseket használjon. Ne terhelje túl a gépet vagy a kis teljesítményű alkatrészeket, és ne használja őket olyan munkához, amely nagyobb berendezést igényel.
- Ne terhelje túl a berendezést. A munkát úgy tervezze meg, hogy a gép megerőltetés nélkül optimális sebességgel működhesen. A túlerőltetéssel okozott károka nem vonatkozik a jótállás.
- Védje a berendezést a túlzott hőtől és napsugárzástól.
- A készülék nem alkalmas víz alatti, vagy nedves környezetben történő munkára.
- Ha a gépet hosszabb ideig nem használja, száraz, gyermekektől elzárt helyen tárolja.
- A gép beindítása előtt ellenőrizze le, hogy valamennyi biztonsági elem simán és hatékonyan működik-e. Győződjön meg róla, hogy minden mozgó alkatrész jó állapotban van.
- Ellenőrizze, nincs-e repedt vagy beakadt alkatrész, győződjön meg róla, hogy minden alkatrész megfelelően illeszkedik-e. Ellenőrizzen minden egyéb feltételt, amely a berendezés működését befolyásolhatja.
- Ha ez az útmutató másként nem rendelkezik, a sérült alkatrészeket és biztonsági elemeket meg kell javítani vagy ki kell cserélni.

## ! Összeállítás

- Ne használja a berendezést, amíg nincs teljesen összeállítva az útmutató szerint.


## ! Elektromos berendezés

- Elektromos szerszámok használatánál mindig be kell tartani az alapvető óvintézkedéseket, beleértve a következőket, a tűzveszély, áramütés és személyi sérülés kockázatának megelőzése érdekében. Ezen termék üzembe helyezés előtt olvassa el és jegyezze meg ezeket az utasításokat.
- Győződjön meg róla, hogy a csatlakozó a megfelelően rögzített konnektorba van bedugva. A hálózati feszültségnek meg kell egyeznie a címkén jelzett feszültséggel, nehogy a motor túlmelegedjen és kiégjen, vagy ellenkezőleg, elégtelen teljesítményt nyújtson.
- A hálózathoz való csatlakoztatás előtt ellenőrizze, hogy a kapcsoló OFF (kikapcsolt) állásban van. Ha a berendezésnek nincs főkapcsolója, a csatlakozó szolgál helyette erre a célra. A munka befejezése után húzza ki a hálózati vezeték csatlakozóját a konnektorból.
- Az elektromos készülékeket soha se a kábelnél fogva mozgassa. Ne a kábelnél fogva húzza ki a dugót az aljzatból.
- Védje a tápkábelt a magas hőtől, olajtól, oldószerektől és éles tárgyaktól.
- Rendszeresen ellenőrizze a kábelt és sérülés esetén szakemberrel javíttassa meg. Rendszeresen ellenőrizze a hosszabbító kábeleket és sérülés esetén cserélje ki őket.
- Szükség esetén mindig jó minőségű hosszabbító kábelt használjon megfelelő teljesítménnyel, és teljesen tekerje le.  
Rendszeresen ellenőrizze, nem sérült-e. A hibás kábelt ki kell cserélni vagy meg kell javítani.
- Karbantartás, szerelés, alkatrész-csere vagy más hasonló tevékenység megkezdése előtt kapcsolja ki a főkapcsolót és húzza ki a kábelt a konnektorból.
- Ügyeljen arra, hogy a berendezés önmagától ne kapcsolhasson be. Az ujjait ne tartsa az indító gépezet közelében, ha nem feltétlenül szükséges.  
Ha a berendezést a munkaasztalra kell szerelni, a szerelés befejezése után oldja ki a biztosító gombot.
- Ne működtesse robbanásveszélyes környezetben (lakkozásnál, gyúlékony folyadékokkal való munkánál stb.)

- Ne használja nedves környezetben, vagy ha a berendezés nedves. Az elektromos berendezést normál környezetre tervezték, ahol a hőmérséklet +5 és +40 °C között van, és a relatív páratartalom + 40°C hőmérséklet esetén nem haladja meg az 50%-ot.
- Az elektromos berendezéseknek meghatározott időközönként rendszeres ellenőrzésen kell átesniük.

### ! Tűzvédelmi előírások

**Ne érjen hozzá a kompresszor forró részeihez.** Ne érjen az elvezetőcsőhöz, a motorhoz vagy a kompresszor egyéb forró részeihez; égési sérülést kockáztatna.

-  Munka közben a dohányzás és a nyílt láng használata tilos.
- ! Használjon személyi munkavédelmi eszközöket, mint pl. kesztyűt, szemüveget, esetleg respirátort, az alkalmazott lakk gyártójának útmutatása szerint.

## ÖSSZESZERELÉS

- Mielőtt a készülék csomagolását kidobja, győződjön meg róla, hogy nem maradt-e benne semmilyen alkatrész. Ha igen, keresse meg az illető alkatrészét az összeállítási rajzon levő listán és szerelje fel.

## KEZELÉS

**! A kompresszor konstrukciójából adódóan nem való nagyobb terület befújására vagy hosszútávú professzionális használatra!**

- különösen alkalmas Airbrush-hoz és kisebb festőpisztolyokhoz.

Mielőtt használni kezdi a kompresszort, feltétlenül el kell látni a kilépő levegőt szabályozó regulátorral és leválasztóval

- Csavarozza a kompresszor kimenetéhez a megfelelő regulátort leválasztóval (csatlakozás G 1/4" )
- Csatlakoztassa a megfelelő tömlőt és végberendezést
- Ha a csatlakozások nem zárnak megfelelően, használjon pl. teflonszalagot
- Dugja a csatlakozózsínort a konnektorba
- Kapcsolja az indítógombot 1 állásba
- Állítsa be a regulátoron a kívánt kimenő nyomást

### A működés leírása

A kompresszor légáramlást biztosít, ami a pisztoly légtömlőjébe kerül. A pisztoly ravaszának meghúzásával megnyílik az út a festék számára, a légáramlat beszívja a fúvókába, ami aztán szétpermetezi. A légáramlat biztosítja azt is, hogy a tartályban legyen megfelelő nyomás. A tartályban levő nyomás nyomja fel a festéket vagy oldatot a csőbe, egészen a fúvókáig. Ha a ravaszt elengedjük, a kompresszorból a levegő szabadon jut át a pisztolyon, de a festékadagolás leáll.

Megjegyzés: Ha a kompresszor működik, a légáram akkor is átmegy a pisztolyon, ha nincs lenyomva a ravasz. Ez a berendezés konstrukciója miatt van így.

### Az átfolyás mértékének beállítása

A festék mennyiségét a vezetécso csavarozása alatt levő szabályozócsavar elforgatásával lehet beállítani.

Jobbra - kevesebb festék

Balra - több festék

### A levegő mennyiségének és nyomásának beállítása

A levegő mennyisége és nyomása a különböző permetezési módok esetén többé-kevésbé állandó és csak a festék mennyiségének szabályozócsavarral történő beállításától és sűrűségétől függ.

### A festékszórás technikája

A festés minősége és eredménye jelentős mértékben függ a felület tisztaságától és a festés előtti előkészítésétől. A felületnek teljesen tisztának, simának, por- és szennyeződésmentesnek kell lennie.

A festeni nem kívánt felületet takarja le tökéletesen papírral és ragasztószalaggal.

Úgyszintén takarja le a nyílások és csavarok meneteit.

Ajánlatos a festést először egy darab papíron vagy deszkán kipróbálni, amelynek a festeni kívánthoz hasonló a felülete. Ha a minőség nem megfelelő, próbálja másképp beállítani a pisztolyt. A pisztoly fúvókájának a felülettől való távolságát ki kell próbálni.

### **Milyen bevonó anyagokat használhat**

Oldatok, bevonó anyagok vagy festékek, melyek vízzel oldhatóak, mint pl. lakkok, oldószerek, kétkomponensű festékek és oldatok, gépkocsifestékek, pácolószerek, stb.

### **Milyen bevonó anyagokat nem használhat**

Falfestékek és emulziók, oldatok, melyek savakat és agresszív anyagokat tartalmaznak.

### **A permetező pisztoly tisztítása**

A permetező pisztolyt és a festéktartályt minden használat után meg kell tisztítani a használt kenőanyag maradványaitól. A tisztítás végén az edénybe öntsön némi megfelelő oldószert, kapcsolja be a kompresszort és permetezzen ki az átöblítéshez szükséges mennyiséget egy tiszta rongyba, hogy ellenőrizni tudja a tisztaságot. Néhány használat után szedje szét a pisztolyt alkatrészeire és megfelelő oldószert segítségével alaposan tisztítsa ki.

## **KARBANTARTÁS**

- Az eszközt mindig tartsa tisztán. Az eszköz mechanizmusába kerülő szennyeződések a berendezés károsodását okozhatják.
- A tisztításhoz ne használjon agresszív tisztítószereket és oldószereket.
- A műanyag részeket szappanos vízbe mártott ronggyal javasolt áttörölni.
- A fém felületeket petróleumba mártott ronggyal tisztítsa.
- A nem használt készüléket konzerválva, száraz helyen tárolja, ahol nem fog rozsdásodni.
- Bármiféle karbantartási munkát csak akkor szabad végezni, ha a csatlakozó ki van húzva a hálózatból.
- Minden karbantartási munkát csak szakemberek végezhetnek.
- A javításhoz csak eredeti alkatrészt használjon.

**A szén, a fúvókák a törvényes garancia szempontjából a törvény értelmében fogyasztási cikkeknek számít.**

**A termék működésének és kihasználásának konkrét leírása itt szándékosan nem szerepel, mert a gyártó / forgalmazó úgy véli, hogy a felhasználó a termék funkcióját és működését ismeri, mivel a törvény értelmében mindennapos termékről van szó. Amennyiben a felhasználó nem rendelkezik ezekkel az ismeretekkel vagy nem biztos bennük, kérjük, forduljon a Munkabiztonsági felügyelethez.**

## **MEGSEMMISÍTÉS**

A termék élettartamának lejártá után a keletkező hulladék megsemmisítése során az érvényes rendelkezésekkel összhangban kell eljárni. A termék fém és műanyag részekből áll, amelyek szétválogatás után külön újrahasznosíthatóak.

1. Szerelje ki a gép minden alkatrészét.

2. Az alkatrészeket válogassa szét anyaguk szerint (fém, gumi, műanyag, stb.)

A szétválogatott hulladékot adja le újrahasznosításra.

3. Elektromos hulladék (használt elektromos kéziszerszámok, villanymotorok, töltők, elektronika, akkumulátorok, elemek,...).

A hulladékra vonatkozó érvényes előírások szerint az elektromos hulladék veszélyes hulladék, amelynek megsemmisítése különleges eljárást igényel.

Az elektromos hulladékot tilos háztartási hulladék közé kidobni.

A készülék leadható elektromoshulladék-gyűjtő helyeken is. A gyűjtőhelyekről információt a városi képviselőten vagy az interneten találhat.

## FIGYELMEZTETÉS

Ha meghibásodás történik, a készüléket küldje el az eladó címére, a javítás a lehető legrövidebb időn belül megtörténik. A hiba rövid leírása meggyorsítja a hibakeresést és a javítást. Jótállási időn belül a készülékhez mellékelje a garancialevelet és a vásárlást igazoló iratot. A jótállási idő után is állunk rendelkezésére, és az esetleges javításokat kedvező áron elvégezzük.

Hogy megelőzze a gép sérülését szállításkor, biztonságosan csomagolja be, vagy használja az eredeti csomagolást. Szállítás közbeni károsodásért nem vállalunk felelősséget. A szállító cégnél történő reklamációnál lényeges a csomagolás minősége és a sérülés elleni biztosítás.

Megj.: A képek eltérhetnek a megvásárolt terméktől, ugyancsak eltérhet a tartozékok mennyisége és típusa. Ez a fejlesztés következménye és az ilyen változások nem befolyásolják a termék működőképességét.

## ALKATRÉSZEK

### A kompresszor alkatrészei

Szám	Leírás	db
1	Biztosító gyűrű	1
2	Légtartály	1
3	Fűvóka	1
4	Biztosító gyűrű	2
5	A ravasz csapja	1
6	Tű	1
7	Rugó	1
8	A festékáramlás szabályozócsavarja	1
9	A pisztoly háza	1
10	A tű tömitése	1
11	Tömités	2
12	Az edényke tömitése	1
13	Szívócső	1
14	Festéktartó edény	1
15	Kioldógomb	1

### A permetező pisztoly alkatrészei

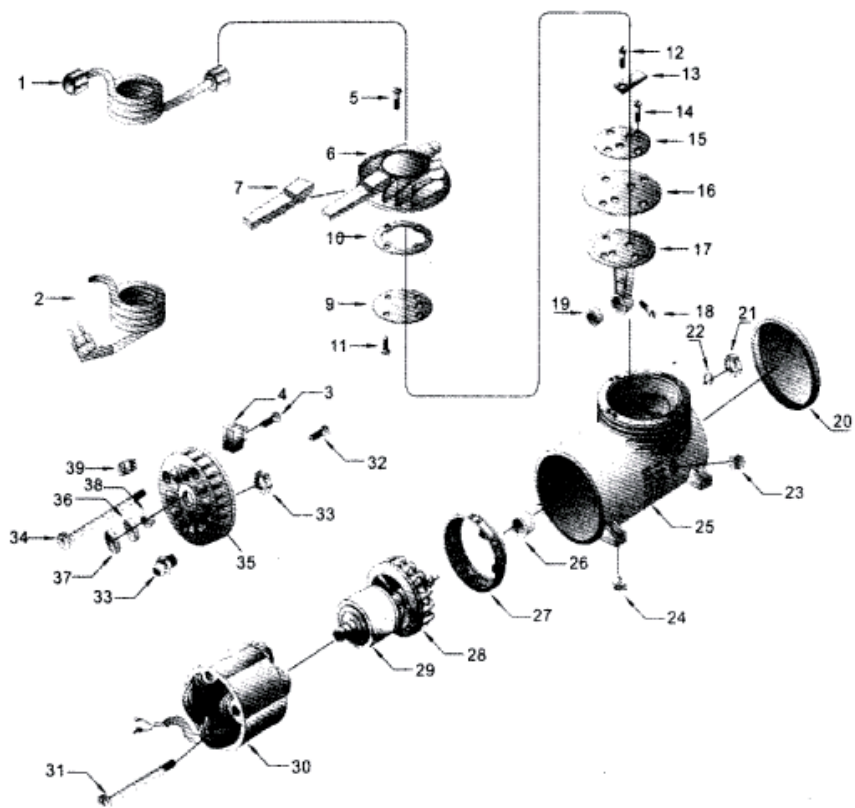
Szám	Leírás	db
1	Légtömítő összeállítás	1
2	Elektromos vezeték	1
3	Csavar	6
4	Kapocstábla szekrény	1
5	Csavar	1
6	Hengerborító	1
7	Fogantyú	1
8	Tömités	1
9	Homloklap	1
10	szelep	1

11	Csavar	1
12	Csavar	1
13	szelep	4
14	Csavar	1
15	Szívó lap	1
16	Membrán	4
17	Összekötő rúd	1
18	Csavar	1
19	Csapágycsatló	1
20	Előlap	1
21	Anyag	2
22	Összekötő	1
23	Dugasz	1
24	Gumi támasztó	4
25	Fő burkolat	1
26	Csapágycsatló	1
27	Bedugható gyűrű	1
28	Rotor összeállítás	1
29	Rotor lapátja	1
30	Sztátor összeállítás	1
31	Csavar	2
32	Csavar	1
33	Anyag összeállítás	1
34	Csavar	2
35	Hátlap	1
36	Tömítőelem	1
37	Tömítés borítója	1
38	Csapágycsatló	1
39	Hálózati kapcsoló	1

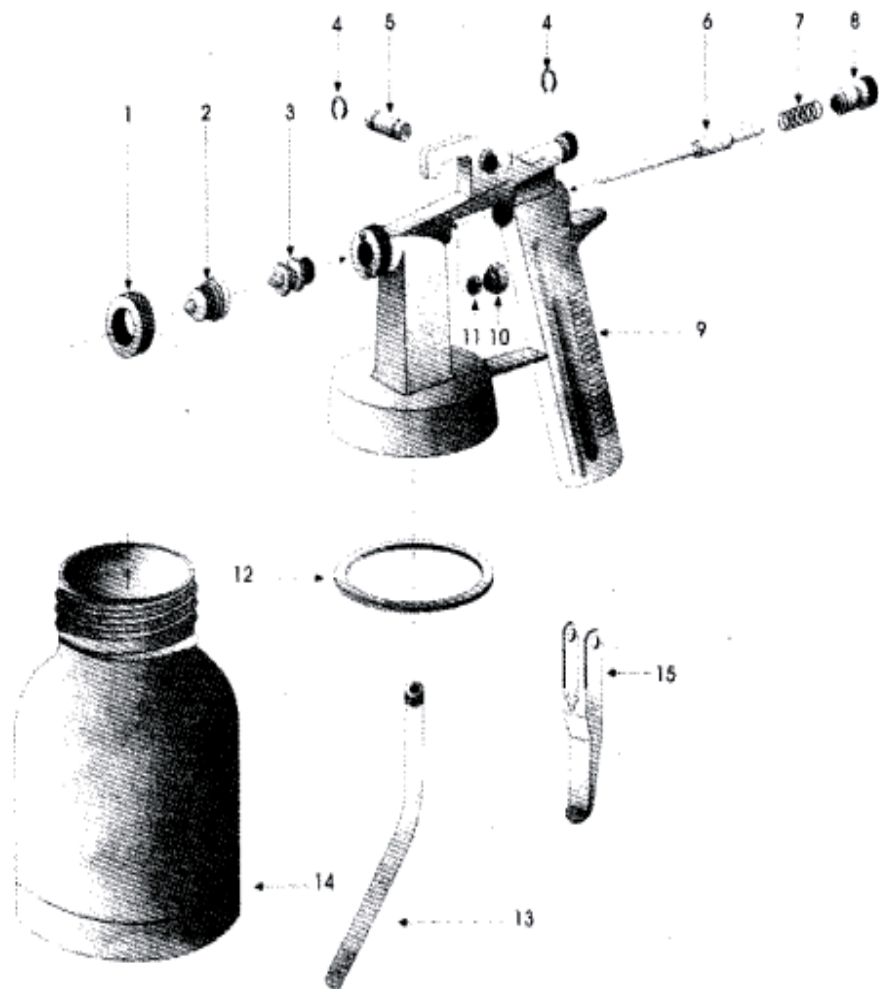


# ALKATRÉSZEK RAJZA

## A kompresszor alkatrészei



## A permetező pisztoly alkatrészei





# GARANCIALEVÉL

1. A KH Trading által forgalmazott termékekre az eladás napjától számítva 24 hónap garanciát nyújtunk a polgári törvénykönyv értelmében, vagy 12 hónapot a kereskedelmi törvénykönyv értelmében, a garancia-vállalás a kimutatott anyaghibákra és gyártási hibákra vonatkozik. Más, közvetlen vagy közvetett, személye- ket vagy anyagot érintő károkra vonatkozó igények kizárva.
2. A garanciavállalás nem vonatkozik szakszerűtlen szerelés vagy kezelés, túlterhelés, a használati útmutató előírásainak be nem tartása, nem megfelelő alkatrész vagy munkaeszköz használata, illetéktelen személy beavatkozása, szállítás során vagy mechanikus sérülések által bekövetkező károokra. Néhány terméknel vagy részeinél, mint pl. tartozék, motor, szigetelés és forrólevegős elemek, amelyek időszakos cserét igényelnek, a használat során elhasználódásra lehet számítani, ami már nem garancia tárgya.
3. A jótállási igény érvényesítésénél igazolni kell, hogy a terméket ott vásárolták, ahol a reklamációt benyújtják, és hogy a jótállási idő még nem járt le. E célból, a reklamáció mielőbbi elintézése érdekében azt javasoljuk, hogy nyújtsa be a garancialevelet, melyen szerepel a gyártás és a vásárlás ideje, a gyártási szám (sorozats- zám), az eladóhely pecsétje és az eladó aláírása, ill. az érvényes vásárlási bizonylatot.
4. A reklamációt azon az eladóhelyen érvényesítse, ahol a terméket vette, ill. szét nem szedett állapotban küldje javításra.
5. A jótállási idő meghosszabbodik a termék garanciális javításának idejével. A reklamált terméket javításra a hiba leírásával küldje, rendesen becsomagolva (legjobb az eredeti dobozban, amit erre a célra ajánlott megőrizni) és a mellékelt és kitöltött garancialevéllel vagy más bizonylattal, ami a reklamációs jogot alátámasztja.
6. A terméket szervizbe csak tiszta állapotban adja le. Ellenkező esetben higiéniai okokból nem fogadható el, vagy díjat kell számlázni a tisztításért.

## **KH TRADING, Kft.**

**Pf. 142**

**1506 Budapest**

**Nyitvatartási idő:**

**Hétfő - péntek: 8:00-17:00**

**Tel.:** 06/40/900-800

**Fax:** 06/1/99-999-77

(csak egy helyi hívás díját fizeti)

**INTERNET:** [www.uni-max.hu](http://www.uni-max.hu)

[ertekeletes@uni-max.hu](mailto:ertekeletes@uni-max.hu)

[sales@uni-max.hu](mailto:sales@uni-max.hu)

## **SZERVÍZ**

**Logistic centre Klecany (Klecany Logisztikai Központ)**

**Topolová 483**

**250 67 Klecany**

**Czech Republic**

**Reklamáció és szervíz:** Magyarországi vevőink számára egy reklamációs gyűjtőhelyet üzemeltetünk, hogy minél jobban megkönnyítsük a reklamációs folyamatot. Az árut postán vagy a Trans-o-flex gyűjtőszolgálat segítségével lehet elküldeni a következő címre.

A csomagon jól látható módon tüntesse fel: **"KH Trading begyűjtés"**

**Trans-o-flex Hungary Kft. logisztikai központ**

**Heltai Jenő utca 73**

**Gyál, 2360**

Bővebb információért forduljon a magyarországi callcentrum-hoz: [ertekeletes@uni-max.hu](mailto:ertekeletes@uni-max.hu)

06/40/900-800

Termék: <b>MINI-SZETT Festőkészlet</b>	
Típus: <b>AS06KC</b>	Sorozatszám (terméksorozat):
Gyártás dátuma:	A javítóműhely megjegyzései:
Eladás dátuma, pecsét, aláírás:	