

GARANCIALEVÉL

1. Az által forgalmazott termékekre, az eladás napjától számítva: a Polgári Törvénykönyv rendelkezései alapján 24 hónap; a Kereskedelmi Törvénykönyv rendelkezései alapján 12 hónap garanciát ad. A garancia az anyaghibákra és a gyártási hibákra vonatkozik. Az egyéb, közvetett vagy közvetlen károkozásokért és meghibásodásokért, személyi sérülésekért vagy anyagi károkért nem vállalunk felelősséget.
2. A garancia nem vonatkozik a szakszerűtlen szerelés vagy használat, a túlterhelés, a használati útmutató előírásainak be nem tartása, nem megfelelő alkatrész vagy szerszám használata, illetéktelen személy beavatkozása, vagy nem megfelelő szállítás, illetve mechanikus sérülések miatt bekövetkezett károkra. Bizonyos termékeknél és alkatrészeiknél (például tartozékok, motorok, szénkefék, tömítő elemek és fúvókák stb.) a felhasználás során bekövetkező elhasználódást természetes kopásként kell kezelni, ezért ezekre a garancia nem vonatkozik.
3. A jótállási igény érvényesítéséhez igazolni kell a termék megvásárlását, valamint a garanciára való jogosultságot (a garancia ideje még nem járhat le), a reklamációt a vásárlás helyén kell bejelenteni. E célból, a reklamáció mielőbbi elintézése érdekében azt javasoljuk, hogy nyújtsa be a garancialevelet, melyen szerepel a gyártás és a vásárlás ideje, a gyártási szám (sorozatszám), az eladó bélyegzője és aláírása, illetve mutassa be a vásárlási bizonylatot (számlát stb.).
4. A reklamációt annál az eladónál kell bejelenteni ahol a terméket megvásárolta. A terméket komplett és összeszerelt állapotban kell megküldeni.
5. A garanciaidő a garanciális javítás időtartamával automatikusan meghosszabbodik. A reklamált terméket a hiba részletes leírásával, szabályszerűen becsomagolva (lehetőleg az e célból megőrzött eredeti csomagolásban), a mellékelt és kitöltött garancialevéllel, illetve egyéb, a vásárlást igazoló bizonylattal (számlával stb.) együtt küldje meg javításra.
6. A terméket a szerviz csak tiszta állapotban veszi át. Amennyiben a termék szennyezett, akkor a szerviz az átvételt megtagadhatja, vagy a tisztítás költségeit kiszámlázhatja a gép tulajdonosának.

Tel.: 06/40/900-800

Nyitvatartási idő:

Hétfő - péntek: 8:00-17:00

INTERNET: www.uni-max.hu

ertekesites@uni-max.hu

uni-max@multicom.hu

SZERVÍZ unitechnic.cz s.r.o.
Reklamační a servisní oddělení
Areál bývalého cukrovaru
Hlavní 29 (hala č. 3 uni-max)
277 45 Úžice Czech Republic

Reklamáció és szerviz: Magyarországi vevőink számára egy reklamációs gyűjtőhelyet üzemeltetünk, hogy minél jobban megkönnyítsük a reklamációs folyamatot. Az árut postán vagy a Trans-o-flex gyűjtőszolgálat segítségével lehet elküldeni a következő címre.

A csomagon jól látható módon tüntesse fel: Trans-o-flex Hungary Kft.

Európa str. 12 (BILK intermodal logistics center, L1 building)
H-1239 Budapest

| | |
|--|--------------------------------------|
| Termék: PNEUMATIKUS SZERSZÁMKÉSZLET 43 RÉSZES | |
| Típus: AT – 002 | Gyártási szám (sorozatszám): |
| Gyártás időpontja: | Eladás időpontja, bélyegző, aláírás: |
| Javítási bejegyzések: | |

www.uni-max.com

HASZNÁLATI ÚTMUTATÓ AZ EREDETI HASZNÁLATI ÚTMUTATÓ FORDÍTÁSA

PNEUMATIKUS SZERSZÁMKÉSZLET 43 részes



AT – 002

Tisztelt vásárló! Köszönjük, hogy megvásárolta az uni-max cég termékét!
Cégünk kész Önnek szolgáltatait felajánlani – a termék megvétele előtt, közben és után. Ha valamilyen kérdése, javaslata vagy ajánlata van, lépjen kapcsolatba üzletünkkel. Igyekszünk javaslatát mérlegelni és reagálni rá a lehetőségeink keretén belül.

A berendezés első használata ezen útmutató szerint jogi lépés, amellyel a felhasználó szabad akaratából megerősíti, hogy ezen útmutatót alaposan áttanulmányozta, teljesen megértette és megismerkedett minden kockázattal.

FIGYELEM! Ne kísérelje meg a berendezést működésbe hozni (ill. használni), amíg nem ismerkedett meg a teljes használati útmutatóval. Őrizze meg az útmutatót, később is szüksége lehet rá.

Különös figyelmet fordítson a munkavédelmi utasításokra. A munkavédelmi utasítások figyelmen kívül hagyása vagy azok nem megfelelő végrehajtása, a gépkezelő vagy egyéb személyek sérüléséhez, gép- és munkadarab sérüléshez, valamint anyagi károkhoz vezethet.

A gépen található figyelmeztető címkék utasításait feltétlenül tartsa be. Ezeket a címkéket ne szedje le és ügyeljen azok épségére is.

Az esetleges kommunikáció megkönnyítéséhez írja ide a számla vagy vásárlási bizonylat számát.

LEÍRÁS

A készlet tartalma:

1. Ütvecsavarozó, 1/2", 310 Nm (önálló szerszám rend. száma: 40039), 4 meghúzási nyomaték fokozat

Csavarok és anyák meghúzásához, kerékcserékhez stb. használható ütvecsavarozó. Jobbos és balos forgásirány, 4 meghúzási nyomaték fokozat.

Tartozékok:

- 10 db dugókulcs: 9, 10, 11, 13, 14, 17, 19, 22, 24 és 27 mm
- hosszabbító toldalék: 1/2"-os négyszög.

2. Excenteres csiszoló, 150 mm (önálló szerszám + tányér rend. száma: 40026 + 40102)

A csiszoló kényelmesen működtethető, csendes futású, nem terheli meg a kezét. Profi és ezermester munkákhoz.

A csiszoló fordulatszáma fokozatmentesen változtatható meg, forgás/forgás+rezgés kapcsoló.

A csiszoló 150 mm-es tányérjára öntapadó csiszolótárcsákat lehet rögzíteni.

Tartozékok:

150 mm átmérőjű menesztő tányér (rend. száma: 40102)

6-lapú kulcs

Rendelhető öntapadó csiszolótárcsák (nem tartozékok).

Szemcseméret Rend. szám

40 60605104

60 60605106

80 60605108

100 606051110

120 606051112

150 22004

180 22005

3. Vésőkalapács

- Karosszéria munkákhoz, szegecsfejek eltávolításához, ponthegeesztett lemezek szétnyitásához.
- Szerszámbeefogó hengeres szárú szerszámokhoz.

Tartozékok:

- 4 db hengeres szárú véső
- rugó (rend. száma: 41496)

FELJEGYZÉSEK A JAVÍTÁSOKRÓL ÉS KARBANTARTÁSOKRÓL

| DÁTUM | FELJEGYZÉS AZ ELVÉGZETT JAVÍTÁSRÓL ÉS KARBANTARTÁSRÓL | SZERVIZ |
|-------|---|---------|
| | | |
| | | |
| | | |
| | | |
| | | |
| | | |
| | | |
| | | |
| | | |
| | | |
| | | |
| | | |
| | | |
| | | |
| | | |
| | | |
| | | |
| | | |
| | | |
| | | |
| | | |

4. Egyenes csiszoló

Csendes futású, kényelmesen működtethető egyenes csiszoló, fokozatmentes fordulatszám szabályozással. A magas fordulatszámnak köszönhetően különböző csiszolási munkákhoz használható. A készletben különböző alakú csiszolószerszámok is találhatóak.

Tartozékok:

- 10 darab csiszolószerszám
- Ø 3 és 6 mm-es befogópatron
- 14-es és 19-es villáskulcs

5. Pneumatikus fúrógép (jobbos/balos forgásirány)

Kényelmesen használható fúrógép. Fém és fa munkadarabok fúrásához használható (10 mm-es átmérőig). Kulcsos tokmány, forgásirány kapcsoló (jobbos/balos forgásirány). Csendes futású, a levegőt a fogantyú alján fújja ki. Forgásirány váltás.

Tartozékok:

- tokmánykulcs
- 2 db csavarozó bit (lapos)
- 2 db csavarozó bit (kereszt)

6. Műanyag szerszámkoffer

7. Olajozó

8. 1 db G¹/₄"-os AG csatlakozó

Ajánlás: a készlethez javasolunk megvásárolni 4 darab 1/4"-os gyorscsatlakozót és teflonszalagot (a menetek tömítéséhez).

MŰSZAKI ADATOK

| | |
|--|---------------------|
| Közös műszaki adatok | |
| A készülékek csatlakozó menete..... | 1/4" |
| Max. üzemi nyomás | 6,3 bar |
| Ütvecsavarozó, 1/2" 40039 | |
| Levegő szükséglet..... | 320 – 530 l/perc |
| Üresjárat fordulatszám..... | 8000 1/perc |
| Max. meghúzási nyomaték..... | 310 Nm |
| Menesztő négyszög..... | 1/2" |
| Excenteres csiszoló (40026) | |
| Levegő fogyasztás..... | 340 l/perc |
| Üresjárat fordulatszám..... | 5000 – 10000 1/perc |
| Tárcsa átmérő | 150 mm |
| Vésőkalapács (KH-190KIT 40065) | |
| Levegő fogyasztás..... | 350 l/perc |
| Ütések száma..... | 3000 1/perc |
| Szerszám befogás: csak hengeres szárú szerszámokhoz. | |
| Egyenes csiszoló (40032) | |
| Levegő fogyasztás..... | 350 l/perc |
| Üresjárat fordulatszám..... | 22000 1/perc |
| Ütvefúró (40022) | |
| Levegő fogyasztás..... | 440 l/perc |
| Üresjárat fordulatszám..... | 2000 1/perc |
| Fúrható átmérő (acélba)..... | 10 mm |
| Tokmány | 10 mm |

A szöveg, az ábrák és az adatok a nyomtatás idején érvényesek. Termékeink állandó fejlesztése miatt a műszaki adatok előzetes bejelentés nélkül is megváltozhatnak.

BIZTONSÁGI INTÉZKEDÉSEK

Az útmutatóban használt jelölések:



Figyelem!

Sérülésveszélyre vagy anyagi kár kockázatára hívja fel a figyelmet.



Behúzás veszélye!

A gép forgó alkatrészei elkapathatják és behúzhatják a ruháját vagy a testrészeit!



Figyelmeztetés!

Sérülésveszély!



Megjegyzés

Kiegészítő információk.



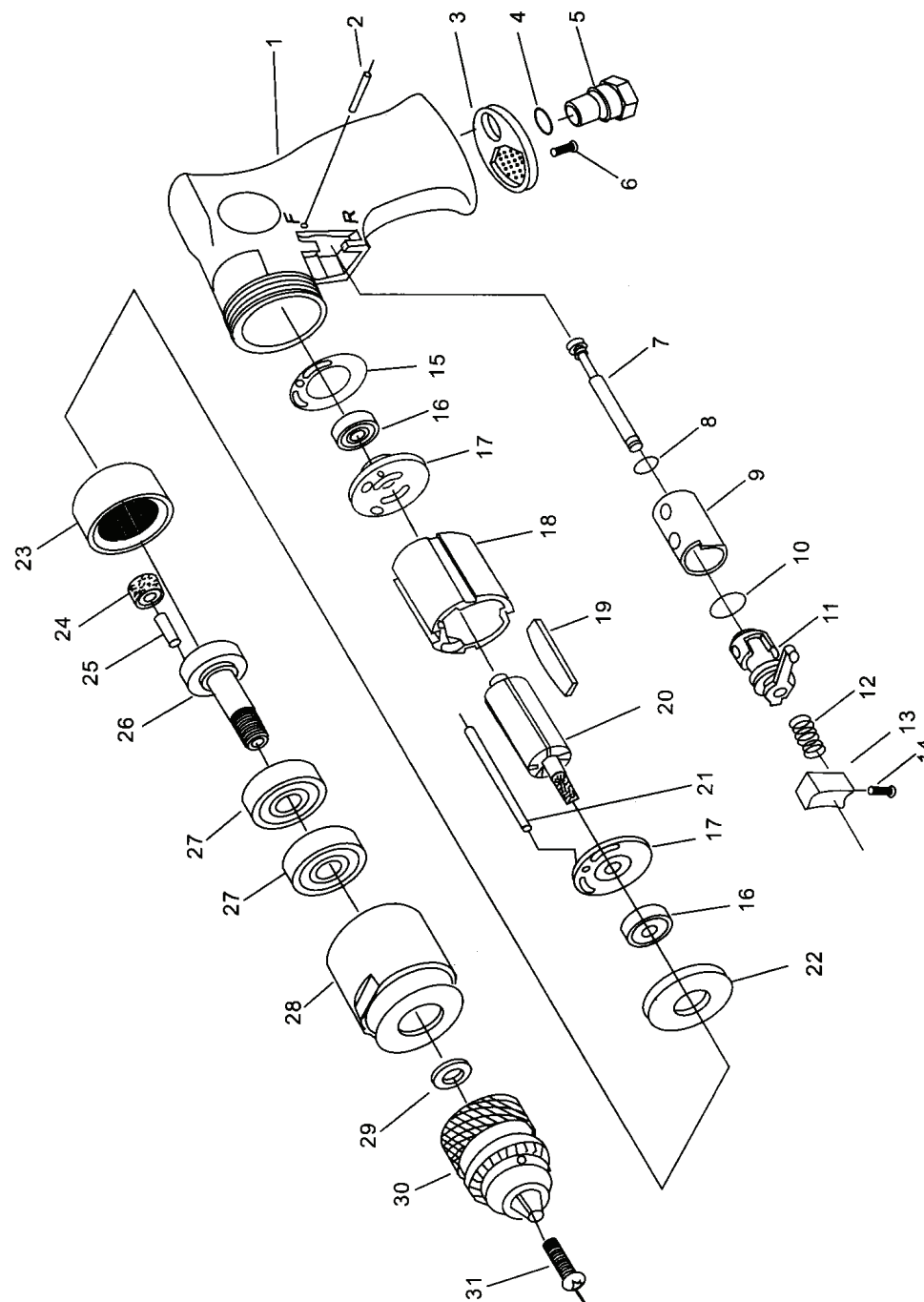
Személyi védőfelszerelések használata kötelező.



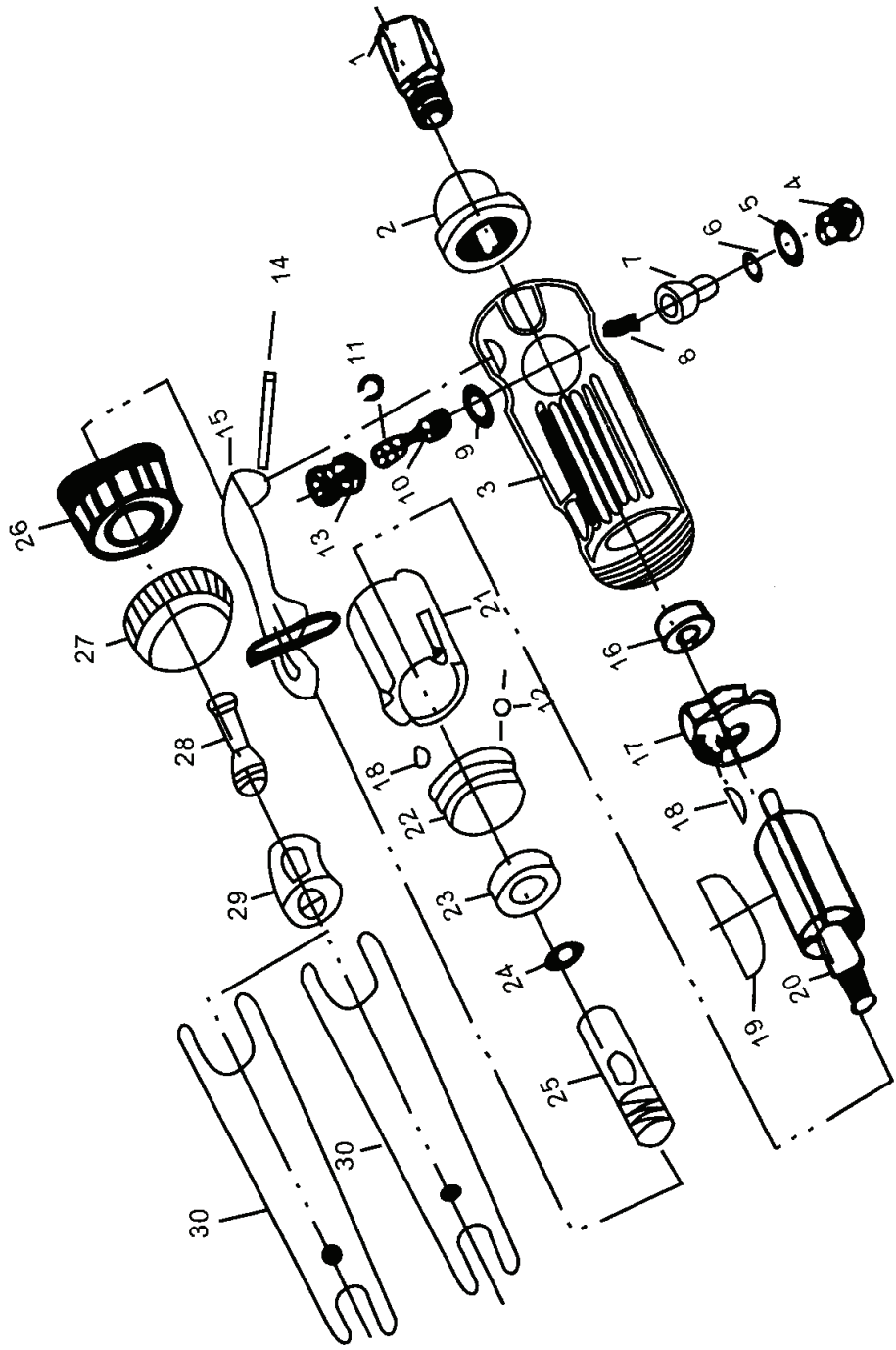
Általános utasítások

- Ismerkedjen meg a berendezéssel, annak a tartozékaival, a kezelésével és működtetésével, valamint a helytelen használatából eredő lehetséges kockázatokkal.
- Gondoskodjon arról, hogy a készülék minden felhasználója alaposan megismerkedjen a készülék kezelésével és működtetésével, valamint a helytelen használatából eredő lehetséges kockázatokkal.
- A gépen található figyelmeztető címkék utasításait be kell tartani. Ezeket a címkéket ne szedje le, és ügyeljen azok épségére is. A címkék sérülése vagy olvashatatlansága esetén rendeljen új címkét a gép szállítójától.
- Tartson rendet a munkahelyen.
- Ne dolgozzon szűk vagy rosszul megvilágított munkahelyen. Ellenőrizze le a padló megfelelő stabilitását valamint a munkahelyhez való jó hozzáférhetőséget.
- A szerszámokat tartsa karban és tiszta állapotban.
- A fogantyúkat és a működtető elemeket tartsa tisztán, száraz állapotban, azokon olaj- vagy zsírfoltok nem lehetnek.
- Ne engedje, hogy a berendezéshez állatok, gyerekek és illetéktelen személyek férjenek hozzá.
- Ne dugja a lábát vagy kezét a munkatérbe.
- A bekapcsolt és működésben lévő berendezést felügyelet nélkül hagyni tilos.
- A berendezést ne használja a rendeltetésétől eltérő célokra.
- A munka során használjon munkavédelmi eszközöket (pl. védőszemüveget, fülvédőt, védőmaszkot, biztonsági lábbelit, stb.).
- A berendezés közelében ne nyújtózkodjon, a munkához mindkét kezét használja.
- Ne dolgozzon a géppel, amennyiben alkohol vagy kábítószer hatása alatt áll.
- Ha szédül, beteg vagy rosszul van, akkor ne dolgozzon a géppel.
- A berendezésen bármilyen változtatást vagy átalakítást végrehajtani tilos. NE HASZNÁLJA a gépet, ha azon görbülést, repedést vagy más sérülést észlel.
- A berendezésen működés közben karbantartást végrehajtani tilos.
- Ha bármilyen szokatlan hangot hall vagy szokatlan jelenséget észlel, akkor azonnal szakítsa félbe a munkát.
- A kulcsokat és csavarhúzókat a gépből mindig távolítsa el.
- A gép használatba vétele előtt ellenőrizze le a csavarok és anyák meghúzását.
- Gondoskodjon a gép megfelelő karbantartásáról. Használat előtt ellenőrizze le a gép sérülésmentességét.
- Javításhoz és karbantartáshoz csak eredeti pótalkatrészeket használjon.
- A gyártó által nem engedélyezett és javasolt készülékek vagy tartozékok használata balesetet okozhat.
- Mindig az adott munkának megfelelő készülékeket és szerszámokat használjon. Ne terhelje túl a gépet és tartozékait, illetve ne használja olyan munkákhoz, amelyek nagyobb teljesítményű berendezést igényelnek.

5. Pneumatikus fűrőgép (jobbos/balos forgásirány)



4. Egyenes csiszoló



- Ne terhelje túl a berendezést. A munkát úgy tervezze meg, hogy a gép túlterhelés nélkül, optimális megmunkálási sebességgel működhessen.
- A berendezést óvja a túl magas hőmérséklettől és a közvetlen napsütéstől.
- A készülék nem alkalmas víz alatti vagy nedves környezetben végzett munkákhoz.

Finommechanika

- A készüléket satuba fogni tilos.
- A készüléket óvja az ütésektől és a leeséstől. A munka befejezése után a készüléket tegye vissza a dobozába.

Komplettség

- Ne használja a berendezést, amennyiben az a jelen útmutató szerint nem lett teljesen összeszerelve.

Sűrített levegő

- A tömlőbe befogott csatlakozókat megfelelő méretű csőbilinccsel kell rögzíteni. Csőbilincs nélkül a tömlőbe sűrített levegőt engedni tilos.
- A szerszám bemenetén megfelelő nyomású és száraz sűrített levegőt kell biztosítani. A nagyobb nyomástól a szerszám gyorsabban elhasználódik, csökken az élettartama és sérülést okozhat.
- A sűrített levegő csatlakozások mérete feleljen meg az előírásoknak.
- Különös figyelmet kell fordítani a sűrített levegőben található víznek, amely a szerszám károsodását okozhatja. A készüléken található kondenzvíz szelepet naponta le kell engedni, illetve a tömlőkből az esetlegesen lerakódott nedvességet ki kell fújatni.
- A gépet óvja a szennyeződésektől, ügyeljen arra, hogy szennyeződések ne kerülhessenek a gépbe. Ügyeljen a bemeneti és a kimeneti furatok és csatlakozók tisztaságára. Ha a gépet nem használja, akkor a levegő bemenetet dugózza le.

Kéziszerszámok

- Sohase tegye le a kéziszerszámot, mielőtt a betétszerszám teljesen leállna.
- A kéziszerszámot úgy helyezze le, hogy ne a betétszerszámnál legyen megtámasztva.
- A kéziszerszámot satuba fogni tilos.
- A megmunkálendő munkadarabot jól fogja be, és kilátás során is legyen óvatos.

Forgó szerszámok

- Munka közben viseljen megfelelő ruházatot (pl. ne viseljen laza ruhát, nyakkendőt vagy ékszereket, ha hosszú a haja, akkor használjon hajhálót, védje a lábát és ne hordjon régi és kopott talpú cipőt. Az ingujjait gombolja be vagy hajtsa fel. A szabadon lógó ruhát vagy haját a forgó alkatrészek feltekerhetik).
- Ne távolítsa el a védőburkolatokat és gondoskodjon a kezelőszemélyzet maximális védelméről.
- Munka közben óvakodjék a mozgó alkatrészekről. Ne nyúljon a forgó alkatrészekhez.

Megmunkálás

- A munkadarabot rögzítse az asztalhoz vagy fogja satuba. Megmunkálás közben ne próbálja a kezével tartani a munkadarabot. Mindkét kezével fogja a készülék fogantyúját.
- A működő gépnél ne nyújtózkodjon és ne nyúljon a munkatérbe. Álljon biztonságosan és stabilan mindkét lábán. Készüljön fel az esetleges gép-visszarúgásokra is.
- A szerszámokat tartsa tisztán és élezett állapotban.
- Tartsa be a karbantartási előírásokat, valamint a szerszámcsereve vonatkozó utasításokat.
- A munkadarab előtolására használja a gombokat.
- Győződjön meg arról, hogy a munkadarab megfelel-e a gép műszaki paramétereinek, továbbá a munkadarab megbízható módon fogja be.
- A munkadarab kivételekor legyen nagyon óvatos.

Fúrás

- A fúrándó munkadarabot rögzítse a fúrógép asztalához (elfordulás elleni védelem).
- A fúrógép elindítása előtt győződjön meg arról, hogy a fordulatszám és a forgásirány megfelel-e a befogott szerszámnak.

⚠ Ütvecsavarozó, vésőkalapács

- A készülék használata során viseljen védőszemüveget és védőkesztyűt.
- Munka közben csak olyan személy tartózkodhat a készülék közelében, aki szintén viseli az előírt munkavédelmi eszközöket.
- A gépet ne fordítsa önmaga vagy más személyek felé!

⚠ Csiszolás

- A csiszolótárcsát szabályszerűen rögzítse a menesztő tányéron.
- A csiszoló tárcsát csak fokozatosan és kis erővel szabad a munkadarabra nyomni, ellenkező esetben a tárcsa lefékeződik, illetve akár szét is robbanhat.
- Lehelyezéskor a gépet nem szabad a tárcsánál megtámasztani.
- Ne nyomja nagy erővel a tárcsát a munkadarab felületéhez, mert a fordulatszám és a teljesítmény csökkeni fog.
- A tömlő csatlakoztatása idején a működtető kapcsolót nyomni tilos.
- Ne használjon olyan tárcsákat, amelyeknek a műszaki adatai nem felelnek meg az előírásoknak.

Erőtároló berendezések

- A pneumatikus vagy hidraulikus berendezéseken a karbantartások megkezdése előtt csökkentesse a nyomást biztonságos értékre (atmoszferikus nyomás).
- Ha a berendezésben erőtároló elem (pl. összenyomott spirálrugó) van, akkor az erőtároló elemet szétszerelés előtt alapállapotba kell állítani (megfelelő készülék vagy szerszám segítségével).

SZERELÉS

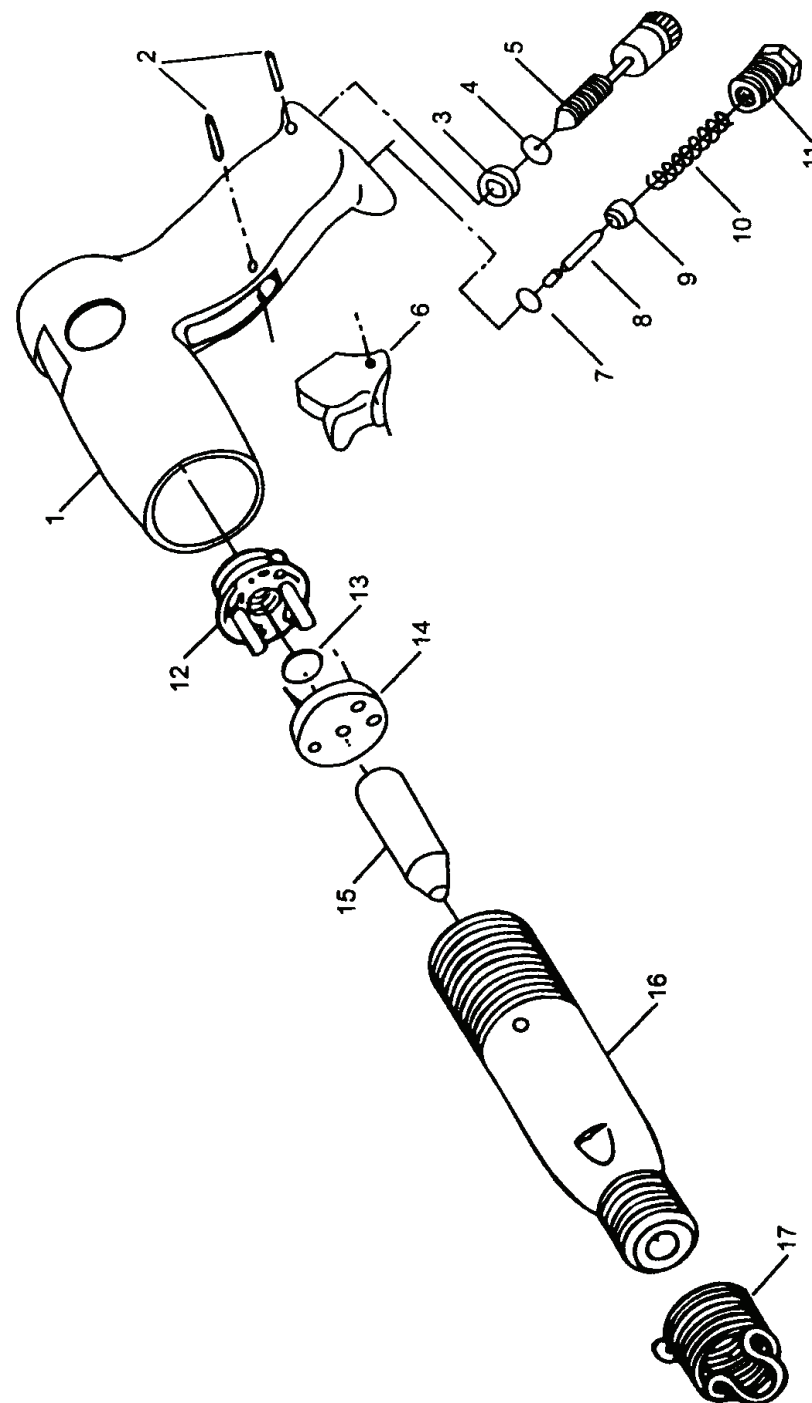
A készletben található minden gépre érvényes.

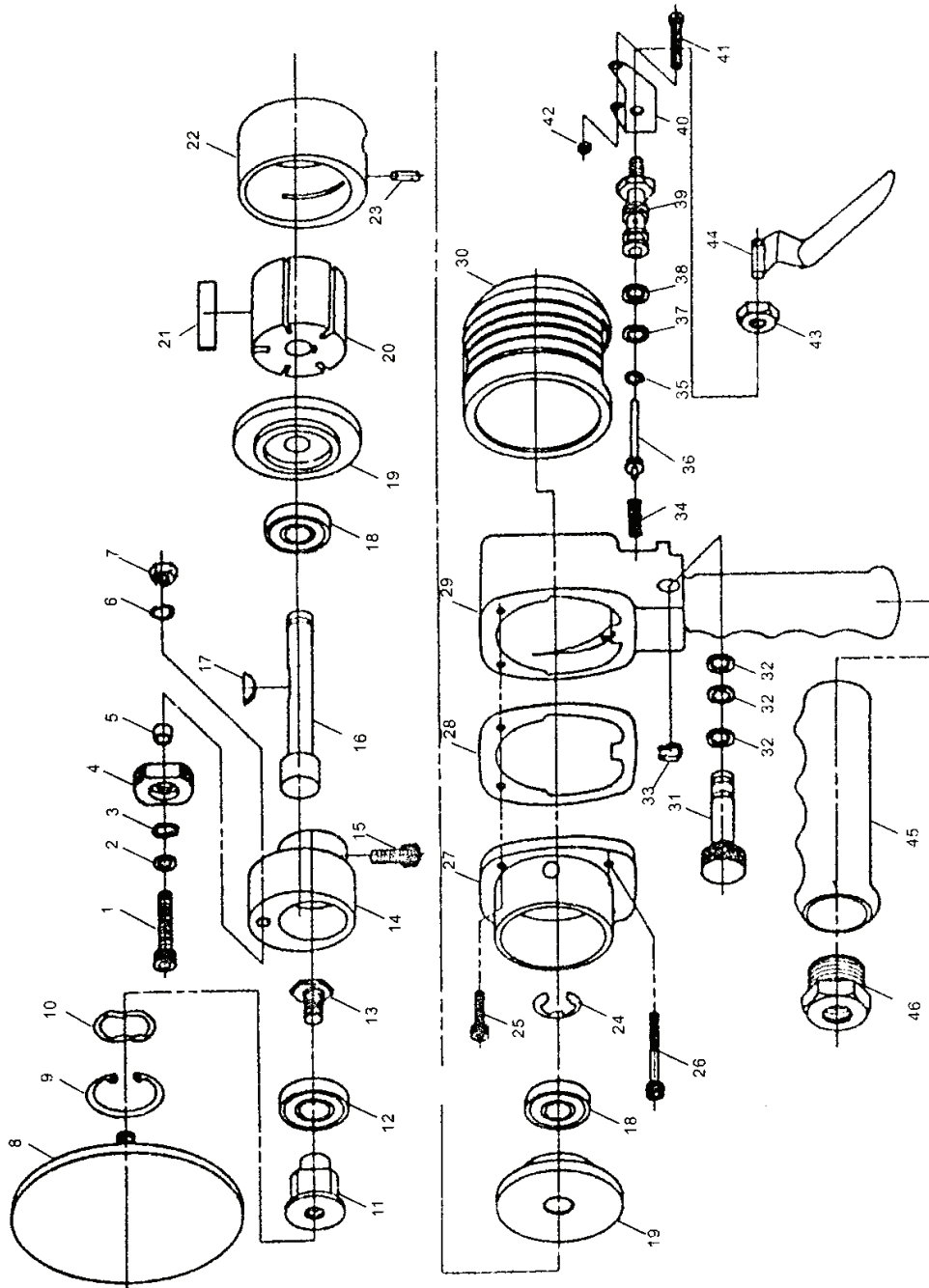
- A csomagolás kidobása előtt ellenőrizze le, hogy abban nem maradt-e valamilyen alkatrész. Ha igen, akkor keresse meg az adott alkatrészt az összeállítási rajzon vagy az alkatrészlistán és szerelje fel a helyére.
- A gépeket a munka megkezdése előtt pneumatikus olajjal kenje meg, cseppentsen néhány csepp olajat a levegő bemenetbe.
- A gép bemenetébe csavarozza be a gyorscsatlakozó ellendarabot.
- A menetet teflonszalaggal tömítse.

ITT NE HASZNÁLJON
GYORSCSATLAKOZÓT



3. Vésőkalapács





HASZNÁLAT

Ütvecsavarozó 1/2"

- A gépet terhelés nélkül ne futtassa üresjárásban.
- A menesztő mérete 1/2"-os négyszög.
- A meghúzási nyomaték a bemeneti csatlakozónál található gombbal 4 fokozatban állítható be.
- A forgásirányt a működtető kapcsoló mellett található kapcsolóval lehet beállítani.
- A gépet tartsa erősen a kezében munka közben.
- Amennyiben meghúzáskor (lazításkor) jellemző fémes ütőhangot hall, akkor ez azt jelzi, hogy a készülék elérte a maximális meghúzási (lazítási) nyomatékot. Ilyen esetben a csavar vagy anya meghúzásához (kicsavarozásához) esetleg nagyobb nyomatékot kell használni (állítson be magasabb fokozatot).

Rendszeresen ellenőrizze le a készüléket, azon a működést befolyásoló sérülés vagy repedés, illetve tömítetlenség nem lehet.

Excenteres csiszoló, 150 mm

- A menesztő tányért a rögzített csiszolótárcsával együtt csavarozza a gép tengelyére.
- Kapcsolja be a gépet és várja meg a fordulatszám felfutását.
- A karral fokozatmentesen szabályozhatja a fordulatszámot.
- A gépet ne nyomja nagy erővel a munkadarabra, a gép saját súlya elegendő a csiszoláshoz.
- A csiszolótárcsát előre-hátra mozgassa a felületen.
- A csiszolás befejezése után a gépet emelje fel, majd kapcsolja ki.
- A csiszolást durvább szemcseméretű tárcsával kezdje.
- Majd fokozatosan csökkentse a használt csiszolótárcsa szemcseméretét.
- A csiszolást folytassa a kívánt eredmény eléréséig.

Vésőkalapács

- A szárszám-befogó rugót csavarozza a gép menetes végére.
- Hajtsa fel a befogó rugó végét.
- Dugja be a használni kívánt vésőszerszámot és engedje le a rugó végét.
- Állítsa be a kívánt ütőszámot a levegő bemenet mellett található fekete, recés fejű csavarral.
- A szárszámot nyomja neki a vésni kívánt felületnek.
- A vésőkalapácsot fogja erősen munka közben.
- Ha szükséges, akkor a vésőt tárgyat rögzítse, vagy fogja be satuba.

Egyenes csiszoló

- A hengeres szárú szárszámot dugja a befogó patronba, majd a rögzítő anyát húzza meg (14-es vagy 19-es kulccsal).
- Ezzel a gép használatra kész.
- A gépbe 3 vagy 6 mm-es szárákhoz használható befogópatron szerelhető be.
- Csere esetén a patronot csavarozza ki, majd csavarozza be a másik befogópatron.
- A csiszoló szárszámokat ne nyomja nagy erővel a felületnek, mert csökkenni fog a fordulatszám és nem lesz gyorsabb a csiszolás.
- Kapcsolja be a gépet és várja meg a fordulatszám felfutását, majd a szárszámot érintse a felülethez.
- A szárszámot ide-oda mozgassa a felületen.
- A csiszolás befejezése után a gépet emelje fel, majd kapcsolja ki.

Pneumatikus fűrőgép (jobbos/balos forgásirány)

- A tokmányba dugjon be egy fűrőt.
- A mellékelt kulccsal a fűrőt fogja be.
- Állítsa be a forgásirányt.
- A működtető kapcsoló benyomásával kapcsolja be a gépet.
- A fűrőgépet erősen fogja a kezében. Átmenő furat esetén az anyag átszakadása előtt csökkentse a gép nyomását. Az anyag hirtelen átszakadása a fűrőgép leblokkolását is okozhatja.
- Amennyiben a szükséges, akkor a fűrőshöz használjon kenőolajat.

KARBANTARTÁS

A készletben található minden gépre érvényes

- A szerszámokat és a gépet tartsa tisztán. A berendezés mechanizmusába kerülő szennyeződések a berendezés károsodását okozhatják.
- A tisztításhoz ne használjon agresszív tisztítószereket és oldószereket.
- A műanyag részeket mosogatószeres vízbe mártott ruhával törölje meg.
- A fém felületeket petróleumba mártott ruhával törölje meg.
- A nem használt berendezést lekonzerválva, száraz helyen tárolja, ahol nem fog rozsdásodni.

A készletben található minden gépre érvényes kenési előírások

- A gépeket a munka megkezdése előtt pneumatikus olajjal kenje meg, cseppentsen néhány csepp olajat a levegő bemenetbe.
- A pneumatikus szerszámokat a megfelelő és megbízható működés érdekében a sűrített levegőbe adagolt olajjal kell kenni. Erre a célra kínáljuk a 40060 cikkszámú megrendelhető kenőolajunkat. Ideális megoldásként lehet előkészítő egységünket (a menet méreteitől függően: 41532, 41533, 41079, 41087 cikkszámú rendelhető meg), amely egyben nyomásszabályzó, vízleválasztó és olajozó készülék is. Egy másik megoldáshoz 41354 cikkszámú lehet rendelni olyan közdarabot, amelyet a kompresszor (légtartály) és a szerszám közé kell beépíteni a sűrített levegő rendszerbe. Ha nem kívánja alkalmazni a fenti megoldásokat, akkor ne felejtse el minden használat előtt pár csepp olajjal megolajozni a szerszámot a csavarzatnál.
- A súrlódó és csúszó felületeket a használatától függően rendszeresen kenje meg megfelelő kenőanyaggal.

TÁROLÁS

- A szerszámkészletet száraz, az időjárás hatásaitól védett és zárt helyen tárolja.
- A készletet ne tárolja vegyi anyagok közelében, vagy agresszív levegőjű helyen (korróziót okozhat).

MEGSEMMISÍTÉS

A termék élettartamának a lejáratát követően, a keletkező hulladék megsemmisítése során, az érvényes rendelkezésekkel összhangban kell eljárni. A termék fém és műanyag részekből áll, amelyek szétválogatás után újra feldolgozhatók.

1. A berendezést alkatrészeire bontva szerelje szét.
2. Az alkatrészeket az anyagaik szerint válogassa szét (fém, gumi, műanyag, stb.) és adja le kijelölt gyűjtőhelyeken az újrahasznosításhoz.

FIGYELMEZTETÉS!

Ha meghibásodás történik, a készüléket küldje el az eladó címére, a javítás a lehető legrövidebb időn belül megtörténik. A hiba rövid leírása meggyorsítja a hiba beazonosítását és a javítást. A jótállási időn belül a berendezéshez csatolja a garancialevelet és a vásárlási bizonylatot is.

A készülék védelme érdekében, a szállítás előtt a készüléket csomagolja be (lehetőleg az eredeti csomagolásába).

A jótállási idő után is állunk rendelkezésére, és az esetleges javításokat kedvező áron elvégezzük.

Megjegyzés: a képek eltérhetnek a megvásárolt terméktől, ugyancsak eltérhet a tartozékok mennyisége és típusa is. Ez a fejlesztés következménye és az ilyen változások nem befolyásolják a termék működőképességét.

A GÉP ROBBANTOTT ÁBRÁJA

1. Ütvecsavarozó 1/2"

