

GARANCIALEVÉL

1. Az UNI-MAX által forgalmazott termékekre, az eladás napjától számítva: a Polgári Törvénykönyv rendelkezései alapján 24 hónap; a Kereskedelmi Törvénykönyv rendelkezései alapján 12 hónap garanciát ad. A garancia az anyaghibákra és a gyártási hibákra vonatkozik. Az egyéb, közvetett vagy közvetlen károkozásokról és meghibásodásokról, személyi sérülésekről vagy anyagi károkokért nem vállalunk felelősséget.
2. A garancia nem vonatkozik a szakszerűtlen szerelés vagy használat, a túlterhelés, a használati útmutató előírásainak be nem tartása, nem megfelelő alkatrész vagy szerszám használata, illetéktelen személy beavatkozása, vagy nem megfelelő szállítás, illetve mechanikus sérülések miatt bekövetkezett károkra. Bizonyos termékeknél és alkatrészeiknél (például tartozékok, motorok, szénkefék, tömítő elemek és fűvókák stb.) a felhasználás során bekövetkező elhasználódást természetes kopásként kell kezelni, ezért ezekre a garancia nem vonatkozik.
3. A jótállási igény érvényesítéséhez igazolni kell a termék megvásárlását, valamint a garanciára való jogosultságot (a garancia ideje még nem járhat le), a reklamációt a vásárlás helyén kell bejelenteni. E célból, a reklamáció mielőbbi elintézése érdekében azt javasoljuk, hogy nyújtsa be a garancialevelet, melyen szerepel a gyártás és a vásárlás ideje, a gyártási szám (sorozatszám), az eladó bélyegzője és aláírása, illetve mutassa be a vásárlási bizonylatot (számlát stb.).
4. A reklamációt annál az eladónál kell bejelenteni ahol a terméket megvásárolta. A terméket komplett és összeszerelt állapotban kell megküldeni.
5. A garanciaidő a garanciális javítás időtartamával automatikusan meghosszabbodik. A reklamált terméket a hiba részletes leírásával, szabályszerűen becsomagolva (lehetőleg az e célból megőrzött eredeti csomagolásban), a mellékelt és kitöltött garancialevéllel, illetve egyéb, a vásárlást igazoló bizonylattal (számlával stb.) együtt küldje meg javításra.
6. A terméket a szerviz csak tiszta állapotban veszi át. Amennyiben a termék szennyezett, akkor a szerviz az átvételt megtagadhatja, vagy a tisztítás költségeit kiszámlázhatja a gép tulajdonosának.

KH TRADING, Kft.

Pf. 142
1506 Budapest

Tel.: 06/40/900-800 Fax: 06/1/99-999-77
(csak egy helyi hívás díját fizeti)

Nyitvatartási idő:
Hétfő - péntek: 8:00-17:00

INTERNET: www.uni-max.hu
ertekesites@uni-max.hu
sales@uni-max.hu

SZERVIZ
UNI-MAX
Hlavni 29
277 45 Úžice
Czech Republic

Reklamáció és szerviz: Magyarországi vevőink számára egy reklamációs gyűjtőhelyet üzemeltetünk, hogy minél jobban megkönnyítsük a reklamációs folyamatot. Az árut postán vagy a Trans-o-flex gyűjtőszolgálat segítségével lehet elküldeni a következő címre.

A csomagon jól látható módon tüntesse fel:

„KH Trading begyűjtés“
Trans-o-flex Hungary Kft. logisztikai központ
Heltai Jenő utca 73
Gyál, 2360

Bővebb információért forduljon a magyarországi callcenter-hoz: ertekesites@uni-max.hu
06/40/900-800

Termék: SZÁRAS KÖSZÖRŰ ÉS KIVÁGÓ GÉP	
Típus: AT-012K	Gyártási szám (sorozatszám):
Gyártás időpontja:	Eladás időpontja, bélyegző, aláírás:
Javítási bejegyzések:	

www.uni-max.com

HASZNÁLATI ÚTMUTATÓ

SZÁRAS KÖSZÖRŰ ÉS KIVÁGÓ GÉP



AT-012K

Tisztelt vásárló, köszönjük, hogy az UNI-MAX cég termékét választotta. Cégünk kész Önnek szolgálatait felajánlani – a termék megvétele előtt, közben és után. Ha valamilyen kérdése, javaslata vagy ajánlata van, lépjen kapcsolatba üzletünkkel. Igyekszünk javaslatát mérlegelni és reagálni rá a lehetőségeink keretén belül.

A berendezés első használata ezen útmutató szerint jogi lépés, amellyel a felhasználó szabad akaratából megerősíti, hogy ezen útmutatót alaposan áttanulmányozta, teljesen megértette és megismerkedett minden kockázattal.

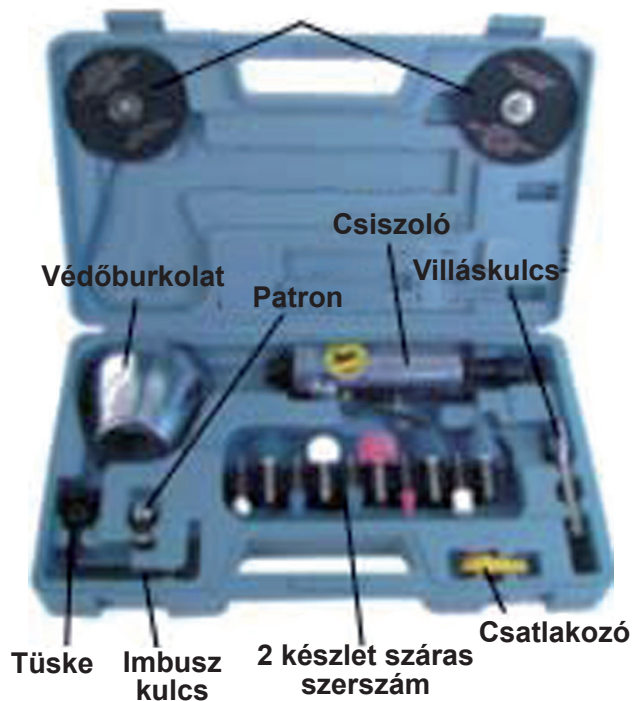
FIGYELEM! Ne kísérelje meg a berendezést működésbe hozni (ill. használni), amíg nem ismerkedett meg a teljes használati útmutatóval. Az útmutatót őrizze meg későbbi használatra. Szenteljen figyelmet főleg a munkavédelmi utasításoknak. Ezen utasítások be nem tartása vagy pontatlan teljesítése személyi sérülést okozhat a kezelőnek vagy más személyeknek, esetleg sérülhet a berendezés vagy a feldolgozandó anyag.

Különösen ügyeljen a termék címkéin található biztonsági utasítások betartására. Ezeket a címkéket ne szedje le és ügyeljen azok épségére is.

Az esetleges kommunikáció megkönnyítéséhez írja ide a számla vagy vásárlási bizonylat számát.

LEÍRÁS

Vágótárcsák



Feljegyzések a javításokról és karbantartásokról:

DÁTUM	FELJEGYZÉS AZ ELVÉGZETT JAVÍTÁSRÓL ÉS KARBANTARTÁSRÓL	SZERVIZ

MŰSZAKI ADATOK

Légnyomás	6,3 bar
Fordulatszám	1800 1/perc
Levegőfogyasztás	115 l/perc
Csatlakozás	1/4"
Tömlő átmérő	3/8"
Tárcsaátmérő	75 mm

A szöveg, az ábrák és az adatok a nyomtatás idején érvényesek. Termékeink állandó fejlesztése miatt a műszaki adatok előzetes bejelentés nélkül is megváltozhatnak.

BIZTONSÁGI INTÉZKEDÉSEK



Figyeljen!

Sérülésveszélyre vagy anyagi kár kockázatára hívja fel a figyelmet.



Behúzás veszélye!

A gép forgó alkatrészei elkapathatják és behúzhatják a ruháját vagy a testrészeit!



Veszély!

Sérülésveszély!



Megjegyzés:

Kiegészítő információk



Személyi védőfelszerelés használata szükséges

Általános utasítások

- A gépen található figyelmeztető címkék utasításait be kell tartani. Ezeket a címkéket ne szedje le, és ügyeljen azok épségére is. A címkék sérülése vagy olvashatatlansága esetén rendeljen új címkét a gép szállítójától.
- Ismerkedjen meg a berendezéssel, annak a tartozékaival, a kezelésével és működtetésével, valamint a helytelen használatából eredő lehetséges kockázatokkal.
- Tartson rendet a munkahelyen.
- Ne dolgozzon szűk vagy rosszul megvilágított munkahelyen. Ellenőrizze le a padló megfelelő stabilitását valamint a munkahelyhez való jó hozzáférhetőséget.
- Ne engedje, hogy a berendezéshez állatok, gyerekek és illetéktelen személyek férjenek hozzá.
- A munka során használjon munkavédelmi eszközöket (pl. védőszemüveget, fülvédőt, védőmaszkot, biztonsági lábbelit, stb.).
- A berendezés közelében ne nyújtózkodjon, a munkához mindkét kezét használja.
- Ne dolgozzon a géppel, amennyiben alkohol vagy kábítószer hatása alatt áll.
- Ha szédül, beteg vagy rosszul van, akkor ne dolgozzon a géppel.
- A szerszámokat tartsa karban és tiszta állapotban.
- A fogantyúkat és a működtető elemeket tartsa tisztán, száraz állapotban, azokon olaj- vagy zsírfoltok nem lehetnek.
- A berendezésen bármilyen változtatást vagy átalakítást végrehajtani tilos. NE HASZNÁLJA a gépet, ha azon ha görbülést, repedést vagy más sérülést észlel.



A berendezésen működés közben karbantartást végrehajtani tilos.

- Gondoskodjon arról, hogy a készülék minden felhasználója alaposan megismerkedjen a készülék kezelésével és működtetésével, valamint a helytelen használatából eredő lehetséges kockázatokkal.
- A bekapcsolt és működésben lévő berendezést felügyelet nélkül hagyni tilos.
- Ne dugja a lábát vagy kezét a munkatérbe.
- A berendezést ne használja a rendeltetésétől eltérő célokra.
- Ha bármilyen szokatlan hangot hall vagy szokatlan jelenséget észlel, akkor azonnal szakítsa félbe a munkát.
- A kulcsokat és csavarhúzókat a gépből mindig távolítsa el.
- A gép használatba vétele előtt ellenőrizze le a csavarok és anyák meghúzását.
- Gondoskodjon a gép megfelelő karbantartásáról. Használat előtt ellenőrizze le a gép sérülésmentességét.
- Javításhoz és karbantartáshoz csak eredeti pótalkatrészeket használjon.
- A gyártó által nem engedélyezett és javasolt készülékek vagy tartozékok használata balesetet okozhat.
- Ne terhelje túl a berendezést. A munkát úgy tervezze meg, hogy a gép túlterhelés nélkül, optimális megmunkálási sebességgel működhessen.

Komplettség

- Ne használja a gépet, amíg azt a jelen útmutató szerint nem szerelte teljesen össze.

Sűrített levegő

- A kéziszerszám bemenetén megfelelő nyomású és száraz sűrített levegőt kell biztosítani. A nagyobb nyomástól a szerszám gyorsabban elhasználódik, csökken az élettartama és sérülést okozhat.
- A sűrített levegő csatlakozások mérete feleljen meg az előírásoknak.
- Különös figyelmet kell fordítani a sűrített levegőben található víznek, amely a szerszám károsodását okozhatja. A készüléken található kondenzvíz szelepet naponta le kell engedni, illetve a tömlőkből az esetlegesen lerakódott nedvességet ki kell fűjatni.
- A gépet óvja a szennyeződésektől, ügyeljen arra, hogy szennyeződések ne kerülhessenek a gépbe. Ügyeljen a bemeneti és a kimeneti furatok és csatlakozók tisztaságára.

Kéziszerszámok

- Sohase tegye le a kéziszerszámot, mielőtt a betétszerszám teljesen leállna.
- A kéziszerszámot úgy helyezze le, hogy ne a betétszerszámnál legyen megtámasztva.
- A kéziszerszámot satuba fogni tilos.
- A megmunkálандó munkadarabot jól fogja be, és kilazítás során is legyen óvatos.

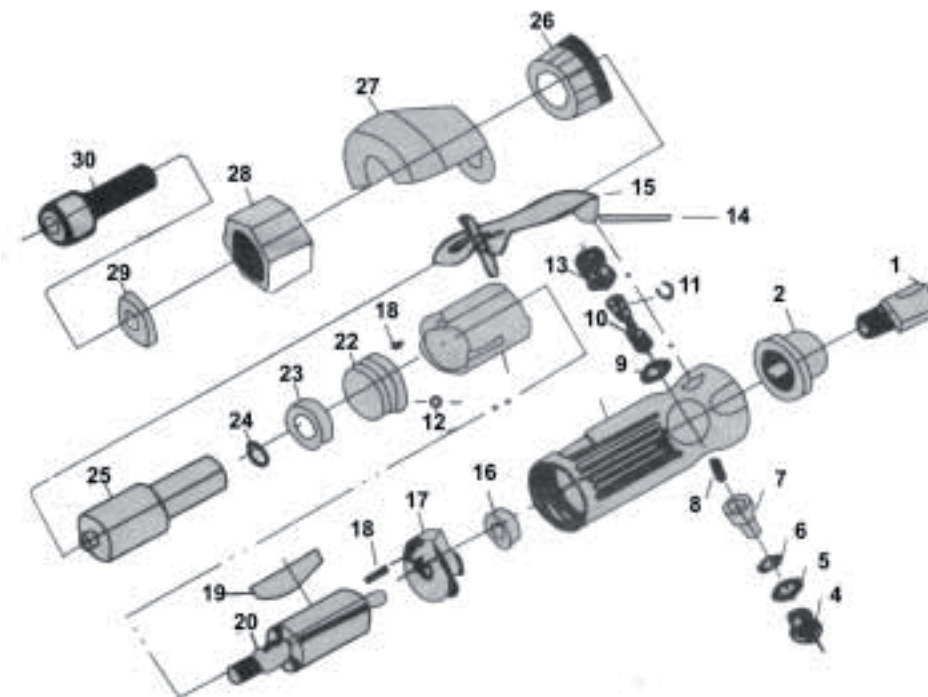
Forgó szerszámok

- Munka közben viseljen megfelelő ruházatot (pl. ne viseljen laza ruhát, nyakkendőt vagy ékszereket, ha hosszú a haja, akkor használjon hajhálót, védje a lábát és ne hordjon régi és kopott talpú cipőt. Az ingujjait gombolja be vagy hajtsa fel. A szabadon lógó ruhát vagy haját a forgó alkatrészek feltekerhetik.
- Ne távolítsa el a védőburkolatokat és gondoskodjon a kezelőszemélyzet maximális védelméről.

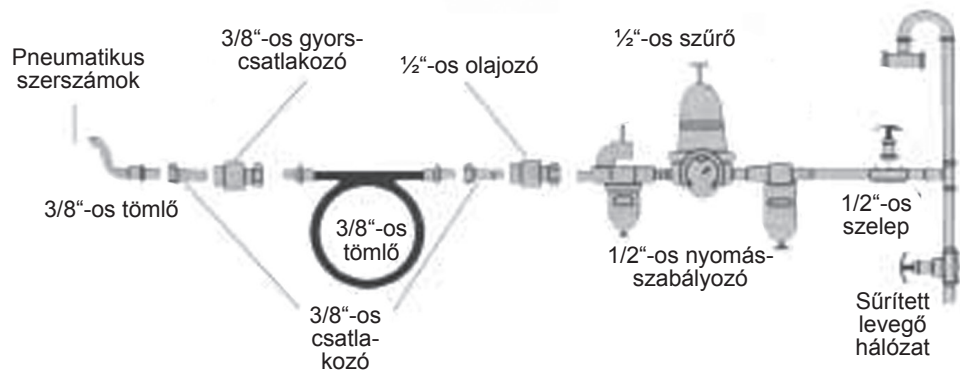
Megmunkálás

- A működő gépnél ne nyújtózkodjon és ne nyúljon a munkatérbe. Álljon biztonságosan és stabilan mindkét lábán. Készüljön fel az esetleges gép-visszarúgásokra is.
- A szerszámokat tartsa tisztán és élezett állapotban.
- Tartsa be a karbantartási előírásokat, valamint a szerszámcsereére vonatkozó utasításokat.

ROBBANTOTT ÁBRA



TÉTEL	MEGNEVEZÉS	DB	TÉTEL	MEGNEVEZÉS	DB
1	LEVEGŐ CSATLAKOZÓ	1	16	CSAPÁGY	1
2	LEVEGŐ BEMENET	1	17	ZÁRÓLAP	1
3	HÁZ	1	18	CSAPSZEG	2
4	SZELEPDUGÓ	1	19	FORGÓRÉS LAPÁT	4
5	O-GYŰRŰ	1	20	FORGÓRÉS	1
6	O-GYŰRŰ	1	21	PERSELY	1
7	LEVEGŐ SZABÁLYOZÓ	1	22	HOMLOKLAP	1
8	RUGÓ	1	23	CSAPÁGY	1
9	O-GYŰRŰ	1	24	ALÁTÉT	1
10	SZELEPSZÁR	1	25	FÚRÓORSÓ	1
11	O-GYŰRŰ	1	26	BIZTOSÍTÓGYŰRŰ	1
12	ACÉLGOLYÓ	1	27	VÉDŐBURKOLAT	1
13	ÁTERESZTŐ	1	28	BIZTOSÍTÓANYA	1
14	CSAPSZEG	1	29	TÁVtartó BETÉT	1
15	INDÍTÓ KAR	1	30	CSAVAR	1



Köszörlés

A csiszoló szerszámot csak fokozatosan és kis erővel szabad a munkadarabra nyomni, ellenkező esetben a szerszám lefékeződik, illetve akár szét is robbanhat.

A készüléket robbanásveszélyes környezetben ne használja.

Használjon munkavédelmi eszközöket, védőkesztyűt, szemüveget, szűrőmaszkot.

HASZNÁLATI ÚTMUTATÓ

1. A készülékre előbb szerelje fel a légtömlőnek megfelelő csatlakozót.
2. Válasszon szerszámot, majd a szerszámnak megfelelő patront, és szerelje a készülék orsójára.



3. A mellékelt kulccsal a patront jól húzza meg.



4. Csatlakoztassa a sűrített levegő tömlőt.
5. Az indításgátlót nyomja előre (a kép szerint), majd a kapcsolókart nyomja le.



6. A vágótárcsa befogásához használja a tűskét és szerelje fel a védőburkolatot is (lásd a képet).
7. A műanyag anya segítségével előbb szerelje fel a védőburkolatot.



8. Rögzítse a patronba a tűskét.



9. A tűskére szerelje fel a vágótárcsát.



KARBANTARTÁS



Kenés

- A pneumatikus szerszámokat a megfelelő és megbízható működés érdekében a sűrített levegőbe adagolt olajjal kell kenni. Erre a célra kínáljuk a 40060 cikkszámú megrendelhető kenőolajunkat. Ideális megoldásként lehet használni a levegő előkészítő egységünket (a menet méreteitől függően: 41532, 41533, 41079, 41087 cikkszámúon rendelhető meg), amely egyben nyomásszabályzó, vízvételasztó és olajozó készülék is.
- Egy másik megoldáshoz 41354 cikkszámúon lehet rendelni olyan közdarabot, amelyet a kompresszor (légtartály) és a szerszám közé kell beépíteni a sűrített levegő rendszerbe. Ha nem kívánja alkalmazni a fenti megoldásokat, akkor ne felejtse el minden használat előtt pár csepp olajjal megolajozni a szerszámot a csavarzatnál.

FIGYELMEZTETÉS

Ha meghibásodás történik, a készüléket küldje el az eladó címére, a javítás a lehető legrövidebb időn belül megtörténik. A hiba rövid leírása meggyorsítja a hiba beazonosítását és a javítást. A jótállási időn belül a berendezéshez csatolja a garancialevelet és a vásárlási bizonylatot is.

A készülék védelme érdekében, a szállítás előtt a készüléket csomagolja be (lehetőleg az eredeti csomagolásába). A jótállási idő után is állunk rendelkezésére, és az esetleges javításokat kedvező áron elvégezzük.

A képek eltérhetnek a megvásárolt terméktől, ugyancsak eltérhet a tartozékok mennyisége és típusa is. Ez a fejlesztés következménye és az ilyen változások nem befolyásolják a termék működőképességét.

PROBLÉMAMEGOLDÁS

Az általános meghibásodások elhárítása a sűrített levegős készülékeknél

Figyelmeztetés! A javítás megkezdése előtt a sűrített levegő tömlőt szerelje le a készülékről!

Meghibásodás	Lehetséges okok	Elhárítás
A szerszám nem forog, vagy csak lassan forog.	A forgórészhez vezető levegő útja el van tömődve.	Az idegen tárgyat és szennyeződést távolítsa el a levegő útjából.
	A forgórész lapátja sérült.	Cserélje ki a forgórészen a lapátot.
	Sérült hajtómű vagy csapágy.	Cserélje ki a hajtóművet vagy a csapágyat.
A készüléket nem lehet leállítani.	Az O-gyűrű sérült vagy kicsúszott a hornyából.	Cserélje ki az O-gyűrűt
	A szelep nem zár le.	Javítsa meg a szelepet.
A motor nem működik.	A forgórészt idegen tárgy fékezi.	Távolítsa el az idegen tárgyat.
	A csapágy elkopott.	Cserélje ki a csapágyat.
	Alacsony a légnyomás.	Növelje a légnyomást.
A készülék magától leállt (levegő kifújási probléma).	A forgórész leblokkolt.	Távolítsa el az idegen tárgyat.
	A forgórész rozsdásodás miatt leblokkolt.	Távolítsa el a rozsdát, az alkatrészt olajjal kenje meg.
A forgatónyomaték csökken, de a szerszám forog.	Nincs elegendő kenőolaj a rendszerben.	Töltsön be kenőolajat.
	A tengely vége és perselye elkopott.	Cserélje ki a tengelyt vagy a perselyt.
A szerszám csak lassan forog és kis mennyiségű levegő távozik a készülékből.	A levegő útjában idegen tárgy vagy dugulás van.	Távolítsa el az idegen tárgyat vagy a dugulást.
	A fordulatszám szabályzó gomb nincs beállítva.	Állítsa be a fordulatszám szabályzót.
A patronból kiesik a szerszám.	A gyűrűt cserélje ki.	A patron gyűrűjét szerelje le és cserélje ki.
A teljesítmény folyamatosan csökken.	Nagy a súrlódás a dugattyú és a henger között.	Kenje meg a henger falát.
	A szelepből szökik a levegő.	A szelepet javítsa meg, cserélje ki az elkopott alkatrészeket.