

GARANCIALEVÉL

1. Az UNI-MAX által forgalmazott termékekre, az eladás napjától számítva: a Polgári Törvénykönyv rendelkezései alapján 24 hónap; a Kereskedelmi Törvénykönyv rendelkezései alapján 12 hónap garanciát ad. A garancia az anyaghibákra és a gyártási hibákra vonatkozik. Az egyéb, közvetett vagy közvetlen károkozásokért és meghibásodásokért, személyi sérülésekért vagy anyagi károkért nem vállalunk felelősséget.
2. A garancia nem vonatkozik a szakszerűtlen szerelés vagy használat, a túlterhelés, a használati útmutató előírásainak be nem tartása, nem megfelelő alkatrész vagy szerszám használata, illetéktelen személy beavatkozása, vagy nem megfelelő szállítás, illetve mechanikus sérülések miatt bekövetkezett károkra. Bizonyos termékeknél és alkatrészeiknél (például tartozékok, motorok, szénkefék, tömítő elemek és fúvókák stb.) a felhasználás során bekövetkező elhasználódást természetes kopásként kell kezelni, ezért ezekre a garancia nem vonatkozik.
3. A jótállási igény érvényesítéséhez igazolni kell a termék megvásárlását, valamint a garanciára való jogosultságot (a garancia ideje még nem járhat le), a reklamációt a vásárlás helyén kell bejelenteni. E célból, a reklamáció mielőbbi elintézése érdekében azt javasoljuk, hogy nyújtsa be a garancialevelet, melyen szerepel a gyártás és a vásárlás ideje, a gyártási szám (sorozatszám), az eladó bélyegzője és aláírása, illetve mutassa be a vásárlási bizonylatot (számlát stb.).
4. A reklamációt annál az eladónál kell bejelenteni ahol a terméket megvásárolta. A terméket komplett és összeszerelt állapotban kell megküldeni.
5. A garanciaidő a garanciális javítás időtartamával automatikusan meghosszabbodik. A reklamált terméket a hiba részletes leírásával, szabályszerűen becsomagolva (lehetőleg az e célból megőrzött eredeti csomagolásban), a mellékelt és kitöltött garancialevéllel, illetve egyéb, a vásárlást igazoló bizonylattal (számlával stb.) együtt küldje meg javításra.
6. A terméket a szervíz csak tiszta állapotban veszi át. Amennyiben a termék szennyezett, akkor a szervíz az átvételt megtagadhatja, vagy a tisztítás költségeit kiszámlázhatja a gép tulajdonosának.

KH TRADING, Kft.

Pf. 142

1506 Budapest

Tel.: 06/40/900-800

Fax: 06/1/99-999-77

(csak egy helyi hívás díját fizeti)

Nyitvatartási idő:

Hétfő - péntek: 8:00-17:00

INTERNET: www.uni-max.hu

ertekesites@uni-max.hu

sales@uni-max.hu

SZERVÍZ

UNI-MAX

Hlavní 29

277 45 Úžice

Czech Republic

Reklamáció és szervíz: Magyarországi vevőink számára egy reklamációs gyűjtőhelyet üzemeltetünk, hogy minél jobban megkönnyítsük a reklamációs folyamatot. Az árut postán vagy a Trans-o-flex gyűjtőszolgálat segítségével lehet elküldeni a következő címre.

A csomagon jól látható módon tüntesse fel:

„KH Trading begyűjtés“

Trans-o-flex Hungary Kft. logisztikai központ

Heltai Jenő utca 73

Gyál, 2360

Bővebb információért forduljon a magyarországi callcentrum-hoz: ertekesites@uni-max.hu

06/40/900-800

Termék: UNI PNEUMATIKUS LEMEZVÁGÓ	
Típus: AT7038B	Gyártási szám (sorozatszám):
Gyártás időpontja:	Eladás időpontja, bélyegző, aláírás:
Javítási bejegyzések:	

www.uni-max.com

Az eredeti használati útmutató fordítása

UNI PNEUMATIKUS LEMEZVÁGÓ



AT7038B

Tisztelt vásárló! Köszönjük, hogy megvásárolta az UNI-MAX cég termékét!
Cégünk kész Önnek szolgálatait felajánlani – a termék megvétele előtt, közben és után. Ha valamilyen kérdése, javaslata vagy ajánlata van, lépjen kapcsolatba üzletünkkel. Igyekszünk javaslatát mérlegelni és reagálni rá a lehetőségeink keretén belül.

A berendezés első használata ezen útmutató szerint jogi lépés, amellyel a felhasználó szabad akaratából megerősíti, hogy ezen útmutatót alaposan áttanulmányozta, teljesen megértette és megismerkedett minden kockázattal.

FIGYELEM! Ne kísérelje meg a berendezést működésbe hozni (ill. használni), amíg nem ismerkedett meg a teljes használati útmutatóval. Őrizze meg az útmutatót, később is szüksége lehet rá.

Különös figyelmet fordítson a munkavédelmi utasításokra. A munkavédelmi utasítások figyelmen kívül hagyása vagy azok nem megfelelő végrehajtása, a gépkezelő vagy egyéb személyek sérüléséhez, gép- és munkadarab sérüléshez, valamint anyagi károkhoz vezethet.

A gépen található figyelmeztető címkék utasításait feltétlenül tartsa be. Ezeket a címkéket ne szedje le és ügyeljen azok épségére is.

Az esetleges kommunikáció megkönnyítéséhez
Írja ide a számla vagy vásárlási bizonylat számát.

LEÍRÁS

A vágási vonal tiszta és sorjamentes. Ideális segítőtárs karosszéria javítási és bádogos munkákhoz, pontosan vezethető. A vágható acéllemez maximális vastagsága 1,5 mm, levegő bemenet 1/4", a tápellátást biztosító tömlő minimális belső átmérője 3/8", üzemi nyomás 90 psi (6,3 bar), levegőfogyasztás 277 l/perc.

MŰSZAKI ADATOK

Vágható max. lemezvastagság acél 1,5 mm
Üzemi sebesség 3 800 löket/perc
Átlagos levegő fogyasztás 277 l/perc
Névleges sűrített levegő nyomás 90 psi (6,3 bar)
Levegő bemenet 1/4"
Tömlő minimális belső átmérő 3/8"-os (belső átmérő)
Teljes hossz 195 mm
Nettó súly 0,83 kg

A szöveg, az ábrák és az adatok a nyomtatás idején érvényesek. Termékeink állandó fejlesztése miatt a műszaki adatok előzetes bejelentés nélkül is megváltozhatnak.

BIZTONSÁGI INTÉZKEDÉSEK

- **A terméket csak a 18. életévét betöltött, megfelelő munka- és balesetvédelmi oktatásban részesült személy használhatja.**
- **A készülék kezeléséhez a felhasználónak rendelkeznie kell gépkezelői orvosi igazolással.**

Az útmutatóban használt jelölések



Figyeljen!
Sérülésveszélyre vagy anyagi kár kockázatára hívja fel a figyelmet.

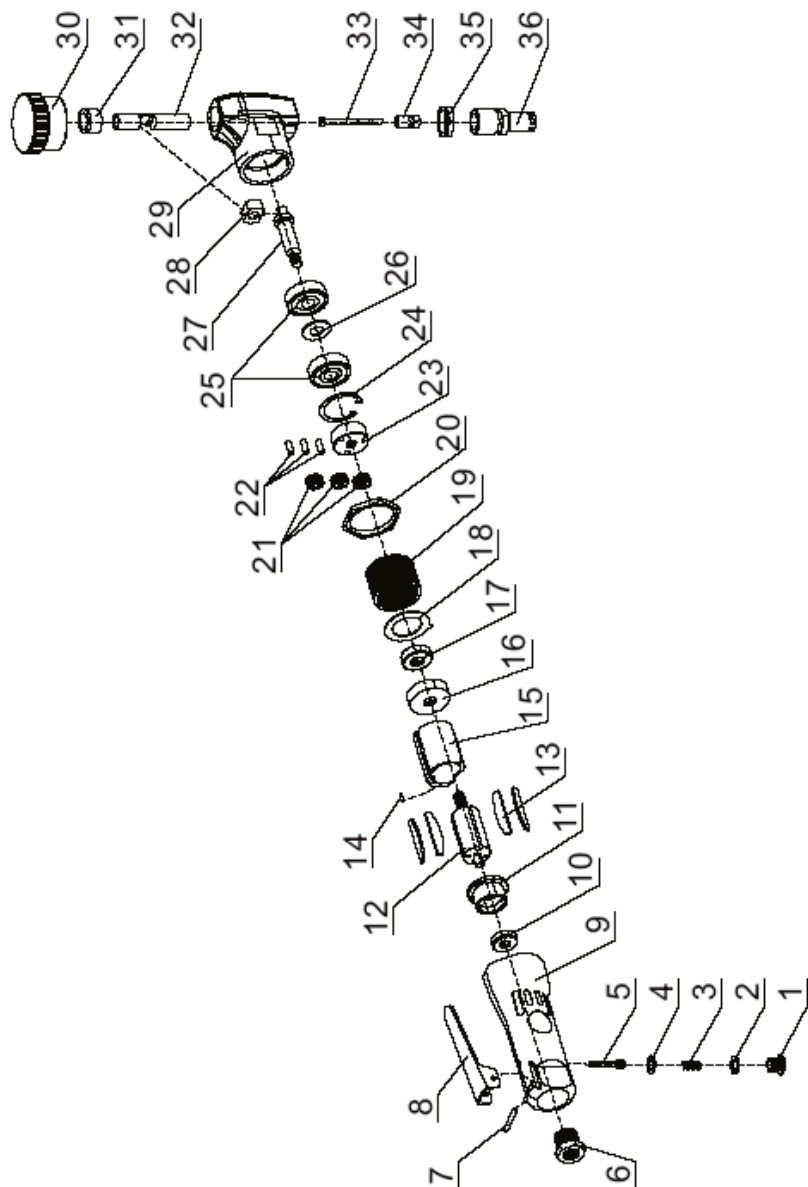


Behúzás veszélye!
A gép forgó alkatrészei elkapathatják és behúzhatják a ruháját vagy a testrészeit!

ALKATRÉSZJEGYZÉK

Sz.	Megnevezés	db	Sz.	Megnevezés	db
1	Anyá	1	19	Persely	1
2	Tömítőgyűrű	1	20	Anyá	1
3	Rugó	1	21	Hajtómű	3
4	Tömítőgyűrű	1	22	Csavar	3
5	Csavar	1	23	Tartó	1
6	Levegő bemenet	1	24	Biztosítógyűrű	1
7	Kapcsológomb	1	25	Csapágy	2
8	Kapcsoló	1	26	Tömítés	1
9	Készülékház	1	27	Forgórész	1
10	Csapágy	1	28	Emeltyű	1
11	Támasz	1	29	Mellső burkolat	1
12	Forgórész	1	30	Kenőgomb	1
13	Lapát	4	31	Bilincs	1
14	Csavar	1	32	Dugattyú	1
15	Henger	1	33	Kivágó tűske	1
16	Gyűrű	1	34	Tüsketartó	1
17	Csapágy	1	35	Rögzítő anyá	1
18	Távtartó gyűrű	1	36	Kivágó bélyeg	1

AZ ALKATRÉSZEK RAJZA



Veszély!
Sérülésveszély!



Megjegyzés
Kiegészítő információk

A biztonsági jeleket tartalmazó öntapadós címkék jelentése:



Személyi védőfelszerelés használata szükséges



Nyílt láng használata tilos!



A készülék használata közben dohányozni tilos!

A figyelmeztető öntapadós címkéket úgy helyezze el a gépen, hogy azok minden körülmények között, a gép üzembe helyezése előtt és működtetése közben is jól láthatók legyenek.



Általános információk

- A csomagoláshoz használt műanyag zacskók gyerekek és állatok számára veszélyesek lehetnek.
- Ismerkedjen meg a készülékkel, annak a tartozékaival, a kezelésével és működtetésével, valamint a helytelen használatából eredő lehetséges kockázatokkal.
- Gondoskodjon arról, hogy a készülék minden felhasználója alaposan megismerkedjen a készülék kezelésével és működtetésével, valamint a helytelen használatából eredő lehetséges kockázatokkal.
- A figyelmeztető címkék utasításait be kell tartani. Ezeket a címkéket ne szedje le és ügyeljen azok épségére is. A címkék sérülése vagy olvashatatlansága esetén rendeljen új címkét a gép szállítójától.
- A munkahelyet tartsa tisztán és rendben. A rendetlen és rosszul megvilágított munkahely balesetek okozója lehet.
- Ne dolgozzon szűk vagy rosszul megvilágított munkahelyen. Ellenőrizze le a padló megfelelő stabilitását valamint a munkahelyhez való jó hozzáférhetőséget. Mindig álljon stabilan.
- Állandóan kövesse a munkafolyamatot és használja minden érzékszervét. Ne folytassa a munkát, ha nem képes teljes mértékben a munkára koncentrálni.
- A szerszámokat tartsa karban és tiszta állapotban.
- A fogantyúkat és a működtető elemeket tartsa tisztán, száraz állapotban, azon olaj- vagy zsírfoltok nem lehetnek.
- Ne engedje, hogy a berendezéshez állatok, gyerekek és illetéktelen személyek férjenek hozzá.
- Ne dugja a lábát vagy kezét a munkatérbe.
- A bekapcsolt és működésben lévő berendezést felügyelet nélkül hagyni tilos.
- A berendezést ne használja a rendeltetésétől eltérő célokra.
- A munka során használjon munkavédelmi eszközöket (pl. védőszemüveget, fülvédőt, védőmaszkot, biztonsági lábbelit, stb.).
- A berendezés közelében ne nyújtózkodjon, a munkához mindkét kezét használja.
- Ne használja a berendezést, ha alkohol vagy kábítószer hatása alatt áll.
- A készülékkel ne dolgozzon, ha szédül, beteg vagy rosszul van.
- A készüléken bármilyen változtatást végrehajtani tilos. **NE HASZNÁLJA** a gépet, ha azon görbülést, repedést vagy más sérülést észlel.
- A berendezésen működés közben karbantartást végrehajtani tilos.
- Ha bármilyen szokatlan hangot hall vagy szokatlan jelenséget észlel, akkor azonnal szakítsa félbe a munkát és kapcsolja le a gépet.
- A kulcsokat és csavarhúzókat a készülékből mindig távolítsa el.
- A készülék használata előtt ellenőrizze le, hogy minden csavar jól meg van-e húzva.
- Biztosítsa a készülék rendszeres karbantartását! Használat előtt ellenőrizze le a gép sérülésmentességét.
- Javításhoz és karbantartáshoz csak eredeti pótalkatrészeket használjon.
- A gyártó által nem ajánlott kiegészítő berendezések vagy tartozékok használata sérüléshez vezethet.
- Mindig az adott munkának megfelelő készüléket és szerszámot használjon. Ne terhelje túl a gépet és tartozékait, illetve ne használja olyan munkákhoz, amelyek nagyobb teljesítményű berendezést igényelnek.

- Ne terhelje túl a készüléket. A munkát úgy tervezze meg, hogy a gép túlterhelés nélkül, optimális munkálási sebességgel működhessen. A túlterhelés miatt bekövetkező gépsérülésekre és meghibásodásokra a garancia nem vonatkozik.
- A készüléket óvja a magas hőmérséklettől és a közvetlen napsütéstől.
- A készülék nem alkalmas víz alatti vagy nedves környezetben végzett munkákhoz.
- Ha a készüléket hosszabb ideig nem használja, akkor azt száraz, gyermekektől elzárt helyen tárolja.
- A gép beindítása előtt ellenőrizze le, hogy a biztonsági és védő elemek megfelelően és hatékonyan működnek-e. Győződjön meg arról, hogy a mozgó alkatrészek megfelelő állapotban vannak-e.
- Ellenőrizze le, hogy nincs-e repedt vagy beakadt alkatrész, illetve, hogy minden alkatrész megfelelően a helyén van-e. Ellenőrizzen le minden egyéb feltételt, amely a berendezés működését befolyásolhatja.
- Ha ez az útmutató másként nem rendelkezik, a sérült alkatrészeket és biztonsági elemeket meg kell javítani vagy ki kell cserélni.
- A folyamatos munka kézkárosodást okozhat. Amennyiben a keze elfárad vagy elzsibbad, akkor a munkát hagyja abba és pihenjen. Amennyiben ennél komolyabb tüneteket észlel a kezén, akkor forduljon orvoshoz.

⚠️ Összeállítás

- Ne használja a berendezést, amíg azt a jelen útmutató szerint nem szerelte teljesen össze.

⚠️ Sűrített levegő

- Ne csatlakoztassa olyan sűrített levegő hálózathoz, amelynek a nyomása meghaladhatja a 200 psi értéket.
- Poros munkahelyen a készüléket ne használja. A felkavart por balesetet okozhat. A készülékből kiáramló levegő a közelben található port felkeveri.
- A szerszám bemenetén megfelelő nyomású és száraz sűrített levegőt kell biztosítani. A nagyobb nyomástól a szerszám gyorsabban elhasználódik, csökken az élettartama és sérülést okozhat.
- A sűrített levegő csatlakozások mérete feleljen meg az előírásoknak.
- Különös figyelmet kell fordítani a sűrített levegőben található víznek, amely a szerszám károsodását okozhatja. A készüléken található kondenzvíz szelepet naponta le kell engedni, illetve a tömlőkből az esetlegesen lerakódott nedvességet ki kell fűjteni.
- A gépet óvja a szennyeződésektől, ügyeljen arra, hogy szennyeződések ne kerülhessenek a gépbe. Ügyeljen a bemeneti és a kimeneti furatok és csatlakozók tisztaságára.
- A csatlakozások megbontása előtt a gépen állítson be légköri nyomást (csökkentse le az üzemi nyomást).
- A munka megkezdése előtt ellenőrizze le a csatlakozások tömítettségét, a szivárgásokat azonnal szüntesse meg. A tömítetlenség túlterheli a kompresszort és növeli az üzemeltetési költségeket.
- Rendszeresen ellenőrizze a tömlők állapotát. Amennyiben a tömlőn mechanikus sérülést vagy szivárgást tapasztal, akkor a készüléket azonnal kapcsolja le, és a tömlőt szakszervizben cseréltesse ki. A tömlőket nem szabad tekeréssel megterhelni - figyelje a tömlő felületén található vonalat (az nem lehet megtekeredett).
- A tömlőt ne vezesse olyan helyeken, ahol éles sarkok vagy tárgyak vannak, illetve fennáll a becsípődés vagy a mechanikus sérülés veszélye.
- Az új tömlőt mindig fűjja át sűrített levegővel.
- Falakon vagy más elválasztókon való átvezetés esetén használjon megfelelő átvezető elemeket, ezek állapotát rendszeresen ellenőrizze le.
- A szennyeződések gépbe való bejutásának a megakadályozása érdekében használjon dugókat és fedeleket.

⚠️ Kéziszerszám

- Sohase tegye le a kéziszerszámot, mielőtt a betétszerszám teljesen le nem áll.
- A kéziszerszámot úgy helyezze le, hogy ne a betétszerszámnál legyen megtámasztva.
- A kéziszerszámot satuba fogni tilos.
- A megmunkálendő munkadarabot jól fogja be, és kilazítás során is legyen óvatos.

⚠️ Lemezvágás

- A berendezést ne használja olyan lemezekhez, amelyek szélessége, vastagsága vagy szilárdsága meghaladja a berendezés műszaki lehetőségeit. A készüléket edzett vagy keményített felületű munkadarabok darabolására ne használja.
- Ne nyúljon a vágási hely és vonal közelébe.
- Acéllemezekkel való munka során használjon védőkesztyűt, előzze meg a vágási és karcolási sérüléseket.

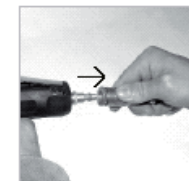
Egy másik megoldáshoz 41354 cikkszámom lehet rendelni olyan közdarabot, amelyet a kompresszor (légtartály) és a szerszám közé kell beépíteni a sűrített levegő rendszerbe. Ha nem kívánja alkalmazni a fenti megoldásokat, akkor ne felejtse el minden használat előtt pár csepp olajjal megolajozni a szerszámot a csavarzatnál.

1. A sűrített levegő tömlőt szerelje le a készülékről (lásd a 12. ábrát).
2. A levegő bemenetbe cseppentsen néhány csepp kenőolajat (lásd a 13. ábrát).



Ne használjon túl sűrű olajat, ez a készülék teljesítményét csökkentheti vagy a működésében zavarokat okozhat.

3. A készüléket csatlakoztassa a sűrített levegő hálózathoz. A készüléket néhány másodpercig üresjáratban futtassa (az olaj minden kenési helyre eljut).

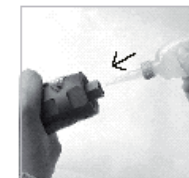


12. ábra



A kenőolaj a kivágó szerszámnál távozik a készülékből. A bekapcsolt készüléket biztonságos távolságban tartsa.

4. A munka befejezése után a tömlőt szerelje le és cseppentsen 4-5 csepp kenőolajat a készülékbe a levegőbemeneten keresztül. Csatlakoztassa ismét a sűrített levegő tömlőt és a készüléket 30 másodpercre kapcsolja be az olaj szétterüléséhez. Ezzel meghosszabbíthatja a készülék élettartamát.
5. A készüléket ne tárolja nedves helyen - a korrózió a készülék meghibásodását okozhatja. A készülék eltárolása előtt a készülékbe mindig cseppentsen kenőolajat.



13. ábra

A súrlódó és csúszó felületeket a használatról függően rendszeresen kenje meg megfelelő kenőanyaggal.

MEGSEMMISÍTÉS

A termék élettartamának a lejáratát követően a keletkező hulladék megsemmisítése során az érvényes rendelkezésekkel összhangban kell eljárni. A termék fém és műanyag részekből áll, amelyek szétválogatás után újra feldolgozhatók.

1. A berendezést szerelje szét alkatrészeire.
2. Az alkatrészeket az anyagaik szerint válogassa szét (fém, gumi, műanyag, stb.).

A szétválogatott hulladékokat adja le újrahasznosításra.

A hulladékokra vonatkozó érvényes előírások szerint az elektromos hulladék veszélyes hulladék, amelynek megsemmisítése különleges eljárást igényel.

Az elektromos hulladékokat tilos a háztartási hulladék közé kidobni.

A készülék leadható elektromos hulladék gyűjtőhelyeken is. A gyűjtőhelyekről információt a település polgármesteri hivatalában, vagy az interneten találhat.

FIGYELMEZTETÉS!

Ha meghibásodás történik, a készüléket küldje el az eladó címére, a javítás a lehető legrövidebb időn belül megtörténik. A hiba rövid leírása meggyorsítja a hiba beazonosítását és a javítást. A jótállási időn belül a berendezéshez csatolja a garancialevelet és a vásárlási bizonylatot is. A jótállási idő után is állunk rendelkezésére, és az esetleges javításokat kedvező áron elvégezzük.

A készülék védelme érdekében, a szállítás előtt a készüléket csomagolja be (lehetőleg az eredeti csomagolásába). Szállítás közbeni károsodásért nem vállalunk felelősséget és a szállító cégnél történő reklamációnál lényeges a csomagolás minősége és a sérülés elleni biztosítás.

Megjegyzés: a képek eltérhetnek a megvásárolt terméktől, ugyancsak eltérhet a tartozékok mennyisége és típusa is. Ez a fejlesztés következménye és az ilyen változások nem befolyásolják a termék működőképességét.

PROBLÉMAMEGOLDÁS

PROBLÉMA	OK	ELHÁRÍTÁS
A készülék lassan vág, vagy nem működik.	A készülékbe szennyeződés került.	A készüléket tisztítsa ki, fúvassa át sűrített levegővel.
	A készülék kenése nem megfelelő.	A készüléket a karbantartás fejezetben leírtak szerint kenje meg olajjal.
	Alacsony a légnyomás.	a. Állítson be nagyobb légnyomást. b. A készülék maximális bemeneti nyomása 90 psi (6,3 bar).
	A tömlőből a levegő elszivárog.	Keresse meg a szivárgás helyét és szüntesse meg a szivárgást. Használjon teflon tömítő szalagot.
	A nyomás elszökik.	a. Győződjön meg arról, hogy a tömlő megfelelő-e. A túl hosszú tömlőben nagyobb a nyomásvesztés. A levegő felhasználásnak és a névleges nyomásnak megfelelő tömlőt használjon. b. Ne használjon túl hosszú (egymáshoz gyorscsatlakozókkal csatlakoztatott) tömlőt. Ez nyomásvesztést okoz, ami a készülék hatékonyságának a csökkenését okozhatja. A készüléket egy tömlővel csatlakoztassa a kompresszorhoz.
	A kivágó tűske elkopott.	Cserélje ki a kivágó tűskét.
	A készülékből nedvesség csöpög ki.	A készülékbe nedvesség került, biztosítsa a vízmentes sűrített levegőt (lásd a kompresszor kézikönyvet). A készüléket olajozza meg. Kapcsolja be a készüléket és abból a vizet nyomassa ki. A készülékbe ismét adagoljon kenőolajat, majd 1-2 másodpercig a készüléket kapcsolja be.
A készülék erősen berezeg vagy erősen felmelegszik.	Nincs megfelelő kenés.	A készüléket a karbantartás fejezetben leírtak szerint olajozza meg.

KARBANTARTÁS

- A szerszámokat és a gépet tartsa tisztán. A berendezés mechanizmusába kerülő szennyeződések a berendezés károsodását okozhatják.
- A tisztításhoz ne használjon agresszív tisztítószerket és oldószereket.
- A műanyag részeket mosogatószeres vízbe mártott ruhával törölje meg.
- A fém felületeket petróleumba mártott ruhával törölje meg.
- A nem használt berendezést lekonzerválva, száraz helyen tárolja, ahol nem fog rozsdásodni.
- A gépen karbantartást csak szakember végezhet.
- A javításhoz csak eredeti alkatrészeket szabad használni.

Kenés

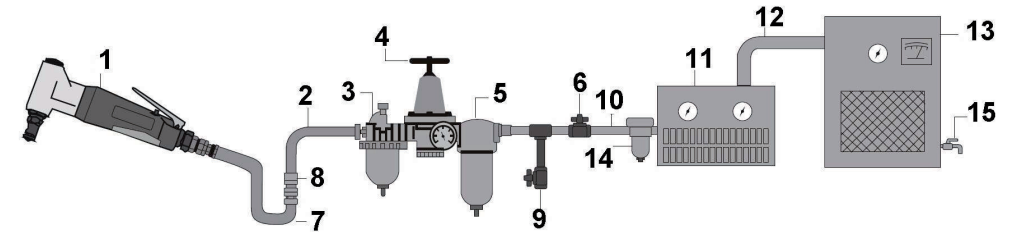
A kéziszerszámot naponta (a munka megkezdése előtt) pneumatikus olajjal kenje meg (az olaj nem tartozék). Ha a készüléket folyamatosan használja, akkor 1-2 óránként hajtsa végre az olajozást. Erre a célra kínáljuk a 40060 cikkszámú megrendelhető kenőolajunkat. Ne használjon más célokra gyártott olajokat !!!

Ideális megoldásként lehet használni a levegő előkészítő egységünket (a menet méreteitől függően: 41532, 41533, 41079, 41087 cikkszámú megrendelhető meg), amely egyben nyomásszabályzó, vízleválasztó és olajozó készülék is.

SZERELÉS

- A gép csomagolásának a kidobása előtt ellenőrizze le, hogy abban nem maradt-e valamilyen alkatrész. Ha igen, akkor keresse meg az adott alkatrészt az összeállítási rajzon vagy az alkatrészlistán és szerelje fel a helyére.

A szerszám befogásának a vázlatrajza



Megnevezés

- | | |
|------------------------------------|---|
| 1. Pneumatikus szerszám | 10. 1/2"-os cső (1,27 cm) vagy nagyobb, és csatlakozó |
| 2. 3/8"-os (belső átmérő) légtömlő | 11. Légszárító |
| 3. Zsírzó | 12. 1"-os cső (2,54 cm) vagy nagyobb, és csatlakozó |
| 4. Nyomásszabályzó | 13. Kompresszor |
| 5. Szűrő | 14. Leválasztó |
| 6. Zárószelep | 15. Leeresztő |
| 7. Spiráltömlő | |
| 8. Gyorscsatlakozó és tömlőbilincs | |
| 9. Leeresztő | |

Táplevegő

- Győződjön meg arról, hogy a sűrített levegőt biztosító kompresszor képes megfelelő nyomással és levegő mennyiséggel (l/perc) ellátni a kéziszerszámot.
- A szerszám csatlakoztatása és leválasztása előtt a sűrített levegő vezetéket zárja el és a szerszámot kapcsolja le.
- A készülék működtetéséhez használjon 90 psi nyomású sűrített levegőt (vagy 6 és 8 bar közötti sűrített levegőt). Az ennél nagyobb nyomás (vagy a szennyezéseket tartalmazó sűrített levegő) csökkenti a kéziszerszám élettartamát és meghibásodást okozhat.
- A sűrített levegő hálózatról a vizet és egyéb lerakódásokat naponta engedje ki. A kéziszerszámba kerülő víz meghibásodást okozhat a belső mechanizmusban.
- A levegő szűrőket hetente egyszer tisztítsa meg. Javasoljuk, hogy a fenti ábrának megfelelő bekötéssel üzemeltesse a kéziszerszámot.
- Ha hosszabb csővezetéket vagy tömlőket használ (p. 8 méternél hosszabb), akkor növelje a nyomás értékét. A tömlő belső átmérője nem lehet 1/4"-nál kisebb, a csatlakozások nem szűkíthetik ezt az átmérőt. Javasoljuk, hogy a megfelelő működés érdekében a tömlő belső átmérője legyen 3/8".
- Csak sérülésmentes tömlőket és csatlakozókat használjon. A készüléken közvetlenül ne használjon gyorscsatlakozót, mert a munka közben keletkező rezgés meghibásodást okozhat a gyorscsatlakozóban (a tömítésben). Javasoljuk, hogy a készülékhez csatlakoztasson spiráltömlőt, és a spiráltömlő másik végét csatlakoztassa gyorscsatlakozóhoz.

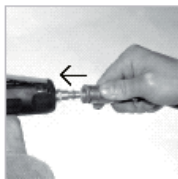
A csomagolás tartalma

- | | |
|-----------------------|------|
| Pneumatikus lemezvágó | 1 db |
| Csatlakozó dugó | 1 db |
| Használati útmutató | 1 db |

HASZNÁLAT

Üzemeltetés

1. A használatba vétel előtt a készüléket olajozza meg. A kenés módját lásd a karbantartás fejezetben.
2. A sűrített levegő tömlőt csatlakoztassa a készülékhez. A levegő nyomását 90 psi-re állítsa be (lásd az 1. ábrát).
3. A működtető kart nyomja meg. A kivágó bélyeget (36) tegye a lemez széléhez (2. ábra).



1. ábra



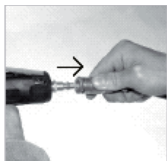
Az acéllemez vastagsága nem lehet 1,5 mm-nél több. A kivágó szerszámot jobbos vagy balos állásba is be lehet állítani (a kivágás irányától és a készülék vezetésétől függően). Ehhez lazítsa meg az anyát (35) és fordítsa el a kivágó bélyeget (36) és a kivágó tűskét (33) a kívánt helyzetbe, majd az anyát húzza meg.



2. ábra

A kivágó tűske és bélyeg cseréje

1. A sűrített levegő tömlőt szerelje le a készülékről (lásd a 3. ábrát).



3. ábra

2. Kulcs segítségével (a kulcs nem tartozék) lazítsa meg majd vegye le az anyát (35) - lásd a 4. ábrát.



4. ábra

3. Húzza le a készülékről a kivágó bélyeget (36) - lásd az 5. ábrát.



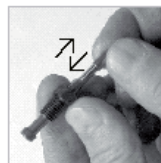
5. ábra

4. Csavarozza ki a tűske tartót (34) és a tűskével (33) együtt vegye ki (lásd a 6. ábrát).



6. ábra

5. Tegyen be új kivágó tűskét (lásd a 7. ábrát).



7. ábra

6. A tűske tartót a tűskével ismét csavarozza a készülékbe (lásd a 8. ábrát).



8. ábra

7. Csavarozza fel a kivágó bélyeget is a készülékre, ügyeljen a megfelelő helyzet beállítására (lásd a 9. ábrát).



9. ábra

8. Az anyát csavarja fel és kulccsal jól húzza meg (lásd a 10. ábrát).



10. ábra



A kivágó szerszám nyitott fele legyen a lemez felé. Ezt a nyitott részt kell a lemezre ráhelyezni (lásd a 11. ábrát).



11. ábra