

1. Az UNI-MAX által forgalmazott termékekre, az eladás napjától számítva: a Polgári Törvénykönyv rendelkezései alapján 24 hónap; a Kereskedelmi Törvénykönyv rendelkezései alapján 12 hónap garanciát ad. A garancia az anyaghibákra és a gyártási hibákra vonatkozik. Az egyéb, közvetett vagy közvetlen károkozásokról és meghibásodásokról, személyi sérülésekről vagy anyagi károkokról nem vállalunk felelősséget.
2. A garancia nem vonatkozik a szakszerűtlen szerelés vagy használat, a túlterhelés, a használati útmutató előírásainak be nem tartása, nem megfelelő alkatrész vagy szerszám használata, illetéktelen személy beavatkozása, vagy nem megfelelő szállítás, illetve mechanikus sérülések miatt bekövetkezett károkokra. Bizonyos termékeknél és alkatrészeiknél (például tartozékok, motorok, szénkefék, tömítő elemek és fűvókák stb.) a felhasználás során bekövetkező elhasználódást természetes kopásként kell kezelni, ezért ezekre a garancia nem vonatkozik.
3. A jótállási igény érvényesítéséhez igazolni kell a termék megvásárlását, valamint a garanciára való jogosultságot (a garancia ideje még nem járhat le), a reklamációt a vásárlás helyén kell bejelenteni. E célból, a reklamáció mielőbbi elintézése érdekében azt javasoljuk, hogy nyújtsa be a garancialevelet, melyen szerepel a gyártás és a vásárlás ideje, a gyártási szám (sorozatszám), az eladó bélyegzője és aláírása, illetve mutassa be a vásárlási bizonylatot (számlát stb.).
4. A reklamációt annál az eladónál kell bejelenteni ahol a terméket megvásárolta. A terméket komplett és összeszerelt állapotban kell megküldeni.
5. A garanciaidő a garanciális javítás időtartamával automatikusan meghosszabbodik. A reklamált terméket a hiba részletes leírásával, szabályszerűen becsomagolva (lehetőleg az e célból megőrzött eredeti csomagolásban), a mellékelt és kitöltött garancialevéllel, illetve egyéb, a vásárlást igazoló bizonylattal (számlával stb.) együtt küldje meg javításra.
6. A terméket a szerviz csak tiszta állapotban veszi át. Amennyiben a termék szennyezett, akkor a szerviz az átvételt megtagadhatja, vagy a tisztítás költségeit kiszámlázhatja a gép tulajdonosának.

KH TRADING, Kft.

Pf. 142

1506 Budapest

Tel.: 06/40/900-800

Fax: 06/1/99-999-77

(csak egy helyi hívás díját fizeti)

Nyitvatartási idő:

Hétfő - péntek: 8:00-17:00

INTERNET: www.uni-max.hu

ertesites@uni-max.hu

sales@uni-max.hu

SZERVÍZ

UNI-MAX

Hlavní 29

277 45 Úžice

Czech Republic

Reklamáció és szerviz: Magyarországi vevőink számára egy reklamációs gyűjtőhelyet üzemeltetünk, hogy minél jobban megkönnyítsük a reklamációs folyamatot. Az árut postán vagy a Trans-o-flex gyűjtőszolgálat segítségével lehet elküldeni a következő címre.

A csomagon jól látható módon tüntesse fel:

„KH Trading begyűjtés“

Trans-o-flex Hungary Kft. logisztikai központ

Heltai Jenő utca 73

Gyál, 2360

Bővebb információért forduljon a magyarországi callcenter-hoz: ertesites@uni-max.hu

06/40/900-800

Termék: TÚS ROZSDAELTÁVOLÍTÓ	
Típus: AT8039	Gyártási szám (sorozatszám):
Gyártás időpontja:	Eladás időpontja, bélyegző, aláírás:
Javítási bejegyzések:	

www.uni-max.com

HASZNÁLATI ÚTMUTATÓ

TÚS ROZSDAELTÁVOLÍTÓ



AT8039

Tisztelt vásárló! Köszönjük, hogy megvásárolta az UNI-MAX cég termékét!
Cégünk kész Önnek szolgálatait felajánlani – a termék megvétele előtt, közben és után. Ha valamilyen kérdése, javaslata vagy ajánlata van, lépjen kapcsolatba üzletünkkel. Igyekszünk javaslatát mérlegelni és reagálni rá a lehetőségeink keretén belül.

A berendezés első használata ezen útmutató szerint jogi lépés, amellyel a felhasználó szabad akaratából megerősíti, hogy ezen útmutatót alaposan áttanulmányozta, teljesen megértette és megismerkedett minden kockázattal.

FIGYELEM! Ne kísérelje meg a berendezést működésbe hozni (ill. használni), amíg nem ismerkedett meg a teljes használati útmutatóval. Őrizze meg az útmutatót, később is szüksége lehet rá.

Különös figyelmet fordítson a munkavédelmi utasításokra. A munkavédelmi utasítások figyelmen kívül hagyása vagy azok nem megfelelő végrehajtása, a gépkezelő vagy egyéb személyek sérüléséhez, gép- és munkadarab sérüléshez, valamint anyagi károkhoz vezethet.

A gépen található figyelmeztető címkék utasításait feltétlenül tartsa be. Ezeket a címkéket ne szedje le és ügyeljen azok épségére is.

Az esetleges kommunikáció megkönnyítéséhez
írja ide a számla vagy vásárlási bizonylat számát.

LEÍRÁS

A pneumatikus működtetésű tűs rozsdaeltávolító ideális eszköz a rozsdás és festett felületek fellazításához és tisztításához, kiválóan használható fém felületeken, festett szerkezeteken, eltávolítja a hegesztési sorját is. A szerszám végén 12 darab, \varnothing 3 mm-es speciális acélból készült tű található. Üzemi löketség 2 800 löket/perc, 24 mm-es löket, levegő szükséglet 113,3 l/perc; minimális nyomás 6,3 bar, 1/4"-os csatlakozó menet.

MŰSZAKI ADATOK

Tű átmérő	3 mm
Tű hosszúság	125 mm
Üzemi sebesség	2 800 löket/perc
Löket	24 mm
Levegőfogyasztás	113,3 l/perc
Üzemi nyomás	6,3 bar
Csatlakoztatás	1/4"
Légtömlő	3/8"-os (belső átmérő)
Hosszúság × magasság	315 × 80 mm
Nettó súly	1,18 kg

A szöveg, az ábrák és az adatok a nyomtatás idején érvényesek. Termékeink állandó fejlesztése miatt a műszaki adatok előzetes bejelentés nélkül is megváltozhatnak.

BIZTONSÁGI INTÉZKEDÉSEK

A terméket csak a 18. életévét betöltött, megfelelő munka- és balesetvédelmi oktatásban részesült személy használhatja.

- A berendezés kezeléséhez a felhasználónak rendelkeznie kell gépkezelői orvosi igazolással.

Az útmutatóban használt jelölések



Figyelem!

Sérülésveszélyre vagy anyagi kár kockázatára hívja fel a figyelmet.



Behúzás veszélye!

A gép forgó alkatrészei elkapathatják és behúzhatják a ruháját vagy a testrészeit!



Veszély

Sérülésveszély!



Megjegyzés:

Kiegészítő információk

A biztonsági jeleket tartalmazó öntapadós címkék jelentése:



Személyi védőfelszerelés használata szükséges



Nyílt láng használata tilos



A berendezés használata közben dohányozni tilos

A figyelmeztető öntapadós címkéket úgy helyezze el a gépen, hogy azok minden körülmények között, a gép üzembe helyezése előtt és működtetése közben is jól láthatók legyenek.



Általános információk

- A csomagoláshoz használt műanyag zacskók gyermekek és állatok számára veszélyesek lehetnek.
- Ismerkedjen meg a berendezéssel, annak a tartozékaival, a kezelésével és működtetésével, valamint a helytelen használatából eredő lehetséges kockázatokkal.
- Gondoskodjon arról, hogy a készülék minden felhasználója alaposan megismerkedjen a készülék kezelésével és működtetésével, valamint a helytelen használatából eredő lehetséges kockázatokkal.
- A gépen található figyelmeztető címkék utasításait be kell tartani. Ezeket a címkéket ne szedje le és ügyeljen azok épségére is. A címkék sérülése vagy olvashatatlansága esetén rendeljen új címkét a gép szállítójától.
- A munkahelyet tartsa tisztán és rendben. A rendetlen és rosszul megvilágított munkahely balesetek okozója lehet.
- Ne dolgozzon szűk vagy rosszul megvilágított munkahelyen. Ellenőrizze le a padló megfelelő stabilitását valamint a munkahelyhez való jó hozzáférhetőséget. Mindig álljon stabilan.
- Állandóan kövesse a munkafolyamatot és használja minden érzékszervét. Ne folytassa a munkát, ha nem képes teljes mértékben a munkára koncentrálni.
- A szerszámokat tartsa karban és tiszta állapotban.
- A fogantyúkat és a működtető elemeket tartsa tisztán, száraz állapotban, azokon olaj- vagy zsírfoltok nem lehetnek.
- Ne engedje, hogy a berendezéshez állatok, gyerekek és illetéktelen személyek férjenek hozzá.
- Ne dugja a lábát vagy kezét a munkatérbe.
- A bekapcsolt és működésben lévő berendezést felügyelet nélkül hagyni tilos.
- A berendezést ne használja a rendeltetésétől eltérő célokra.
- A munka során használjon munkavédelmi eszközöket (pl. védőszemüveget, fülvédőt, védőmaszkot, biztonsági lábbelit, stb.).

- A berendezés közelében ne nyújtózkodjon, a munkához mindkét kezét használja.
- Ne dolgozzon a géppel, amennyiben alkohol vagy kábítószer hatása alatt áll.
- Ha szédül, beteg vagy rosszul van, akkor ne dolgozzon a géppel.
- A berendezésen bármilyen változtatást vagy átalakítást végrehajtani tilos. NE HASZNÁLJA a gépet, ha azon görbülést, repedést vagy más sérülést észlel.
- A berendezésen működés közben karbantartást végrehajtani tilos.
- Ha bármilyen szokatlan hangot hall vagy szokatlan jelenséget észlel, akkor azonnal szakítsa félbe a munkát és kapcsolja le a gépet.
- A kulcsokat és csavarhúzókat a gépből mindig távolítsa el.
- A gép használatba vétele előtt ellenőrizze le a csavarok és anyák meghúzását.
- Gondoskodjon a gép megfelelő karbantartásáról. Használat előtt ellenőrizze le a gép sérülésmentességét.
- Javításhoz és karbantartáshoz csak eredeti pótalkatrészeket használjon.
- A gyártó által nem engedélyezett és javasolt készülékek vagy tartozékok használata balesetet okozhat.
- Mindig az adott munkának megfelelő készülékeket és szerszámokat használjon. Ne terhelje túl a gépet és tartozékait, illetve ne használja olyan munkákhoz, amelyek nagyobb teljesítményű berendezést igényelnek.
- Ne terhelje túl a berendezést. A munkát úgy tervezze meg, hogy a gép túlterhelés nélkül, optimális megmunkálási sebességgel működhessen. A túlterhelés miatt bekövetkezett gépsérülésekre és meghibásodásokra a garancia nem vonatkozik.
- A berendezést óvja a túl magas hőmérséklettől és a közvetlen napsütéstől.
- A berendezés víz alatti vagy nedves környezetben végzett munkákra nem alkalmas.
- Ha a gépet hosszabb ideig nem használja, száraz, gyermekektől elzárt helyen tárolja.
- A gép beindítása előtt ellenőrizze le, hogy a biztonsági és védő elemek megfelelően és hatékonyan működnek-e. Győződjön meg arról, hogy a mozgó alkatrészek megfelelő állapotban vannak-e.
- Ellenőrizze le, hogy nincs-e repedt vagy beakadt alkatrész, illetve, hogy minden alkatrész megfelelően a helyén van-e. Ellenőrizzen le minden egyéb feltételt, amely a berendezés működését befolyásolhatja.
- Ha ez az útmutató másként nem rendelkezik, a sérült alkatrészeket és biztonsági elemeket meg kell javítani vagy ki kell cserélni.

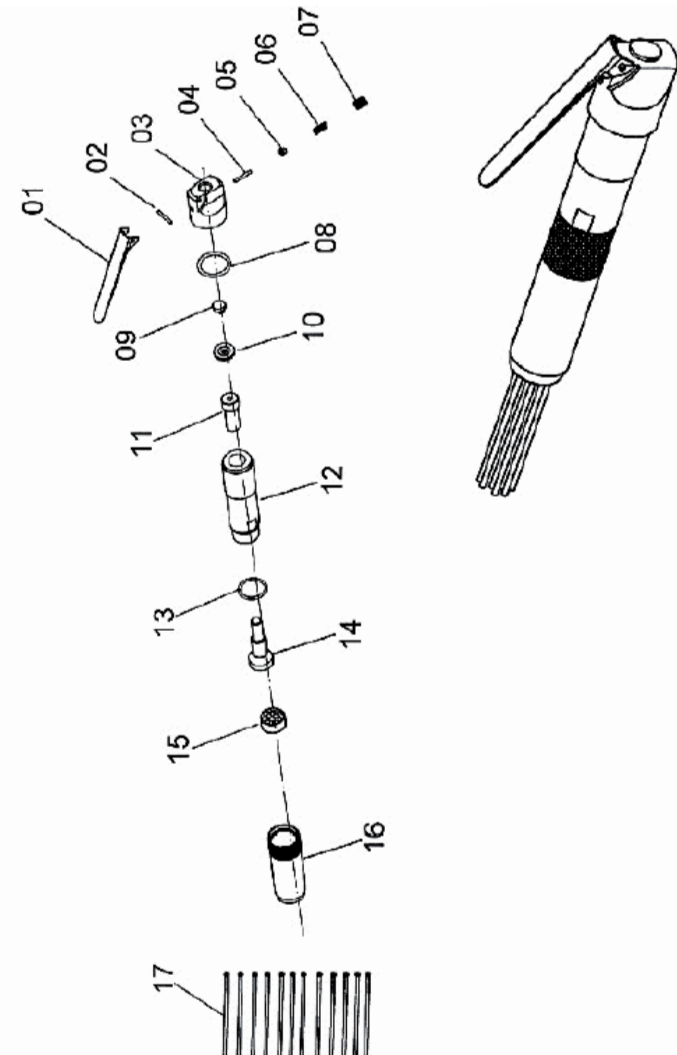
⚠ Összeállítás

- Ne használja a berendezést, amennyiben az a jelen útmutató szerint nem lett teljesen összeszerelve.

⚠ Sűrített levegő

- A szerszám bemenetén megfelelő nyomású és száraz sűrített levegőt kell biztosítani. A nagyobb nyomástól a szerszám gyorsabban elhasználódik, csökken az élettartama és sérülést okozhat.
- A sűrített levegő csatlakozások mérete feleljen meg az előírásoknak.
- Különös figyelmet kell fordítani a sűrített levegőben található víznek, amely a szerszám károsodását okozhatja. A készüléken található kondenzvíz szelepet naponta le kell engedni, illetve a tömlőkből az esetlegesen lerakódott nedvességet ki kell fújni.
- A gépet óvja a szennyeződésektől, ügyeljen arra, hogy szennyeződések ne kerülhessenek a gépbe. Ügyeljen a bemeneti és a kimeneti furatok és csatlakozók tisztaságára.
- A csatlakozások megbontása előtt a gépen állítson be légköri nyomást (csökkentse le az üzemi nyomást).
- A munka megkezdése előtt ellenőrizze le a csatlakozások tömítettségét, a szivárgásokat azonnal szüntesse meg. A tömítetlenség túlterheli a kompresszort és növeli az üzemeltetési költségeket.
- Rendszeresen ellenőrizze a tömlők állapotát. Amennyiben a tömlőn mechanikus sérülést vagy szivárgást tapasztal, akkor a készüléket azonnal kapcsolja le, és a tömlőt szakszervizben cseréltesse ki. A tömlőket nem szabad tekeréssel megterhelni - figyelje a tömlő felületén található vonalát (az nem lehet megtekeredett).
- A tömlőt ne vezesse olyan helyeken, ahol éles sarkok vagy tárgyak vannak, illetve fennáll a becsípődés vagy a mechanikus sérülés veszélye.

A GÉP ROBBANTOTT ÁBRÁJA



Szám	Megnevezés	db	Szám	Megnevezés	db
1	Kapcsoló kar	1	10	Szelep fedél	1
2	Csap	1	11	Dugattyú	1
3	Csatlakozó	1	12	Henger	1
4	Csapszeg	1	13	Tömítőgyűrű	1
5	Tömítés	1	14	Túmozgató	1
6	Rugó	1	15	Tűtartó	1
7	Csavar	1	16	Tűvezető cső	1
8	Tömítőgyűrű	1	17	Tű	12
9	Szelep	1			

FIGYELMEZTETÉS

Ha meghibásodás történik, a készüléket küldje el az eladó címére, a javítás a lehető legrövidebb időn belül megtörténik. A hiba rövid leírása meggyorsítja a hiba beazonosítását és a javítást. A jótállási időn belül a berendezéshez csatolja a garancialevelet és a vásárlási bizonylatot is. A jótállási idő után is állunk rendelkezésére, és az esetleges javításokat kedvező áron elvégezzük.

A készülék védelme érdekében, a szállítás előtt a készüléket csomagolja be (lehetőleg az eredeti csomagolásába). Szállítás közbeni károsodásért nem vállalunk felelősséget és a szállító cégnél történő reklamációnál lényeges a csomagolás minősége és a sérülés elleni biztosítás.

Megjegyzés: a képek eltérhetnek a megvásárolt terméktől, ugyancsak eltérhet a tartozékok mennyisége és típusa is. Ez a fejlesztés következménye és az ilyen változások nem befolyásolják a termék működőképességét.

- Az új tömlőt mindig fújja át sűrített levegővel.
- Falakon vagy más elválasztókon való átvezetés esetén használjon megfelelő átvezető elemeket, ezek állapotát rendszeresen ellenőrizze le.
- A szennyeződések gépbe való bejutásának a megakadályozása érdekében használjon dugókat és fedelet.

⚠ Kéziszerszám

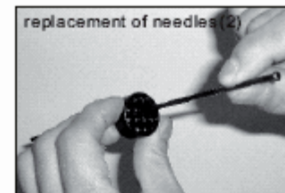
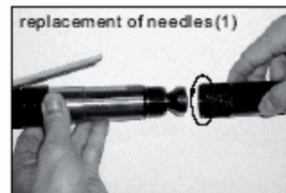
- Sohasse tegye le a kéziszerszámot, mielőtt a betétszerszám teljesen leállna.
- A kéziszerszámot úgy helyezze le, hogy ne a betétszerszámnál legyen megtámasztva.
- A kéziszerszámot satuba fogni tilos.
- A megmunkálандó munkadarabot jól fogja be, és kilazítás során is legyen óvatos.

SZERELÉS

- A gép csomagolásának a kidobása előtt ellenőrizze le, hogy abban nem maradt-e valamilyen alkatrész. Ha igen, akkor keresse meg az adott alkatrészt az összeállítási rajzon vagy az alkatrészlistán és szerelje fel a helyére.

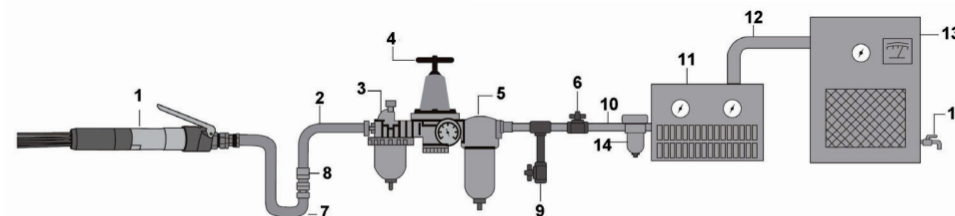
Szerelés:

1. Csatlakoztassa a légtömlőt a készülékhez és állítsa be a nyomásszabályozó szelepen az üzemi nyomást.
2. A készüléken nyomja be a kapcsolókart a munka megkezdéséhez.



1. ábra. Tűcsere 2. ábra. Tűcsere 3. ábra. Napi kenés

A szerszám bekötésének a vázlatrajza



Megnevezés

- | | |
|------------------------------------|--|
| 1. Pneumatikus rendszer | 9. Leeresztő |
| 2. 3/8"-os (belső átmérő) légtömlő | 10. 1/2"-os cső (1,27 cm) vagy nagyobb |
| 3. Olajozó | 11. Légszárító |
| 4. Nyomásszabályzó | 12. 1"-os cső (2,54 cm) vagy nagyobb |
| 5. Szűrő | 13. Kompresszor |
| 6. Zárószelep | 14. Leválasztó |
| 7. Spiráltömlő | 15. Leeresztő |
| 8. Gyorscsatlakozó és tömlőbilincs | |

A szerszám sűrített levegővel való ellátása (lásd a fenti ábrát)

1. Győződjön meg arról, hogy a sűrített levegőt biztosító kompresszor képes megfelelő nyomással és levegő mennyiséggel (l/perc) ellátni a kéziszerszámot.
2. A készülék működtetéséhez használjon 90 psi nyomású sűrített levegőt (vagy 6 és 8 bar közötti sűrített levegőt). Az ennél nagyobb nyomás (vagy a szennyezéseket tartalmazó sűrített levegő) csökkenti a kéziszerszám élettartamát és meghibásodást okozhat.
3. A leválasztó tartályokat naponta ürítse ki. A kéziszerszámba kerülő víz meghibásodást okozhat a belső mechanizmusban.
4. A levegő szűrőket hetente egyszer tisztítsa meg. Javasoljuk, hogy a fenti ábrának megfelelő bekötéssel üzemeltesse a kéziszerszámot.
5. Ha hosszabb csövezeteket vagy tömlőket használ (p. 8 méternél hosszabb), akkor növelje a nyomás értékét. A tömlő belső átmérője nem lehet 1/4"-nál kisebb, a csatlakozások nem szűkíthetik ezt az átmérőt. Javasoljuk, hogy a megfelelő működés érdekében a tömlő belső átmérője legyen 3/8".
6. Csak sérülésmentes tömlőket és csatlakozókat használjon. A készüléken közvetlenül ne használjon gyorscsatlakozót, mert a munka közben keletkező rezgés meghibásodást okozhat a gyorscsatlakozóban (a tömítésben). Javasoljuk, hogy a készülékhez csatlakoztasson spiráltömlőt, és a spiráltömlő másik végét csatlakoztassa gyorscsatlakozóhoz.

PROBLÉMAMEGOLDÁS

Probléma

- A készülék nem működik megfelelően.
- A dugattyú leblokkolt.
- A sűrített levegőhöz csatlakoztatva automatikusan működésbe lép a készülék.
- A hatékonyság csökken.
- Erős rezgés, a szerszám külső burkolata erősen felmelegszik.

Okok

- Nincs megfelelő nyomás vagy kevés a levegő.
- A kapcsoló hibás.
- A dugattyú hibás.
- A dugattyúba szennyeződés került.
- A kapcsoló nem működik megfelelően.
- A levegő a rendszerből valahol elszökik.
- A csapágyak meghibásodtak.
- A tömítőgyűrűk elkoptak vagy elmozdultak.
- Nincs elegendő kenőanyag.

Megoldás

- Ellenőrizze le a légtömlőt, az nem lehet megcsavarodva vagy megtörve.
- Ellenőrizze le a kompresszor teljesítményét és a nyomás beállítását.
- Cserélje ki a dugattyút.
- Szerelje szét a kéziszerszámot és tisztítsa ki.
- Ellenőrizze le a kapcsoló megfelelő működését, vagy a kapcsolót cserélje ki.
- Keresse meg és szüntesse meg a levegő szivárgását.
- Cserélje ki a csapágyat.
- Cserélje ki a tömítőgyűrűt (állítsa be).
- Biztosítsa a szerszám megfelelő kenését és figyelje a motor futását.

KARBANTARTÁS

- A szerszámokat és a gépet tartsa tisztán. A berendezés mechanizmusába kerülő szennyeződések a berendezés károsodását okozhatják.
- A tisztításhoz ne használjon agresszív tisztítószerkeket és oldószereket.
- A műanyag részeket mosogatószeres vízbe mártott ruhával törölje meg.
- A fém felületeket petróleumba mártott ruhával törölje meg.
- A nem használt berendezést lekonzerválva, száraz helyen tárolja, ahol nem fog rozsdásodni.
- A javításhoz csak eredeti alkatrészeket használjon.

A tük a törvényes garancia szempontjából fogyóeszközöknek számítanak.

Kenés

A kéziszerszámot naponta (a munka megkezdése előtt) pneumatikus olajjal kenje meg (az olaj nem tartozék).

Erre a célra kínáljuk a 40060 cikkszámú megrendelhető kenőolajunkat. **Ne használjon más célokra gyártott olajokat !!!**

Ideális megoldásként lehet használni a levegő előkészítő egységünket (a menet méreteitől függően: 41532, 41533, 41079, 41087 cikkszámú rendelhető meg), amely egyben nyomásszabályzó, vízleválasztó és olajozó készülék is. Egy másik megoldáshoz 41354 cikkszámú lehet rendelni olyan közdarabot, amelyet a kompresszor (légtartály) és a szerszám közé kell beépíteni a sűrített levegő rendszerbe.

1. Amennyiben nem használ levegő előkészítő egységet, akkor a munka megkezdése előtt cseppentsen olajat a készülékbe vagy a tömlőbe. A kenéshez használhat néhány csepp varrógépolajat is.
2. A készülék csatlakoztatása előtt cseppentsen a készülékbe 4 – 5 csepp olajat. Ne használjon túl sűrű olajat, ez csökkentheti a kéziszerszám teljesítményét.
3. Ha a kéziszerszámot 1-2 órán keresztül egyfolytában használja, akkor ismétlje meg a kenést.
4. A munka befejezése után a készülékbe cseppentsen 4-5 csepp kenőolajat majd a kéziszerszámot néhány másodpercre üresjáratban kapcsolja be (ezzel meghosszabbíthatja a készülék élettartamát).
5. A levegő szűrőket hetente egyszer tisztítsa meg.
6. A zajteljesítmény szintje meghaladhatja a 85 dB (A) értéket. Használjon fülvédőt a munka közben.
7. A folyamatos munka kézkárosodást okozhat. Amennyiben a keze elfárad vagy elszibbad, akkor a munkát hagyja abba és pihenjen. Amennyiben ennél komolyabb tüneteket észlel a kezén, akkor forduljon orvoshoz.

Az emelő súrlódó és csúszó felületeit a használatától függően rendszeresen kenje meg megfelelő kenőanyaggal.

MEGSEMMISÍTÉS

A termék élettartamának a lejáratát követően a keletkező hulladék megsemmisítése során az érvényes rendelkezésekkel összhangban kell eljárni. A termék fém és műanyag részekből áll, amelyek szétválogatás után újra feldolgozhatók.

1. A berendezést szerelje szét alkatrészeire.
2. Az alkatrészeket az anyaguk szerint válogassa szét (fém, gumi, műanyag, stb.).

A szétválogatott hulladékot adja le újrahasznosításra.

A hulladékokra vonatkozó érvényes előírások szerint az elektromos hulladék veszélyes hulladék, amelynek megsemmisítése különleges eljárást igényel.

Az elektromos hulladékot tilos a háztartási hulladék közé kidobni.

A készülék leadható elektromos hulladék gyűjtőhelyeken is. A gyűjtőhelyekről információt a település polgármesteri hivatalában, vagy az interneten találhat.