

FIGYELMEZTETÉS!

Ha meghibásodás történik, a készüléket küldje el az eladó címére, a javítás a lehető legrövidebb időn belül megtörténik. A hiba rövid leírása meggyorsítja a hiba beazonosítását és a javítást. A jótállási időn belül a berendezéshez csatolja a garancialevelet és a vásárlási bizonylatot is. A jótállási idő után is állunk rendelkezésére, és az esetleges javításokat kedvező áron elvégezzük.

A készülék védelme érdekében, a szállítás előtt a készüléket csomagolja be (lehetőleg az eredeti csomagolásába). Szállítás közbeni károsodásért nem vállalunk felelősséget és a szállító cégnél történő reklamációnál lényeges a csomagolás minősége és a sérülés elleni biztosítás.

Megjegyzés: a képek eltérhetnek a megvásárolt terméktől, ugyancsak eltérhet a tartozékok mennyisége és típusa is. Ez a fejlesztés következménye és az ilyen változások nem befolyásolják a termék működőképességét.

KAPCSOLATOK

Tel.: 06/40/900-800

Nyitvatartási idő:

Hétfő–péntek: 8:00–17:00

INTERNET:

www.uni-max.hu

ertekeletes@uni-max.hu

uni-max@multicom.hu

SZERVÍZ

unitechnic.cz s.r.o.

Reklamační a servisní oddělení

Areál bývalého cukrovaru

Hlavní 29 (hala č. 3 uni-max)

277 45 Úžice

Czech Republic

Reklamáció és szervíz: Magyarországi vevőink számára egy reklamációs gyűjtőhelyet üzemeltetünk, hogy minél jobban megkönnyítsük a reklamációs folyamatot. Az árut postán vagy a Trans-o-flex gyűjtőszolgálat segítségével lehet elküldeni a következő címre.

A csomagon jól látható módon tüntesse fel:

Trans-o-flex Hungary Kft.

Európa str. 12

(BILK intermodal logistics center, L1 building)

H-1239 Budapest

uni-max

HASZNÁLATI ÚTMUTATÓ AZ EREDETI HASZNÁLATI ÚTMUTATÓ FORDÍTÁSA

MINI HOMOKSZÓRÓ PISZT



BD178

Tisztelt vásárló! Köszönjük, hogy megvásárolta az UNI-MAX cég termékét!
Cégünk készen áll arra, hogy a termék megvétele előtt, a vásárlás folyamán és a használat közben is rendelkezésére álljunk a szolgáltatásainkkal. Ha valamilyen kérdése, javaslata vagy ajánlata van, lépjen kapcsolatba üzletünkkel. Igyekszünk javaslatát mérlegelni és reagálni rá a lehetőségeink keretén belül.

A berendezés első használata ezen útmutató szerint jogi lépés, amellyel a felhasználó szabad akaratából megerősíti, hogy ezen útmutatót alaposan áttanulmányozta, teljesen megértette, és megismerkedett minden kockázattal.

FIGYELMEZTETÉS! Ne kísérelje meg a készüléket működésbe hozni (ill. használni), amíg nem ismerkedett meg a teljes használati útmutatóval. Őrizzze meg az útmutatót, később is szüksége lehet rá.

Különös figyelmet fordítson a munkavédelmi utasításokra. A munkavédelmi utasítások figyelmen kívül hagyása vagy azok nem megfelelő végrehajtása, a gépkezelő vagy egyéb személyek sérüléséhez, gép- és munkadarab sérüléséhez, valamint anyagi károkhoz vezethet.

A gépen található figyelmeztető címkék utasításait feltétlenül tartsa be. Ezeket a címkéket ne szedje le és ügyeljen azok épségére is.

Az esetleges kommunikáció megkönnyítéséhez írja ide a számla vagy vásárlási bizonylat számát.

LEÍRÁS

Mobil, pormentes, homokszóró egység, elszívóval, a koptató anyag újrahasonosításával. Az elszívót hajtó motor 230 V/50 Hz/1 200 W, homokszórás 1/2"-os csatlakozón keresztül (18NPT), sűrített levegővel (115 psi / 7,9 bar). A homokszóró pisztolyt kerek kefe veszi körül, amely megakadályozza a homok szétszóródását a környezetbe. A tartály térfogata 105 l, befoglaló méretek 1 050 × 610 mm.

A könnyebb mozgatás érdekében az egységen kerekek is találhatóak.

MŰSZAKI ADATOK

Tartály térfogat	15 cm ³
Üzemi nyomás	2 és 4,5 bar között
Tömlő hossza	2 m
Fúvóka átmérő.....	0,5 mm

A szöveg, az ábrák és az adatok a nyomtatás idején érvényesek. Termékeink állandó fejlesztése miatt a műszaki adatok előzetes figyelmeztetés nélkül is megváltozhatnak.

A kézre ható egyenértékű súlyozott rezgés gyorsulás értéke: $a_{hw} = m \cdot s^{-2}$

Az egészségvédelemre vonatkozó és hatályban lévő jogszabályok szerint, a zaj és rezgés okozta egészségkárosító hatások miatt, a dolgozók egy műszakban (8 óra) legfeljebb 248 percig dolgozhatnak folyamatosan zajt és rezgést kibocsátó szerszámokkal és készülékekkel.

BIZTONSÁGI FIGYELMEZTETÉSEK

A fi gylmeztető öntapadás címkéket úgy helyezze el a gépen, hogy azok minden körülmények között, a gép üzembe helyezése előtt és működtetése közben is jól láthatók legyenek.

! Általános utasítások

- A csomagoláshoz használt műanyag zacskók gyermekek és állatok számára veszélyesek lehetnek.
- Ismerkedjen meg a berendezéssel, annak a tartozékaival, a kezelésével és működtetésével, valamint a helytelen használatából eredő lehetséges kockázatokkal.
- Gondoskodjon arról, hogy a készülék minden felhasználója alaposan megismerkedjen a készülék kezelésével és működtetésével, valamint a helytelen használatából eredő lehetséges kockázatokkal.

HASZNÁLAT

A hagyományos homokszóráshoz használjon 30 - 45 psi nyomást. A gomb elengedése után a készülékből még kis mennyiségben homok távozik el (a tartályban lévő nyomás miatt).

1. Csatlakoztassa a sűrített levegő tömlőt a pisztolyhoz.
2. Vegye le a tartályról a fedelet.
3. $\frac{3}{4}$ részben töltsen meg tiszta és száraz homokkal a tartályt. A fedelet jól zárja vissza.
4. Ügyeljen arra, hogy a meneten ne maradjon homok (szívárgást okozhat).
5. A puha felületekhez (pl. papír) használjon kb. 30 psi nyomást. A keményebb és fém felületekhez (pl. arany, üveg, műanyag stb.) a nyomást 45 – 60 psi-re állítsa be.
6. A pisztolyt úgy fogja meg, mintha ceruzát fogna. A fúvóka végét tartsa 1/8" – 1/2" távolságra a felülettől.
7. A szabályozó szelepet a legkisebb értékre állítsa be. Ezzel megelőzheti a koptató anyag gyors elfogyását.
8. Nagyobb teljesítményű munkákhoz használjon Fast Cutting Abrasive koptató anyagot és nagyobb sűrített levegő nyomást. A fúvóka végét a felülethez közel tartsa.

KARBANTARTÁS

- A szerszámokat és a gépet tartsa tisztán. A berendezés mechanizmusába kerülő szennyeződések a berendezés károsodását okozhatják.
- A tisztításhoz ne használjon agresszív tisztítószeret és oldószereket.
- A műanyag részeket mosogatószeres vízbe mártott ruhával törölje meg.
- A fém felületeket petróleumba mártott ruhával törölje meg.
- A nem használt berendezést lekonzerválva, száraz helyen tárolja, ahol nem fog rozsdásodni.
- A berendezésen karbantartási munkát csak szakember végezhet.
- A javításhoz csak eredeti alkatrészeket használjon.

Homokszórás

- A koptató anyaggal kapcsolatba kerülő alkatrészek (tömlők, szelepek, fúvókák stb.) gyorsan elkopnak a használat során. Ezeket rendszeresen ellenőrizze le és időben cserélje ki.
- A sérülés és kopás az alkatrész külsején nem látható.
- Olyan tömlőt használjon, amelyben két védőfonat van és a falvastagsága 6 mm. A koptató anyag a tömlő belsejét elkoptatja, a tömlőt időben cserélje le.
- A rendszer tömítettségét a szerelés fejezetben leírtak szerint ellenőrizze le.
- Ha a rendszerből a sűrített levegő elszökik vagy szívárog, akkor a berendezést ne használja, azonnal javítsa meg a hibát (cserélje ki a rossza alkatrészt).
- Ezzel egyidejűleg ellenőrizze le a fúvókák állapotát is.
- Alkatrész cseréje után előbb ellenőrizze le a rendszer tömítettségét, csak ezt követően vegye használatba a berendezést.

Homokszórás

A hatékony és biztonságos munka érdekében tartsa be a következőket.

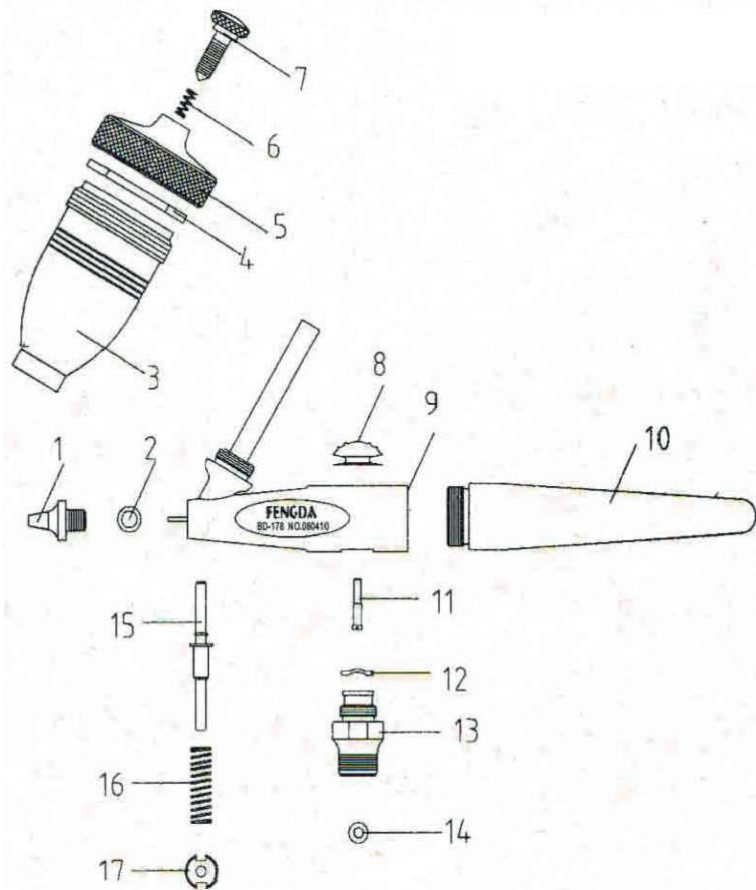
- Elszennyeződött és elkopott homokot ne használjon a munkához.
- Rendszeresen ellenőrizze le a pisztoly alkatrészeit, a kopott fúvókákat cserélje ki. Kopott fúvóka használata a pisztoly meghibásodását okozhatja.
- Ellenőrizze le az összes olyan alkatrészt, amely a homok koptató hatása miatt meghibásodhat vagy elhasználódhat.
- A védőfóliát és a kesztyűt szükség szerint cserélje ki.

MEGSEMMISÍTÉS

A termék élettartamának a lejáratát követően a keletkező hulladék megsemmisítése során az érvényes rendelkezésekkel összhangban kell eljárni. A termék fém és műanyag részekből áll, amelyek szétválogatás után újra feldolgozhatók.

1. A berendezést szerelje szét alkatrészeire.
 2. Az alkatrészeket az anyagaik szerint válogassa szét (fém, gumi, műanyag, stb.). A szétválogatott hulladékot adja le újrahasonosításra.
- Az elhasznált homok (a munka jellegétől függően) akár veszélyes hulladék is lehet. Az ilyen homokot a helyi előírásoknak megfelelően kell ártalmatlanítani.
 - A gyűjtőhelyekről információt a település polgármesteri hivatalában, vagy az interneten találhat.

AZ ALKATRÉSZEK RAJZA



ALKATRÉSZJEGYZÉK

Megnevezés

- | | |
|------------------|-----------------|
| 1. Fúvóka | 10. Fogantyú |
| 2. Tömítőgyűrű | 11. Csavar |
| 3. Tartály | 12. Tömítőgyűrű |
| 4. Persely | 13. Szelepház |
| 5. Tartály fedél | 14. Tömítőgyűrű |
| 6. Rugó | 15. Szelepmemlé |
| 7. Csavar | 16. Rugó |
| 8. Nyomógomb | 17. Szelep anya |
| 9. Készülékház | |

- A gépen található fi gyelmeztető címkék utasításait be kell tartani. Ezeket a címkéket ne szedje le és ügyeljen azok épségére is. A címkék sérülése vagy olvashatatlansága esetén rendeljen új címkét a gép szállítójától.
- A munkahelyet tartsa tisztán és rendben. A rendetlen és rosszul megvilágított munkahely balesetek okozója lehet.
- Ne dolgozzon szűk vagy rosszul megvilágított munkahelyen. Ellenőrizze le a padló megfelelő stabilitását valamint a munkahelyhez való jó hozzáférhetőséget. Mindig álljon stabilan.
- Állandóan kövesse a munkafolyamatot és használja minden érzékszervét. Ne folytassa a munkát, ha nem képes teljes mértékben a munkára koncentrálni.
- A szerszámokat tartsa karban és tiszta állapotban.
- A fogantyúkat és a működtető elemeket tartsa tisztán, száraz állapotban, azon olaj- vagy zsírfoltok nem lehetnek.
- Ne engedje, hogy a berendezéshez állatok, gyerekek és illetéktelen személyek férjenek hozzá.
- Ne dugja a lábát vagy kezét a munkatérbe.
- A bekapcsolt és működésben lévő berendezést felügyelet nélkül hagyni tilos.
- A berendezést ne használja a rendeltetésétől eltérő célokra.
- A munka során használjon munkavédelmi eszközöket (pl. védőszemüveget, fülvédőt, védőmaszkot, biztonsági lábbelit, stb.).
- A berendezés közelében ne nyújtózkodjon, a munkához mindkét kezét használja.
- Ne használja a berendezést, ha alkohol vagy kábítószer hatása alatt áll.
- A géppel ne dolgozzon, ha szédül, beteg vagy rosszul van.
- A berendezésen bármilyen változtatást vagy átalakítást végrehajtani tilos. NE HASZNÁLJA a gépet, ha azon görbülést, repedést vagy más sérülést észlel.
- A berendezésen működés közben karbantartást végrehajtani tilos.
- Ha bármilyen szokatlan hangot hall vagy szokatlan jelenséget észlel, akkor azonnal szakítsa félbe a munkát és kapcsolja le a gépet.
- A kulcsokat és csavarhúzókat a gépből mindig távolítsa el.
- A gép használata előtt ellenőrizze le, hogy minden csavar jól meg van-e húzva.
- Biztosítsa a gép rendszeres karbantartását! Használat előtt ellenőrizze le a gép sérülésmentességét.
- Javításhoz és karbantartáshoz csak eredeti pótalkatrészeket használjon.
- A gyártó által nem ajánlott kiegészítő berendezések vagy tartozékok használata sérüléshez vezethet.
- Mindig az adott munkának megfelelő készüléket és szerszámot használjon. Ne terhelje túl a gépet és tartozékait, illetve ne használja olyan munkákhoz, amelyek nagyobb teljesítményű berendezést igényelnek.
- Ne terhelje túl a berendezést. A munkát úgy tervezze meg, hogy a gép túlterhelés nélkül, optimális megmunkálási sebességgel működhessen. A túlterhelés miatt bekövetkezett gépsérülésekre és meghibásodásokra a garancia nem vonatkozik.
- A készüléket óvja a magas hőmérséklettől és a közvetlen napsütéstől.
- A készülék nem alkalmas víz alatti vagy nedves környezetben végzett munkákhoz.
- Ha a gépet hosszabb ideig nem használja, száraz, gyermekektől elzárt helyen tárolja.
- A gép beindítása előtt ellenőrizze le, hogy a biztonsági és védő elemek megfelelően és hatékonyan működnek-e. Győződjön meg arról, hogy a mozgó alkatrészek megfelelő állapotban vannak-e.
- Ellenőrizze le, hogy nincs-e repedt vagy beakadt alkatrész, illetve, hogy minden alkatrész megfelelően a helyén van-e. Ellenőrizzen le minden egyéb feltételt, amely a berendezés működését befolyásolhatja.
- Ha ez az útmutató másként nem rendelkezik, a sérült alkatrészeket és biztonsági elemeket meg kell javítani vagy ki kell cserélni.
- A készüléket satuba fogni tilos.
- A készüléket óvja az ütésektől és a leeséstől. A munka befejezése után a készüléket tegye vissza a dobozába.

! Komplettség

- Ne használja a berendezést, amíg azt a jelen útmutató szerint nem szerelte teljesen össze.
- Használjon egyéni védőfelszereléseket (respirátor stb.).
- A kifolyt festéket ronggyal törölje fel.
- Csak jól szellőztetett helyen dolgozzon.
- A festékegető kemencét ételek készítésére használni, illetve azt lakás céljait szolgáló helyiségekben elhelyezni tilos, mert a festékpórnak a kemencében lerakódik és az égéskor mérgező gázok keletkezhetnek.

! Sűrített levegő

- A szerszám bemenetén megfelelő nyomású és száraz sűrített levegőt kell biztosítani. A nagyobb nyomástól a szerszám gyorsabban elhasználódik, csökken az élettartama és sérülést okozhat.
- A sűrített levegő csatlakozások mérete feleljen meg az előírásoknak.

- Különös fi gyelmet kell fordítani a sűrített levegőben található víznek, amely a szerszám károsodását okozhatja. A készüléken található kondenzvíz szelepet naponta le kell engedni, illetve a tömlőkből az esetlegesen lerakódott nedvességet ki kell fűjatni.
- A gépet óvja a szennyeződések, ügyeljen arra, hogy szennyeződések ne kerülhessenek a gépbe. Ügyeljen a bemeneti és a kimeneti furatok és csatlakozók tisztaságára.
- A csatlakozások megbontása előtt a gépen állítson be légköri nyomást (csökkentse le az üzemi nyomást).
- A munka megkezdése előtt ellenőrizze le a csatlakozások tömítettségét, a szivárgásokat azonnal szüntesse meg. A tömítetlenség túlterheli a kompresszort és növeli az üzemeltetési költségeket.
- Rendszeresen ellenőrizze a tömlők állapotát. Amennyiben a tömlőn mechanikus sérülést vagy szivárgást tapasztal, akkor a készüléket azonnal kapcsolja le, és a tömlőt szakszervizben cseréltesse ki. A tömlőket nem szabad tekeréssel megterhelni - fi gyelje a tömlő felületén található vonalat (az nem lehet megtekeredett).
- A tömlőt ne vezesse olyan helyeken, ahol éles sarkok vagy tárgyak vannak, illetve fennáll a becsípődés vagy a mechanikus sérülés veszélye.
- Az új tömlőt mindig fűjja át sűrített levegővel.
- Falakon vagy más elválasztókon való átvezetés esetén használjon megfelelő átvezető elemeket, ezek állapotát rendszeresen ellenőrizze le.
- A szennyeződések gépbe való bejutásának a megakadályozása érdekében használjon dugókat és fedeleket.

! Homokszórás

- A homokszórásra vonatkozó biztonsági utasítások mellett olvassa el a kompresszorra és a sűrített levegős egyéb készülékekre vonatkozó biztonsági előírásokat is. A homokszórásra kijelölt helyre és a megmunkált anyagokra vonatkozó előírásokat is fi gyelmesen olvassa el, és azokat tartsa be.
- A munkahelyet tartsa tisztán és rendben.
- A homokszórás és a kompresszor üzemeltetésének a közelében ne tároljon gyúlékony anyagokat és folyadékokat.
- Ne engedje, hogy a munkahelyhez gyerekek közelítsenek. A munkahelyen tartózkodóknak (a homokszórást végző személlyel azonos) egyéni védőfelszereléseket kell viselniük.
- Viseljen megfelelő védőruhát és egyéb személyi védőfelszereléseket. Munka közben viseljen vastag és tartós védőkesztyűt, porszűrő maszkot és sisakot (tartozék).
- Rendszeresen ellenőrizze le a fúvókákat és azok kopását. FIGYELEM! A fúvóka elsősorban belül kopik el, ezért kívülről a kopások és elhasználódások nem ismerhetők fel. A fúvókák meghibásodása azonban anyagi károkat okozhat.
- Elszennyeződött és elkopott homokot ne használjon a munkához.
- Rendszeresen ellenőrizze le a pisztoly alkatrészeit, a kopott fúvókákat cserélje ki. Kopott fúvóka használata a pisztoly meghibásodását okozhatja.
- Ellenőrizze le az összes olyan alkatrészt, amely a homok koptató hatása miatt meghibásodhat vagy elhasználódhat.
- Kis munkadarabok homokszórása esetén a munkadarabot megfelelő satuba vagy szorítóba fogja be, hogy mindkét keze szabadon maradjon a szelep és a fúvóka használatához.
- Ne becsülje túl a képességeit.
- Munka közben viseljen megfelelő védelmet nyújtó védőcipőt, munkaruhát, porszűrő maszkot, védőkesztyűt és sisakot.
- A berendezést és a szerszámokat ápolja és tartsa karban.
- Amennyiben a készüléket nem használja, akkor azt vegye le a sűrített levegős hálózatról.
- Ügyeljen arra, hogy a pisztolyt véletlenül ne kapcsolja be.
- Ha a homokszórót nem használja, akkor az összes szelepet zárja el.
- A készüléket nagy körültekintéssel és óvatosan használja. Ne dolgozzon a pisztollyal, ha fáradt és nem tud a munkára összpontosítani.
- A javításhoz csak eredeti alkatrészeket használjon.
- A védőfóliát és a kesztyűt szükség szerint cserélje ki.
- A kompresszort védje a pisztolyból kiáramló homoktól. A kompresszor által beszívott és sok homokszemcsét tartalmazó levegő a kompresszor szűrőjét gyorsan eltömíti.
- A kompresszort levegő szűrő nélkül ne használja, mert a kompresszorba jutó homok komoly sérüléseket okozhat a kompresszorban. Ha lehetséges, akkor a kompresszort tárolja távol a munkahelytől (lehetőleg másik helyiségben), illetve szabadban végzett munka során ügyeljen arra, hogy a kompresszor ne legyen szélirányban a munkahelytől.
- Használjon megfelelő hosszúságú és belső átmérőjű tömlőt, amely biztosítja a pisztolynak az előírt légnyomást és levegő mennyiséget.

- A homokszórás hatékonyságát és teljesítményét nagy mértékben befolyásolja a sűrített levegő: a kisebb átmérőjű tömlő nem biztosítja a kellő mennyiségű levegőt, a túl nagy átmérőjű fúvóka nagy levegőfogyasztást okoz, a kis kompresszornyomás nem biztosítja a hatékony homokszórást. Tájékoztató táblázat, amely a tömlő átmérőhöz és hosszúsághoz, valamint a fúvóka átmérőhöz tartozó üzemi adatokat mutatja.

A fúvóka átmérők csak tájékoztató jellegűek. A feltüntetett fúvókák nem tartozéka a készüléknek.

Tömlő belső átmérő	Tömlő hosszúság	Fúvóka átmérő	Kompresszor teljesítmény	Levegőfogyasztás (8 bar-nál)	Homokfogyasztás (1 óra alatt)
3/8"	15 m	2,54 mm	1,5 kW	170 l/perc	27 kg
3/8"	7,5 m	3,18 mm	3 kW	340 l/perc	46 kg
1/2"	15 m	3,81 mm	5 kW	570 l/perc	68 kg
1/2"	7,5 m	4,45 mm	7,5 kW	710 l/perc	91 kg

Az ajánlott üzemi légnyomás: 6 – 8 bar.

A koptató anyag (homok) megválasztása

A koptató anyag (homok) megválasztása jelentős mértékben befolyásolja a homokszórás végeredményét. Természetes olcsó koptató anyagokat is lehet használni: például folyami homokot. Az olcsó koptató anyag azonban több műszaki problémát okozhat (még akkor is, ha a folyami homokot kimosták), mivel szerves anyagokat és egyéb szennyeződések tartalmaz, amelyek egyrészt nedvességszívó tulajdonsággal rendelkeznek és eltömítik a szelepeket és a fúvókát a homokszóróban. Ezért javasoljuk, hogy szintetikus koptató anyagokat használjanak, amelyek ezeket a problémákat minimalizálják.

Az újrafelhasználás során gondoljon arra, hogy a szemcsék élei idővel elkopnak (lekerekednek) ezért a koptató hatások csökken.

Ahatékony munka érdekében legyen fi gyelemmel a koptató anyag elszennyeződésére és elhasználódására. Rendszeresen ellenőrizze le a pisztoly alkatrészeit, a kopott fúvókákat cserélje ki. Kopott fúvóka használata a pisztoly meghibásodását okozhatja.

Ellenőrizze le az összes olyan alkatrészt, amely a homok koptató hatása miatt meghibásodhat vagy elhasználódhat.

A védőfóliát és a kesztyűt szükség szerint cserélje ki.

! Kéziszerszámok

- Sohase tegye le a kéziszerszámot, mielőtt a betétszerszám teljesen le nem áll.
- A kéziszerszámot úgy helyezze le, hogy ne a betétszerszámnál legyen megtámasztva.
- A kéziszerszámot satuba fogni tilos.
- A megmunkálendő munkadarabot jól fogja be, és kilazítás során is legyen óvatos.

SZERELÉS

- A készülék csomagolásának a kidobása előtt ellenőrizze le, hogy abban nem maradt-e valamilyen alkatrész. Ha igen, akkor keresse meg az adott alkatrészt az összeállítási rajzon vagy az alkatrészlistán és szerelje fel a helyére.