

Tel.: 06/40/900-800

**Nyitvatartási idő:**

Hétfő - péntek: 8:00-17:00

**INTERNET:**

www.uni-max.hu

ertekesites@uni-max.hu

uni-max@multicom.hu

**SZERVÍZ**

unitechnic.cz s.r.o.

Reklamační a servisní oddělení

Areál bývalého cukrovaru

Hlavní 29 (hala č. 3 uni-max)

277 45 Úžice

Czech Republic

**Reklamáció és szervíz:** Magyarországi vevőink számára egy reklamációs gyűjtőhelyet üzemeltetünk, hogy minél jobban megkönnyítsük a reklamációs folyamatot. Az árut postán vagy a Trans-o-flex gyűjtőszolgálat segítségével lehet elküldeni a következő címre.

A csomagon jól látható módon tüntesse fel:

Trans-o-flex Hungary Kft.

Európa str. 12

(BILK intermodal logistics center, L1 building)

H-1239 Budapest

# uni-max

## HASZNÁLATI ÚTMUTATÓ AZ EREDETI HASZNÁLATI ÚTMUTATÓ FORDÍTÁSA

### BS-115 HVA SZALAGFŰRÉSZ Fémek fűrészeléséhez



**BS115A**

Tisztelt vásárló! Köszönjük, hogy megvásárolta az uni-max cég termékét!  
Cégünk készen áll arra, hogy a termék megvétele előtt, a vásárlás folyamán és a használat közben is rendelkezésére álljunk a szolgáltatásainkkal. Ha valamilyen kérdése, javaslata vagy ajánlata van, lépjen kapcsolatba üzletünkkel. A lehetőségeink keretein belül mérlegeljük javaslatát és reagálunk a kérdéseire.

**A berendezés első használata ezen útmutató szerint jogi lépés, amellyel a felhasználó szabad akaratából megerősíti, hogy ezen útmutatót alaposan áttanulmányozta, teljesen megértette, és megismerkedett minden kockázattal. FIGYELEM! Ne kísérelje meg a készüléket működésbe hozni (ill. használni), amíg nem ismerkedett meg a teljes használati útmutatóval. Őrizze meg az útmutatót, később is szüksége lehet rá. Különös figyelmet fordítson a munkavédelmi utasításokra. A munkavédelmi utasítások figyelmen kívül hagyása vagy azok nem megfelelő végrehajtása, a gépkezelő vagy egyéb személyek sérüléséhez, gép- és munkadarab sérüléshez, valamint anyagi károkhoz vezethet. A gépen található figyelmeztető címkék utasításait feltétlenül tartsa be. Ezeket a címkéket ne szedje le és ügyeljen azok épségére is.**

Az esetleges kommunikáció megkönnyítéséhez írja ide a számla vagy vásárlási bizonylat számát.

## LEÍRÁS

**A fűrészelő fej elforgathatósága és szög alatti beállítása a hosszú darabok vágásakor jelent előnyt (a vágási szög megváltoztatásával a kisebb műhelyekben is lehet hosszabb darabokat vágni). A fűrészgép könnyű konstrukciója a fűrészgép mozgathatóságát is támogatja.**

## MŰSZAKI ADATOK

Tápfeszültség .....	230 V ~50 Hz
Teljesítményfelvétel .....	370 W
Vágható méret 90°-os helyzetben .....	110 × 100 mm
.....	Ø 100 mm
Vágható méret 45°-os helyzetben .....	100 × 75 mm
.....	Ø 75 mm
Fűrészszalag mérete .....	12,7 x 0,64 x 1 638 mm
Szalagsebesség .....	20, 29 és 50 m/perc

A szöveg, az ábrák és az adatok a nyomtatás idején érvényesek. Termékeink folyamatos fejlesztése érdekében a műszaki adatokat előzetes figyelmeztetés nélkül is megváltoztathatjuk.

## ASZTAL

1. TÁMASZ	2 DARAB
2. TÁMASZ	2 DARAB
3. TÁMASZ	2 DARAB
4. TÁMASZ	2 DARAB
5. ÁLLVÁNY LÁB	4 DARAB
6. GUMITALP	4 DARAB
7. CSAVAR	32 DARAB
8. ALÁTÉT	34 DARAB
9. ANYA	32 DARAB
10. HATLAPFEJŰ CSAVAR	2 DARAB

41	HATLAPFEJŰ CSAVAR	1	92	HAJTÓMŰ TÖMÍTÉS	1
42	HATLAPÚ ANYA	5	93	HAJTÓMŰ FEDÉL	1
44	ELEKTROMOS KÁBEL	1	94	CSIGAHAJTÁS	1
45	RÖGZÍTŐ CSAVAR	1	96	PERSELY	1
46	RÖGZÍTŐ CSAVAR	1	101	FOGASKERÉK	1
48	ÁLLÍTÓCSAVAR	13	103	SZALAGFESZÍTŐ BLOKK	1
49	KAPOCS	1	107	KERÉKTENGELY	1
51	BIZTOSÍTÓ LÁNC	1	108	C-GYŰRŰ	1
53	HATLAPFEJŰ CSAVAR	1	109	FŰRÉSZSZALAG MEGVEZETŐ LAP	2
54	KAR	1	110	RUGÓS ALÁTÉT	4
55	ASZTAL A FÜGGŐLEGES FŰRÉSZELÉSHEZ	1	111	ÉKSZÍJ ÁTTÉTEL HÁZ	1
56	TARTÓ BIZTOSÍTÓ, BAL	1	112	ÉKSZÍJ (A22)	1
57	SZALAGVEZETŐ TARTÓ, BAL	1	113	FŰRÉSZSZALAG	1

## BIZTONSÁGI INTÉZKEDÉSEK

Ajánljuk, hogy a munkahelyen függesztesse ki a következő munkavédelmi figyelmeztető táblákat.

- "Előzd meg a leggyakoribb baleseteket" - GÉPI FŰRÉSZ

Az útmutatóban használt jelölések:



**Figyelem!**

Sérülésveszélyre vagy anyagi kár kockázatára hívja fel a figyelmet.



**Behúzás veszélye!**

A gép forgó alkatrészei elkapathatják és behúzhatják a ruháját vagy a testrészeit!



**Figyelmeztetés!**

Sérülésveszély!



**Megjegyzés Kiegészítő információk**

A biztonsági jeleket tartalmazó öntapadós címkék jelentése:



**Vízzel és haboltóval oltani tilos!**



**Használj védőkesztyűt!**



**A berendezést nedves vagy vizes helyen használni tilos!**



**Védőcipő használata kötelező!**



**Ujjsérülés veszélye!**



**Használat előtt olvassa el az útmutatót!**

A figyelmeztető öntapadós címkéket úgy helyezze el a gépen, hogy azok minden körülmények között, a gép üzembe helyezése előtt és működtetése közben is jól láthatók legyenek.

### ! Általános utasítások

- A csomagoláshoz használt műanyag zacskók gyermekek és állatok számára veszélyesek lehetnek.
- Ismerkedjen meg a berendezéssel, annak a tartozékaival, a kezelésével és működtetésével, valamint a helytelen használatából eredő lehetséges kockázatokkal.
- Gondoskodjon arról, hogy a készülék minden felhasználója alaposan megismerkedjen a készülék kezelésével és működtetésével, valamint a helytelen használatából eredő lehetséges kockázatokkal.
- A gépen található figyelmeztető címkék utasításait be kell tartani. Ezeket a címkéket ne szedje le és ügyeljen azok épségére is. A címkék sérülése vagy olvashatatlansága esetén rendeljen új címkét a gép szállítójától.
- A munkahelyet tartsa tisztán és rendben. A rendetlen és rosszul megvilágított munkahely balesetek okozója lehet.
- Ne dolgozzon szűk vagy rosszul megvilágított munkahelyen. Ellenőrizze le a padló megfelelő stabilitását valamint a munkahelyhez való jó hozzáférhetőséget. Mindig álljon stabilan.

- Állandóan kövesse a munkafolyamatot és használja minden érzékszervét. Ne folytassa a munkát ha nem képes teljes mértékben a munkára koncentrálni.
  - A szerszámokat tartsa karban és tiszta állapotban.
  - A fogantyúkat és a működtető elemeket tartsa tisztán, száraz állapotban, azokon olaj- vagy zsírfoltok nem lehetnek.
  - Ne engedje, hogy a berendezéshez állatok, gyerekek és illetéktelen személyek férjenek hozzá.
  - Ne dugja a lábát vagy kezét a munkatérbe.
  - A bekapcsolt és működésben lévő berendezést felügyelet nélkül hagyni tilos.
  - A berendezést ne használja a rendeltetésétől eltérő célokra.
  - A munka során használjon munkavédelmi eszközöket (pl. védőszemüveget, fülvédőt, védőmaszkot, biztonsági lábbelit stb.).
  - A berendezés közelében ne nyújtózkodjon, a munkához mindkét kezét használja.
  - Ne dolgozzon a géppel, amennyiben alkohol vagy kábítószer hatása alatt áll.
  - A géppel ne dolgozzon, ha szédül, beteg vagy rosszul van.
  - A berendezésen bármilyen változtatást vagy átalakítást végrehajtani tilos. NE HASZNÁLJA a gépet, ha azon görbülést, repedést vagy más sérülést észlel.
  - A berendezésen működés közben karbantartást végrehajtani tilos.
  - Ha bármilyen szokatlan hangot hall vagy szokatlan jelenséget észlel, akkor azonnal szakítsa félbe a munkát és kapcsolja le a gépet.
  - A kulcsokat és csavarhúzókat a gépből mindig távolítsa el.
  - A gép használata előtt ellenőrizze le, hogy minden csavar jól meg van-e húzva.
  - Biztosítsa a gép rendszeres karbantartását! Használat előtt ellenőrizze le a gép sérülésmentességét.
  - Javításhoz és karbantartáshoz csak eredeti pótalkatrészeket használjon.
  - A gyártó által nem engedélyezett és javasolt készülékek vagy tartozékok használata balesetet okozhat.
  - Mindig az adott munkának megfelelő készülékeket és szerszámokat használjon. Ne terhelje túl a gépet és tartozékait, illetve ne használja olyan munkákhoz, amelyek nagyobb teljesítményű berendezést igényelnek.
  - Ne terhelje túl a berendezést. A munkát úgy tervezze meg, hogy a gép túlterhelés nélkül, optimális megmunkálási sebességgel működhessen. A túlterhelés miatt bekövetkezett gépsérülésekre és meghibásodásokra a garancia nem vonatkozik.
  - A berendezést óvja a túl magas hőmérséklettől és a közvetlen napsütéstől.
  - A készülék nem alkalmas víz alatti vagy nedves környezetben végzett munkákhoz.
  - Ha a gépet hosszabb ideig nem használja, száraz, gyermekektől elzárt helyen tárolja.
  - A gép beindítása előtt ellenőrizze le, hogy a biztonsági és védő elemek megfelelően és hatékonyan működnek-e. Győződjön meg arról, hogy a mozgó alkatrészek megfelelő állapotban vannak-e.
  - Ellenőrizze le, hogy nincs-e repedt vagy beakadt alkatrész, illetve, hogy minden alkatrész megfelelően a helyén van-e. Ellenőrizzen le minden egyéb feltételt, amely a berendezés működését befolyásolhatja.
  - Ha ez az útmutató másként nem rendelkezik, a sérült alkatrészeket és biztonsági elemeket meg kell javítani vagy ki kell cserélni.
- ! Elektromos berendezések**
- A tüzek, áramütések és egyéb sérülések megelőzése érdekében, az elektromos készülékek használata során tartsa be az általános és az alábbiakban feltüntetett biztonsági utasításokat. A berendezés használatba vétele előtt figyelmesen olvassa el a jelen útmutatóban található utasításokat, és az útmutatót későbbi felhasználásokhoz is őrizze meg.
  - A hálózati csatlakozódugót csak szabályszerűen védett és leföldelt, valamint ép aljzathoz csatlakoztassa. A hálózati feszültségnek meg kell egyeznie a gépcímkén feltüntetett tápfeszültség értékével, ellenkező esetben a motor túlmelegedhet vagy akár le is éghet, illetve nem nyújt megfelelő teljesítményt.
  - A hálózati csatlakozódugó aljzatba dugása előtt a gép főkapcsolóját OFF (kikapcsolt) állásba kell kapcsolni. Ha a gépnek nincs főkapcsolója, akkor a hálózati csatlakozódugó látja el a kapcsoló szerepét is. A munka befejezése után a hálózati vezeték csatlakozódugóját húzza ki a fali aljzathoz.
  - A gépet ne mozgassa és ne húzza a hálózati vezetékénél fogva. A csatlakozódugót a hálózati vezetékénél fogva ne húzza ki a fali aljzathoz.
  - Védje a hálózati vezetéket magas hőtől, olajtól, oldószerektől és éles tárgyaktól.
  - A hálózati vezetéket és a csatlakozódugót rendszeresen ellenőrizze le, sérülés esetén pedig azonnal javítsa meg szakemberrel. A hosszabbító vezetéket rendszeresen ellenőrizze le, sérülés esetén azt ne használja.
  - Hosszabbító vezetéként csak megfelelő teljesítményű és jó állapotban lévő hosszabbítót használjon, a vezetéket pedig teljes hosszában tekerje le a dobról. Rendszeresen ellenőrizze le, hogy a hosszabbító vezeték nem sérült-e meg. A sérült hálózati vezetéket ki kell cserélni.

Tételszám	MEGNEVEZÉS	MENNYISÉG	Tételszám	MEGNEVEZÉS	MENNYISÉG
1	HATLAPFEJŰ CSAVAR	2	58	CSAVAR	3
2	RUGÓ	1	59	FŰRÉSZSZALAG FEDÉL	1
3	ALÁTÉT	2	60	C-GYŰRŰ	4
4	CSAVAR (DÖLÉSSZÖG KIJELZŐ)	1	61	CSAPÁGY	4
5	ANYA	1	62	FORGÓ VEZETŐ	4
6	MIKROKAPCSOLÓ	1	63	CSAPÁGY TENGELY	2
7	DÖLÉSSZÖG SKÁLA	1	64	CSAPÁGY ÜLÉK	2
11	HATLAPFEJŰ CSAVAR	3	65	SZALAGVEZETŐ TARTÓ, JOBB	1
12	HATLAPÚ ANYA	1	66	TARTÓ BIZTOSÍTÓ, JOBB	1
13	ALÁTÉT	4	67	ALÁTÉT	1
16	ELEKTROMOS KÁBEL	1	68	CSAVAR	2
17	RŰD	1	69	CSAPÁGY 608	2
18	TÁMASZTÓLAP	1	70	HATLAPÚ ANYA	4
19	ÜTKÖZŐ	1	71	FŰRÉSZSZALAG MENESZTŐ KERÉK	1
20	RÖGZÍTŐ CSAVAR	1	72	CSAPÁGYFEDÉL	1
21	ÜTKÖZŐ	1	73	RETESZ	2
22	KÁBELTARTÓ	3	74	HATLAPÚ CSAVAR	6
23	KAPCSOLÓ	1	75	HATLAPFEJŰ CSAVAR	11
24	PERSELY	1	76	LEVÁLASZTÓ KAPCSOLÓ	1
25	HATLAPÚ ANYA	1	77	FŰRÉSZSZALAG VEZETŐ KERÉK	1
26	FŰRÉSZSZALAG FEDÉL	1	78	HATLAPFEJŰ CSAVAR	4
27	HATLAPFEJŰ CSAVAR	1	79		
29	FŰRÉSZSZALAG FEDÉL, BAL	1	80	HATLAPÚ ANYA	1
30	FŰRÉSZSZALAG FEDÉL, JOBB	1	81	GÉPKERET	1
31	RÖGZÍTŐ CSAVAR	1	82	KONDEZÁTOR BURKOLAT	1
32	RŰD	1	83	ÁLLÍTÓCSAVAR	2
33	RŰD	1	84	MOTORTARTÓ LAP	1
34	SATU	1	85	MOTOR	1
35	ALÁTÉT	15	86	MOTOR SZÍJTÁRCSA	1
36	RÖGZÍTŐ CSAVAR	1	87	GOLYÓSCSAPÁGY 6202Z	43
37	GÉPALAP	1	88	PERSELY	1
38	SZÖGJELZŐ	1	89	OLAJ TÖMÍTÉS	2
39	MÉRŐ	1	90	ÁTTÉTEL TENGELY	1
40	MOTOR KONDEZÁTOR	1	91	ÁTTÉTEL	1

44	ELEKTROMOS KÁBEL	1	94	CSIGAHAJTÁS	1
45	RÖGZÍTŐ CSAVAR	1	96	PERSELY	1
46	RÖGZÍTŐ CSAVAR	1	101	FOGASKERÉK	1
48	ÁLLÍTÓCSAVAR	13	103	SZALAGFESZÍTŐ BLOKK	1
49	KAPOCS	1	107	KERÉKTENGELY	1
51	BIZTOSÍTÓ LÁNC	1	108	C-GYŰRŰ	1
53	HATLAPFEJŰ CSAVAR	1	109	FŰRÉSZSZALAG MEGVEZETŐ LAP	2
54	KAR	1	110	RUGÓS ALÁTÉT	4
55	ASZTAL A FÜGGŐLEGES FŰRÉSZELÉSHEZ	1	111	ÉKSZÍJ ÁTTÉTEL HÁZ	1
56	TARTÓ BIZTOSÍTÓ, BAL	1	112	ÉKSZÍJ (A22)	1
57	SZALAGVEZETŐ TARTÓ, BAL	1	113	FŰRÉSZSZALAG	1

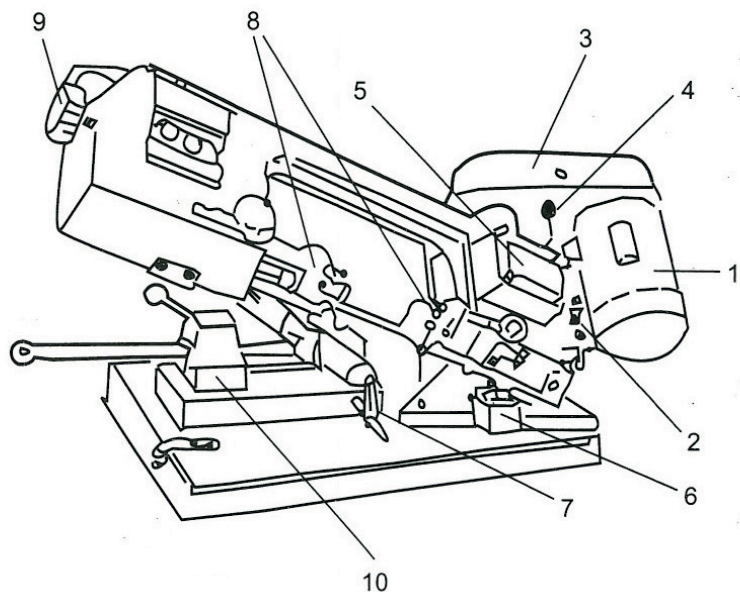
- Karbantartás, javítás, alkatrészcsere és más tevékenységek megkezdése előtt kapcsolja le a főkapcsolót, majd húzza ki a csatlakozódugót a fali aljzatból.
- Ügyeljen arra, hogy a gép önmagától ne tudjon bekapcsolni. Az ujjait a gép mozgása közben ne tartsa a főkapcsolón.
- Ha a gépet hozzá kell erősíteni a munkasztalhoz, akkor a szerelés befejezése után oldja ki a biztonsági kapcsolót.
- A gépet ne üzemeltesse robbanásveszélyes környezetben (festés közben, gyúlékony és robbanékony anyagok közelében stb.).
- A gépet ne használja nedves környezetben, illetve azt ne kapcsolja be, ha a gép nedves vagy vizes. Ez az elektromos berendezés normál környezetben használható, +5 és +40 °C közötti környezeti hőmérsékleten, valamint az 50%-os relatív páratartalmat (40°C-os hőmérsékleten) nem meghaladó levegőjű munkahelyen.
- Az elektromos berendezéseket meghatározott időközönként az idevonatkozó rendeletek szerint felülvizsgálatnak kell alávetni.

## A SZALAGFŰRÉSZ HASZNÁLATA KÖZBEN

1. Ismerkedjen meg a szalagfűrészszel. Figyelmesen olvassa végig a használati útmutatót. Olvassa el az üzemeltetési, használati és biztonsági utasításokat, ismerje meg a gép határértékeit.
2. Csak ajánlott tartozékokat használjon. A jóváhagyás nélküli tartozékok veszélyesek lehetnek.
3. Használjon megfelelő munkavédelmi eszközöket. Munka közben viseljen megfelelő ruházatot (pl. ne viseljen laza ruhát, nyakkendőt vagy ékszereket, ha hosszú a haja, akkor használjon hajhálót stb.), a forgó alkatrészek a laza és lógó dolgokat elkaphatják, és fulladást, sérülést, vagy akár skalpolást is okozhatnak.
4. Ne engedje, hogy a géphez állatok, gyerekek és illetéktelen személyek férjenek hozzá.
5. Ne becsülje túl önmagát munka közben. A gépre ne lépjen fel.
6. A gépet nem megfelelő környezetben ne használja. A szalagfűrész nedves vagy vizes környezetben ne használja. Biztosítsa a munkaterületet megfelelő megvilágítással.
7. A munkahelyet tartsa tisztán. A rendetlenség, valamint a helytelen megvilágítás balesetek oka lehet.
8. A munka megkezdése előtt a gépről távolítsa el minden idegen anyagot, szerszámot és kulcsot.
9. Óvakodjék a gép véletlen beindításától. A hálózati csatlakozódugó csatlakoztatása előtt a gépet a főkapcsolóval kapcsolja le.
10. A szalagfűrész ne terhelje túl. A gép csak a műszaki adatoknál megadott határértékeken belül biztonságos.
11. Legyen különösen óvatos, amikor a szalagfűrész függőleges helyzetben használja. A kezét tartsa távol a fűrészelés helyétől, valamint a fűrészszalagtól.
12. A fűrészelt munkadarabot kézzel tartani tilos. A munkadarabot satuba fogja be, vagy más módon rögzítse.
13. A gép védőburkolatainak felszerelt és kifogástalan állapotban kell lenniük.
14. A hosszú és nehéz munkadarabokat támassza alá.
15. A munka befejezése után a gépet mindig kapcsolja le.
16. Beállítás, szalagcsere, karbantartás stb. előtt a gép csatlakozódugóját húzza ki a fali aljzatból.
17. Rendszeresen ellenőrizze le a gép sérülésmentességét. A sérült vagy meghibásodott alkatrészeket cserélje ki.
18. Ügyeljen a mozgó alkatrészekre. A gépen bármilyen beállítás előtt a csatlakozódugót húzza ki a fali aljzatból.
19. A megfelelő teljesítmény és hatékonyság érdekében csak élezett fűrészszalagot használjon.
20. A biztonság, a figyelmes munka, a hozzáértés, valamint a gép megfelelő ismeretének a kombinációja.
21. A szalagfűrész megfelelő állapotban tartása rendkívül fontos a biztonság érdekében.
22. A munka során használjon munkavédelmi eszközöket (pl. biztonsági védőszemüveget stb.).

## SZERELÉS

- A gép csomagolásának a kidobása előtt ellenőrizze le, hogy abban nem maradt-e valamilyen alkatrész. Ha igen, akkor keresse meg az adott alkatrészt az összeállítási rajzon vagy az alkatrészlistán és szerelje fel a helyére.



1. ábra

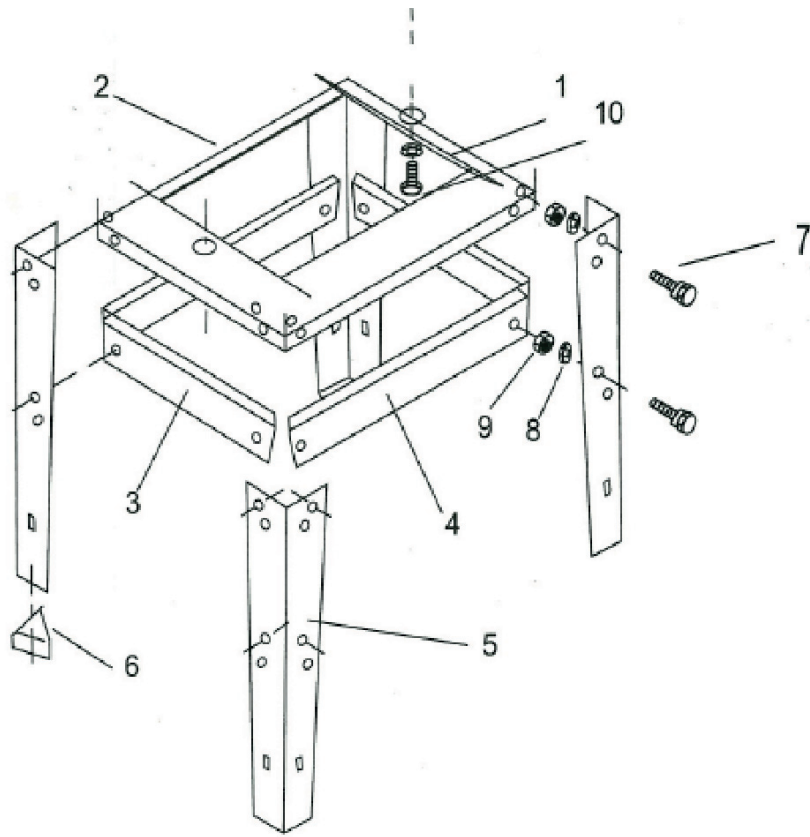
### A FŰRÉSZGÉP RÉSZEI

Tétel	Megnevezés
1.	Motor ö.á.
2.	Szalag beállító csavar
3.	Ékszíj burkolat
4.	Mikrokapcsoló kábel és tömszelence
5.	Áttétel
6.	Főkapcsoló (be/ki)
7.	Ütköző ö.á.
8.	Fűrészszalag burkolat
9.	Szalagfeszítő csavar
10.	Gyorsbefogó

## ALKATRÉSZJEGYZÉK

Tétel-szám	MEGNEVEZÉS	MENY-NYISÉG	Tétel-szám	MEGNEVEZÉS	MENY-NYISÉG
1	HATLAPFEJŰ CSAVAR	2	58	CSAVAR	3
2	RUGÓ	1	59	FŰRÉSZSZALAG FEDÉL	1
3	ALÁTÉT	2	60	C-GYŰRŰ	4
4	CSAVAR (DŐLÉSSZÖG KIJELZŐ)	1	61	CSAPÁGY	4
5	ANYA	1	62	FORGÓ VEZETŐ	4
6	MIKROKAPCSOLÓ	1	63	CSAPÁGY TENGE LY	2
7	DŐLÉSSZÖG SKÁLA	1	64	CSAPÁGY ÜLÉK	2
11	HATLAPFEJŰ CSAVAR	3	65	SZALAGVEZETŐ TARTÓ, JOBB	1
12	HATLAPÚ ANYA	1	66	TARTÓ BIZTOSÍTÓ, JOBB	1
13	ALÁTÉT	4	67	ALÁTÉT	1
16	ELEKTROMOS KÁBEL	1	68	CSAVAR	2
17	RŰD	1	69	CSAPÁGY 608	2
18	TÁMASZTÓLAP	1	70	HATLAPÚ ANYA	4
19	ÜTKÖZŐ	1	71	FŰRÉSZSZALAG MENESZTŐ KERÉK	1
20	RÖGZÍTŐ CSAVAR	1	72	CSAPÁGYFEDÉL	1
21	ÜTKÖZŐ	1	73	RETESZ	2
22	KÁBELTARTÓ	3	74	HATLAPÚ CSAVAR	6
23	KAPCSOLÓ	1	75	HATLAPFEJŰ CSAVAR	11
24	PERSELY	1	76	LEVÁLASZTÓ KAPCSOLÓ	1
25	HATLAPÚ ANYA	1	77	FŰRÉSZSZALAG VEZETŐ KERÉK	1
26	FŰRÉSZSZALAG FEDÉL	1	78	HATLAPFEJŰ CSAVAR	4
27	HATLAPFEJŰ CSAVAR	1	79		
29	FŰRÉSZSZALAG FEDÉL, BAL	1	80	HATLAPÚ ANYA	1
30	FŰRÉSZSZALAG FEDÉL, JOBB	1	81	GÉPKERET	1
31	RÖGZÍTŐ CSAVAR	1	82	KONDEZÁTOR BURKOLAT	1
32	RŰD	1	83	ÁLLÍTÓCSAVAR	2
33	RŰD	1	84	MOTORTARTÓ LAP	1
34	SATU	1	85	MOTOR	1
35	ALÁTÉT	15	86	MOTOR SZÍJTÁRCSA	1
36	RÖGZÍTŐ CSAVAR	1	87	GOLYÓSCSAPÁGY 6202Z	43
37	GÉPALAP	1	88	PERSELY	1
38	SZÖGJELZŐ	1	89	OLAJ TÖMÍTÉS	2
39	MÉRŐ	1	90	ÁTTÉTEL TENGE LY	1
40	MOTOR KONDEZÁTOR	1	91	ÁTTÉTEL	1
41	HATLAPFEJŰ CSAVAR	1	92	HAJTÓMŰ TÖMÍTÉS	1
42	HATLAPÚ ANYA	5	93	HAJTÓMŰ FEDÉL	1

## OPCIÓS ÁLLVÁNY



## SZÍJHAJTÁS

A burkolat (1. ábra, 3-as tétel) a két tengely felett található, az egyik tengely a motor tengelye (1) a másik az áttétel tengelye (5). A szalagot az áttétel tengelye hajtja meg. A megfelelő fordulatszámhoz a szíjat a tengelyekre szerelt ékszíjtárcsákon kell beállítani. A burkolat levételéhez csavarozza ki a csavart. A csavar kicsavarozása után a burkolatot vegye le. A hosszúkás kivágás a burkolaton a motor felett legyen.

A burkolat levétele után az ékszíjat állítsa be a lépcsős ékszíjtárcsán. Az ékszíj áthelyezése után a burkolatot tegye vissza. Ügyeljen a helyes felhelyezésre. A burkolatot csavarral rögzítse.

## MIKROKAPCSOLÓ

Biztonsági okokból a burkolatot egy mikrokapcsoló védi, ami azt jelenti, hogy a burkolat leszerelése után a mikrokapcsoló nem engedi a gép bekapcsolását. A mikrokapcsoló a burkolat belső felére van felszerelve. Ha a kapcsoló nincs bekötve, akkor azt be kell kötni. Ehhez a kapcsolót előbb szerelje ki a helyéről (kér csavar rögzíti, ezeket csavarozza ki).

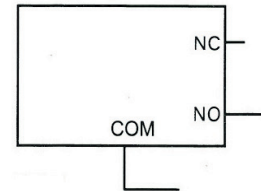
A kábel a gép keretéhez van rögzítve (a motor felőli oldalon). A kábelt húzza be a burkolatba, a mikrokapcsoló alatt lévő furaton keresztül (1. ábra, 4-es tétel).

A mikrokapcsolón három kapocs található. Az egyik vezeték a COM vagy a „C” kapocshoz, a másik vezeték a „NO” kapocshoz kell bekötni. A vezetékek bekötése után a mikrokapcsolót szerelje vissza a burkolatra (két csavarral).

Ellenőrizze le a mikrokapcsoló működését, a csavarokat ne húzza meg nagy erővel.

A mikrokapcsolót az ellendarab működteti. Amikor a burkolat fel van szerelve, az ellendarab a kapcsolót benyomja, a gép bekapcsolható.

2. ábra A mikrokapcsoló bekötése



Ügyeljen arra, hogy a felszerelt burkolat esetén a mikrokapcsoló bekapcsolt állapotban legyen. Emelje le a burkolatot és győződjön meg a mikrokapcsoló tényleges működéséről. Előfordulhat, hogy az ellendarabot és a mikrokapcsolót finoman be kell állítani a megfelelő működéshez.

A gépen használt ékszíjtárcsák nem cserélhetők fel. Ne próbálja meg átcserélni a két ékszíjtárcsát. A motorra retesszel és csavarral, a hajtó tengelyre csavarral és lemart felülettel illesztődik és rögzül az ékszíjtárcsa.

**FONTOS!** Az ékszíjtárcsák felszerelésekor ügyeljen arra, hogy a motor ékszíjtárcsájának a legnagyobb átmérője a hajtó tengely ékszíjtárcsájának a legkisebb átmérőjével legyen szemben. A motornál a legnagyobb átmérő van kívül, a hajtó tengelyen a legkisebb átmérő van kívül (lásd az ábrát lent).

Szerelje fel a hajtó tengelyre az ékszíjtárcsát. A csavart húzza meg. A motor ékszíjtárcsát úgy kell felszerelni, hogy az áttételt biztosító átmérők szélessége egy síkban legyen. Ezt egy vonalzó segítségével tudja beállítani. A beállítás után az állító csavart húzza meg.

**Vegye figyelembe,** hogy a motorral kell az ékszíjtárcsa feszességét beállítani, ezért a motor elmozdítható. Az ékszíjtárcsa felhelyezéséhez a motort lazítsa meg. Az ékszíj feszítéséhez a motor szerelőlapján található csavart kell használni. A csavart úgy állítsa be, hogy amikor az ékszíjat középen megnyomja, akkor az kb. 13 mm-rel legyen beljebb. Ezt követően a csavart az anyával rögzítse ebben a helyzetben.

**FONTOS!** A feszítő csavart ne állítsa el túlságosan és erősen, mert a motortartó meghibásodhat.

Ütköző ö.á.

Az ütközőt (1. ábra 7-es tétel) azonos hosszúságú darabok fűrészeléséhez lehet használni. Két részből áll: ütközőből és állító rúdból.

Az állító rudat dugja a furatba és rögzítse csavarral.

Az állító rúd végére szerelje fel az ütközőt (a felülete legyen a szalag felé), a csavart húzza meg. Ügyeljen arra, hogy az ütköző ne legyen a fűrészszalag útjában.

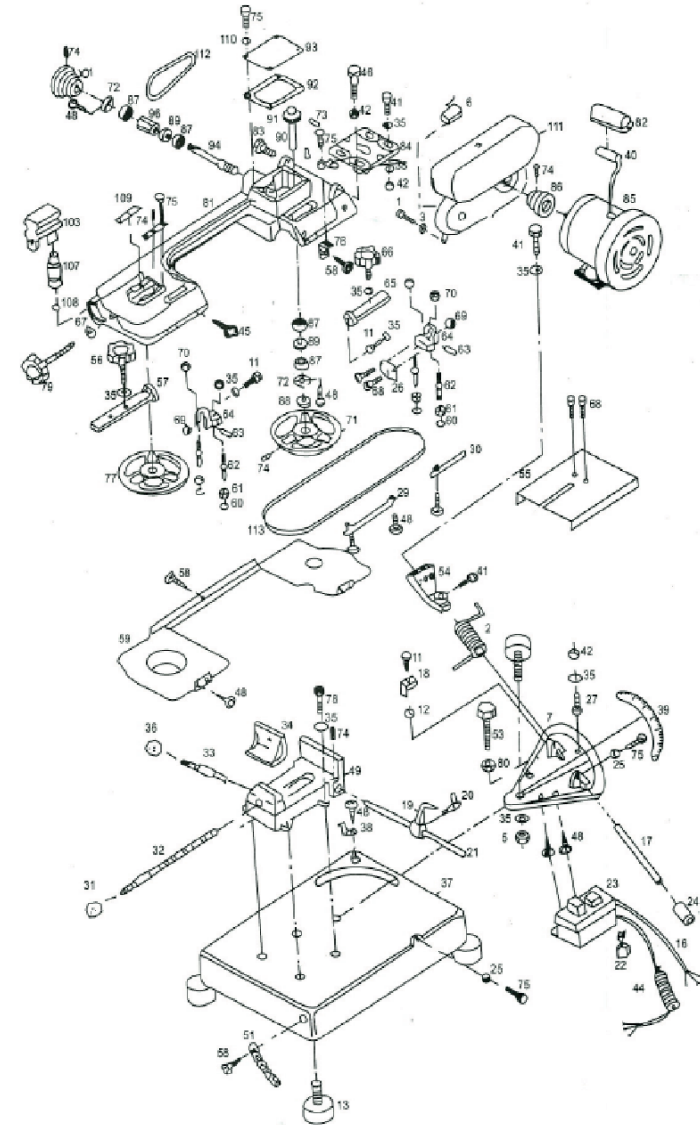
## SZALAGVEZETŐ

A gépen két állítható szalagvezető található (1. ábra, 8-as tétel). A szalagvezetőt különböző vastagságú munkadarabokhoz lehet beállítani.

A szalagvezetőnek finoman kell hozzáérnie fűrészszalaghoz.

1. Fogja be a munkadarabot a satuba (erősen húzza meg).
2. A rögzítő csavarok meglazítása után állítsa be a szalagvezetőt a kívánt helyzetbe.
3. Húzza meg a csavarokat.

## A GÉP ROBBANTOTT ÁBRÁJA





## KARBANTARTÁS

### KENÉS

A következő helyeken rendszeresen hajtson végre kenést, EP80 olajjal.

1. Golyóscsapágy.
2. Szalagvezető csapágyak.
3. Hajtókerék csapágy.
4. A hajtómű fogaskerekek olajfürdőben forognak, nem igényelnek kenést. Az olajat a gép rendszeres használata esetén évente cserélje ki. Az olajcseréhez a fűrészelő fejet állítsa vízszintes helyzetbe, a hajtómű fedél 4 csavarját csavarozza ki, lassan emelje meg a fűrészelő fejet, az olaj kifolyik. A fejet engedje le. A kiszivárgott olajat ronggyal törölje le a gépről. A hajtóműbe töltsön be tiszta olajat. Tegye vissza a fedelet és húzza meg a 4 csavart.

## MEGSEMMISÍTÉS

A termék élettartamának a lejáratá után, a keletkező hulladék megsemmisítése során, az érvényes rendelkezésekkel összhangban kell eljárni. A termék fém és műanyag alkatrészekből áll, amelyek szétválogatás után újra feldolgozhatók.

1. A berendezést szerelje szét alkatrészeire.
2. Az alkatrészeket az anyagaik szerint válogassa szét (fém, gumi, műanyag, stb.).
3. A szétválogatott hulladékot adja le újrahasznosításra.
3. Elektromos hulladék (használt elektromos kéziszerszámok, villanymotorok, tápegységek, elektronika, akkumulátorok, elemek...).

A hulladékokra vonatkozó érvényes előírások szerint az elektromos hulladék veszélyes hulladék, amelynek megsemmisítése különleges eljárást igényel.

Az elektromos hulladékot tilos a háztartási hulladék közé kidobni.

A készülék leadható elektromos hulladék gyűjtőhelyeken is. A gyűjtőhelyekről információt a település polgármesteri hivatalában, vagy az interneten találhat.

## FIGYELMEZTETÉS

Ha meghibásodás történik, a készüléket küldje el az eladó címére, a javítás a lehető legrövidebb időn belül megtörténik. A hiba rövid leírása meggyorsítja a hiba beazonosítását és a javítást. A jótállási időn belül a berendezéshez csatolja a garancialevelet és a vásárlási bizonylatot is. A jótállási idő után is állunk rendelkezésére és az esetleges javításokat kedvező áron végezzük.

A készülék védelme érdekében, a szállítás előtt a készüléket csomagolja be (lehetőleg az eredeti csomagolásába). Szállítás közbeni károsodásért nem vállalunk felelősséget és a szállító cégnél történő reklamációnál lényeges a csomagolás minősége és a sérülés elleni biztosítás.

Megjegyzés: a képek eltérhetnek a megvásárolt terméktől, ugyancsak eltérhet a tartozékok mennyisége és típusa is. Ez a fejlesztés következménye és az ilyen változások nem befolyásolják a termék működőképességét.

## A SZALAGVEZETŐ CSAPÁGYAK A BEÁLLÍTÁSA

Ez az egyik legfontosabb beállítás a gépen. Ha a szalagvezető rosszul van beállítva, akkor a gép nem működik megfelelő és hatékony módon. A szalagvezető csapágyakat a gyártás közben beállítottuk, és több munkadarab fűrészelésével ellenőriztük is. Ezért a szalagvezető csapágyakat csak kivételes esetben kell újra beállítani.

Amennyiben a gyári beállítás véletlenül elállítódik, akkor az újra beállítást azonnal végre kell hajtani. Ha a szalagvezető nincs beállítva, akkor a fűrészszalag nem vág egyenesen, és egy idő után a fűrészszalag is meghibásodik.

A fűrészszalag vezető beállítása előtt először hajtson végre egy próbát egy új fűrészszalaggal, hátha a rossz vágási minőség oka nem a szalagvezető elállítódásában rejlik. Ha például a fűrészszalag egyik oldala előbb eltompul, akkor a vágás ívelt lesz. Sokszor a problémát megoldja a fűrészszalag cseréje - a szalagvezető beállítását csak véghelyzetben hajtja végre.

Amennyiben a fűrészszalag cseréje nem oldotta meg a minőségi problémát, akkor ellenőrizze le a fűrészszalag és a vezető közti távolságot. 0,635 mm vastagságú fűrészszalag esetén a szalag és a vezető csapágyak közötti hézag 0,25 mm legyen. Ezt a hézagot a következő módon tudja beállítani (lásd a 4. ábrát, összesen 7 lépés szükséges).

1. A belső vezetőcsapágy fix, azon nem lehet állítani.
2. A külső vezetőcsapágy excenteres csavarra van felszerelve (ez beállítható).
3. Fogja meg kulccsal a csavart és lazítsa meg az anyát.
4. A csavar forgatásával állítsa be a kívánt helyzetet és az előírt hézagot.
5. Az anyát húzza meg.
6. A fentiek szerint állítsa be a másik vezetőcsapágyat is.
7. A fűrészszalag hátlapja érjen hozzá a vezetőcsapágy széléhez.

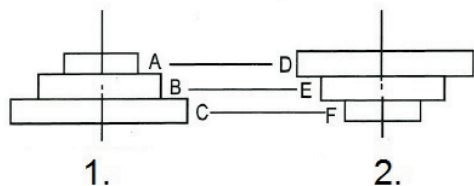
## HASZNÁLAT

### FŰRÉSZSZALAG FESZESSÉG BEÁLLÍTÁSA

1. A hálózati vezetékét húzza ki a fali aljzattól.
2. A bal kezével finoman nyomja meg a fűrészszalagot, annyira, hogy a fűrészszalag hátlapja hozzáérjen a kerék karimájához, a jobb kezével pedig csavarozza a feszítő csavart (1. ábra 9-es tétel), amíg a fűrészszalag kellő mértékben meg nem feszül.

### FORDULATSZÁMOK BEÁLLÍTÁSA

A fűrészeléshez állítsa be az anyagnak megfelelő fűrészelési sebességet. A 3. ábrához tartozó táblázat tartalmazza az ajánlásokat.



1. Motor ékszíjtárcsa
2. Hajtó ékszíjtárcsa

3. ábra.

Anyag	Szalagsebesség (m/perc)	Átmérő az ékszíjtárcsán	
	50 Hz	Motor ékszíjtárcsa	Hajtó ékszíjtárcsa
Rozsdamentes acél vagy ötvözött acél, csapágy-bronz	20	Kicsi A	Nagy D
Puha acél, kemény sárgaréz vagy bronz	29	Közepes B	Közepes E
Puha sárgaréz, alumínium, egyéb színesfémek	50	Nagy C	Kicsi F

1. A gépet kapcsolja le, húzza ki a csatlakozódugót. Vegye le a szíjhajtás burkolatot. Lazítsa meg a csavart (1. ábra, 2-es tétel). Változtassa meg a fenti táblázat szerint az áttételt. Állítsa be az ékszija feszességét. Amikor az ékszija középen megnyomja, akkor az kb. 13 mm-rel legyen beljebb.
2. A motort rögzítse ebben a helyzetben.
3. Tegye vissza a szíjhajtás burkolatot.

A motor túl meleg.	<ol style="list-style-type: none"> <li>1. Túl feszes a fűrészszalag.</li> <li>2. Az ékszija túl feszes.</li> <li>3. A súrlódó alkatrészek nincsenek megkenve.</li> <li>4. A fűrészszalag elakad.</li> </ol>	<ol style="list-style-type: none"> <li>1. Csökkentse a fűrészszalag feszítőerejét.</li> <li>2. Lazítson az ékszija feszességén.</li> <li>3. Kenje meg a súrlódó alkatrészeket.</li> <li>4. Használjon a munkadarab anyagának megfelelő fűrészszalagot.</li> </ol>
Rossz minőségű fűrészelés (nem derékszögű)	<ol style="list-style-type: none"> <li>1. Túl nagy az előtoló nyomás.</li> <li>2. A fűrészszalag megvezető csapágy rosszul van beállítva.</li> <li>3. A fűrészszalag feszítése rossz.</li> <li>4. Életlen fűrészszalag.</li> <li>5. A fordulatszám nem megfelelő.</li> <li>6. A fűrészszalag megvezető hézaga nagy.</li> <li>7. A szalagvezető meglazult.</li> <li>8. Fűrészszalag megvezetés a ke-rekeken nem megfelelő.</li> </ol>	<ol style="list-style-type: none"> <li>1. Növelje a fűrészszalag feszítőerejét.</li> <li>2. Állítsa be a vezetőcsapágyat. A hézag nem lehet 0,025 mm-nél nagyobb.</li> <li>3. Növelje a fűrészszalag feszítőerejét.</li> <li>4. Cserélje ki a fűrészszalagot.</li> <li>5. Állítson be megfelelő fordulatszámot.</li> <li>6. Állítsa be a szalagvezetésnél a hézagot.</li> <li>7. Húzza meg a szalagvezetőt.</li> <li>8. Állítsa be a szalagvezetőt a fentiek szerint.</li> </ol>
Rossz minőségű fűrészelés (túl durva)	<ol style="list-style-type: none"> <li>1. Túl magas fordulatszám vagy nagy előtolás.</li> <li>2. A fűrészszalag túl ritka fogazású.</li> <li>3. A fűrészszalag lelazult.</li> </ol>	<ol style="list-style-type: none"> <li>1. Csökkentse a fordulatszámot és állítsa be az előtolást.</li> <li>2. Használjon finomabb fogazású szalagot.</li> <li>3. Lazítson a fűrészszalag feszességén.</li> </ol>
A fűrészszalag elgöngbül	<ol style="list-style-type: none"> <li>1. A munkadarab beszorítja a szalagot.</li> <li>2. A fűrészszalag túlságosan meg van feszítve.</li> </ol>	<ol style="list-style-type: none"> <li>1. Csökkentse az előtolás nyomását.</li> <li>2. Csökkentse a fűrészszalag feszítőerejét.</li> </ol>

## PROBLÉMAMEGOLDÁS

Probléma	Lehetséges ok	Problémamegoldás
A fűrészszalag megrepedt.	<ol style="list-style-type: none"> <li>1. A munkadarab lazán van befogva.</li> <li>2. Nem megfelelő fordulatszám vagy előtolás.</li> <li>3. Túl nagy fogosztás.</li> <li>4. Túl kemény a munkadarab anyaga.</li> <li>5. A fűrészszalag feszítése rossz.</li> <li>6. A fűrészszalag fogai az elindítás előtt hozzáérték a munkadarabhoz.</li> <li>7. A szalag hozzáér a kerék pereméhez.</li> <li>8. Nincs beállítva a vezetőcsapágy.</li> </ol>	<ol style="list-style-type: none"> <li>1. Fogja be biztonságosan a munkadarabot.</li> <li>2. Állítson be megfelelő fordulatszámot és előtolást.</li> <li>3. Használjon finomabb fogazású szalagot.</li> <li>4. Használjon finomabb fogazású szalagot.</li> <li>5. Állítsa be a fűrészszalagot úgy, hogy ne csússzon meg a keréken.</li> <li>6. Előbb indítsa el a gépet és csak ezután közelítsen a szalaggal a munkadarabhoz.</li> <li>7. Állítsa be a szalag futását.</li> <li>8. Állítsa be a vezetőcsapágyat.</li> </ol>
A fűrészszalag idő előtt elkopik, életlenné válik.	<ol style="list-style-type: none"> <li>1. Túl durva fogazású szalag.</li> <li>2. Túl magas fordulatszám.</li> <li>3. Nem megfelelő fordulatszám vagy előtolás.</li> <li>4. Az anyag túl kemény vagy edzett.</li> <li>5. A munkadarab anyaga kemény.</li> <li>6. Megtekeredik a fűrészszalag.</li> </ol>	<ol style="list-style-type: none"> <li>1. Használjon finomabb fogazású szalagot.</li> <li>2. Csökkentse a fordulatszámot.</li> <li>3. Csökkentse a fűrészszalag feszítőerejét.</li> <li>4. Csökkentse a fordulatszámot, növelje az előtolást.</li> <li>5. Csökkentse a fűrészszalag feszítőerejét.</li> <li>6. Használjon megfelelő fűrészszalagot és állítsa be a megfelelő feszítőerőt.</li> </ol>
Erős kopás a fűrészszalag első vagy hátsó oldalán.	<ol style="list-style-type: none"> <li>1. A szalagvezető elkopott.</li> <li>2. A fűrészszalag megvezető csapágy rosszul van beállítva.</li> <li>3. Meglazult a csapágytartó.</li> </ol>	<ol style="list-style-type: none"> <li>1. Cserélje ki a szalagvezetőt.</li> <li>2. Állítsa be a szalagvezetőt (lás fent).</li> <li>3. Rögzítse a csapágytartót.</li> </ol>
A fűrészszalagból kitöredeznek a fogak.	<ol style="list-style-type: none"> <li>1. Túl durva fogazású fűrészszalag az adott anyaghoz.</li> <li>2. Túl alacsony fordulatszám.</li> <li>3. A munkadarab berezeg.</li> <li>4. A fűrészszalag fogházagba szennyeződés került.</li> </ol>	<ol style="list-style-type: none"> <li>1. Használjon finomabb fogazású szalagot.</li> <li>2. Csökkentse az előtolást és növelje a fordulatszámot.</li> <li>3. Fogja be biztonságosan a munkadarabot.</li> <li>4. Használjon durvább fogazású szalagot, vagy a fogházagokat kefével tisztítsa meg.</li> </ol>

## A FŰRÉSZSZALAG KIVÁLASZTÁSA

1. Megjegyzés: a gépen 14 fog/coll osztású (12,7 x 0,635 x 1 638 mm méretű), univerzális fűrészszalagot lehet használni. A márkaszerviznél, vagy egyéb forgalmazóknál lehet más 14 és 24 fog/coll osztású fűrészszalagokat is vásárolni.
2. Az egy hüvelykre eső fogak száma függ a munkadarab méretétől. Minél kisebb a munkadarab mérete, annál finomabb fűrészszalagot kell használni. A fűrészelés akkor hatékony, ha a munkadarabban legalább 3 fog található a fűrészelés közben.
3. Amennyiben a fogak távolsága túl nagy és pl. egyik fog sem ér a munkadarabhoz, akkor a fűrészszalag könnyen elszakadhat, vagy sérülést okozhat a munkadarabon.

## A FŰRÉSZSZALAG CSERÉJE

**FIGYELMEZTETÉS!** A fűrészszalag cseréje előtt a gépet feszültségmentesítse.

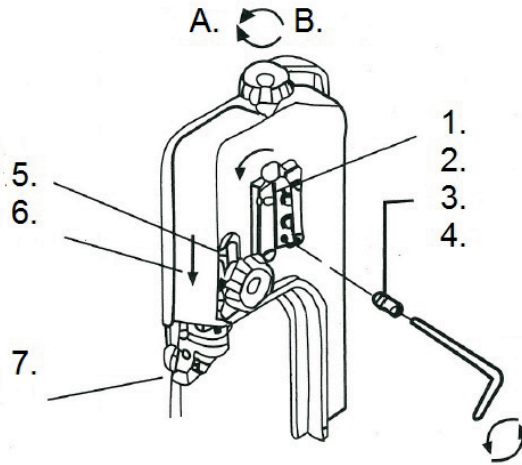
Előbb azonban a gépet emelje függőleges helyzetbe. A fűrészszalag feszítő csavart lazítsa meg (1. ábra, 9-es tétel). A cserét a következő módon hajtsa végre (előbb vegye ki az elhasznált szalagot).

1. A szalagot dugja a vezetőcsapágyak közé.
2. A bal kezével helyezze a szalagot a hajtó kerékre (alsó).
3. A jobb kezével (a szalagot folyamatosan feszítve tartva) emelje meg a szalagot a felső kerékhez.
4. A bal kezével engedje le a fűrészszalagot (alul), és két kézzel húzza felfelé a fűrészszalagot a felső kerékhez.
5. A jobb kezével tegye a fűrészszalagot a felső kerékre, ha szükséges, akkor a kerék helyzetét állítsa be.
6. A fűrészszalag feszítő csavart forgassa az óramutató járásával azonos irányba, és feszítse meg a fűrészszalagot. Nem megfelelő feszítés esetén a fűrészszalag megcsúszik a keréken. Ügyeljen arra, hogy ne feszítse túl a fűrészszalagot.
7. A fűrészszalagra cseppentsen 2 - 3 csepp olajat.
8. Szerelje vissza a burkolatot.

## A FÚRÉSZSZALAG MEGVEZETÉS BEÁLLÍTÁSA

A szalagvezető csapágyakat a gyártás közben beállítottuk és teszteltük. Ezért a szalagvezető csapágyakat csak kivételes esetben kell újra beállítani. Ha a szalagvezető nincs beállítva, akkor a fűrészszalag lecsúszik a kerékről és meghibásodik. A beállításhoz lásd a 4. ábrát (1–7 lépés).

4. ábra. A fűrészszalag megvezetés beállítása



Fűrészszalag feszítőerejének a növelése  
Fűrészszalag feszítőerejének a csökkenése

### 1. LÉPÉS

Lazítsa meg a szalagfeszítő csavart

### 2. LÉPÉS

Lazítsa meg a belső kulcsnyílású csavarokat

### 3. LÉPÉS

A gép függőleges helyzetben való használatához az asztalt fel kell szerelni, a fűrészelő fejet függőleges helyzetben kell rögzíteni.

Az asztal szerelése (lásd a 6. ábrát)

1. A szalagvezetőnél lazítsa meg az A és B csavart, majd vegye le a D lapot, és a 6. ábra szerint állítsa össze az asztalt.
2. Az asztalt helyezze az alsó szalagvezetőre. Az asztalt rögzítse az állványhoz az A, B és C csavarok meghúzásával.

A fűrészelő fejet rögzítse függőleges helyzetben.

A tartót (18) fordítsa függőleges helyzetbe, A tartót tegye a fűrészelő fej hornyába és rögzítse.

Ha a tartót nem tudja a horonyba dugni, akkor az alsó részen található beállító csavarral állítsa be a fűrészelő fej helyzetét. A tartót tegye a horonyba és a tartót rögzítse.

FIGYELEM! Rövid darabok fűrészeléséhez mindig használja az ütközőt.

1. Asztal
2. Munkaasztal állvány
3. Talp
4. Szögskála a ferde fűrészeléshez (0 és 45 fok között)

Forgassa a szalagfeszítő csavart, hogy a szalag a kerék szélénél fusson

#### 4. LÉPÉS

Húzza meg a belső kulcsnyílású csavarokat

#### 5. LÉPÉS

Húzza meg a szalagfeszítő csavart

#### 6. LÉPÉS

A szalagvezetőt a fűrészelt munkadarab méretétől függően állítsa be.

A nyíl mutatja a fűrészszalag mozgásirányát.

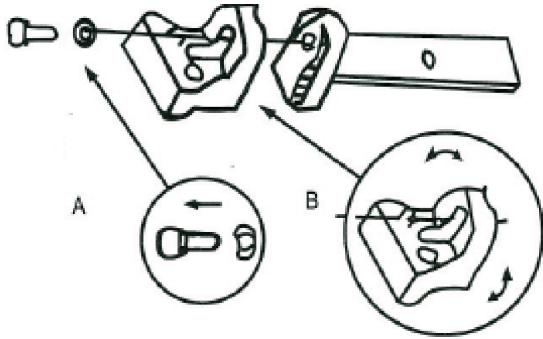
#### 7. LÉPÉS

A fűrészszalag majdnem hozzáér a támasztó csapágyhoz.

### **AUTOMATIKUS KIKAPCSOLÁS**

A vízszintes fűrészelés befejezése után a gép automatikusan lekapcsol. A kikapcsolási helyzetet a tartó (76) beállításával lehet megváltoztatni (fel vagy le).

## A FŰRÉSZSZALAG DŐLÉSSZÖG BEÁLLÍTÁSA



### 5. ábra. A FŰRÉSZSZALAG SZÖGÉNEK A BEÁLLÍTÁSA

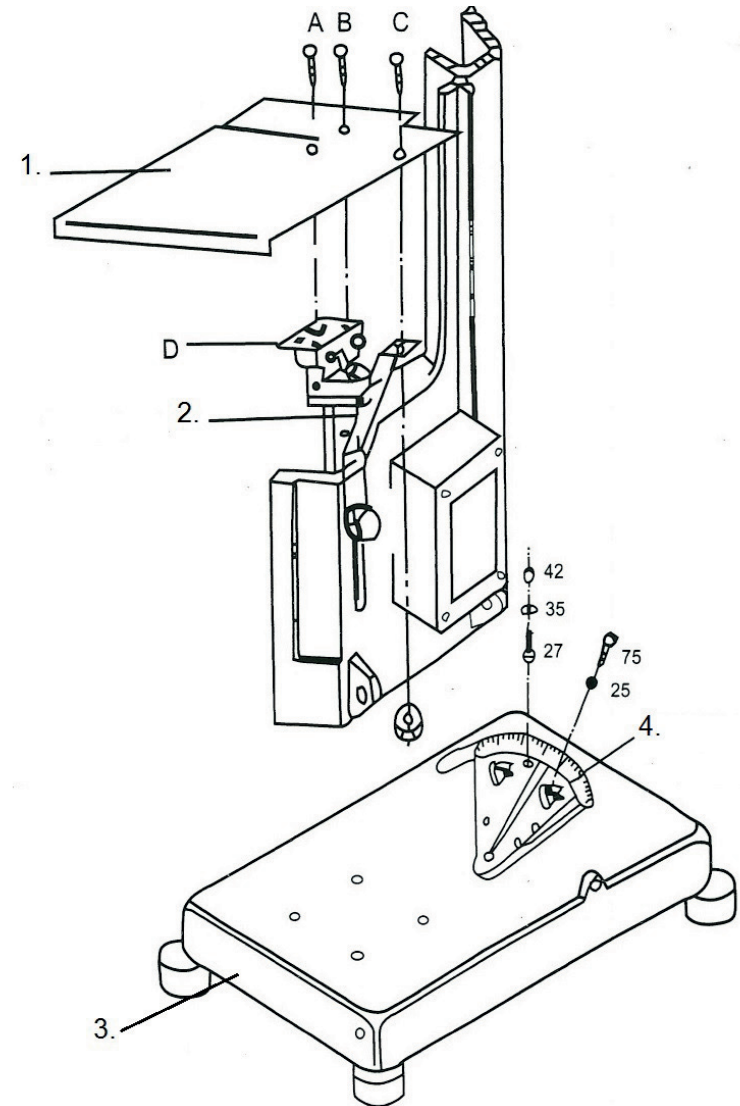
Vízszintes fűrészelés esetén a fűrészszalag merőlegesen áll, a gépágyhoz viszonyítva. A következőket tegye.

- Lazítsa meg a csavart (11).
- Állítsa be a szalagvezetőt (64) úgy, hogy a fűrészszalag a gépágyhoz képest függőleges helyzetben legyen.
- A gépágyra tegyen egy derékszöveget és ellenőrizze le a beállítást. Szükség esetén ismétlje meg az A-C pontokat.
- Húzza meg a csavart (11).

## VÍZSZINTES FŰRÉSZELÉS

- A fűrészelő fejet emelje függőleges helyzetbe.
- A satuba (1. ábra, 10-es tétel) fogja be a munkadarabot. Ha a munkadarab hosszú, akkor azt támassza alá.
- Rögzítse a munkadarabot.
- Kapcsolja be a gépet és a fűrészelő fejet lassan engedje le a munkadarabra. Ne engedje, hogy a fej gyorsan essen le és a fejet ne nyomja nagy erővel. A fűrészelő fej tömege elegendő a fűrészeléshez. A munkadarab átfűrészélése után a gép automatikusan kikapcsol.
- Ha ferde szögben szeretne fűrészelni (0 és 45 fok között), akkor lazítsa meg az anyát (6. ábra 42-es tétel), a fűrészelő fejet fordítsa el a kívánt szögbe a skála szerint (7), majd az anyát (42) húzza meg. Az 1-4 lépéseket hajtsa végre.

## FÜGGŐLEGES FŰRÉSZELÉS



6. ábra