

GARANCIALEVÉL

1. Az által forgalmazott termékekre, az eladás napjától számítva: a Polgári Törvénykönyv rendelkezései alapján 24 hónap; a Kereskedelmi Törvénykönyv rendelkezései alapján 12 hónap garanciát ad. A garancia az anyaghibákra és a gyártási hibákra vonatkozik. Az egyéb, közvetett vagy közvetlen károkozásokról és meghibásodásokról, személyi sérülésekről vagy anyagi károkért nem vállalunk felelősséget.
2. A garancia nem vonatkozik a szakszerűtlen szerelés vagy használat, a túlterhelés, a használati útmutató előírásainak be nem tartása, nem megfelelő alkatrész vagy szerszám használata, illetéktelen személy beavatkozása, vagy nem megfelelő szállítás, illetve mechanikus sérülések miatt bekövetkezett károkra. Bizonyos termékeknél és alkatrészeiknél (például tartozékok, motorok, szénkefék, tömítő elemek és fűvókák stb.) a felhasználás során bekövetkező elhasználódást természetes kopásként kell kezelni, ezért ezekre a garancia nem vonatkozik.
3. A jótállási igény érvényesítéséhez igazolni kell a termék megvásárlását, valamint a garanciára való jogosultságot (a garancia ideje még nem járhat le), a reklamációt a vásárlás helyén kell bejelenteni. E célból, a reklamáció mielőbbi elintézése érdekében azt javasoljuk, hogy nyújtsa be a garancialevelet, melyen szerepel a gyártás és a vásárlás ideje, a gyártási szám (sorozatszám), az eladó bélyegzője és aláírása, illetve mutassa be a vásárlási bizonylatot (számlát stb.).
4. A reklamációt annál az eladónál kell bejelenteni ahol a terméket megvásárolta. A terméket komplett és összeszerelt állapotban kell megküzdeni.
5. A garanciaidő a garanciális javítás időtartamával automatikusan meghosszabbodik. A reklamált terméket a hiba részletes leírásával, szabályszerűen becsomagolva (lehetőleg az e célból megőrzött eredeti csomagolásban), a mellékelt és kitöltött garancialevéllel, illetve egyéb, a vásárlást igazoló bizonylattal (számlával stb.) együtt küldje meg javításra.
6. A terméket a szervíz csak tiszta állapotban veszi át. Amennyiben a termék szennyezett, akkor a szervíz az átvételt megtagadhatja, vagy a tisztítás költségeit kiszámlázhatja a gép tulajdonosának.

Tel.: 06/40/900-800

Nyitvatartási idő:

Hétfő - péntek: 8:00-17:00

INTERNET: www.uni-max.hu

ertekesites@uni-max.hu

uni-max@multicom.hu

SZERVÍZ unitechnic.cz s.r.o.
Reklamační a servisní oddělení
Areál bývalého cukrovaru
Hlavní 29 (hala č. 3 uni-max)
277 45 Úžice Czech Republic

Reklamáció és szervíz: Magyarországi vevőink számára egy reklamációs gyűjtőhelyet üzemeltetünk, hogy minél jobban megkönnyítsük a reklamációs folyamatot. Az árut postán vagy a Trans-o-flex gyűjtőszolgálat segítségével lehet elküldeni a következő címre.

A csomagon jól látható módon tüntesse fel: Trans-o-flex Hungary Kft.

Európa str. 12 (BILK intermodal logistics center, L1 building)
H-1239 Budapest

Termék: FÉM SZALAGFŰRÉSZ BS – 229 HV	
Típus: BS-912B	Gyártási szám (sorozatszám):
Gyártás időpontja:	Eladás időpontja, bélyegző, aláírás:
Javítási bejegyzések:	

www.uni-max.com

HASZNÁLATI ÚTMUTATÓ AZ EREDETI HASZNÁLATI ÚTMUTATÓ FORDÍTÁSA

FÉM SZALAGFŰRÉSZ BS – 229 HV



BS-912B

Tisztelt vásárló! Köszönjük, hogy megvásárolta az uni-max cég termékét!
Cégünk kész Önnek szolgálatait felajánlani – a termék megvétele előtt, közben és után. Ha valamilyen kérdése, javaslata vagy ajánlata van, lépjen kapcsolatba üzletünkkel. Igyekszünk javaslatát mérlegelni és reagálni rá a lehetőségeink keretén belül.

A berendezés első használata ezen útmutató szerint jogi lépés, amellyel a felhasználó szabad akaratából megerősíti, hogy ezen útmutatót alaposan áttanulmányozta, teljesen megértette és megismerkedett minden kockázattal.

FIGYELEM! Ne kísérelje meg a berendezést működésbe hozni (ill. használni), amíg nem ismerkedett meg a teljes használati útmutatóval. Őrizze meg az útmutatót, később is szüksége lehet rá.

Különös figyelmet fordítson a munkavédelmi utasításokra. A munkavédelmi utasítások figyelmen kívül hagyása vagy azok nem megfelelő végrehajtása, a gépkezelő vagy egyéb személyek sérüléséhez, gép- és munkadarab sérüléséhez, valamint anyagi károkhoz vezethet.

A gépen található figyelmeztető címkék utasításait feltétlenül tartsa be. Ezeket a címkéket ne szedje le és ügyeljen azok épségére is.

Az esetleges kommunikáció megkönnyítéséhez írja ide a számla vagy vásárlási bizonylat számát.

LEÍRÁS

Masszív, öntöttvas konstrukciójú gép – nagy átvágási vastagság – hidraulikus fűrészszalag előtolás. Megbízható robusztus gép. A vágási szöveget a befogó satu pofa elfordításával lehet megváltoztatni.

Megjegyzés A hosszabb rúdanyagok megtámasztásához a „Manipulációs technika” fejezetben talál állványokat.

FIGYELMEZTETÉS! Amennyiben a leszállított gép hálózati vezetékén nincs csatlakozódugó, akkor a használatba vétel előtt villanyszerelő szakemberrel szereltesse a vezeték végére egy olyan csatlakozódugót, amely pontosan illik az elektromos hálózat fali aljzatába.

MŰSZAKI ADATOK

Tápfeszültség	~ 400 V/50 Hz
Teljesítményfelvétel	750 W
Fűrészszalag mérete	27 × 0,9 × 2 655 mm
Teljes magasság	1 600 mm
Zajsztint (max.)	80 dB
Hosszúság	1 380 mm
Szélesség	460 mm
Magasság	1 050 mm
Szalagsebesség	25 – 50 – 75 – 95 m/perc
Csomagolás (h × sz × ma)	1 420 × 530 × 1 100 mm
Bruttó tömeg	165 kg
Nettó tömeg	140 kg

Fűrészszelhető méretek	0°	○ (mm)	230
		□ (mm)	178 × 305
	± 45°	○ (mm)	150
		□ (mm)	127 × 150

A szöveg, az ábrák és az adatok a nyomtatás idején érvényesek. Termékeink állandó fejlesztése miatt a műszaki adatok előzetes bejelentés nélkül is megváltozhatnak.

DÁTUM	FELJEGYZÉS AZ ELVÉGZETT JAVÍTÁSRÓL ÉS KARBANTARTÁSRÓL	SZERVIZ

BIZTONSÁGI INTÉZKEDÉSEK


• A terméket csak a 18. életévét betöltött, megfelelő munka- és balesetvédelmi oktatásban részesült, és minden szempontból alkalmas személy használhatja.


Ajánljuk, hogy a munkahelyen függesse ki a következő munkavédelmi figyelmeztető táblákat.


- „Előzd meg a leggyakoribb baleseteket” – SZALAGFŰRÉSZEK

Az útmutatóban használt jelölések

 **Figyelem!**
Sérülésveszélyre vagy anyagi kár kockázatára hívja fel a figyelmet.

 **Behúzás veszélye!**
A gép forgó alkatrészei elkaphatják és behúzhatják a ruháját vagy a testrészeit!

 **Figyelmeztetés!**
Sérülésveszély!

 **Megjegyzés:**
Kiegészítő információk

A biztonsági jeleket tartalmazó öntapadós címkék jelentése

	Vízzel és haboltóval oltani tilos!		Használj védőkesztyűt!
	A berendezést nedves vagy vizes helyen használni tilos!		Védőcipő használata kötelező!
	Ujjsérülés veszélye!		A légutak védelme érdekében viseljen porszűrő maszkot!
	Figyelem! Elektromos berendezések!		Használjon védőszemüveget!
	A gép elindítása előtt a védőburkolatokat helyezze üzemi állapotba!		Használat előtt olvassa el az útmutatót!
	A hidraulikus hengert elmozdulás ellen biztosítsa ki!		

A figyelmeztető öntapadós címkéket úgy helyezze el a gépen, hogy azok minden körülmények között, a gép üzembe helyezése előtt és működtetése közben is jól láthatók legyenek.

A géphez nem minden esetben tartozik hálózati csatlakozódugó. A gép telepítése során a hálózati vezetékre csatlakozódugót kell felszerelni, vagy a gépet fixen (megszakítón keresztül) kell az elektromos hálózatra csatlakoztatni.

Általános utasítások

- A csomagoláshoz használt műanyag zacskók gyermekek és állatok számára veszélyesek lehetnek.
- Ismerkedjen meg a berendezéssel, annak a tartozékaival, a kezelésével és működtetésével, valamint a helytelen használatából eredő lehetséges kockázatokkal.
- Gondoskodjon arról, hogy a készülék minden felhasználója alaposan megismerkedjen a készülék kezelésével és működtetésével, valamint a helytelen használatából eredő lehetséges kockázatokkal.

- A gépen található figyelmeztető címkék utasításait be kell tartani. Ezeket a címkéket ne szedje le és ügyeljen azok épségére is. A címkék sérülése vagy olvashatatlansága esetén rendeljen új címkét a gép szállítójától.
- A munkahelyet tartsa tisztán és rendben. A rendetlen és rosszul megvilágított munkahely balesetek okozója lehet.
- Ne dolgozzon szűk vagy rosszul megvilágított munkahelyen. Ellenőrizze le a padló megfelelő stabilitását valamint a munkahelyhez való jó hozzáférhetőséget. Mindig álljon stabilan.
- Állandóan kövesse a munkafolyamatot és használja minden érzékszervét. Ne folytassa a munkát, ha nem képes teljes mértékben a munkára koncentrálni.
- A szerszámokat tartsa karban és tiszta állapotban.
- A fogantyúkat és a működtető elemeket tartsa tisztán, száraz állapotban, azon olaj- vagy zsírfoltok nem lehetnek.
- Ne engedje, hogy a berendezéshez állatok, gyerekek és illetéktelen személyek férjenek hozzá.
- Ne dugja a lábát vagy kezét a munkatérbe.
- A bekapcsolt és működésben lévő berendezést felügyelet nélkül hagyni tilos.
- A berendezést ne használja a rendeltetésétől eltérő célokra.
- A munka során használjon munkavédelmi eszközöket (pl. védőszemüveget, védőmaszkot, védőcipőt stb.). Ha a fűrészelés közben könnyű por keletkezik, akkor használjon védőmaszkot.
- A berendezés közelében ne nyújtózkodjon, a munkához mindkét kezét használja.
- Ne használja a berendezést, ha alkohol vagy kábítószer hatása alatt áll.
- A géppel ne dolgozzon, ha szédül, beteg vagy rosszul van.
- A berendezésen bármilyen változtatást vagy átalakítást végrehajtani tilos. **NE HASZNÁLJA** a gépet, ha azon görbülést, repedést vagy más sérülést észlel.
- A berendezésen működés közben karbantartást végrehajtani tilos.
- Ha bármilyen szokatlan hangot hall vagy szokatlan jelenséget észlel, akkor azonnal szakítsa félbe a munkát és kapcsolja le a gépet.
- A kulcsokat és csavarhúzókat a gépből mindig távolítsa el.
- A gép használata előtt ellenőrizze le, hogy minden csavar jól meg van-e húzva.
- Biztosítsa a gép rendszeres karbantartását! Használat előtt ellenőrizze le a gép sérülésmentességét.
- Javításhoz és karbantartáshoz csak eredeti pótalkatrészeket használjon.
- A gyártó által nem ajánlott kiegészítő berendezések vagy tartozékok használata sérüléshez vezethet.
- Mindig az adott munkának megfelelő készüléket és szerszámot használjon. Ne terhelje túl a gépet és tartozékait, illetve ne használja olyan munkákhoz, amelyek nagyobb teljesítményű berendezést igényelnek.
- Ne terhelje túl a berendezést. A munkát úgy tervezze meg, hogy a gép túlterhelés nélkül, optimális megmunkálási sebességgel működhessen. A túlterhelés miatt bekövetkezett gépsérülésekre és meghibásodásokra a garancia nem vonatkozik.
- A készüléket óvja a magas hőmérséklettől és a közvetlen napsütéstől.
- A készülék nem alkalmas víz alatti vagy nedves környezetben végzett munkákhoz.
- Ha a gépet hosszabb ideig nem használja, száraz, gyermekektől elzárt helyen tárolja.
- A gép beindítása előtt ellenőrizze le, hogy a biztonsági és védő elemek megfelelően és hatékonyan működnek-e. Győződjön meg arról, hogy a mozgó alkatrészek megfelelő állapotban vannak-e.
- Ellenőrizze le, hogy nincs-e repedt vagy beakadt alkatrész, illetve, hogy minden alkatrész megfelelően a helyén van-e. Ellenőrizzen le minden egyéb feltételt, amely a berendezés működését befolyásolhatja.
- Ha ez az útmutató másként nem rendelkezik, a sérült alkatrészeket és biztonsági elemeket meg kell javítani vagy ki kell cserélni.
- Ne hordjon szabadon lógó ruhát, nyakkendőt, ékszereket (gyűrűt, nyakláncot stb.), amelyet a gép forgó részei elkaphatnak és behúzhatnak. Viseljen csúszásmentes védőcipőt. Ha hosszú a haja, akkor azt kösse össze vagy viseljen hajhálót.
- A kezét és az ujjait tartsa távol a mozgó fűrészszalagtól.



Elektromos berendezések

- A tüzek, áramütések és egyéb sérülések megelőzése érdekében, az elektromos készülékek használata során tartsa be az általános és az alábbiakban feltüntetett biztonsági utasításokat. A berendezés használatba vétele előtt figyelmesen olvassa el a jelen útmutatóban található utasításokat, és az

A használat során a felhasználó köteles elvégeztetni az elektromos berendezések felülvizsgálatait és ellenőrzéseit, az idevonatkozó hatályos előírások szerint. Feljegyzés az ellenőrzésekről:

DÁTUM	FELJEGYZÉS A FELÜLVIZSGÁLAT EREDMÉNYÉRŐL	FELÜLVIZSGÁLÓ SZAKEMBER Szám / Aláírás

ELEKTROMOS ALKATRÉSZJEGYZÉK

Tétel	Jel és funkció	Műszaki adatok	db	Beszállító	Beszállítói jelölés	Megjegyzések
SQ1	VÉGÁLLÁSKAPCSOLÓ	AC15 2A/400V	1	TELEMECANIQUE OMRON	D4D-1532N	IEC947-5-1
SQ2	VÉGÁLLÁSKAPCSOLÓ	AC15 2A/400V	1	TELEMECANIQUE OMRON	D4D-1562N	IEC947-5-1
SB1	VÉSZLEÁLLÍTÓ	TE XB2- ES542	1	TE		
SB2	LEVÁLASZTÁS AZ ELEKTROMOS HÁLÓZATRÓL	TE XB2- EA142R	1	TE		
SB3	CSATLAKOZTATÁS AZ ELEKTROMOS HÁLÓZATHOZ	TE XB2- EA131G	1	TE		
SB4	SZIVATTYÚ HÁLÓZATHOZ CSATLAKOZTATÁSA	TE XB2-E021	1	TE		
KM1	KONTAKTOR	I-20A Vi690V	1			IEC NF C VDE BS
KM2	RELÉ	12A 300VAC	1	TELEMECANIQUE SCHRACH	LC1 K0910B7	947 63110 0660 5424
FR	TÚLTERHELÉS RELÉ	1,8 – 2,6 A	1	TELEMECANIQUE	LR2	IEC947-4-1
FU1	BIZTOSÍTÓ	3A	2	WAGO		
FU2	BIZTOSÍTÓ	3A	1	WAGO		
TC	TRANSZFORMÁTOR	400V/24V 20VA	1	WAGO	SC-TRA	
M1	VILLANYMOTOR	0,75kW 400V 1,8A 1420 f/p	1	CHU TA	JEF-H	
M2	SZIVATTYÚ	0,093KW 400V 0,2A 2840 f/p	1	CHU TA	JEF-VPP	
	KÁBEL A FŐ VILLANYMOTORHOZ	HO5VV-F 4x1,5mm2	1	I-SHENG	H05VV-F	
	KÁBEL A SZIVATTYÚ VILLANYMOTORHOZ	HO5VV-F 4x0,75mm2	1	I-SHENG	H05VV-F	
	SZEKRÉNY		1	RONG FU		

- útmutatót későbbi felhasználásokhoz is őrizze meg.
- A hálózati csatlakozódugót csak szabályszerűen védett és leföldelt, valamint ép aljzathoz csatlakoztassa. A hálózati feszültségnek meg kell egyeznie a gépcímken feltüntetett feszültséggel, nehogy a motor túlmelegedjen és leégjen, vagy elégtelen teljesítményt nyújtson.
- A hálózati csatlakozódugó aljzatba dugása előtt a gép főkapcsolóját OFF (kikapcsolt) állásba kell kapcsolni. Ha a gépnek nincs főkapcsolója, akkor a hálózati csatlakozódugó látja el a kapcsoló szerepét is. A munka befejezése után a hálózati vezeték csatlakozódugóját húzza ki a fali aljzathoz.
- A gépet ne mozgassa és ne húzza a kábelnél megfogva. A csatlakozódugót a hálózati vezetéknel fogva ne húzza ki a fali aljzathoz.
- Védje a hálózati vezetékét magas hőtől, olajtól, oldószerektől és éles tárgyaktól.
- A hálózati vezetékét és a csatlakozódugót rendszeresen ellenőrizze le, sérülés esetén pedig azonnal javítsa meg szakemberrel. A hosszabbító vezetékét rendszeresen ellenőrizze le, sérülés esetén azt ne használja.
- Hosszabbító vezetéként csak megfelelő teljesítményű és jó állapotban lévő hosszabbítót használjon, a vezetékét pedig teljes hosszában tekerje le a dobrol. Rendszeresen ellenőrizze le, hogy a hosszabbító vezeték nem sérült-e meg. A sérült hálózati vezetékét ki kell cserélni.
- Karbantartás, javítás, alkatrészcsere és más tevékenységek megkezdése előtt kapcsolja le a főkapcsolót, majd húzza ki a csatlakozódugót a fali aljzathoz.
- Ügyeljen arra, hogy a gép önmagától ne tudjon bekapcsolni. Az ujjait a gép mozgása közben ne tartsa a főkapcsolón.
- Ha a gépet hozzá kell erősíteni a munkasztalhoz, akkor a szerelés befejezése után oldja ki a biztonsági kapcsolót.
- A gépet ne üzemeltesse robbanásveszélyes környezetben (festés közben, gyúlékony és robbanékony anyagok közelében stb.).
- A gépet ne használja nedves környezetben, illetve azt ne kapcsolja be, ha a gép nedves vagy vizes. Ez az elektromos berendezés normál környezetben használható, +5 és +40°C közötti környezeti hőmérsékleten, valamint az 50%-os relatív páratartalom (40°C-os hőmérsékleten) nem meghaladó levegőjű munkahelyen.
- Az elektromos berendezéseket meghatározott időközönként az idevonatkozó rendeletek szerint felülvizsgálatnak kell alávetni.

Megmunkálás

- A munkadarabot rögzítse az asztalhoz vagy fogja satuba. Megmunkálás közben ne próbálja a kezével tartani a munkadarabot. Mindkét kezével fogja a készülék fogantyúját.
- A működő gépnél ne nyújtózkodjon és ne nyúljon a munkatérbe. Álljon biztonságosan és stabilan mindkét lábán. Készüljön fel az esetleges gép-visszarúgásokra is.
- A szerszámokat tartsa tisztán és élezett állapotban.
- Tartsa be a karbantartási előírásokat, valamint a szerszámcsere vonatkozó utasításokat.
- Győződjön meg arról, hogy a munkadarab megfelel-e a gép műszaki paramétereinek, továbbá a munkadarabot megbízható módon fogja be.
- A munkadarab kivételkor legyen nagyon óvatos.
- A munkadarabot a fűrészalag mozgási irányával ellentétes irányba mozgassa.
- A munkadarabot jól fogja be a satuba.

Szalagfűrész

- A géppel hagyományos fémeket lehet fűrészelni, a gép műszaki adatai között megadott keresztmetszetekkel.
- A gépet nem szabad olyan helyiségbe telepíteni és használni, ahol robbanásveszélyes anyagok találhatóak.
- A beállításokat kikapcsolt gépen hajtja végre. A gép megfelelő használata és a pontos fűrészelés érdekében, a gép használatba vétele előtt a jelen dokumentumot figyelmesen olvassa végig.
- A burkolat felhajtása után a biztonsági kapcsoló a gépet leállítja. A biztonsági kapcsolót kiiktatni vagy kiszerezni tilos, rendszeresen ellenőrizze le a biztonsági kapcsoló működését.
- Beállítás vagy javítás előtt a gépet feszültségmentesítse.

- A gép minden használatba vétele előtt ellenőrizze le a burkolatokat és fedeleket, valamint a biztonsági eszközöket és azok működőképességét, a sérült alkatrészeket cserélje ki. Ellenőrizze le a forgó alkatrészeket és egységeket, az egymáson elmozduló alkatrészeket és azok helyes működését, illetve az akadálymentes mozgásokat. A sérült vagy hibás alkatrészeket cserélje ki vagy javítsa meg.
- A gép karbantartásának, javításának, beállításának vagy szerszámcserejének a megkezdése előtt a gépet feszültségmentesítse (pl. a kismegszakító lekapcsolásával).
- Ellenőrizze le a fűrészszalag helyes megfeszítését és felhelyezését.
- A fűrészszalag megfeszítését (szalagcsere után), az első fűrészelési munka befejezése után ismételtelen ellenőrizze le.
- A fűrészszalag élettartamának a meghosszabbítása érdekében a napi munka befejezése után a szalagot lazítsa meg.
- A hűtőfolyadék mennyiségét minden nap ellenőrizze le. A kis mennyiségű hűtőfolyadék felhabosodik, ami a hűtés hatékonyságának a csökkenésével jár. Az elszennyeződött (vagy kevés) hűtőfolyadék a szivattyú eltömődését (vagy meghibásodását) okozhatja. Továbbá a fűrészelés minőségének és a vágósebességnek a csökkenését okozhatja, illetve a fűrészszalag akár maradandó károsodást is szenvedhet. Az elszennyeződött hűtőfolyadékban elszaporodhatnak a baktériumok, ami bőrérzékenységet is okozhat.
- Magnézium fűrészelése során ne használjon vizes emulziót (olaj és víz keverékét), mert a víz növeli a magnézium por begyulladásának a kockázatát. Magnézium fűrészeléséhez használjon speciális hűtőfolyadékot (kérjen tanácsot a hűtőfolyadék beszállítójától).
- A korrózió megelőzése érdekében (ha vizes emulziót használ a fűrészeléshez), akkor a munka befejezése után a nyers felületeket alaposan törölje szárazra, illetve az üregekből a folyadékot sűrített levegővel fúvassa ki. A gép korrózióra érzékeny felületeit is törölje szárazra.
- Mielőtt felügyelet nélkül hagyná a gépet, azt feszültségmentesítse. A fűrészszalagot tisztítsa meg és a gépet is takarítsa le.
- A forgácsot csak álló gépről szabad eltávolítani.
- A szalagvezető kart rögzítse le (berezgés és belengés ellen). A laza kar pontatlan fűrészelést eredményez.
- A fűrészelési sebességet a fűrészelt anyagtól függően válassza meg.
- Válasszon a munkadarab anyagának megfelelő típusú és fogazású fűrészszalagot.

Pozíció	Megnevezés	db	Pozíció	Megnevezés	db
163.	M8×16 csavar	2	206.	Tengely alátét 17	1
164.	Kötény	1	207.	M4×12 csavar	3
165.	Lapos alátét 6	2	208.	Végzáró	1
166.	Csavar M6 × 12	2	209.	Csapágy 6003-2Z	3
167.	1/4"-os csatlakozó	3	210.	Persely	1
168.	Csavar M6 × 30	2	211.	Tömítőgyűrű 35 × 17 × 7	1
169.	Ház	1	212.	Tengely	1
170.	M8×30 csavar	2	213.	Retesz 5 × 45	1
171.	Alátét 8	2	214.	Csavar M6 × 25	5
172.	M8×25 csavar	4	215.	Csavar	1
175.	Motor tartó	1	216.	Csapágy 6201	5
176.	Any M8	2	217.	Cserekerék szekrény	1
177.	M4×40 csavar	2	218.	Tengely	1
178.	Villanymotor	1	219.	Retesz 5 × 80	1
179.	Any M8	4	220.	Retesz	1
180.	Alátét 8	8	221.	Alátét 25	3
181.	Retesz	1	222.	Csapágy 6205-2Z	2
182.	M8×10 csavar	1	223.	Hézagoló alátét	1
183.	Ékszíjtárcsa burkolat	1	224.	Lap	1
184.	Motor ékszíjtárcsa	1	225.	M4×8 csavar	3
185.	M8×20 csavar	4	226.	Csap 5×30	1
186.	Alátét 8	4	227.	Lap	1
187.	Alaplapok	1	228.	Csap	1
188.	Ékszija A630	1	229.	Rugó	1
189.	Kézi csavar M6 × 12	1	230.	Kar	1
190.	Hajtóműház	1	231.	O gyűrű 6 × 1,8	1
190.1.	M8×16 csavar	1	232.	Tengely	1
191.	Tengely alátét 25	1	233.	M5×20 csavar	1
192.	Csapágy 80105	3	234.	Tömítés 30 × 42 × 7	1
193.	Biztosítógyűrű 47	2	235.	Hajtóműház	1
194.	Tömítőgyűrű 47 × 25 × 7	1	236.	Fogaskerék	1
195.	Hézagoló alátét M10 × 80	1	237.	Fogaskerék	1
196.	Tengely	1	238.	Retesz 6 × 20	1
197.	Retesz 6 × 20	1	239.	Csigahajtás	1
198.	Csigahajtás	1	240.	Alátét 20	1
199.	Tengely alátét 25	1	241.	Tömítés	1
200.	Tömítés	1	242.	Csap 6×25	2
201.	Szekrény fedél	1	243.	Szekrény fedél	1
202.	Csavar M6 × 20	4	244.	Tengely	1
203.	Csavar	1	245.	Tengely	1
204.	Csavar M6 × 10	2	246.	Csavar M6 × 20	1
205.	Hajtó ékszíjtárcsa	1			

Pozíció	Megnevezés	db	Pozíció	Megnevezés	db
84.	Csap	2	126.	Alátét 6	4
85.	Kerék	2	127.	Csavar M6 × 20	4
86.	M8×20 csavar	6	128.	Excenter	2
87.	Alátét 8	12	129.	Csapágó 608-2Z	14
88.	Anyá M8	6	130.	Tengely alátét	4
89.	Anyá M6	6	131.	Tengely	2
90.	Alátét 6	12	132.	M5×8 csavar	2
91.	Csavar M6 × 16	6	133.	Védő	1
92.	Állvány ö.á.	1	134.	Hátsó állítható ütköző	1
93.	Állvány	1	135.	Rugós alátét	2
94.	Működtető kar	1	136.	Kézi csavar M10×35	1
95.	Anyá M8	4	137.	Csapágó 6202-2Z	2
96.	Alátét 8	8	138.	Biztosító gyűrű 52	2
97.	M8×35 csavar	4	139.	Szabadonfutó kerék	1
98.	Fogantyú	1	140.	Rugós alátét	1
99.	Hűtőfolyadék tartály	1	141.	M8×20 csavar	1
100.	Hűtőfolyadék szivattyú	1	142.	Alátét 6	2
101.	Alátét 6	4	143.	Kézi csavar M6 × 12	2
102.	Csavar M6 × 12	4	144.	Védőburkolat	1
103.	Csavarzat	1	145.	Rögzítő sarokvas	2
104.	Tömlő	1	146.	Alátét 6	4
105.	Tömlő	1	147.	Csavar M6 × 12	4
106.	Kapcsoló ö.á.	1	148.	Hajtó kerék	1
107.	M10 × 45 csavar	2	148.1.	Retesz 6 × 20	1
108.	Alátét 10	2	148.2.	Rugós alátét	1
109.	M8×20 csavar	4	148.3.	M10 × 25 csavar	1
110.	Alátét 8	4	148.4.	Fűrészszalag 2 655 × 27 × 0,9 mm	1
111.	Lap	2	149.	Bilincs	1
112.	Szalagfeszítő	1	150.	tisztító kefe	1
113.	Rugó	1	151.	M5×12 csavar	2
114.	Kocka	1	152.	Alátét 5	2
115.	Csap	1	153.	Első állítható ütköző	1
116.	Tengely	1	154.	M10 × 35 csavar	1
117.	Fogantyú M8 × 63	3	155.	Ház	1
118.	Középrész	1	156.	Hűtőfolyadék szelep	2
119.	Rúd	1	156.1.	Rézcső Ø 6	2
120.	Alátét 10	1	157.	M8×30 csavar	4
121.	Tengely	2	158.	Alátét 8	4
122.	Anyá M10	4	159.	Fűrészkeret	1
123.	Alátét 10	4	160.	Csavar M6 × 12	1
124.	Hátsó ütköző	1	161.	Végállás-kapcsoló érintkező	1
125.	Befogó	4	162.	Fogantyú A 120	1

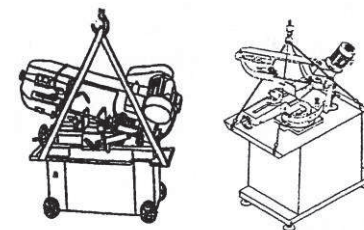
TELEPÍTÉS

A gép szállítása és mozgatása

1. Az emelés és mozgatás megkezdése előtt a mozgó részeket fixálja.
2. A még ki nem csomagolt gépet emelővillás targoncával emelheti meg és szállíthatja másik helyre.
3. A kicsomagolt gépet daruval és megfelelő emelőkötelekkel emelje meg és mozgassa.



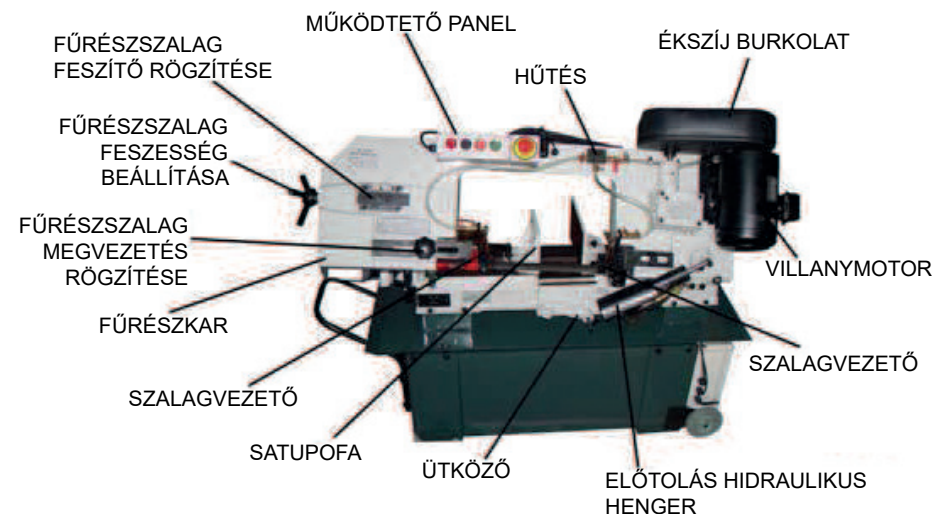
B. ábra



A. ábra

⚠ A megemelt gép közelében ügyeljen a teste stabilitására és egyensúlyára.

A fűrészgép részei



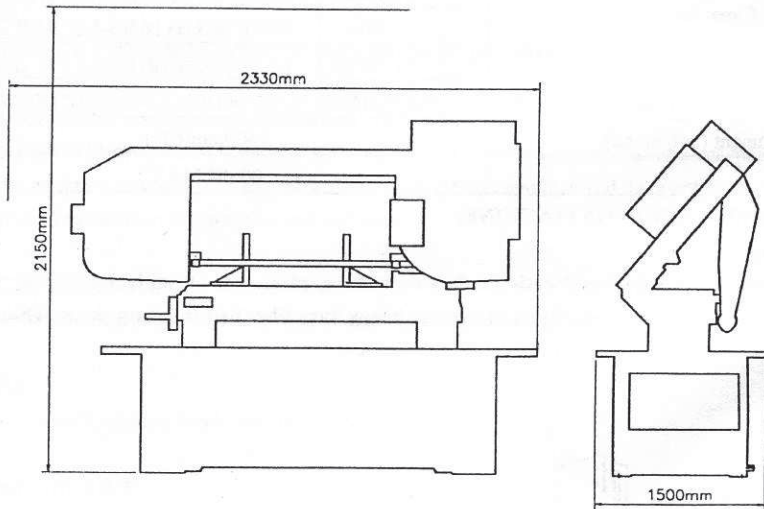
A gép összeszerelése

1. A gépet a szállításhoz és a tároláshoz konzerváltuk. A kicsomagolás után a konzerváló anyagot távolítsa el (pl. petróleummal, gázolajjal, vagy más környezetbarát tisztítószerrel). A konzerváló anyag eltávolítása után a felületeket a kenés fejezetben leírtak szerint kenje be.
2. A vezetékre szereljen szabvány szerinti csatlakozódugót (ha nincs rajta).
3. A gép bekapcsolás előtt ellenőrizze le a fedeleket és burkolatokat, hogy azok ne érjenek hozzá a fűrészszalaghoz. Szükség szerint állítsa be.
4. ELLENŐRIZZE LE, hogy a fűrészszalag az óramutató járásával ellentétes irányba mozog-e. Ellenkező esetben az elektromos bekötésben cserélje fel a kapcsokat (az elektromos bekötési vázlat szerint), majd a próbát hajtsa ismét végre.

Ha a gép szétszerelt állapotban érkezik meg.

1. Hosszú csavarok segítségével a motort erősítse hozzá a motortartóhoz. A motortartót a lapos részével felfelé szerelje be.
2. A védőburkolatot csavar és rugós alátét segítségével szerelje fel a motoregységre. A szereléshez használja a géphez mellékelt kapupánt csavart és a szárnyas anyát. A motor beállításához, a szíjáttétel megváltoztatásához, valamint a szíj beállításához is ezeket az alkatrészeket kell használni.
3. A hosszú csavarra húzza rá a távtartó betétet és anyával rögzítse.
4. Négy csavar segítségével a motort erősítse a szerelőlapra. Ügyeljen arra, hogy a motor tengelye a burkolat nagy furatában legyen (párhuzamosan a hajtó tengellyel).
5. A motor tengelyére szerelje fel a szíjtárcsát (a kisebb átmérőjűt). A nagyobb átmérő legyen a motor felé. A csavart még ne húzza meg.
6. A hajtó tengelyre szerelje fel a másik szíjtárcsát (a nagyobb átmérőjűt). A kisebb átmérő legyen a csapágy felé. A csavart még ne húzza meg.
7. Az ékszíjat tegye fel a szíjtárcsákra (a motornál és a hajtó tengelyen).
8. Ügyeljen arra, hogy megfelelő hornyokba kerüljön az ékszíj, és a tengelyekre merőlegesen fusson.
9. A szíjtárcsákat rögzítő csavarokat húzza meg.
10. A fűrészelési sebességet a szíjtárcsán lehet beállítani. A szíjtárcsára a kívánt sebességnek megfelelően helyezze el a szíjat. Az ajánlott fűrészelési sebességeket (a munkadarab anyagaitól függően) a táblázatban találja meg.
11. Az ékszíj feszességét (a motor helyzetének a beállításával) úgy szabályozza be, hogy az kb. 1,25 cm-re hajoljon be a közepén.
12. A rögzítő csavart húzza meg.
13. A hálózati vezetékét kösse be a motor kapocsdobozába. A gépet olyan hálózati ágról lássa el tápfeszültséggel, amelybe a motor típuscímkéjén található értéknek megfelelő kismegszakító van beépítve.

A gép használatához előírt minimális szabad terület

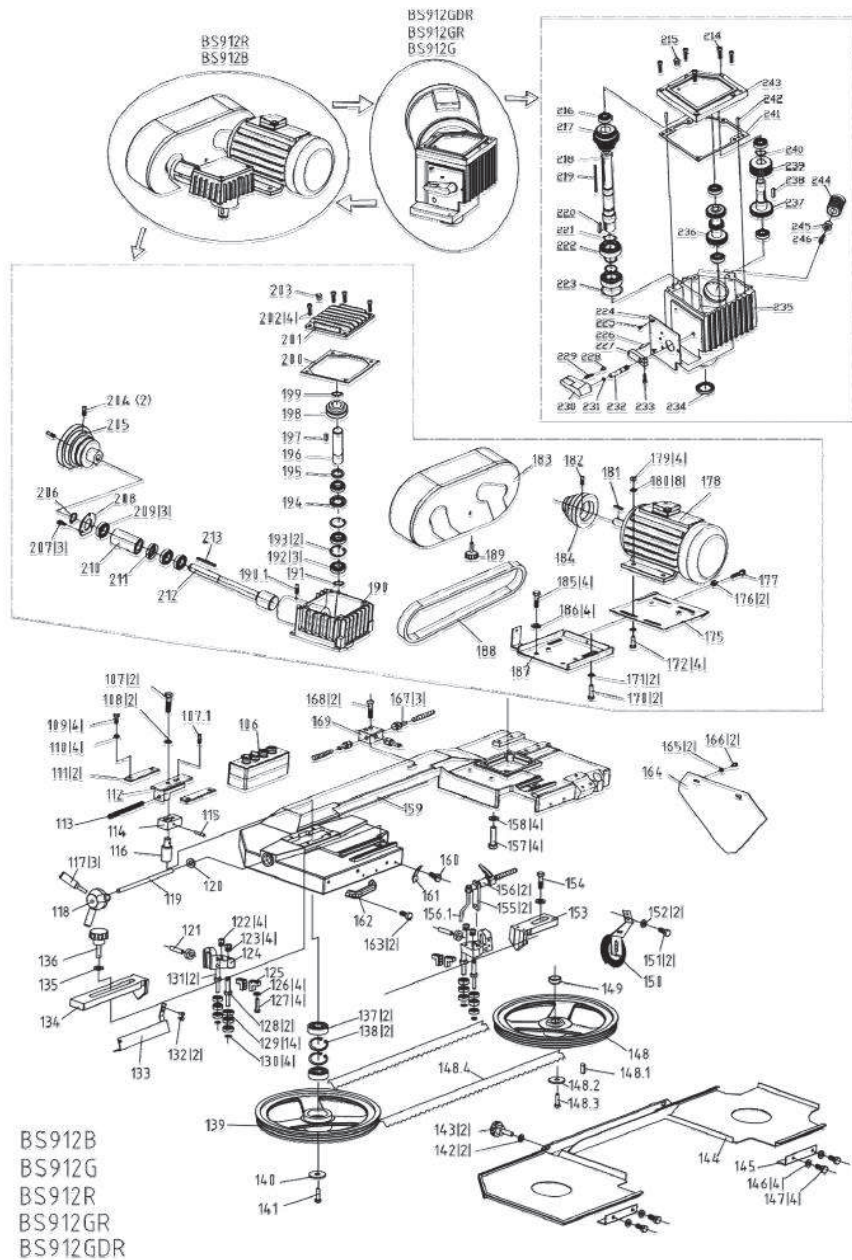


A szalag fogazat megválasztása

A hatékony munkavégzéshez olyan fűrészszalagot kell kiválasztani, amely az adott anyagot gyorsan és pontosan elfűrészeli (a szalag fogszámát 1 hüvelykre (2,54 cm-re) adják meg). Az ajánlott fogszám függ az anyagtól és a fűrészelt keresztmetszettől.

ALKATRÉSZJEGYZÉK

Pozíció	Megnevezés	db	Pozíció	Megnevezés	db
1.	Elfördítható fogantyú M10 × 80	1	43.	Állványrúd	1
2.	Anya M10	1	44.	Bilincs	1
3.	Kar	1	45.	Lapos alátét 12	1
4.	Csavar M6 × 12	1	46.	Biztosítóanya 12	1
5.	Csap 5×25	2	47.	Nyomócsavar	1
6.	Gyorsbefogó talp	1	48.	Henger fedél	1
7.	Gyorsbefogó elem	1	49.	Tengely	1
8.	M8×30 csavar	2	50.	Alátét 8	1
9.	Alátét 8	2	51.	M8×20 csavar	1
10.	Csapágy 51101	1	52.	Csavar M6 × 12	1
11.	Rugós alátét	1	53.	Kar	1
12.	Rugó	1	54.	Rögzítőcsavar	1
13.	Kar	1	55.	Csavar M6 × 12	2
14.	Kar vég	1	56.	Végállás-kapcsoló burkolat	1
15.	M8×20 csavar	2	57.	Végállás-kapcsoló	1
16.	Alátét 8	2	58.	Trapézmenetes csavar	1
17.	Anya M8	2	59.	Trapézmenetes anya	1
18.	Talp	1	60.	M8×20 csavar	1
19.	M8×20 csavar	1	61.	Alátét 8	1
20.	Alátét 8	1	62.	Henger	1
21.	Fix lap	1	63.	M10 × 45 csavar	1
22.	M8×30 csavar	1	64.	Alátét 10	2
23.	Vonalzó	1	65.	Anya M10	1
24.	Alátét 4	2	66.	M8×30 csavar	3
25.	M4×10 csavar	2	67.	Alátét 8	3
26.	Anya M10	2	68.	Henger alap	1
27.	Alátét 10	1	69.	M8×20 csavar	1
28.	Fix lap	1	70.	Fűrészkeret	1
29.	Alátét 8	1	71.	Lap	1
30.	M8×20 csavar	1	72.	M10 × 35 csavar	2
31.	Rugó akasztó	1	73.	Biztosítóanya	1
32.	Rugó	1	74.	Lapos alátét 12	1
33.	Állítható kar	1	75.	Asztal	1
34.	Rugós alátét	1	75-1	Szűrő	1
35.	Mozgó pofa	1	76.	Anya M8	8
36.	M10 × 35 csavar	1	77.	Alátét 8	16
37.	M12×50 csavar	1	78.	M8×20 csavar	8
38.	Alátét 12	2	79.	Támasz	1
39.	M12×35 csavar	1	80.	M10 × 20 csavar	2
40.	Fix pofa	1	81.	Alátét 10	2
41.	Any M12	1	82.	Kerék beállító kar	2
42.	Lap	1	83.	Kerék tengely	2



BS912B
BS912G
BS912R
BS912GR
BS912GDR

Ajánlott fogszámok a fűrészelt anyagtól függően

Profil anyag		Tömör anyag	
t (mm)	Fogak száma egy hüvelyken belül	a (mm)	Fogak száma egy hüvelyken belül
0-4	10/14	0-10	14/18 vagy 10/14
4-6	8/12	10-15	8/12
6-9	6/10	16-30	6/10
9-13	5/8	31-50	5/8
13-18	4/6	51-80	4/6
18-22	3/4	81-120	3/4
20-30	2/3	121-200	2/3
30-70	1,4/2	200 és több	0,8/-1,3 vagy 1,4/2

Vágósebesség

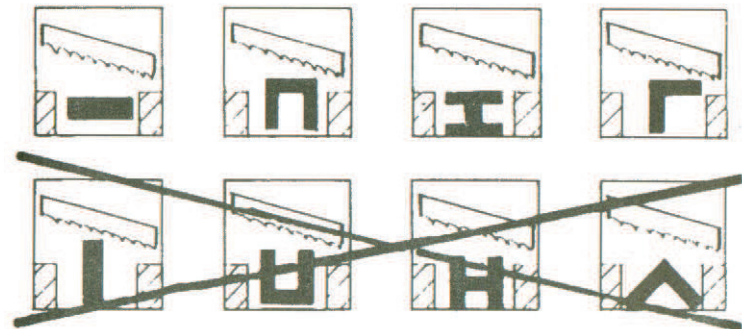
Fűrészelési sebesség különböző anyagokhoz

szerkezeti acél 11. osztály	60-80	emulzió 1:10 (osóveknél és profiloknál vágóolaj)	gyorsacél 19. osztály	30-40	emulzió 1:10
cementálható acél 12, 14. osztály	50-60	emulzió 1:10	rozsdamentes acél 17. osztály	30-40	emulzió 1:10
csapágyacél 14, 15. osztály	40-50	emulzió 1:10	hőálló acél 17. osztály	15-25	emulzió 1:10
40-60 rugóacél 13, 14, 15. osztály	45-60	emulzió 1:10	öntöttvas	40-60	hűtés nélkül
ötvözött acél 19. osztály	25-40	emulzió 1:10	alumínium, réz, sárgaréz	80-120	vágóolaj
			Al bronz	40-70	vágóolaj

i A fenti táblázatban található ajánlott szalagsebességek és fűrészelési sebességek csak tájékoztató adatok, amelyeket a tényleges megmunkálási paraméterek meghatározásához kiindulási adatként lehet felhasználni. A megmunkálási paraméterek beállításához kérjen tanácsot a fűrészszalag szállítójától.

A fűrészelt anyag helyes befogása a satuba

A fűrészelt anyagot erősen és biztonságosan kell rögzíteni a satu pófái közé (ne használjon pofabetéteket). A lapos anyagok, profilok és specifikus alakú anyagok helyes befogását lásd az alábbi ábrákon.



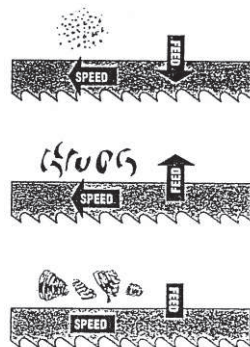
A beállított paraméterek kiértékelése

A forgács árulkodik a fűrészelési paraméterek helyes beállításáról is.
A forgács alakja és mérete alapján állítsa be a helyes előtolást.

Vékony és porszerű forgács: növelje az előtolást vagy csökkentse a szalag sebességét.

Égett forgács: csökkentse az előtolást és/vagy a szalag sebességét.

Hullámos, ezüst színű és csak meleg forgács: optimális előtolás és szalagsebesség.



HASZNÁLAT

Beállítások

1. A fűrészelő fejet emelje fel teljesen.
2. A kézikerék elforgatásával nyissa ki a satút annyira, hogy abba belefértjen a fűrészendő anyag.
3. A munkadarabot tegye a satuba. Ha a munkadarab túl hosszú, akkor azt támassza alá a végén.
4. A munkadarabot jól szorítsa be a satuba.

Az ütköző beállítása

1. Az ütközőt rögzítő csavart lazítsa meg.
2. Az ütközőt állítsa be a kívánt méretre.
3. Az ütközőt állítsa be a munkadarab méretére, szükség esetén fordítsa el.
4. Húzza meg a csavart.
5. Amennyiben a motor áll, akkor a fűrészszalagot ne engedje rá a munkadarabra.

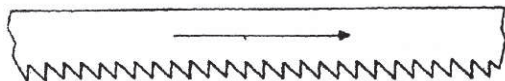
A fűrészszalag sebessége

A fűrészeléshez állítsa be az anyagnak megfelelő fűrészelési sebességet.
Az ajánlott fűrészelési sebességeket az alábbi táblázat tartalmazza.

Anyag	Szalagsebesség m/perc	Szíjtárcsa átmérő	
		Hajtó szíjtárcsa	Hajtott szíjtárcsa
Szerszámacél, rozsdamentes acél, acélöntvények, csapágybronz.	85	kicsi	legnagyobb
Közepes és magas széntartalmú acélok, kemény sárgaréz vagy bronz, alacsony széntartalmú acélok, puha sárgaréz.	164	közepes	nagy
	240	nagy	közepes
Alumínium, műanyagok.	312	legnagyobb	kicsi

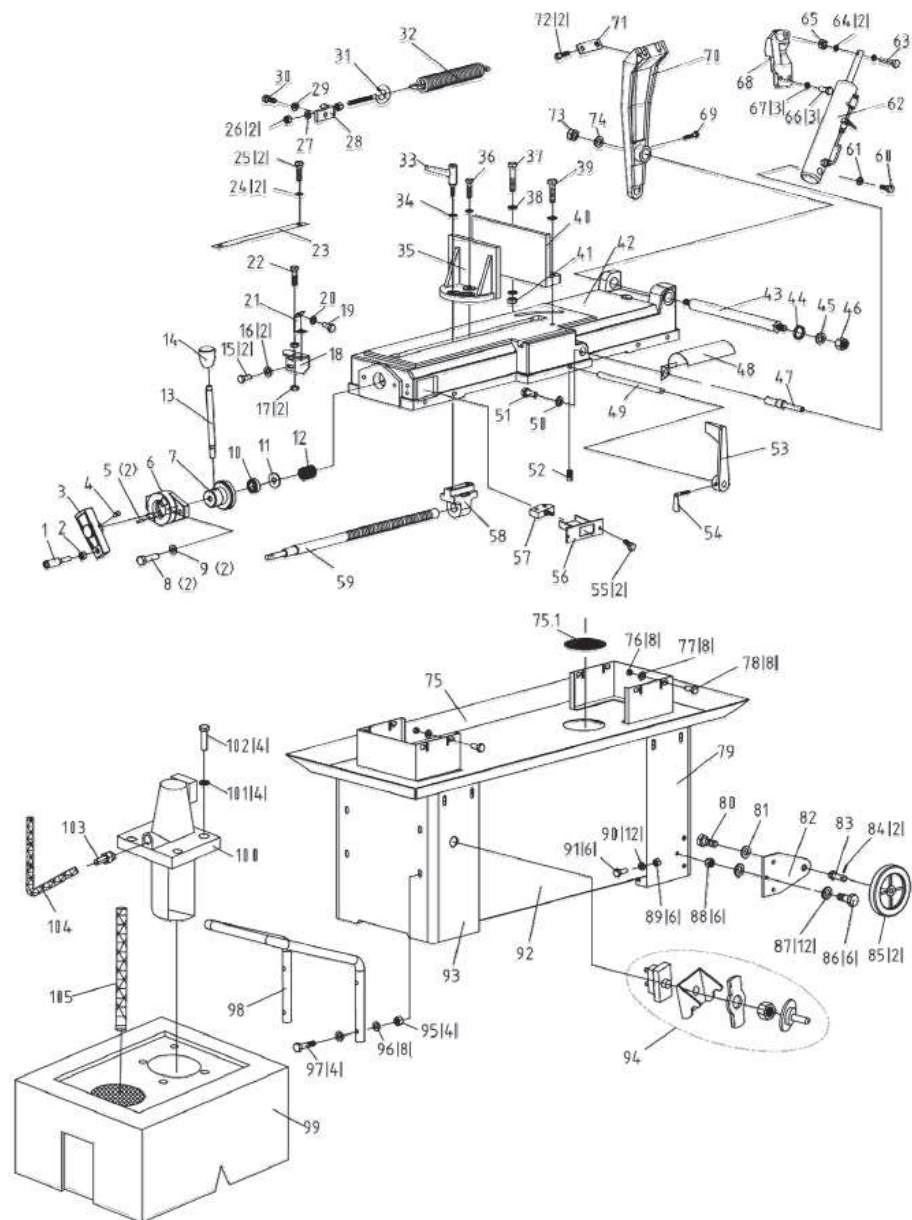
A fűrészszalag mozgásiránya

A fűrészszalagot úgy tegye fel a gépre, hogy a munkadarabba a függőleges fogél „harapjon” bele. Lásd az alábbi ábrát.



Mozgásirány

A GÉP ROBBANTOTT ÁBRÁJA



MEGSEMMISÍTÉS

A termék élettartamának a lejáratát követően a keletkező hulladék megsemmisítése során az érvényes rendelkezésekkel összhangban kell eljárni. A termék fém és műanyag részekből áll, amelyek szétválogatás után újra feldolgozhatók.

1. A berendezést szerelje szét alkatrészeire.
2. Az alkatrészeket az anyagaik szerint válogassa szét (fém, gumi, műanyag, stb.). A szétválogatott hulladékot adja le újrahasznosításra.
3. Elektromos hulladék (használt elektromos kéziszerszámok, villanymotorok, tápegységek, elektronika, akkumulátorok, elemek...).
4. Az elhasznált hidraulika olajat a hulladékkezelési törvény utasításainak megfelelően kell kezelni.

A hulladékokra vonatkozó érvényes előírások szerint az elektromos hulladék veszélyes hulladék, amelynek megsemmisítése különleges eljárást igényel.

Az elektromos hulladékot tilos a háztartási hulladék közé kidobni.

A készülék leadható elektromos hulladék gyűjtőhelyeken is. A gyűjtőhelyekről információt a település polgármesteri hivatalában, vagy az interneten találhat.

FIGYELMEZTETÉS

Ha meghibásodás történik, a készüléket küldje el az eladó címére, a javítás a lehető legrövidebb időn belül megtörténik. A hiba rövid leírása meggyorsítja a hiba beazonosítását és a javítást. A jótállási időn belül a berendezéshez csatolja a garancialevelet és a vásárlási bizonylatot is. A jótállási idő után is állunk rendelkezésére, és az esetleges javításokat kedvező áron elvégezzük.

A készülék védelme érdekében, a szállítás előtt a készüléket csomagolja be (lehetőleg az eredeti csomagolásába). Szállítás közbeni károsodásért nem vállalunk felelősséget és a szállító cégnél történő reklamációnál lényeges a csomagolás minősége és a sérülés elleni biztosítás.

Megjegyzés: a képek eltérhetnek a megvásárolt terméktől, ugyancsak eltérhet a tartozékok mennyisége és típusa is. Ez a fejlesztés következménye és az ilyen változások nem befolyásolják a termék működőképességét.

A fűrészgép bekapcsolása

A gép főkapcsolói



A fűrészgépet a védőburkolatok nélkül bekapcsolni tilos.

Az elindítás előtt ellenőrizze le, hogy a fogak nem érnek-e hozzá a munkadarab felületéhez. Indítsa el a motort. Várja meg, amíg a fűrészszalag el nem éri az üzemi sebességét, majd a fűrészfejet lassan engedje le a munkadarabra.

A FÜRÉSZSZALAGOT A MUNKADARABRA EJTENI VAGY NYOMNI TILOS! A nyomóerőt a fűrészelő fej saját súlya biztosítja. A fűrészgép a darab átfűrészélése után automatikusan leáll.

A fűrészszalag kiválasztása

A géphez egy olyan fűrészszalag van mellékelve, amellyel különböző anyagokat lehet fűrészelni (8 fog/hüvelyk, 1 hüvelyk 2,54 cm). Vásárolhatók azonban olyan fűrészszalagok is, amelyek egy hüvelyken 4; 6; 8 vagy 10 foggal rendelkeznek. A fogak száma függ az anyag vastagságától is. Minél vékonyabb az anyag, annál több legyen a fogak száma egy hüvelyken belül. Akkor megfelelő a fűrészelés, ha a legalább 3 fog az anyagban található. Amennyiben a fogak távolsága túl nagy és pl. egyik fog sem ér a munkadarabhoz, akkor a fűrészszalag könnyen elszakadhat, vagy sérülést okozhat a munkadarabon.

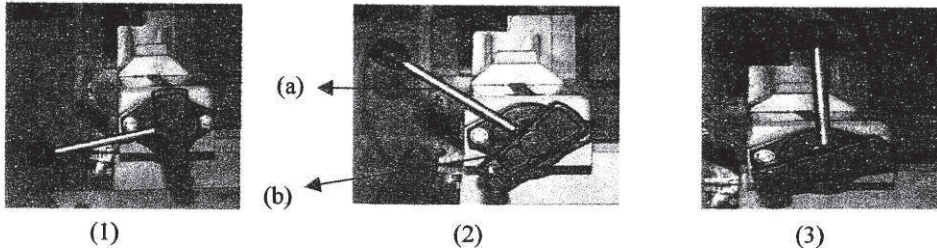
A fűrészszalag cseréje

A fűrészelő fejet emelje fel teljesen és nyissa ki a burkolatot. A feszítő csavart lazítsa meg annyira, hogy a szalag szabadon mozogjon a keréken. Az új szalagot (azonos fogállással) a következő módon szerelje be a fűrészelő fejbe.

1. A fűrészszalagot tegye a vezető csapágyakba.
2. A bal kezével a motornál helyezze fel a szalagot a kerékre és a kezével tartsa ebben a helyzetben.
3. A szalagot a másik kezével kissé megfeszítve húzza felfelé, hogy a szalag a keréken maradjon.
4. A bal kezét helyezze át a másik kerékhez, és ezzel is segítse a szalag feszítését.
5. A fűrészszalagot helyezze rá a másik kerékre, és a jobb kezével engedje le a szalagot.
6. A feszítő csavart forgassa el (az óramutató járásával azonos irányba) egészen addig, amíg a szalag a keréken nem marad (nem csúszik le). A csavart ne húzza meg nagy erővel.
7. A védőburkolatot zárja be.
8. A fűrészszalagra cseppentsen két-három csepp olajat.

A satu használata

1. Meghúzott satu.
2. Félig nyitott satu.
3. Nyitott satu.

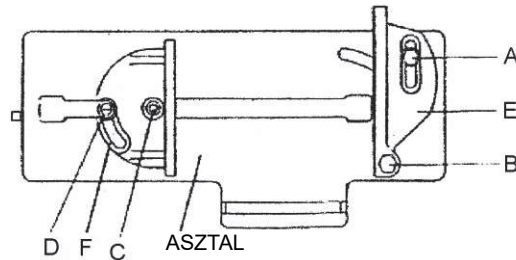


A munkadarab befogását az alábbiak szerint hajtsa végre.

4. A fűrészkart emelje a munkadarab fölé 5 cm-rel, a henger szelepét zárja be, hogy a fűrészkar 5 cm-rel a munkadarab felett maradjon.
5. Az anyagot fogja be a satuba. A satu karját (a) emelje meg 45°-os szögbe (félig nyitott satu).

A satu beállítása ferde fűrészeléshez

1. Lazítsa meg a következő csavarokat: A; B; C; D.
2. A hátsó pófát (E) állítsa be a kívánt szögbe.
3. A szög beállításához használja a szögskálát.
4. Az első pófát (F) állítsa be párhuzamosan a hátsó pófával (E).
5. Húzza meg a következő csavarokat: A; B; C; D.



A szalagvezető csapágyak beállítása

⚠ Ez egy nagyon fontos beállítás! Ha a szalagvezető csapágyak nincsenek jól beállítva, akkor a gép nem fog megfelelő módon fűrészelni. A megbízható munkához a vezető csapágyakat a gyárban beállítottuk és fűrészeléssel ellenőriztük. Amennyiben a gépet szakszerűen használja, akkor a csapágyakat nem kell beállítani. Amennyiben azonban azt észleli, hogy a csapágyak elmozdultak, akkor azokat azonnal állítsa be. A rosszul beállított csapágyak a szalagot nem vezetik meg egyenesen a darabban, a fűrészelés minősége és pontossága rossz lesz. Mivel a vezető csapágyak helyes beállítása rendkívül fontos, amennyiben rossz a fűrészelés minősége, akkor előbb próbáljon ki egy másik szalagot, hátha a hiba a szalagban van. A szalag is okozhat rossz minőségű fűrészelést, például ha a fogak nem egyenletesen kopnak el, akkor a fűrészelés akár ferde is lehet. Az ilyen problémát a szalagvezető csapágyak beállítása nem oldja meg, a fűrészszalagot kell kicserélni. Ha a szalagcsere után is rossz minőségű a fűrészelés, akkor ellenőrizze le a szalagvezető csapágyak beállítását.

MAGYARÁZAT: a fűrészszalag és a vezetőcsapágy között minimális hézagot kell lennie (max. 0,01 mm). A szükséges hézagot a következő módon állítsa be.

1. A belső vezetőcsapágy fix, azon nem lehet állítani.
2. A külső csapágy excenteres perselybe van beépítve, ennek a csapágyának a helyzetét be lehet állítani.
3. A csavart imbuszkulccsal fogja meg, majd lazítsa meg az anyát.
4. A csavar elforgatásával állítsa be az excenteres perselyt és állítsa be a vezetőcsapágy helyzetét.
5. Az anyát húzza meg.
6. A fentiek szerint állítsa be a másik vezetőcsapágyat is.

KARBANTARTÁS

⚠ Karbantartás, szerszámcsere vagy javítás előtt a gépet feszültségmentesítse (pl. a kismegszakító lekapcsolásával)!

A karbantartással megelőzheti a gép komolyabb meghibásodásait, ezért a rendszeres karbantartásokat ne hanyagolja el.

Mindennapos karbantartás (a gépkezelő hajtja végre)

1. A kenőanyagokat minden nap ellenőrizze le illetve töltsze fel.
2. Ha a gép orsója túl meleg vagy furcsa zajt ad ki, akkor a gépet kapcsolja le és ellenőrizze le tengely akadálytalan forgását.
3. Amunkahelyentartson rendet. Amunkadarabot vegye ki a satuból, használat után tisztítsa meg, akkor a satut is tisztítsa meg. A gépet feszültségmentesítse. A gépről a forgácsot takarítsa le, a gépet törölje meg, a kenési helyeken kenje meg stb.

Heti karbantartás

1. A vezetőcsapágyakat törölje le és finoman kenje be olajjal.
2. Az egymáson elmozduló és forgó alkatrészeket kenje meg. Töltsön a tartályba kenőanyagot.

Havi karbantartás

1. A csavarkötéseket ellenőrizze le, szükség szerint húzza meg.
2. Kenje meg a csapágyakat, a csigát és a fogaskereket, előzze meg a súrlódó alkatrészek idő előtti elkopását.

Éves karbantartás

1. A gépen hajtson végre pontossági méréseket, a gépet állítsa be vízszintes helyzetbe.
2. Ellenőrizze le az elektromos vezetékeket és csatlakozásokat, kapcsolókat és működtető elemeket. azokon sérülés erős kopás nem lehet.

A szénkefék és az ékszíj a törvényes garancia szempontjából fogyóeszközöknek számítanak.

Kenés

A kenéshez használjon a SAE-30-nak megfelelő kenőolajat, és a következő alkatrészeket rendszeresen kenje meg.

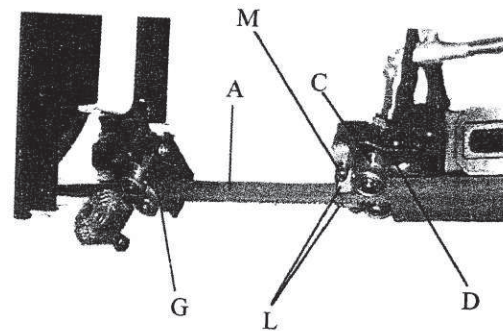
1. golyóscsapágyak
2. vezetőgörgők (hetente 6-8 csepp olaj)
3. satu (menetes tengely)
4. a fogaskerék áttétel olajfürdőben fut A hajtóműben az olajat évente cserélje le. Ha az olaj elszennyeződött, akkor a cserét korábban is végrehajthatja. A bejáratás idején a csigahajtás jobban felmelegszik. Amennyiben a hőmérséklet nem lépi túl a 95°C-t, akkor nem kell semmilyen intézkedést tenni.

A hajtóműbe csak hajtómű olajat öntsön bele.

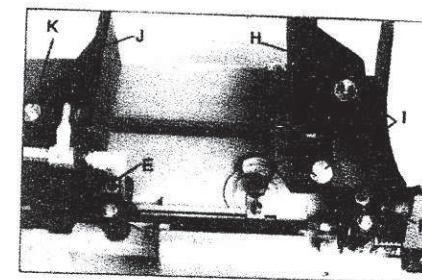
A motor felmelegszik	<ol style="list-style-type: none"> 1. A fűrészszalag túlságosan meg van feszítve. 2. Az ékszj túlságosan meg van feszítve. 3. A fűrészszalag az adott anyaghoz túl durva. 4. A fűrészszalag az adott anyaghoz túl finom. 5. A fogaskerék áttétel nincs beállítva. 6. A fogaskerék áttétel kenése nem megfelelő. 7. A munkadarab beszorítja a szalagot. 	<ol style="list-style-type: none"> 1. Lazítson a fűrészszalag feszességén. 2. Lazítson az ékszj feszességén. 3. Cserélje ki a fűrészszalagot finomabb fogazására. 4. Cserélje ki a fűrészszalagot durvább fogazására. 5. Állítsa be a fogaskerék áttételt, a kerék és a csiga kölcsönös helyzetét. 6. Ellenőrizze le a kenést, az olaj adagolását. 7. Csökkentse a sebességet és az előtolást.
Nem egyenes fűrészelés	<ol style="list-style-type: none"> 1. Túl nagy az előtoló nyomás. 2. A vezetőcsapágycsavarok rosszul vannak beállítva. 3. A fűrészszalag feszítése rossz. 4. A fűrészszalag életlen. 5. Nem jól megválasztott sebesség. 6. Túl nagy a hézag a szalag megvezetésében. 7. A szalagvezető mechanizmus laza. 8. A szalag nem fut teljes szélességében a keréken. 	<ol style="list-style-type: none"> 1. Csökkentse az előtoló nyomást a rugóerő növelésével. 2. Állítsa be helyesen a vezetőcsapágycsavarokat. A hézag ne legyen több 0,01 mm-nél. 3. A fűrészszalagot feszítse meg. 4. Cserélje ki a szalagot. 5. Állítsa be a szalag sebességét. 6. Állítsa be a szalag megvezetését. 7. Húzza meg a csavarokat. 8. Állítsa be a szalagot a keréken.
Durva fűrészelt felület	<ol style="list-style-type: none"> 1. Túl nagy szalagsebesség vagy előtolás. 2. A fűrészszalag túl ritka fogazású. 3. A fűrészszalag túl feszes. 	<ol style="list-style-type: none"> 1. Csökkentse a sebességet vagy az előtolást. 2. Használjon finomabb fogazású szalagot. 3. Lazítson a fűrészszalag feszességén.
A fűrészszalag elgörbül.	<ol style="list-style-type: none"> 1. A munkadarab beszorítja a szalagot. 2. A fűrészszalag túlságosan meg van feszítve. 	<ol style="list-style-type: none"> 1. Csökkentse az előtoláshoz kapcsolódó nyomást. 2. Lazítson a fűrészszalag feszességén.

MEGJEGYZÉS

1. A fűrészszalagot feszítse meg. A feszítés akkor jó, ha a szalag (A) hozzáér a kerékhez és felfekszik azon.
2. Lazítsa meg az anyát (E).
3. Az excenteres perselyt (B) forgassa el addig, amíg a csapágy (D) hozzá nem ér a szalaghoz. Az anyát (E) húzza meg.
4. Lazítsa meg a beállító csavart (F) és állítsa be a csapágyat úgy, hogy a szalag finoman hozzáérjen a szalag hátsó széléhez.
5. A karbid megvezetőt (L) szintén be kell állítani (lásd az 1. ábrát). A karbid vezető is finoman érjen hozzá a szalaghoz. Ezt a csavar (M) elforgatásával tudja végrehajtani.
6. Ismétlje meg a fenti lépéseket (1-től 5-ig), és állítsa be a másik oldalon is fűrészszalag megvezetését (G).
7. A szalagot állítsa be merőlegesen az asztalhoz, a satut állítsa alaphelyzetbe. Szükség esetén lazítsa meg a csavart (F).
8. Ellenőrizze le a fűrészszalag és a satu (H) kölcsönös helyzetét (legyenek egymásra merőlegesek). Húzza meg az állítócsavart (I).
9. Lazítsa meg a csavart (K), majd a mozgó pófát (J) tolja a fix pófára (H). A beállítás után a csavart (K) húzza meg.



1. ábra



2. ábra

A fűrészszalag futásának a beállítása

1. Hajtsa fel a fűrészszalag burkolatot.
2. Vegye le a szalagvezető mechanizmust (alul és felül).
3. A hatlapfejű csavart lazítsa meg (de ne csavarja ki teljesen).
4. A szalag futása közben állítsa be a szalag feszességét. Ügyeljen arra, hogy a szalag ne legyen túlfeszítve. Az állítócsavart és a kereket egymással szembe forgassa (amikor a szalagot megfeszíti). Ha az egyiket az óramutató járásával azonos irányba forgatja, akkor a másikat az óramutató járásával ellenkező irányba forgassa. A fűrészszalag akkor van jól beállítva, ha a szalag hátsó része fekszik fel a keréken (illetve esetleg ha csak nagyon kis hézag látszik). Figyelem! A fűrészszalagot ne feszítse meg túlságosan, mert az gyorsabban elkopik és rövidebb lesz az élettartama.
5. A hatlapfejű csavart húzza meg.
FONTOS! Amennyiben a szalagfeszítés miatt a szalagvezetés elállítódik, akkor azt ismét be kell állítani. Ilyen esetben a következőket tegye.
6. Az állítócsavart lazítsa meg és csavarozza ki, de ne vegye ki a menetes furatból.
7. A hatlapfejű csavart forgassa az óramutató járásával azonos irányba, amíg fel nem ütközik.
8. Az állítócsavart az óramutató járásával azonos irányba hajtsa be ütközésig, majd egy fél fordulattal lazítsa meg és indítsa el a gépet, majd ellenőrizze le a szalag futását.
9. Ha szükséges, akkor a 4. lépéstől ismétlje meg a beállítást.
10. A gépet feszültségmentesítse.
11. Helyezze fel a szalagvezetőt, ha szükséges, akkor még feszítsen a szalagon.
12. Állítsa be a vezetőcsapágycsavarok helyzetét a szalaghoz képest, a vezetőcsapágy a szalag hátsó szélénél érjen hozzá a szalaghoz.

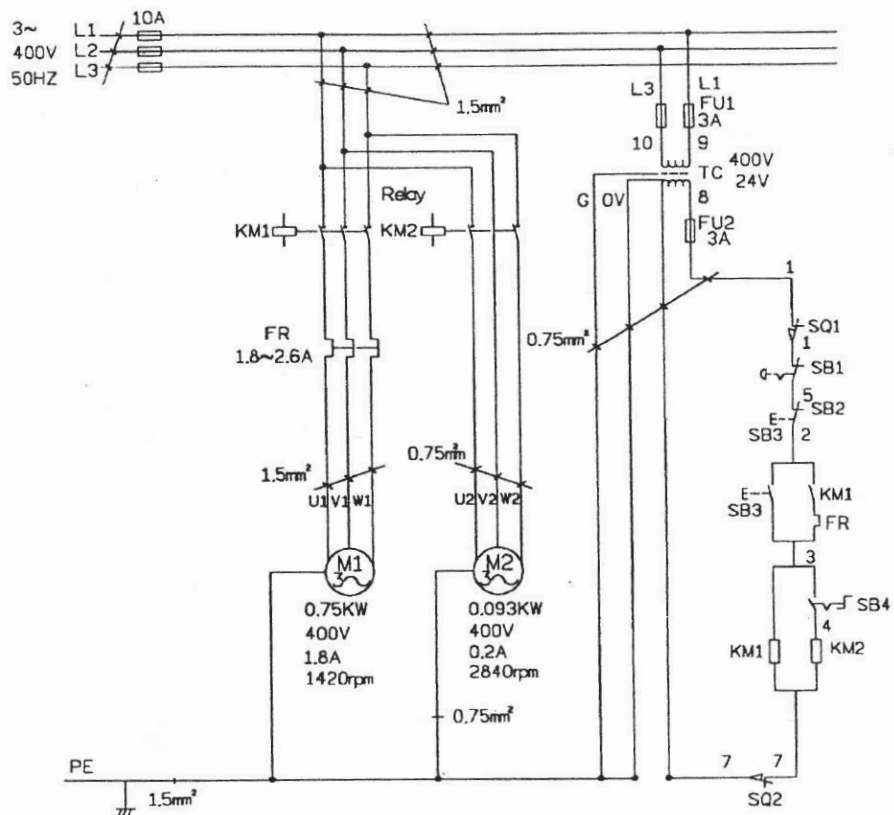
13. Indítsa el a gépet és ellenőrizze le a szalag futását. Ha szükséges, akkor a beállítást ismét hajtsa végre (4. lépéstől).

14. A fűrészszalag burkolatot helyezze fel.

A hidraulikus előtolás beállítása

1. Az előtolást a hidraulikus henger fojtásával lehet beállítani. Amennyiben nagyobb előtolásra van szüksége, akkor a fojtószelepet az óramutató járásával azonos irányba forgassa el. Kisebb előtoláshoz a fojtószelepet az óramutató járásával ellenkező irányba forgassa el.
2. Ha a munka közben azt észleli, hogy az előtolás túl nagy, akkor a szalagot emelje fel a munkadarabról, állítson be kisebb előtolást, majd folytassa a fűrészélést.

ELEKTROMOS BEKÖTÉSI VÁZLAT



PROBLÉMAMEGOLDÁS

PROBLÉMA	OK	ELHÁRÍTÁS
A fűrészszalag gyakran eltörik.	<ol style="list-style-type: none"> 1. A satuba befogott anyag laza. 2. Rosszul beállított fűrészelési sebesség és előtolás. 3. Túl ritka fogú fűrészszalag. 4. Túl durva a munkadarab anyaga. 5. A fűrészszalag feszítése rossz. 6. A fűrészszalag fogai az elindítás előtt hozzáérték a munkadarabhoz. 7. A szalag hozzáér a burkolathoz. 8. A vezetőcsapágók rosszul vannak beállítva. 9. A fűrészszalag túl vastag. 10. A szalag végtelenítése megrepedt. 	<ol style="list-style-type: none"> 1. Az anyagot jól fogja be. 2. Állítsa be helyesen a fűrészelési sebességet és előtolást. 3. Szereljen fel sűrűbb fogazású fűrészszalagot. 4. Használjon sűrűbb fogazású fűrészszalagot és kisebb fűrészelési sebességgel. 5. Állítsa be a helyes fűrészszalag feszességet, a szalag ne csússzon meg a keréken. 6. A fűrészfejet emelje fel, várja meg, amíg a fűrészszalag eléri az üzemi sebességét, majd a szalagot engedje le a munkadarabra. 7. Állítsa be a szalag futását. 8. Állítsa be helyesen a vezetőcsapágókat. 9. Használjon vékonyabb fűrészszalagot. 10. A szalagot forrasza meg.
A fogazás gyorsan elkopik.	<ol style="list-style-type: none"> 1. A fogazás túl durva. 2. Túl nagy a fűrészelési sebesség. 3. Túl nagy az előtoláshoz kapcsolódó nyomás. 4. Az anyag túl kemény vagy edzett. 5. Kemény anyag. 6. A fűrészszalag megtekeredik. 7. Laza fűrészszalag. 8. A fűrészszalag lecsúszik. 	<ol style="list-style-type: none"> 1. Használjon finomabb fogazású szalagot. 2. Állítson be kisebb sebességet. 3. A rugóerőt állítsa kisebbre. 4. Csökkentse a sebességet és növelje a nyomást az előtoláshoz. 5. Csökkentse a rugóerőt. 6. Cserélje ki a szalagot és állítsa be a feszességet. 7. Feszítse meg a fűrészszalagot. 8. Feszítse meg a fűrészszalagot.
A fogak kitöredeznek a szalagból.	<ol style="list-style-type: none"> 1. Túl ritka fogazású fűrészszalag. 2. Túl nagy az előtoláshoz kapcsolódó nyomás / kicsi a fűrészszalag sebessége. 3. Az anyag berezeg. 4. A fogak közti hézagok eltömődtek. 	<ol style="list-style-type: none"> 1. Használjon finomabb fogazású szalagot. 2. Csökkentse a nyomást, növelje a sebességet. 3. Az anyagot jól szorítsa be a satuba. 4. Használjon ritkább fogazású szalagot vagy kefével tisztítsa meg a szalagot.
A szalagnak az egyik fele (széle) jobban elkopott.	<ol style="list-style-type: none"> 1. A fűrészszalag megvezetés elkopott. 2. A fűrészszalag megvezető rosszul van beállítva. 3. A szalagvezető csapágók konzolja lelazult. 	<ol style="list-style-type: none"> 1. A megvezetést cserélje ki. 2. Állítsa be a fűrészszalag megvezetést. 3. Húzza meg a csavarokat.