

Tételszám	Megnevezés	Meny-nyiség	Tétel-szám	Megnevezés	Meny-nyiség
901	Oszlop	1	940	Rugós alátét 6	2
902	Kar rúd	1	941	Hajtómű tengely	1
903	Persely	1	942	Hajtókar	1
904	Gyűrű	1	943	C-gyűrű, 10-es	1
905	Csap	1	944	Alátét 10	1
906	Rögzítő talp	1	945	Hajtómű tengely	1
907	Rúd	1	946	Illesztőszeg 4 x 25	1
908	Rugó	1	947	Csapágó 51102	1
909	Illesztőszeg 4 x 20	1	948	Persely	1
910	Nyomóblokk	1	949	Fix gyűrű	1
911	Illesztőszeg 4 x 30	1	950	Állítócsavar M8 x 10	2
912	Rögzítő fogantyú	1	951	M6x12 belső kulcsnyílású csavar	1
913	Himba	1	952	Alátét 6	1
914	Hatlapú anya M12	1	953	Rugós alátét 6	1
915	Rugós alátét 12	1	954	Biztosító anya M10	1
916	Munkaasztal	1	955	Rugós C-gyűrű 18	1
917	Helyzetbeállító csap	2	956	Menetes tengely	1
918	Hatlapú anya M8	2	957	Alap	1
919	Rugós alátét 8	2	958	Acél derékszög	1
920	Állító rúd	2	959	Csapágó SA14ES	2
921	Rögzítő rúd	2	960	Anyá M14	2
922	Mozgó tengely	2	961	M6x20 belső kulcsnyílású csavar	2
923	Hatlapfejű csavar M8 x 30	4	962	Csavar M8 x 16	2
924	Alátét 8	4	963	Emelő tartó	1
925	Rugós alátét 8	4	964	Persely	1
926	Mozgó tartó	1	965	Rögzítő tengely	2
927	Ütköző (23 x 20 x 20)	8	966	M8x20 belső kulcsnyílású csavar	2
928	Csavar M8 x 16	4	967	Fogantyú	1
929	Anyá M8	4	968	Beállító gyűrű	1
930	Ütköző lap	1	969	Rögzítő fogantyú	1
931	M6x20 belső kulcsnyílású csavar	2			
932	Alátét 6	2		Tartozékok	
933	Rugós alátét 6	2		Védőburkolat	1
934	Rögzítő fogantyú	1		Alátét	3
935	Összekötő lemez	1		M12x35 belső kulcsnyílású csavar	3
936	Biztosító csavar M6 x 16	2		Csavar M6 x 16	2
937	Hajtómű	1			
938	Hatlapfejű csavar M6 x 65	2			
939	Alátét 6	2			

## KAPCSOLATOK

Tel.: 06/40/900-800

Nyitvatartási idő:

Hétfő–péntek: 8:00–17:00

INTERNET:

www.uni-max.hu

ertekesites@uni-max.hu

uni-max@multicom.hu

SZERVÍZ

unitechnic.cz s.r.o.

Reklamační a servisní oddělení

Areál bývalého cukrovaru

Hlavní 29 (hala č. 3 uni-max)

277 45 Úžice

Czech Republic

**Reklamáció és szervíz:** Magyarországi vevőink számára egy reklamációs gyűjtőhelyet üzemeltetünk, hogy minél jobban megkönnyítsük a reklamációs folyamatot. Az árut postán vagy a Trans-o-flex gyűjtőszolgálat segítségével lehet elküldeni a következő címre.

A csomagon jól látható módon tüntesse fel:

Trans-o-flex Hungary Kft.

Európa str. 12

(BILK intermodal logistics center, L1 building)

H-1239 Budapest

# uni-max

## HASZNÁLATI ÚTMUTATÓ AZ EREDETI HASZNÁLATI ÚTMUTATÓ FORDÍTÁSA

## EGYENGETŐ ÉS VASTAGSÁGI GYALUGÉP C2-310Q



www.uni-max.com

## C2310Q

Tisztelt vásárló! Köszönjük, hogy megvásárolta az UNI-MAX cég termékét!  
Cégünk készen áll arra, hogy a termék megvétele előtt, a vásárlás folyamán és a használat közben is rendelkezésére álljunk a szolgáltatásainkkal. Ha valamilyen kérdése, javaslata vagy ajánlata van, lépjen kapcsolatba üzletünkkel. Igyezzünk javaslatát mérlegelni és reagálni rá a lehetőségeink keretén belül.

**A berendezés első használata ezen útmutató szerint jogi lépés, amellyel a felhasználó szabad akaratából megerősíti, hogy ezen útmutatót alaposan áttanulmányozta, teljesen megértette, és megismerkedett minden kockázattal.**

**FIGYELMEZTETÉS! Ne kísérelje meg a készüléket működésbe hozni (ill. használni), amíg nem ismerkedett meg a teljes használati útmutatóval. Őrizze meg az útmutatót, később is szüksége lehet rá.**

**Különös figyelmet fordítson a munkavédelmi utasításokra. A munkavédelmi utasítások figyelmen kívül hagyása vagy azok nem megfelelő végrehajtása, a gépkezelő vagy egyéb személyek sérüléséhez, gép- és munkadarab sérüléshez, valamint anyagi károkhoz vezethet. A gépen található figyelmeztető címkék utasításait feltétlenül tartsa be. Ezeket a címkéket ne szedje le és ügyeljen azok épségére is.**

Az esetleges kommunikáció megkönnyítéséhez írja ide a számla vagy vásárlási bizonylat számát.

## LEÍRÁS

Masszív gyaluasztal, bordázott öntvényből, állványon. Tápfeszültség 230 V/50 Hz, teljesítményfelvétel 2,2 kW. Könnyen beállítható ütköző, megdönthető 90° és 45° között. Max. megmunkálási szélesség 310 mm, maximális egyengetési vastagság 180 mm, 75 mm-es háromkéses gyalufej, fordulatszám 4 000 1/perc. A gyalulás maximális fogásmélysége 5 mm az egyengetésé 2,5 mm (a reális fogásmélységi értékek azonban a faanyag típusától és keménységétől függenek).

## MŰSZAKI ADATOK

Tápfeszültség	230 V / 50 Hz
Teljesítményfelvétel	2,2 kW
Max. szélesség	310 mm
Max. egyengetési magasság	180 mm
Késfej átmérő	75 mm
Kések száma	3
Késfej fordulatszám	4 000 f/p
Max. fogásmélység	2,5 mm
Vastagsági gyalu előtolás	8 m/perc
Gyalu vezetővonalzó dőlésszöge	0 – 45°
Egyengető előtoló henger átmérő	40 mm
Elszívó torokátmérő	100 mm
Gyalugép asztal méret	310 × 1285 mm
Vastagsági gyalu asztal méret	310 × 600 mm
A gép befoglaló mérete	1350 × 590 × 950 mm
Tömeg	210 kg

A szöveg, az ábrák és az adatok a nyomtatás idején érvényesek. Termékeink állandó fejlesztés alatt állnak, ezért fenntartjuk a jogot arra, hogy a műszaki adatokat előzetes bejelentés nélkül megváltoztassuk. Az egészségvédelemre vonatkozó és hatályban lévő jogszabályok szerint, a zaj és rezgés okozta egészségkárosító hatások miatt, a dolgozók egy műszakban (8 óra) legfeljebb 248 percig dolgozhatnak folyamatosan zajt és rezgést kibocsátó szerszámokkal és készülékekkel.

Üresjáratú zajnyomás (gyalu / egyengető gyalu): **L<sub>pf</sub> =85,8/94 dB**  
 Üzemi zajnyomás: **L<sub>pf</sub> =92/94,5 dB**  
 Üresjáratú zajteljesítmény: **L<sub>W</sub> =89/107 dB**  
 Üzemi zajteljesítmény: **L<sub>W</sub> =98,5/108 dB**

Tétel-szám	SPECIFIKÁCIÓ	Meny-nyiség	Tétel-szám	SPECIFIKÁCIÓ	Meny-nyiség
539	Hattlapfejű csavar M6 × 10	9	586	Z-szj (1500 mm hosszú)	2
540	Anyá M6	18	587	Alátét 10	1
542	Gázrugó	1	588	M6x12 belső kulcsnyílású csavar	11
543	Gázrugó	1	589	M5x50 belső kulcsnyílású csavar	6
544	Alátét	2	590	Állítócsavar ST5 x 40	1
545	M10x16 belső kulcsnyílású csavar	7	591	Anyá M8	4
546	M8x35 belső kulcsnyílású csavar	4	592	Anyá M5	7
547	Csavar M10 x 8	3			
548	Csavar M8 x 16	4	595	Hattlapfejű csavar M8 × 16	4
549	M6x16 belső kulcsnyílású csavar	1	596	M6x12 belső kulcsnyílású csavar	2
550	Csavar Ph M5 x 8	2	597	Csavar Ph M5 x 8	2
551	Csavar Ph M4 x 6	2	598	Alátét 5	2
552	Anyá M12	1	599	Motor	1
553	Anyá M6	4	600	Kapcsoló	1
554	Illesztőszeg 5 x 12	1	601	M5x16 belső kulcsnyílású csavar	2
555	M10 zsrizógomb	1	602	Alátét 5	2
556	Tömítés	1	603	Lapos fejű csavar M8 × 16	2
557	Axiális csapágó 51102	1	605	Hattlapfejű csavar M8 × 25	4
558	Alátét 10	2	606	M6x40 belső kulcsnyílású csavar	1
559	Hattlapfejű csavar M6 × 65	2	608	Csavar Ph M5 x 50	2
560	Biztosító anyá M10	2	612	Rugós csap 4 × 14	1
561	Rugós csap 4 × 25	1	613	Hattlapfejű csavar M6 × 16	2
562	Külső biztosítógyűrű 10	1	614	Kapocs 6	2
563	Külső biztosítógyűrű 18	1	615	Anyá M6	1
564	Lapos fejű csavar M5 × 6	12	616	M5x12 belső kulcsnyílású csavar	2
565	Csavar	4	617	Anyá M12	1
566	Hattlapfejű csavar M6 × 10	1	620	Hattlapfejű csavar M8 × 20	2
568	Anyá M8	4	621	Védőburkolat	1
569	Lánc 05B-1 x 106	1	622	M6x16 belső kulcsnyílású csavar	1
570	Lánc 05B-1 x 90	1	623	M10x30 belső kulcsnyílású csavar	1
571	Rögzítő kar ö.á.	2	624	Rugós csap 5 × 10	1
572	Nagy kar ö.á.	2	625	Nagy alátét 6	3
573	Persely	8	630	Vészleállító	1
574	Illesztőszeg 5 x 16	2	700	Gépállvány ö.á.	1
575	Fogantyú	1	701	Gyaluasztal ö.á.	1
577	Csapágó 61901-2Z	4	702	Késhenger ö.á.	1
578	Csavar Ph M6 x 10	4	703	Gyaluasztal ö.á.	1
579	Belső biztosítógyűrű 24	4	704	Lánckerék ö.á.	1
580	Lapos fejű csavar M6 × 16	4	705	Porelvezető ö.á.	1
582	Csapágó 6303-2Z	1	706	Kés burkolat és megvezetés ö.á.	1
583	Csap	1	707	Védőburkolat ö.á.	1
584	Lapos fejű csavar M6 × 16	1			

Tétel-szám	SPECIFIKÁCIÓ	Meny-nyiség	Tétel-szám	SPECIFIKÁCIÓ	Meny-nyiség
84	Rugó	4	131	Fogantyú	1
85	Rugó	1	132	Működtető kerék	1
86	Összekötő lap	1	133	Felső lap	1
89	Lánckerék I	1	134	Alsó lap	1
90	Lánckerék II	1			
91	Öntöttvas kerék	1	500	Illesztőszeg 3,2 x 30	1
92	Lánckerék III	1	501	M10x16 belső kulcsnyílású csavar	1
94	Feszítő lap	1	502	Porvédő (nagy)	2
95	Rugó	1	503	Porvédő (kicsi)	2
97	Megvezető	1	504	Rugós alátét 6	6
98	Késhenger védővezető	1	505	Anyá M10	12
99	Vezetőlap	1	506	Lapos fejű csavar M5 x 8	5
100	Támasztólap	1	507	Csavar Ph M5 x 8	4
101	Vezetőlap	1	508	Hatlapfejű csavar M8 x 16	7
102	Jobb fémlemez	1	509	Anyá M8	15
103	Bal fémlemez	1	510	Alátét 5	12
104	Összekötő lap	1	511	Alátét 8	26
105	Védőlap	2	512	M8x25 belső kulcsnyílású csavar	4
106	Bal csúszó blokk	1	513	Rugós alátét 8	19
107	Jobb csúszó blokk	1	514	M10x30 belső kulcsnyílású csavar	4
108	Fogantyú	1	515	Rugós alátét 10	2
109	Csavar	2	516	M10x40 belső kulcsnyílású csavar	3
110	Védőburkolat	1	517	Illesztőszeg A6 x 40	2
111	Kapcsoló lemez	1	518	M6x16 belső kulcsnyílású csavar	4
112	Rövid állító rúd	1	519	Hatlapfejű csavar M8 x 16	2
113	Hosszú állító rúd	1	520	Csavar M6 x 16	4
114	Motor ékszíjtárcsa	1	521	M16 anyá	4
115	U-alakú fém cső	1	522	Nagy alátét 10	6
116	Rögzítő rúd	1	523	Külső biztosítógyűrű 15	2
117	Rögzítő fogantyú	1	525	Rugós csap 6 x 16	1
118	Fogantyú	1	526	M6x14 belső kulcsnyílású csavar	1
119	Acél derékszög	1	528	Csavar Ph M4 x 6	2
120	Fix lap	1	529	Csavar M6 x 10	20
121	Védőlap	1	530	Golyóscsapágy 2206	2
122	Védőlemez fedél	1	531	Illesztőszeg 8 x 16	1
123	Rögzítő lap	1	532	Külső biztosítógyűrű 30	1
124	Műanyag betét	2	534	Csavar M6 x 10	4
125	Kapcsoló szerelőlap	1	535	M8x20 belső kulcsnyílású csavar	8
126	Fehér kapcsoló	1	536	Hatlapfejű csavar M6 x 10	2
128	Rugó	3	537	Hatlapfejű csavar M6 x 20	12
129	Csavar M8 x 25	8	538	Alátét 6	4

## BIZTONSÁGI FIGYELMEZTETÉSEK

- A terméket csak a 18. életévét betöltött, megfelelő munka- és balesetvédelmi oktatásban részesült, és minden szempontból alkalmas személy használhatja.
- A gépet elszívóhoz kell csatlakoztatni.

Ajánljuk, hogy a munkahelyen függessze ki a következő munkavédelmi figyelmeztető táblákat.

- „Előzd meg a baleseteket” - FAMEGMUNKÁLÓ GÉPEK

**A figyelmeztető öntapadós címkéket úgy helyezze el a gépen, hogy azok minden körülmények között, a gép üzembe helyezése előtt és működtetése közben is jól láthatók legyenek.**

! Általános utasítások

- A csomagoláshoz használt műanyag zacskók gyermekek és állatok számára veszélyesek lehetnek.
- Ismerkedjen meg a berendezéssel, annak a tartozékaival, a kezelésével és működtetésével, valamint a helytelen használatából eredő lehetséges kockázatokkal.
- Gondoskodjon arról, hogy a készülék minden felhasználója alaposan megismerkedjen a készülék kezelésével és működtetésével, valamint a helytelen használatából eredő lehetséges kockázatokkal.
- A gépen található figyelmeztető címkék utasításait be kell tartani. Ezeket a címkéket ne szedje le és ügyeljen azok épségére is. A címkék sérülése vagy olvashatatlansága esetén rendeljen új címkét a gép szállítójától.
- A munkahelyet tartsa tisztán és rendben. A rendetlen és rosszul megvilágított munkahely balesetek okozója lehet.
- Ne dolgozzon szűk vagy rosszul megvilágított munkahelyen. Ellenőrizze le a padló megfelelő stabilitását valamint a munkahelyhez való jó hozzáférhetőséget. Mindig álljon stabilan.
- Állandóan kövesse a munkafolyamatot és használja minden érzékszervét. Ne folytassa a munkát, ha nem képes teljes mértékben a munkára koncentrálni.
- A szerszámokat tartsa karban és tiszta állapotban.
- A fogantyúkat és a működtető elemeket tartsa tisztán, száraz állapotban, azokon olaj- vagy zsírfoltok nem lehetnek.
- Ne engedje, hogy a berendezéshez állatok, gyerekek és illetéktelen személyek férjenek hozzá.
- Ne dugja a lábát vagy kezét a munkatérbe.
- A bekapcsolt és működésben lévő berendezést felügyelet nélkül hagyni tilos.
- A berendezést ne használja a rendeltetésétől eltérő célokra.
- A munka során használjon munkavédelmi eszközöket (pl. védőszemüveget, fülvédőt, védőmaszkot, biztonsági lábbelit, stb.).
- A berendezés közelében ne nyújtózkodjon, a munkához mindkét kezét használja.
- Ne dolgozzon a géppel, amennyiben alkohol vagy kábítószer hatása alatt áll.
- Ha szédül, beteg vagy rosszul van, akkor ne dolgozzon a géppel.
- A berendezésen bármilyen változtatást vagy átalakítást végrehajtani tilos. NE HASZNÁLJA a gépet, ha azon görbülést, repedést vagy más sérülést észlel.
- A berendezésen működés közben karbantartást végrehajtani tilos.
- Ha bármilyen szokatlan hangot hall vagy szokatlan jelenséget észlel, akkor azonnal szakítsa félbe a munkát és kapcsolja le a gépet.
- A kulcsokat és csavarhúzókat a gépből mindig távolítsa el.
- A gép használata előtt ellenőrizze le, hogy minden csavar jól meg van-e húzva.
- Biztosítsa a gép rendszeres karbantartását! Használat előtt ellenőrizze le a gép sérülésmentességét.
- Javításhoz és karbantartáshoz csak eredeti pótalkatrészeket használjon.
- A gyártó által nem engedélyezett és javasolt készülékek vagy tartozékok használata balesetet okozhat.
- Mindig az adott munkának megfelelő készüléket és szerszámot használjon. Ne terhelje túl a gépet és tartozékait, illetve ne használja olyan munkákhoz, amelyek nagyobb teljesítményű berendezést igényelnek.
- Ne terhelje túl a berendezést. A munkát úgy tervezze meg, hogy a gép túlterhelés nélkül, optimális megmunkálási sebességgel működhessen. A túlterhelés miatt bekövetkezett gépsérülésekre és meghibásodásokra a garancia nem vonatkozik.
- A berendezést óvja a túl magas hőmérséklettől és a közvetlen napsütéstől.
- A készülék nem alkalmas víz alatti vagy nedves környezetben végzett munkákhoz.

- Ha a gépet hosszabb ideig nem használja, száraz, gyermekektől elzárt helyen tárolja.
- A szerszám beindítása előtt ellenőrizze le, hogy a biztonsági és védő elemek megfelelően és hatékonyan működnek-e. Győződjön meg róla, hogy minden mozgó alkatrész jó állapotban van-e.
- Ellenőrizze le, hogy nincs-e repedt vagy beakadt alkatrész, illetve, hogy minden alkatrész megfelelően a helyén van-e. Ellenőrizzen le minden egyéb feltételt, amely a berendezés működését befolyásolhatja.
- Ha ez az útmutató másként nem rendelkezik, a sérült alkatrészeket és biztonsági elemeket meg kell javítani vagy ki kell cserélni.

### ! Komplettség

- Ne használja a gépet, amíg azt a jelen útmutató szerint nem szerelte teljesen össze.

### ! Elektromos berendezések

- A tüzek, áramütések és egyéb sérülések megelőzése érdekében, az elektromos készülékek használata során tartsa be az általános és az alábbiakban feltüntetett biztonsági utasításokat. A berendezés használatba vétele előtt figyelmesen olvassa el a jelen útmutatóban található utasításokat, és az útmutatót későbbi felhasználásokhoz is őrizze meg.
- A hálózati csatlakozódugót csak szabályszerűen védett és leföldelt, valamint ép aljzathoz csatlakoztassa. A hálózati feszültségnek meg kell egyeznie a gépcímkén feltüntetett feszültséggel, nehogy a motor túlmelegedjen és leégjen, vagy elégtelen teljesítményt nyújtson.
- A hálózati csatlakozódugó aljzatba dugása előtt a gép főkapcsolóját OFF (kikapcsolt) állásba kell kapcsolni. Ha a gépnek nincs főkapcsolója, akkor a hálózati csatlakozódugó látja el a kapcsoló szerepét is. A munka befejezése után a hálózati vezeték csatlakozódugóját húzza ki a fali aljzathól.
- A gépet ne mozgassa és ne húzza a kábelnél megfogva. A csatlakozódugót a hálózati vezetéknel fogva ne húzza ki a fali aljzathól.
- Védje a hálózati vezetéket magas hőtől, olajtól, oldószerektől és éles tárgyaktól.
- A hálózati vezetéket és a csatlakozódugót rendszeresen ellenőrizze le, sérülés esetén pedig azonnal javíttassa meg szakemberrel. A hosszabbító vezetéket rendszeresen ellenőrizze le, sérülés esetén azt ne használja.
- Hosszabbító vezetéként csak megfelelő teljesítményű és jó állapotban lévő hosszabbítót használjon, a vezetéket pedig teljes hosszában tekerje le a dobról. Rendszeresen ellenőrizze le, hogy a hosszabbító vezeték nem sérült-e meg. A sérült hálózati vezetéket ki kell cserélni.
- Karbantartás, javítás, alkatrészcsere és más tevékenységek megkezdése előtt kapcsolja le a főkapcsolót, majd húzza ki a csatlakozódugót a fali aljzathól.
- Ügyeljen arra, hogy a gép önmagától ne tudjon bekapcsolni. Az ujjait a gép mozgása közben ne tartsa a főkapcsolón.
- Ha a gépet hozzá kell erősíteni a munkaasztalhoz, akkor a szerelés befejezése után oldja ki a biztonsági kapcsolót.
- A gépet ne üzemeltesse robbanásveszélyes környezetben (festés közben, gyúlékony és robbanékony anyagok közelében stb.).
- A gépet ne használja nedves környezetben, illetve azt ne kapcsolja be, ha a gép nedves vagy vizes. Ez az elektromos berendezés normál környezetben használható, +5 és +40°C közötti környezeti hőmérsékleten, valamint az 50%-os relatív páratartalmat (40°C-os hőmérsékleten) nem meghaladó levegőjű munkahelyen.
- Az elektromos berendezéseket meghatározott időközönként az idevonatkozó rendeletek szerint felülvizsgálatnak kell alávetni.

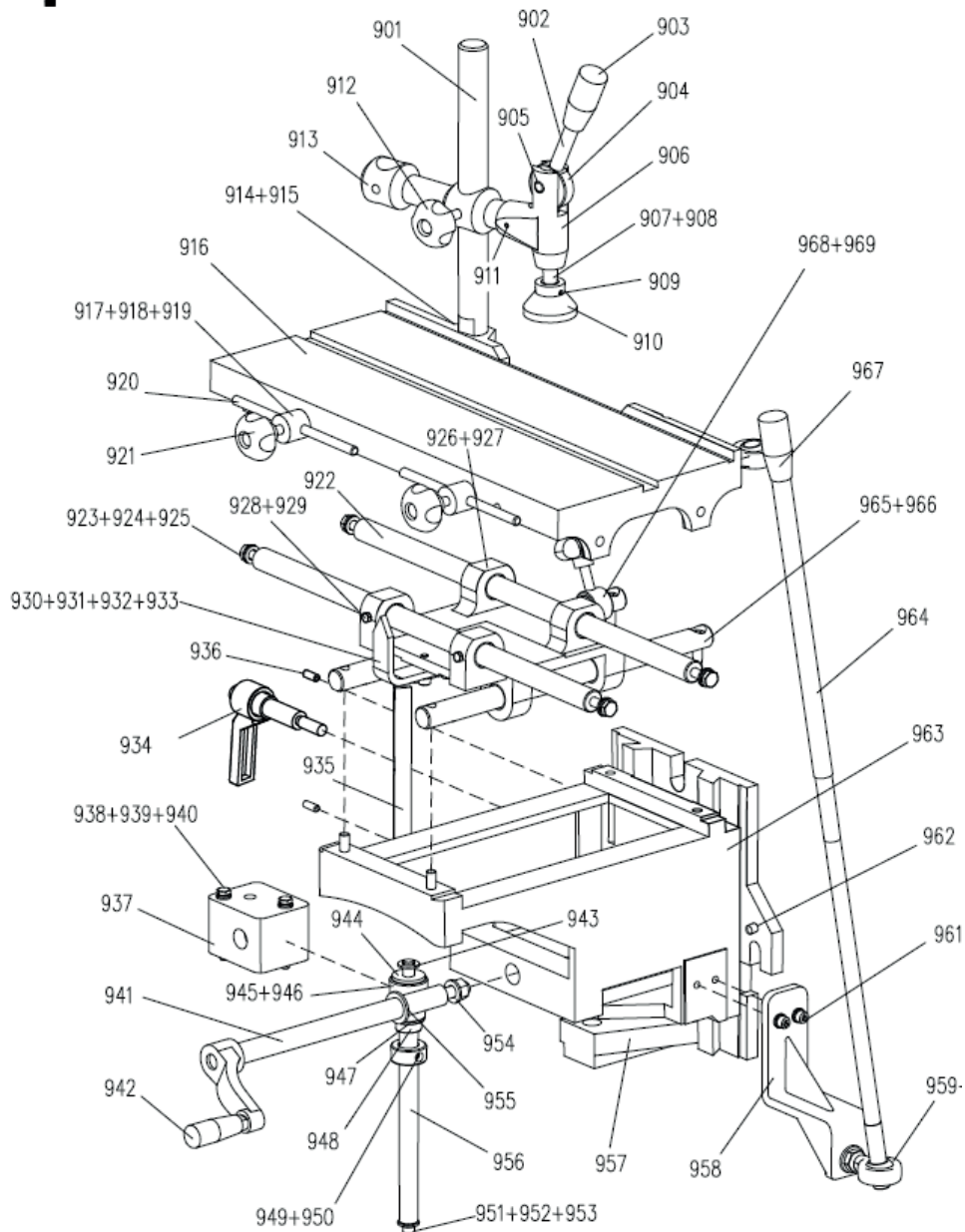
### ! Forgó szerszámok

- Munka közben viseljen megfelelő ruházatot (pl. ne viseljen laza ruhát, nyakkendőt vagy ékszereket, ha hosszú a haja, akkor használjon hajhálót, védje a lábát és ne hordjon régi és kopott talpú cipőt). Az ingujjait gombolja be vagy hajtsa fel. A szabadon lógó ruhát vagy haját a forgó alkatrészek feltekerhetik.
- Ne távolítsa el a védőburkolatokat és gondoskodjon a kezelőszemélyzet maximális védelméről.
- Munka közben óvakodjék a mozgó alkatrészekről. Ne nyúljon a forgó alkatrészekhez.

### ! Gyalulás és egyengető gyalulás

- Ügyeljen a kések helyes beállítására.
- Rendszeresen ellenőrizze le a visszarúgást csökkentő eszközöket.
- A munkadarabot a késfej forgásával ellenkező irányból mozgassa megmunkálás közben.

Tétel-szám	SPECIFIKÁCIÓ	Meny-nyiség	Tétel-szám	SPECIFIKÁCIÓ	Meny-nyiség
1	Alap	1	42	Kés 310 x 30 x 3	4
2	Motor tartó	1	43	Nyomórugó	8
3	Kis takarólemez	2	44	Porelvezető	1
4	Jobb takarólemez	1	45	Porelvezető fej	1
5	Támasz	1	46	Rögzítő lap	1
6	Fix lap	1	47	Átmenő lap	1
7	Tengely	1	48	Csavar M6 x 12	2
8	Csavar	1	49	Gyaluasztal ö.á.	1
9	Persely	1	50	Zsírzó	1
10	Beállító csavar	1	51	Alapzat	1
11	Alapzat támasz	4	52	Merevítés	1
12	Késhenger támasz, jobb	1	53	Hajtómű ö.á.	1
13	Késhenger támasz, bal	1	54	Főorsó	1
14	Első beállító blokk	1	55	Blokk	1
15	Hátsó beállító blokk	1	56	Blokk	1
16	Első rögzítő blokk	1	57	Rögzítő rúd ö.á.	1
17	Hátsó rögzítő blokk	1	58	Kerék ö.á.	1
18	Adagoló asztal	1	60	Mutató	1
19	Asztal	1	61	Mélységmérő	1
20	Beállító tengely	2	62	Alátét	1
21	Fedél	2	63	Vastagsági gyalu asztal	1
22	Rögzítő kar ö.á.	2	64	Fedél	4
23	Excenteres persely	2	66	Hajtómű	1
24	Csavar M10 x 8	2	67	Ferde fogazású fogaskerék	1
25	Visszarúgást megelőző blokk	15	68	Vezetőcsavar	1
26	Forgó tengely	1	69	Áttételi tengely	1
27	Támasztó tengely	2	70	Persely	1
28	Anyá M12	3	72	Csavar	1
30	Előtölés skála	1	73	Beállító persely	1
31	Beállító kerék	2	74	Működtető kar ö.á.	1
32	Beállító lemez	1	75	Lánckerék ö.á.	1
33	Előtölés mutató	1	76	Lánckerék ö.á.	1
35	Hattlapfejű csavar M12 x 55	2	77	Feszítő ö.á.	1
36	Késhenger ö.á.	1	78	Csap	1
37	Csapágyház	2	79	Lánckerék tengely	1
38	Hajtott tárcsa	1	80	Lánckerék IV	2
39	Védőlap	1	81	Hajtó henger	1
40	Késhenger	1	82	Nyomóhenger	1
41	Késrögzítő blokk	4	83	Persely	4



- A gép üzembe helyezése előtt a munkasztal konzervált felületeit (ahol a munkadarab mozog) tisztítsa meg (pl. benzines tisztítóanyaggal) majd a felületet törölje szárazra. Majd a felületet kezelje a sűrűdést csökkentő anyaggal (szappan, bútorfény stb.).
- Görbe és hullámos anyagokat ne munkáljon meg.
- Gyalulás közben viseljen rövid és erős védőkötényt és védőszemüveget. Ajánlott fülvédő és megfelelő védőcipő használata is.
- **Munkaköpenyben ne dolgozzon a gyalugépnél!**
- A gépet csak megfelelő famegmunkálási szakképzettséggel rendelkező személy (vagy ilyen személy által betanított dolgozó) kezelheti. A dolgozó köteles betartani a felhasználás helyén érvényes valamennyi biztonsági előírást és rendelkezést!

## SZERELÉS

- A csomagolás kidobása előtt ellenőrizze le, hogy abban nem maradt-e valamilyen alkatrész. Ha igen, akkor keresse meg az adott alkatrészt az összeállítási rajzon vagy az alkatrészlistán és szerelje fel a helyére.
- A gépet összeszerelt állapotban szállítjuk ki. A gép fa raklapra van felcsavarozva négy darab csavarral, amelyekhez az oldalburkolat levétele után fér hozzá.

### Elhelyezés

- A gépet olyan helyre állítsa fel, ahol elegendő hely lesz a leghosszabb munkadarab megmunkálásához is. Javasoljuk, hogy a gépet rögzítse csavarokkal a betonpadlóhoz.
- Vegye le a gépet a raklapról. A gép alá dugjon be két gerendát vagy I-profilt, így könnyebben tudja emelni és mozgatni. A fém-fém találkozások esetén az emelő eszközök (pl. lánc) és a gép felülete közé tegyen megfelelő alátéteket a gép felületének a védelméhez. A gépet a gyalusztalnál megfogva megemelni tilos!
- A gépet emelje rá a lebetonozott csavarokra (várja meg a beton megkötését), majd a gépet vízszintmérővel állítsa vízszintbe.
- A gép fém felületeit konzerváló anyag védi, ezeket nem kell eltávolítani. A gép sűrűdő és csúszó felületeit megfelelő kenőanyaggal kenje meg.

### Üzembe helyezés

- Ellenőrizze le a funkciókat és a mozgó alkatrészek akadálymentes mozgását, a csavarkötéseket húzza meg.
- Ellenőrizze le a gyalusztalt, szükség szerint állítsa be (vízszintesség, helyzet a gyaluhengerhez).
- Ellenőrizze le a kések állapotát, helyzetét és befogását. Szükség esetén cserélje ki (lásd a Karbantartás fejezetet).
- Rögzítse a párhuzamvezetőt és a védőburkolatot. A gép jobbkezes és balkezes használatra is alkalmas.

### Csatlakoztassa a gépet az elektromos hálózathoz.

A csatlakoztatást csak villanyszerelő szakember végezheti el.

### Elszívás

A géphez csatlakoztatott elszívó berendezés által biztosított áramlási sebesség a gép csonkjánál legyen legalább 20 m/s.

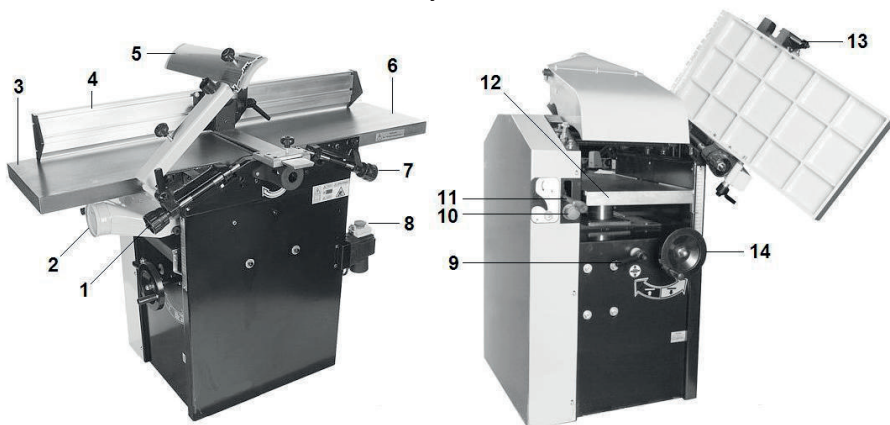
Az üzemeltetés közben ügyeljen az elszívó átkapcsolására: gyalulás / vastagsági gyalulás.

## A KÉSZÜLÉK HASZNÁLATA

A gépkezelő és segítőárs esetében feltételezzük a fagegmunkálási ismereteket.

### A gép részei

A bal oldali képen a gép gyalulási, a jobb oldali képen vastagsági gyalulás üzemmódra van előkészítve. A párhuzamvezető és a védőburkolat szállítási helyzetben áll, ezeket állítsa be.



- |                          |                                 |
|--------------------------|---------------------------------|
| 1 Asztaltengely          | 8 Főkapcsoló és vészleállító    |
| 2 Elszívó csonek         | 9 Gyaluasztal rögzítés          |
| 3 Asztal                 | 10 Stop gomb                    |
| 4 Párhuzamvezető         | 11 Munkadarab előtoló kar       |
| 5 Védőburkolat           | 12 Vastagsági gyalu asztal      |
| 6 Adagoló asztal         | 13 Gyaluasztal rögzítés         |
| 7 Adagoló asztal tengely | 14 Vastagsági gyalu állítókerék |

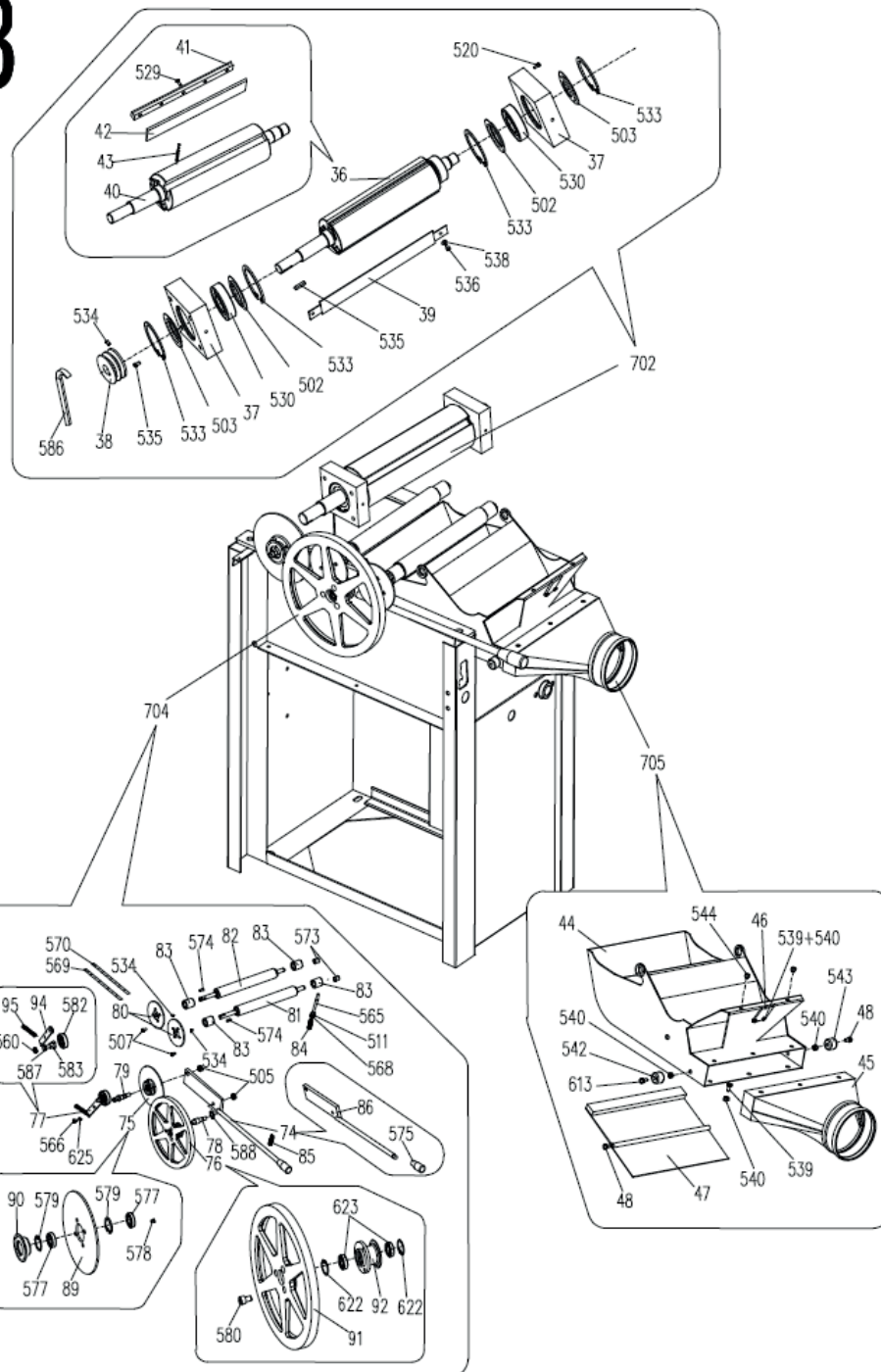
### Gyalulás

- A gépet állítsa be gyalulási üzemmódra.
- Ellenőrizze le az asztal helyzetét, szükség esetén az asztal tengelyét állítsa be: 1.
- A kivezető asztalt a fogásmélységnek megfelelően állítsa be: 7.
- Az asztalt rögzítse le: 13.
- A párhuzamvezetőt állítsa be a kívánt szögbe.
- A védőburkolatot úgy állítsa be, hogy az kb. 5 mm-es rátartással lefedje a gyalult munkadarab szélességét.
- **Védőburkolat nélkül ne dolgozzon!** Munka közben legyen nagyon figyelmes, a fagegmunkáló gépek sok balesetet okoznak a figyelmetlenség miatt.
- A rövid, vékony vagy keskeny munkadarabok gyalulásához használjon különböző segédanyagokat, A munkához csak biztonságos segédanyagokat használjon, a provizórikus és gyors megoldások balesethez vezethetnek.
- Kapcsolja be az elszívót és a gépet.
- ...

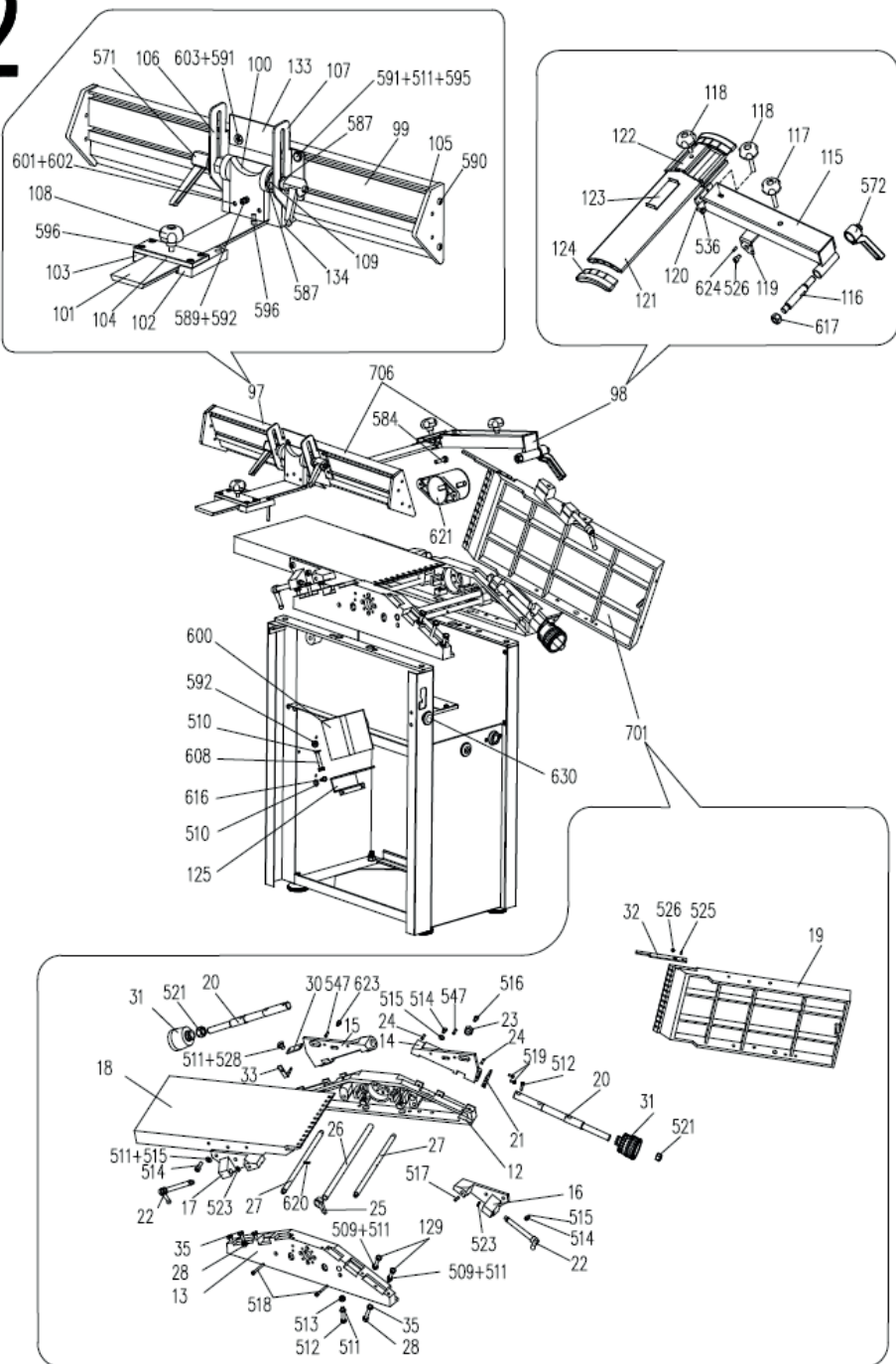
### Vastagsági gyalulás

- A gépet állítsa be vastagsági gyalulás üzemmódra.
- Az előtolást (11) kapcsolja le (kar lefelé).
- Lazítsa meg a rögzítőkart (9).
- Az állítókerékkel (14) állítsa be az asztal magasságát a munkadarab vastagságától és a fogásmélységtől függően.
- Ha erősen gyantás fát gyalul, akkor az asztal felületét kenje be parafinnal, vagy más hasonló speciális anyaggal.
- Ha hosszú faanyaggal dolgozik, akkor azt a bevezető és kivezető oldalon is támassza meg.
- Kapcsolja be az elszívót és a gépet.
- Tegye a munkadarab végét a gépbe és kapcsolja be az előtolást.
- ...

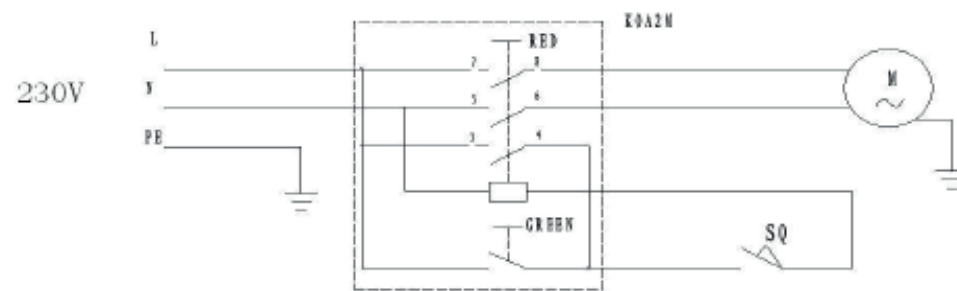
# 3



# 2



## ELEKTROMOS BEKÖTÉSI VÁZLAT



## KARBANTARTÁS

### Általános tudnivalók

- A készüléket tartsa tisztán. A berendezés mechanizmusába kerülő szennyeződések a berendezés károsodását okozhatják.
- A tisztításhoz ne használjon agresszív tisztítószeret és oldószereket.
- A műanyag részeket mosogatószeres vízbe mártott ruhával törölje meg.
- A fém felületeket petróleumba mártott ruhával törölje meg.
- A nem használt berendezést lekonzerválva, száraz helyen tárolja, ahol nem fog rozsdásodni.
- Bármiféle karbantartási munkát csak akkor szabad megkezdeni, ha a hálózati vezeték a fali aljzatból ki van húzva.
- A ventilátor házat tartsa tisztán, hogy biztosítva legyen a ventilátormotor megfelelő hűtése.
- A karbantartási munkákat csak szakember végezheti el.
- A javításhoz csak eredeti alkatrészeket használjon.

### Kenés

- A készülék súrlódó és csúszó felületeit (a használatától függően) rendszeresen kenje meg megfelelő kenőanyaggal.
- A kenőanyaggal bánjon takarékosan, a túlkent helyeken a kenőanyag „magához vonzza” a forgácsot és a port.

### Rendszeres karbantartás

- A gépet a munka után tisztítsa le, távolítsa el a fforgácsot és port.
- A munka megkezdése előtt ellenőrizze le a funkciókat és a mozgó alkatrészek akadálymentes mozgását, a csavarkötéseket húzza meg.
- Rendszeresen ellenőrizze le a gyaluasztalt, szükség szerint állítsa be (vízsintesség, helyzet a gyaluhengerhez).
- Időszakonként ellenőrizze le az elszívás állapotát valamint az elektromos vezetékek sérülésmentességét.
- Ellenőrizze le a kések állapotát, helyzetét és befogását. • Ne használjon más méretű késeket, a kések éle 0,7 - 0,8 mm-rel álljon ki a gyaluhenger palástjából. A kések kőszőrülését bizza szakemberre.

## MEGSEMMISÍTÉS

A termék élettartamának a lejáratát követően a keletkező hulladék megsemmisítése során az érvényes rendelkezésekkel összhangban kell eljárni. A termék fém és műanyag részekből áll, amelyek szétválogatás után újra feldolgozhatók.

1. A készüléket szerelje szét alkatrészeire.

2. Az alkatrészeket az anyagaik szerint válogassa szét (fém, gumi, műanyag, stb.).

A szétválogatott hulladékot adja le újrahasznosításra.

3. Elektromos hulladék (használt elektromos kéziszerszámok, villanymotorok, tápegységek, elektronika, akkumulátorok, elemek...).

A hulladékokra vonatkozó érvényes előírások szerint az elektromos hulladék veszélyes hulladék, amelynek megsemmisítése különleges eljárást igényel.

Az elektromos hulladékot tilos a háztartási hulladék közé kidobni.

A készülék leadható elektromos hulladék gyűjtőhelyeken is. A gyűjtőhelyekről információt a település polgármesteri hivatalában, vagy az interneten találhat.

## FIGYELMEZTETÉS

Ha meghibásodás történik, a készüléket küldje el az eladó címére, a javítás a lehető legrövidebb időn belül megtörténik. A hiba rövid leírása meggyorsítja a hiba beazonosítását és a javítást. A jótállási időn belül a berendezéshez csatolja a garancialevelet és a vásárlási bizonylatot is. A jótállási idő után is állunk rendelkezésére, és az esetleges javításokat kedvező áron elvégezzük.

A készülék védelme érdekében, a szállítás előtt a készüléket csomagolja be (lehetőleg az eredeti csomagolásába). Szállítás közbeni károsodásért nem vállalunk felelősséget és a szállító cégnél történő reklamációnál lényeges a csomagolás minősége és a sérülés elleni biztosítás.

Megjegyzés: a képek eltérhetnek a megvásárolt terméktől, ugyancsak eltérhet a tartozékok mennyisége és típusa is. Ez a fejlesztés következménye és az ilyen változások nem befolyásolják a termék működőképességét.

## A GÉP ROBBANTOTT ÁBRÁJA

Az alábbiakban feltüntetett információk csak tájékoztató jellegűek, az Ön gépe kis mértékben eltérhet ettől.

