

GARANCIALEVÉL

1. Az UNI-MAX által forgalmazott termékekre, az eladás napjától számítva: a Polgári Törvénykönyv rendelkezései alapján 24 hónap; a Kereskedelmi Törvénykönyv rendelkezései alapján 12 hónap garanciát ad. A garancia az anyaghibákra és a gyártási hibákra vonatkozik. Az egyéb, közvetett vagy közvetlen károkozásokért és meghibásodásokért, személyi sérülésekért vagy anyagi károkokért nem vállalunk felelősséget.
2. A garancia nem vonatkozik a szakszerűtlen szerelés vagy használat, a túlterhelés, a használati útmutató előírásainak be nem tartása, nem megfelelő alkatrész vagy szerszám használata, illetéktelen személy beavatkozása, vagy nem megfelelő szállítás, illetve mechanikus sérülések miatt bekövetkezett károkra. Bizonyos termékeknél és alkatrészeiknél (például tartozékok, motorok, szénkefék, tömítő elemek és fűvókák stb.) a felhasználás során bekövetkező elhasználódást természetes kopásként kell kezelni, ezért ezekre a garancia nem vonatkozik.
3. A jótállási igény érvényesítéséhez igazolni kell a termék megvásárlását, valamint a garanciára való jogosultságot (a garancia ideje még nem járhat le), a reklamációt a vásárlás helyén kell bejelenteni. E célból, a reklamáció mielőbbi elintézése érdekében azt javasoljuk, hogy nyújtsa be a garancialevelet, melyen szerepel a gyártás és a vásárlás ideje, a gyártási szám (sorozatszám), az eladó bélyegzője és aláírása, illetve mutassa be a vásárlási bizonylatot (számlát stb.).
4. A reklamációt annál az eladónál kell bejelenteni ahol a terméket megvásárolta. A terméket komplett és összeszerelt állapotban kell megküldeni.
5. A garanciaidő a garanciális javítás időtartamával automatikusan meghosszabbodik. A reklamált terméket a hiba részletes leírásával, szabályszerűen becsomagolva (lehetőleg az e célból megőrzött eredeti csomagolásban), a mellékelt és kitöltött garancialevéllel, illetve egyéb, a vásárlást igazoló bizonylattal (számlával stb.) együtt küldje meg javításra.
6. A terméket a szerviz csak tiszta állapotban veszi át. Amennyiben a termék szennyezett, akkor a szerviz az átvételt megtagadhatja, vagy a tisztítás költségeit kiszámlázhatja a gép tulajdonosának.

KH TRADING, Kft.

Pf. 142
1506 Budapest

Tel.: 06/40/900-800 Fax: 06/1/99-999-77
(csak egy helyi hívás díját fizeti)

Nyitvatartási idő:
Hétfő - péntek: 8:00-17:00

INTERNET: www.uni-max.hu
ertekesites@uni-max.hu
sales@uni-max.hu

SZERVÍZ
UNI-MAX
Hlavni 29
277 45 Úžice
Czech Republic

Reklamáció és szerviz: Magyarországi vevőink számára egy reklamációs gyűjtőhelyet üzemeltetünk, hogy minél jobban megkönnyítsük a reklamációs folyamatot. Az árut postán vagy a Trans-o-flex gyűjtőszolgálat segítségével lehet elküldeni a következő címre.

A csomagon jól látható módon tüntesse fel:

„KH Trading begyűjtés“
Trans-o-flex Hungary Kft. logisztikai központ
Heltai Jenő utca 73
Gyál, 2360

Bővebb információért forduljon a magyarországi callcenter-hoz: ertekesites@uni-max.hu
06/40/900-800

Termék: LEMEZVÁGÓ GÉP LEMEZVÁGÓ KORONGOKKAL, CC - 3,0	
Típus: CC30	Gyártási szám (sorozatszám):
Gyártás időpontja:	Eladás időpontja, bélyegző, aláírás:
Javítási bejegyzések:	

www.uni-max.com

HASZNÁLATI ÚTMUTATÓ LEMEZVÁGÓ GÉP LEMEZVÁGÓ KORONGOKKAL, CC - 3,0



CC30

Tisztelt vásárló, köszönjük, hogy az UNI-MAX cég termékét választotta. Cégünk kész Önnek szolgálatait felajánlani – a termék megvétele előtt, közben és után. Ha valamilyen kérdése, javaslata vagy ajánlata van, lépjen kapcsolatba üzletünkkel. Igyekszünk javaslatát mérlegelni és reagálni rá a lehetőségeink keretén belül.

A berendezés első használata ezen útmutató szerint jogi lépés, amellyel a felhasználó szabad akaratából megerősíti, hogy ezen útmutatót alaposan áttanulmányozta, teljesen megértette és megismerkedett minden kockázattal.

FIGYELEM! Ne kísérelje meg a berendezést működésbe hozni (ill. használni), amíg nem ismerkedett meg a teljes használati útmutatóval. Az útmutatót őrizze meg későbbi használatra. Szenteljen figyelmet főleg a munkavédelmi utasításoknak. Ezen utasítások be nem tartása vagy pontatlan teljesítése személyi sérülést okozhat a kezelőnek vagy más személyeknek, esetleg sérülhet a berendezés vagy a feldolgozandó anyag.

Különösen ügyeljen a termék címkéin található biztonsági utasítások betartására. Ezeket a címkéket ne szedje le és ügyeljen azok épségére is.

Az esetleges kommunikáció megkönnyítéséhez írja ide a számla vagy vásárlási bizonylat számát.

LEÍRÁS

A vágókorongos lemezvágó puha fémlemezre pontos vágására alkalmas. A csomagolás része egy racsnis kar, amelynek köszönhetően a lemezvágóval folytatott munkavégzés könnyű és egyszerű. A megmunkálni kívánt anyag vastagsága az anyag típusának és szilárdságának függvénye. A lemezvágó edzett anyagok vágására nem alkalmas.

Lemezvastagság 2 mm (acél), 3 mm (Al).

A gép kezeléséhez szükséges személyek száma: 1

MŰSZAKI ADATOK

A megmunkált puha fémlemez vastagsága.....	3 mm Al, 2 mm acél
Vágótárcsák száma.....	2 db
Csomagolás (h × sz × m).....	320 × 240 × 340 mm
Bruttó tömeg.....	23 kg
Nettó tömeg.....	22 kg

A szöveg, az ábrák és az adatok a nyomtatás idején érvényesek. Termékeink állandó fejlesztése miatt a műszaki adatok előzetes bejelentés nélkül is megváltozhatnak.

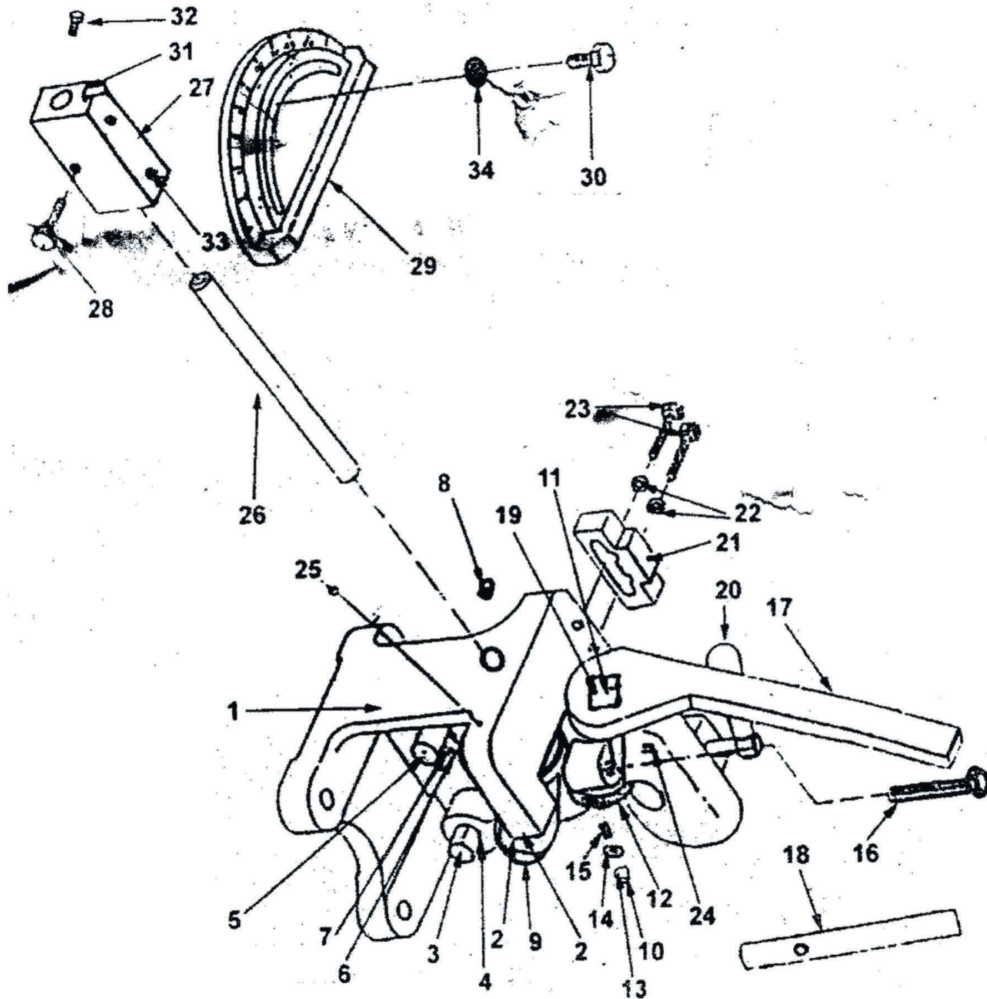
ALKATRÉSZLISTA

Sorszám	Név	Darab-szám	Sorszám	Név	Darab-szám
01	A gép törzse	1	18	Csőhosszabbító elem	1
02	Támaszték	1	19	Hatszögű hegy	1
03	A támaszték excenter csapja	1	20	Rögzítőfogantyú	1
04	Anya	1	21	Szerszámalátét	1
05	Vezérlőpecek	1	22	Lapos alátét	2
06	Belső hatszögfejű csavar	1	23	Csavar	2
07	Anya	1	24	Kenőszerkezet	2
08	Anya	1	25	Biztosítócsavar	1
09	Késtartó	1	26	Pecek támasztéka	1
10	Kis felület	1	27	Blokkütköző	1
11	Késhajtó pecek	1	28	Csavar	1
12	Lemezvágó korong	1	29	Szögskálás ütköző	1
13	Kulcs	2	30	Skálaállító csavar	1
14	Lapos alátét	2	31	Skála hegye	1
15	Anya	2	32	Csavar	1
16	Precíziós csavar	1	33	Rugalmas csap	1
17	Kilincszerkezetes kar	1	34	Lapos alátét	1

károkért nem vállalunk felelősséget. Ha a fuvarozónál ez ügyben panaszt emel, kártérítési igényének elbírálásánál a csomagolás szintje és módja jelentős szerepet játszik.

Megjegyzés: A kézikönyvünkben található képek és tartalom valamint a valóságos termék vagy tartozékok között lehetnek kisebb eltérések. Ez folyamatosan végzett termékfejlesztésünk következménye. Hasonló jellegű kisebb eltérések a termék funkcionalitását nem befolyásolják.

RÉSZLETES ALKATRÉSZRAJZ



BIZTONSÁGI RENDELKEZÉSEK

- **Ezt a gépet csak 18 évesnél idősebb, a munkára illetve a környezetbiztonsági eljárásokra kiképzett személy használhatja.**
- **A berendezést kezelő személynek a berendezés kezelésére való alkalmasságát orvosi bizonyítvánnyal kell igazolnia.**

Azt javasoljuk, hogy a figyelmeztető címkéket a munkaterületen jól láthatóan helyezze el.

- „Előzze meg a leggyakoribb sérüléseket“ - **LEMEZVÁGÓ GÉPEK ÉS OLLÓK**“.

A biztonsági szimbólumok és öntapadós biztonsági címkék jelentése:



Viseljen védőkesztyűt!



Viseljen védőlábbelit!



Ujjlevágás veszélye!



Viseljen védőruházatot!



Használat előtt olvassa át az útmutatót!



Viseljen védőszemüveget!

Az öntapadós címkéket olyan helyekre helyezze, ahol azok a munkavégzés során és még a gép bekapcsolása előtt jól láthatók.

! Általános tudnivalók

- A műanyag zsákok és a csomagolóanyagok kisgyermekre és állatokra veszélyesek.
- Győződjön meg arról, hogy ismeri a gépet, illetve annak a kezelését. Legyen tudatában a gép helytelen használatából eredő veszélyeknek.
- A gépet kezelő személynek ismernie kell a biztonságos kezelés módját, és a helytelen használat esetén fennálló veszéllyel is tisztában kell lennie.
- Mindig különös figyelmet fordítson a címkéken feltüntetett biztonsági utasításokra. Ne távolítsa el és ne rongálja meg a címkéket. Ha mégis megrongálódtak vagy olvashatatlanok váltak, lépjen kapcsolatba a forgalmazóval.
- Tartsa tisztán a munkaterületet. A rendetlen munkaterület baleset forrása lehet.
- Soha ne végezzen munkát szűk helyen vagy gyengén megvilágított helyiségben. Bizonyosodjon meg arról, hogy a talaj szilárd és stabil, és hogy elegendő mozgástér áll az Ön rendelkezésére. Mindig stabil testtartást vegyen fel.
- Folyamatosan figyeljen a munkára, és minden érzékiszervét használja. Ne folytassa a munkát, ha már nem tud rá figyelni.
- Tisztán és élesen tartsa a gépet.
- Tartsa zsíradék és szennyezésmentesen a fogantyúkat.
- Gondoskodjon arról, hogy gyermekek, illetéktelen személyek és állatok ne juthassanak be a műhelybe.
- Kezét vagy lábát soha ne helyezze a munkaterületen belülre.
- Működésben lévő gépet soha ne hagyjon felügyelet nélkül.
- A berendezést csak a neki szánt munkákra használja.
- Viseljen egyéni védőfelszerelést: védőszemüveg, fülvédő, légzésvédő, biztonsági lábbeli, stb.
- Ne nyúljon ki túl messzire, és mindkét kezét használja.
- Soha ne végezzen munkát alkohol vagy más drog hatása alatt.
- Ne használja a gépet, ha szédül vagy gyengének érzi magát.
- A gépen szigorúan tilos bármiféle módosítást vagy átalakítást végezni. **NE HASZNÁLJA A GÉPET**, ha repedést vagy egyéb sérülést talál rajta.
- Működésben lévő gépen soha ne végezzen karbantartást.
- Ha bármilyen szokatlan jelet lát vagy furcsa hangot hall, azonnal állítsa le a gépet, és hagyja abba a munkát.
- Használatuk után mindig távolítsa el a kulcsokat és a csavarhúzókat a gépről.

- Használat előtt győződjön meg arról, hogy minden csavar biztonságosan meg van húzva.
- Rendszeresen végezzen a gépen karbantartást. Használat előtt bizonyosodjon meg, hogy a gép biztonságos működésre alkalmas állapotban van, és sérülésmentes.
- A javításokhoz csak eredeti alkatrészeket használjon fel.
- A gyártó beleegyezése nélkül használt toldalékok és tartozékok a kezelőszemélyzet sérülését okozhatják.
- A munka jellegének megfelelő szerszámot használjon. Ne terhelje túl a gépet és tartozékait. Nehézüzemi igénybevétellel járó munkát ne végezzen az ahhoz szükségesnél kisebb teljesítményű géppel.
- Ne terhelje túl a gépet. A munkaterhelést úgy mérje fel, hogy azt kényelmes sebességgel elvégezhető legyen. A berendezés túlterhelése miatt bekövetkező károk nem tartoznak a jótállás hatálya alá.
- Ha a berendezést nem használja, száraz és jól elzárt helyen tárolja, ahol gyermekek nem férhetnek hozzá.
- A gép használata előtt győződjön meg, hogy az összes védőelem megfelelően és hatékonyan működik. Bizonyosodjon meg arról, hogy minden mozgó alkatrész megfelelő működőképés állapotban van.
- Használat előtt bizonyosodjon meg arról, hogy a gép egyik alkatrésze sincs elrepedve vagy beakadva. Győződjön meg, hogy minden alkatrész előírászerűen van csatlakoztatva és felszerelve. Minden olyan körülménytől óvakodjon, mely a berendezés megfelelő működését kedvezőtlenül befolyásolhatja.
- Minden sérült alkatrészt és biztonsági elemet meg kell javítani vagy ki kell cserélni, kivéve, ha ez az útmutató erről másképpen rendelkezik.

! **Összeszerelés**

- A gépet csak teljesen összeszerelt állapotban használja.

! **Vágás**

- A készüléket mindenképpen olyan munkaasztalra szerelje, amelyik képes a vágás közben felszabaduló erőhatások elviselésére.
- A készülékkel ne vágjon olyan csövet, rudat, amelynek vastagsága, szélessége vagy ereje meghaladják a műszaki jellemzőkben megadott értékeket. o Edzett acélhoz vagy más edzett anyagokhoz ne használja a gépet.
- A sérülések megelőzése végett munka közben ne érjen az erőátviteli szerkezethez.
- Kezét ne helyezze a munkaterületen belülre.
- Fémlemezekkel történő munkavégzéskor a vágási és egyéb sérülések elkerülése érdekében viseljen kesztyűt.

! **Erőgépek**

- Ha a gépen összenyomott rugók vannak, megfelelő eszközzel lassan és biztonságosan oldja ki őket.

ÖSSZESZERELÉS

- A gépet szétszerelt állapotban, kartondobozban szállítjuk. A csomag kilincsszerkezetes kerékkel ellátott kart, hosszabbító elemet és fogantyút tartalmaz. A gépet helyezze stabil munkaasztalra vagy állványra, majd négy csavarral rögzítse ott.
- Az Ön által rendelt termék tartalmazza a gép törzsét, a **(21)** vezetőblokkot, a **(29)** szögmérős vezetővonalzót és a **(16)** állítócsavart.
- A fémlemez vágás közbeni vezetéséhez a gép fel van szerelve kerek acélrúdból készült állítható ütközővel. Miután a rudat becsúsztatta a gép törzsén lévő nyílásba, csavarral rögzítse. Ugyanígy rögzítse a kerek rúdon a sarokütközőt is.
- Távolítsa el a konzerváló bevonatot, és olajozza meg a mozgó alkatrészeket.

A GÉP KEZELÉSE

Tegye a kart a négyoldalú pecekre, amely a nyomatékátvitelt biztosítja a felső lemezvágó korongra. A nyomaték növeléséhez csúsztassa a kar hosszabbítóját a karra. A nagyfokú precíziós munka érdekében állítson be minden állítható ütközőt, hogy a munkadarab precíz vezetése biztosítva legyen. A szöveget a vezető blokkal **(21)** vagy a szögmérőn **(29)** lévő vezetővonalzóval állíthatja be. A lemezvágó

korong tengelyével párhuzamosan is vághat csíkokat. Gondoskodjon arról, hogy a vezető blokk **(21)** széle egyvonalban legyen a lemezvágó korong szélével, és a munkapad felülete fölé legyen emelve. A vágandó anyag széle a blokk **(21)** szélének támaszkodjon. A fémlapra rajzolt különféle alakú vonalakat is vághat. A vezető blokknak **(21)** a munkaasztal felülete alatt kell lennie. Vágás közben a munkadarab az állítócsavarral **(16)** állítható.

Vigyázat!

Egyenes vágás - az alsó lemezvágó korong külső széle a felső lemezvágó korong külső széle fölé van állítva.

Alakra vágás - mindkét lemezvágó korong vágóéle enyhén érintkezik.

Az alsó lemezvágó korong megdöntésével változtathatja a két lemezvágó korong közti hézagot. A hézag a vágni kívánt anyag vastagságától függ.

KARBANTARTÁS

- Tartsa tisztán a gépet. A szennyeződés behatolhat a gép belsejébe, és károsodást okozhat.
- Ne tisztítsa agresszív tisztítószerekkel vagy festékhígítóval a gépet.
- A műanyag alkatrészeket szappanos vízben megnedvesített ronggyal tisztítsa.
- A fémfelületeket paraffinolajba mártott ronggyal tisztítsa és kenje át.
- Ha nem használja a gépet, zsírozza le, majd a korrózió megelőzése végett száraz helyen tárolja.
- karbantartási munkákat szakképzett technikus kell végrehajtsa.
- A javításokhoz csak eredeti alkatrészeket használjon fel.

Az érvényes törvényeknek megfelelően, a lemezvágó korongok kopó alkatrészeknek számítanak, és azokra a jótállás nem terjed ki.

A gép használatának részletes ismertetését ez a kézikönyv nem tartalmazza, mert a gyártó/ forgalmazó feltételezi, hogy a felhasználónak már van tapasztalata hasonló munkákban. Továbbá, az alkalmazandó jog ezt a gépet szabadon árusítható és mindennapi használatú eszközként tartja nyilván. Ha a felhasználó nem ismeri a berendezés használatát, javasoljuk, hogy bővebb tájékoztatásért forduljon a Munkabiztonsági Osztályhoz.

Kenés

Megfelelő zsírral rendszeresen kenje a munkavégző felületeket.

MEGSEMMISÍTÉS

Ha a készülék élettartama letelt, a hatályos szabályoknak és rendelkezéseknek megfelelően kell leselejtezni. Az Ön gépe fém és műanyag alkatrészekből áll, amelyek szétválogatásuk után újrahasznosíthatók.

1. Szerelje szét a gép minden részét.
2. Az alkatrészeket anyaguk szerint válogassa szét (pl. fém, gumi, műanyag, stb.). A szétválogatott alkatrészeket juttassa el további feldolgozás céljából egy közeli újrahasznosítási létesítménybe.

VIGYÁZAT

Ha a gép elromlik, küldje vissza a forgalmazóhoz gyors javításra. Kérjük, mellékelje hozzá a hiba rövid leírását. Ezzel megkönnyíti a javítást. Ha a gép még jótállási időn belül van, mellékelje hozzá a garanciakártyát és a vásárlási bizonylatot. A jótállási időszak letelte után a gépet speciális áron javítjuk.

A szállítás közbeni rongálódás megelőzése érdekében a gépet jól csomagolja be, vagy használja fel az eredeti csomagolóanyagot. A szállítás folyamán bekövetkező, a gép helytelen csomagolásából adódó