

GARANCIALEVÉL

1. Az által forgalmazott termékekre, az eladás napjától számítva: a Polgári Törvénykönyv rendelkezései alapján 24 hónap; a Kereskedelmi Törvénykönyv rendelkezései alapján 12 hónap garanciát ad. A garancia az anyaghibákra és a gyártási hibákra vonatkozik. Az egyéb, közvetett vagy közvetlen károkozásokról és meghibásodásokról, személyi sérülésekről vagy anyagi károkért nem vállalunk felelősséget.
2. A garancia nem vonatkozik a szakszerűtlen szerelés vagy használat, a túlterhelés, a használati útmutató előírásainak be nem tartása, nem megfelelő alkatrész vagy szerszám használata, illetéktelen személy beavatkozása, vagy nem megfelelő szállítás, illetve mechanikus sérülések miatt bekövetkezett károkra. Bizonyos termékeknél és alkatrészeiknél (például tartozékok, motorok, szénkefék, tömítő elemek és fűvókák stb.) a felhasználás során bekövetkező elhasználódást természetes kopásként kell kezelni, ezért ezekre a garancia nem vonatkozik.
3. A jótállási igény érvényesítéséhez igazolni kell a termék megvásárlását, valamint a garanciára való jogosultságot (a garancia ideje még nem járhat le), a reklamációt a vásárlás helyén kell bejelenteni. E célból, a reklamáció mielőbbi elintézése érdekében azt javasoljuk, hogy nyújtsa be a garancialevelet, melyen szerepel a gyártás és a vásárlás ideje, a gyártási szám (sorozatszám), az eladó bélyegzője és aláírása, illetve mutassa be a vásárlási bizonylatot (számlát stb.).
4. A reklamációt annál az eladónál kell bejelenteni ahol a terméket megvásárolta. A terméket komplett és összeszerelt állapotban kell megküldeni.
5. A garanciaidő a garanciális javítás időtartamával automatikusan meghosszabbodik. A reklamált terméket a hiba részletes leírásával, szabályszerűen becsomagolva (lehetőleg az e célból megőrzött eredeti csomagolásban), a mellékelt és kitöltött garancialevéllel, illetve egyéb, a vásárlást igazoló bizonylattal (számlával stb.) együtt küldje meg javításra.
6. A terméket a szervíz csak tiszta állapotban veszi át. Amennyiben a termék szennyezett, akkor a szervíz az átvételt megtagadhatja, vagy a tisztítás költségeit kiszámlázhatja a gép tulajdonosának.

Tel.: 06/40/900-800

Nyitvatartási idő:

Hétfő - péntek: 8:00-17:00

INTERNET: www.uni-max.hu

ertekesites@uni-max.hu

uni-max@multicom.hu

SZERVÍZ [unitechnic.cz s.r.o.](http://unitechnic.cz)
Reklamační a servisní oddělení
Areál bývalého cukrovaru
Hlavní 29 (hala č. 3 uni-max)
277 45 Úžice Czech Republic

Reklamáció és szervíz: Magyarországi vevőink számára egy reklamációs gyűjtőhelyet üzemeltetünk, hogy minél jobban megkönnyítsük a reklamációs folyamatot. Az árut postán vagy a Trans-o-flex gyűjtőszolgálat segítségével lehet elküldeni a következő címre.

A csomagon jól látható módon tüntesse fel: Trans-o-flex Hungary Kft.

Európa str. 12 (BILK intermodal logistics center, L1 building)
H-1239 Budapest

Termék: HOMOKSZÓRÓ SZEKRÉNY 220 L	
Típus: D02220	Gyártási szám (sorozatszám):
Gyártás időpontja:	Eladás időpontja, bélyegző, aláírás:
Javítási bejegyzések:	

www.uni-max.com

HASZNÁLATI ÚTMUTATÓ AZ EREDETI HASZNÁLATI ÚTMUTATÓ FORDÍTÁSA

HOMOKSZÓRÓ SZEKRÉNY 220 L



www.uni-max.com

D02220

Tisztelt vásárló! Köszönjük, hogy megvásárolta az uni-max cég termékét!
Cégünk kész Önnek szolgálatait felajánlani – a termék megvétele előtt, közben és után. Ha valamilyen kérdése, javaslata vagy ajánlata van, lépjen kapcsolatba üzletünkkel. Igyekszünk javaslatát mérlegelni és reagálni rá a lehetőségeink keretén belül.

A berendezés első használata ezen útmutató szerint jogi lépés, amellyel a felhasználó szabad akaratából megerősíti, hogy ezen útmutatót alaposan áttanulmányozta, teljesen megértette és megismerkedett minden kockázattal.

FIGYELEM! Ne kísérelje meg a berendezést működésbe hozni (ill. használni), amíg nem ismerkedett meg a teljes használati útmutatóval. Őrizze meg az útmutatót, később is szüksége lehet rá.

Különös figyelmet fordítson a munkavédelmi utasításokra. A munkavédelmi utasítások figyelmen kívül hagyása vagy azok nem megfelelő végrehajtása, a gépkezelő vagy egyéb személyek sérüléséhez, gép- és munkadarab sérüléséhez, valamint anyagi károkhoz vezethet.

A gépen található figyelmeztető címkék utasításait feltétlenül tartsa be. Ezeket a címkéket ne szedje le és ügyeljen azok épségére is.

Az esetleges kommunikáció megkönnyítéséhez írja ide a számla vagy vásárlási bizonylat számát.

LEÍRÁS

Acél konstrukciójú, minőségi homokfúvó pisztollyal és tömlővel szerelt szekrény, a betekintő ablak fóliával védett az abrazív anyagokkal szemben, védőkesztyű és 4; 5; 6 és 7 mm-es fúvókák. A szekrény belseje és külső felülete is kopásálló porfestett acéllemez. Oldalról nyitható, fénycsöves belső világítás.

MŰSZAKI ADATOK

Üzemi nyomás.....	4,5 – 7,5 bar (max. 8,6 bar)
Üzemi levegő szükséglet.....	425 – 708 l/perc
Fúvóka külső méretei	35 × 15 mm
Mellékelt homokszórási fúvókák (átmérő).....	4, 5, 6 és 7 mm
Betekintő ablak mérete.....	570 × 265 mm
Belső tér mérete	860 × 560 × 500 mm
Szekrény külső befoglaló mérete	920 × 600 × 1 390 mm
Gumikesztyű hossza	600 mm
Homokszórási anyag.....	kvarchomok, szilícium-karbid stb.
Homokszórási anyag mennyisége	max. 18 kg
Belső világítás	230 V/50 Hz
Munkaterület megvilágítása.....	fénycsövel

A szöveg, az ábrák és az adatok a nyomtatás idején érvényesek. Termékeink állandó fejlesztése miatt a műszaki adatok előzetes bejelentés nélkül is megváltozhatnak.

ALKATRÉSZJEGYZÉK

Szám	Megnevezés	db	Szám	Megnevezés	db
1	Szekrény	1	23	Anya	1
2	Gyűrű	1	24	Kisfeszültségű lámpa	1
3	Fedél	1	25	Lámpatartó	2
4	Pánt	1	26	Acélrács	1
5	Műanyag ajtó	1	27	Tömítő szalag	1
6	Fém burkolat	1	28	Tölcsér	1
7	Kesztyű (pár)	1	29	Homokszívó cső	1
8	Kesztyűtartó	2	30	Homokkieresztő fedél	1
9	Kesztyű gyűrű	2	31	Fedél rögzítés	1
10	Gumis betét	2	32	Polc	1
11	Szívókarima	1	33	Láb	4
12	Szívókarima fedél	1	34	Talp	4
13	Kapcsoló	1	35	Homoktömlő	1
14	Kapcsolódoboz (kisfeszültségű)	1	36	Homokfúvó pisztoly	1
15	Kisfeszültségű csatlakozó	1	37	Anya	1
16	Adapter	1	38	Fúvóka	4
17	Műanyag keret	1	39	Bilincs (Ø 20)	1
18	Plexi lemez	1	40	Sűrített levegőtömlő adapter	2
19	Üveg	1	41	Bilincs (Ø 10 - Ø 13)	2
20	Védőréteg	1	42	Sűrített levegő tömlő	1
21	Tömítő szalag	1	43	Lapos alátét	2
22	Rögzítő	1			

MEGSEMMISÍTÉS

A termék élettartamának a lejáratát követően, a keletkező hulladék megsemmisítése során, az érvényes rendelkezésekkel összhangban kell eljárni. A termék fém és műanyag részekből áll, amelyek szétválogatás után újra feldolgozhatók.

1. A berendezést szerelje szét alkatrészeire.

2. Az alkatrészeket az anyagaik szerint válogassa szét (fém, gumi, műanyag, stb.).

A hulladékokra vonatkozó érvényes előírások szerint az elektromos hulladék veszélyes hulladék, amelynek megsemmisítése különleges eljárást igényel.

Az elektromos hulladékot tilos a háztartási hulladék közé kidobni.

- Az elhasznált homok (a munka jellegétől függően) akár veszélyes hulladék is lehet. Az ilyen homokot a helyi előírásoknak megfelelően kell ártalmatlanítani.

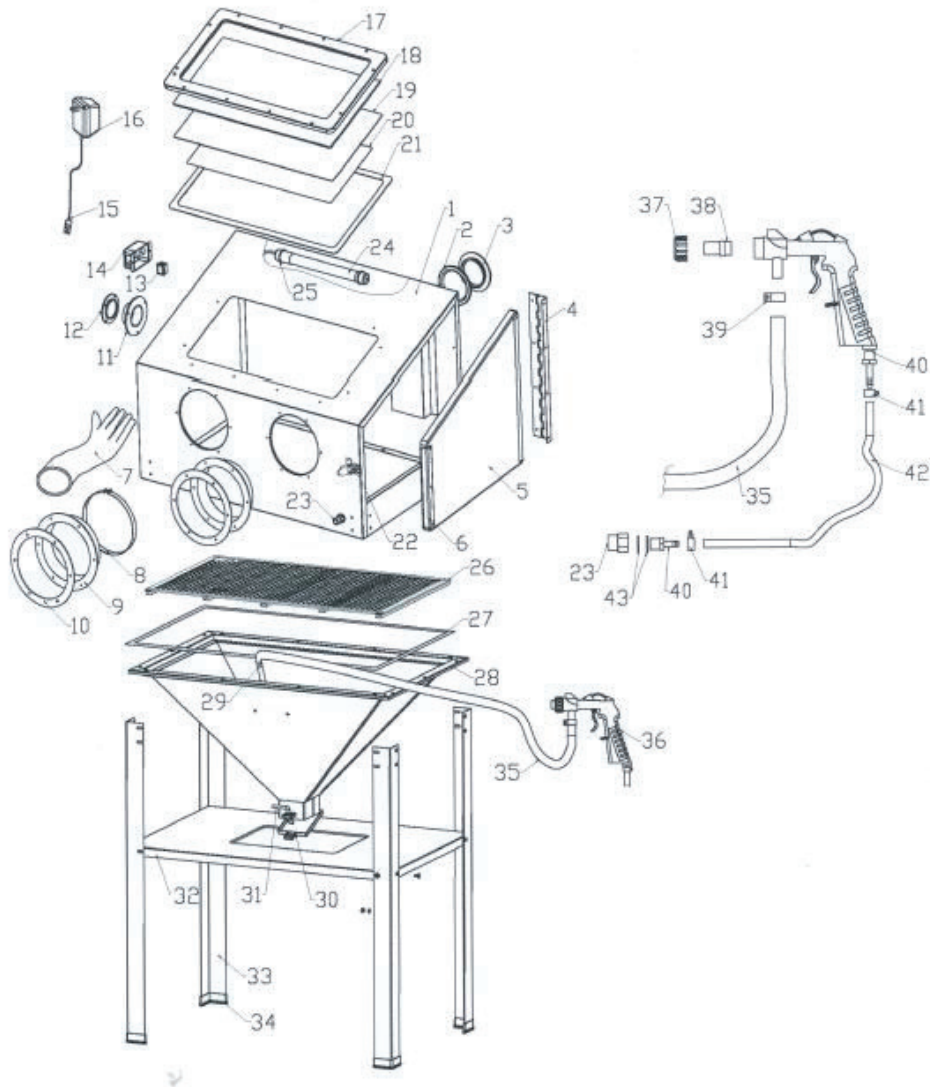
FIGYELMEZTETÉS!

Ha meghibásodás történik, a készüléket küldje el az eladó címére, a javítás a lehető legrövidebb időn belül megtörténik. A hiba rövid leírása meggyorsítja a hiba beazonosítását és a javítást. A jótállási időn belül a berendezéshez csatolja a garancialevelet és a vásárlási bizonylatot is. A jótállási idő után is állunk rendelkezésére, és az esetleges javításokat kedvező áron elvégezzük.

A készülék védelme érdekében, a szállítás előtt a készüléket csomagolja be (lehetőleg az eredeti csomagolásába). Szállítás közbeni károsodásért nem vállalunk felelősséget és a szállító cégnél történő reklamációnál lényeges a csomagolás minősége és a sérülés elleni biztosítás.

Megjegyzés: a képek eltérhetnek a megvásárolt terméktől, ugyancsak eltérhet a tartozékok mennyisége és típusa is. Ez a fejlesztés következménye és az ilyen változások nem befolyásolják a termék működőképességét.

A GÉP ROBBANTOTT ÁBRÁJA



BIZTONSÁGI INTÉZKEDÉSEK

Ajánljuk, hogy a munkahelyen függessze ki a következő munkavédelmi figyelmeztető táblákat.

- „Előzd meg a gyakori baleseteket” – HOMOKSZÓRÓ SZEKRÉNYEK

Az útmutatóban használt jelölések



Figyelem!

Sérülésveszélyre vagy anyagi kár kockázatára hívja fel a figyelmet.



Figyelmeztetés!

Sérülésveszély!



Megjegyzés:

Kiegészítő információk

A biztonsági jeleket tartalmazó öntapadós címkék jelentése

A figyelmeztető öntapadós címkéket úgy helyezze el a gépen, hogy azok minden körülmények között, a gép üzembe helyezése előtt és működtetése közben is jól láthatók legyenek.



Használat előtt olvassa el az útmutatót!



A légutak védelme érdekében viseljen porszűrő maszkot!



Használjon védőkesztyűt!



Használjon védőszemüveget!

! Általános utasítások

- A csomagoláshoz használt műanyag zacskók gyermekek és állatok számára veszélyesek lehetnek.
- Ismerkedjen meg a berendezéssel, annak a tartozékaival, a kezelésével és működtetésével, valamint a helytelen használatából eredő lehetséges kockázatokkal.
- Gondoskodjon arról, hogy a készülék minden felhasználója alaposan megismerkedjen a készülék kezelésével és működtetésével, valamint a helytelen használatából eredő lehetséges kockázatokkal.
- A gépen található figyelmeztető címkék utasításait be kell tartani. Ezeket a címkéket ne szedje le és ügyeljen azok épségére is.
- A címkék sérülése vagy olvashatatlansága esetén rendeljen új címkét a gép szállítójától.
- A munkahelyet tartsa tisztán és rendben. A rendetlen és rosszul megvilágított munkahely balesetek okozója lehet.
- Ne dolgozzon szűk vagy rosszul megvilágított munkahelyen. Ellenőrizze le a padló megfelelő stabilitását valamint a munkahelyhez való jó hozzáférhetőséget. Mindig álljon stabilan.
- Állandóan kövesse a munkafolyamatot és használja minden érzékszervét. Ne folytassa a munkát, ha nem képes teljes mértékben a munkára koncentrálni.
- A fogantyúkat és a működtető elemeket tartsa tisztán, száraz állapotban, azokon olaj- vagy zsírfoltok nem lehetnek.
- Ne engedje, hogy a berendezéshez állatok, gyerekek és illetéktelen személyek férjenek hozzá.
- Ne dugja a lábát vagy kezét a munkatérbe.
- A bekapcsolt és működésben lévő berendezést felügyelet nélkül hagyni tilos.
- A berendezést ne használja a rendeltetésétől eltérő célokra.
- A munka során használjon munkavédelmi eszközöket (pl. védőszemüveget, fülvédőt, védőmaszkot, biztonsági lábbelit, stb.).
- A berendezés közelében ne nyújtózkodjon, a munkához mindkét kezét használja.
- Ne dolgozzon a géppel, amennyiben alkohol vagy kábítószer hatása alatt áll.
- Ha szédül, beteg vagy rosszul van, akkor ne dolgozzon a géppel.
- A berendezésen bármilyen változtatást vagy átalakítást végrehajtani tilos. NE HASZNÁLJA a gépet, ha azon görbülést, repedést vagy más sérülést észlel.
- A berendezésen működés közben karbantartást végrehajtani tilos.

- Ha bármilyen szokatlan hangot hall vagy szokatlan jelenséget észlel, akkor azonnal szakítsa félbe a munkát és kapcsolja le a gépet.
- A gép használata előtt ellenőrizze le, hogy minden csavar jól meg van-e húzva.
- Javításhoz és karbantartáshoz csak eredeti pótalkatrészeket használjon.
- A gyártó által nem engedélyezett és javasolt készülékek vagy tartozékok használata balesetet okozhat.
- A berendezést óvja a túl magas hőmérséklettől és a közvetlen napsütéstől.
- A készülék nem alkalmas víz alatti vagy nedves környezetben végzett munkákhoz.
- Ha a gépet hosszabb ideig nem használja, száraz, gyermekektől elzárt helyen tárolja.
- A szerszám beindítása előtt ellenőrizze le, hogy a biztonsági és védő elemek megfelelően és hatékonyan működnek-e. Győződjön meg arról, hogy a mozgó alkatrészek megfelelő állapotban vannak-e.
- Ellenőrizze le, hogy nincs-e repedt vagy beakadt alkatrész, illetve, hogy minden alkatrész megfelelően a helyén van-e. Ellenőrizzen le minden egyéb feltételt, amely a berendezés működését befolyásolhatja.
- Ha ez az útmutató másként nem rendelkezik, a sérült alkatrészeket és biztonsági elemeket meg kell javítani vagy ki kell cserélni.

! **Komplettség**

- Ne használja a gépet, amíg azt a jelen útmutató szerint nem szerelte teljesen össze.

! **Sűrített levegő**

- A szerszám bemenetén megfelelő nyomású és száraz sűrített levegőt kell biztosítani. A nagyobb nyomástól a szerszám gyorsabban elhasználódik, csökken az élettartama és sérülést okozhat.
- A sűrített levegő csatlakozások mérete feleljen meg az előírásoknak.
- Különös figyelmet kell fordítani a sűrített levegőben található víznek, amely a szerszám károsodását okozhatja. A készüléken található kondenzvíz szelepet naponta le kell engedni, illetve a tömlőkből az esetlegesen lerakódott nedvességet ki kell fújni.
- A gépet óvja a szennyeződésektől, ügyeljen arra, hogy szennyeződések ne kerülhessenek a gépbe. Ügyeljen a bemeneti és a kimeneti furatok és csatlakozók tisztaságára.
- A csatlakozások megbontása előtt a gépen állítson be légköri nyomást (csökkentse le az üzemi nyomást).
- A munka megkezdése előtt ellenőrizze le a csatlakozások tömítettségét, a szivárgásokat azonnal szüntesse meg. A tömítetlenség túlterheli a kompresszort és növeli az üzemeltetési költségeket.
- Rendszeresen ellenőrizze a tömlők állapotát. Amennyiben a tömlőn mechanikus sérülést vagy szivárgást tapasztal, akkor a készüléket azonnal kapcsolja le, és a tömlőt szakszervizben cseréltesse ki. A tömlőket nem szabad tekeréssel megterhelni - figyelje a tömlő felületén található vonalat (az nem lehet megtekeredett).
- A tömlőt ne vezesse olyan helyeken, ahol éles sarkok vagy tárgyak vannak, illetve fennáll a becsípődés vagy a mechanikus sérülés veszélye.
- Az új tömlőt mindig fújja át sűrített levegővel.
- Falakon vagy más elválasztókon való átvezetés esetén használjon megfelelő átvető elemeket, ezek állapotát rendszeresen ellenőrizze le.
- A szennyeződések gépbe való bejutásának a megakadályozása érdekében használjon dugókat és feleket.

! **Homokszórás**

- A homokszórásra vonatkozó biztonsági utasítások mellett olvassa el a kompresszorra és a sűrített levegős egyéb készülékekre vonatkozó biztonsági előírásokat is. A homokszórásra kijelölt helyre és a megmunkált anyagokra vonatkozó előírásokat is figyelmesen olvassa el, és azokat tartsa be.
- A munkahelyet tartsa tisztán és rendben.
- A homokszórás és a kompresszor üzemeltetésének a közelében ne tároljon gyúlékony anyagokat és folyadékokat.
- Ne engedjen gyerekeket a munkahely közelébe. A munkahelyen tartózkodóknak (a homokszórást végző személlyel azonos) egyéni védőfelszereléseket kell viselniük.
- Viseljen megfelelő védőruhát és egyéb személyi védőfelszereléseket. Munka közben viseljen vastag és tartós védőkesztyűt, porszűrő maszkot és sisakot (tartozék).
- Rendszeresen ellenőrizze le a fúvókát és a fúvóka kopását. FIGYELEM! A fúvóka elsősorban belül kopik el, ezért kívülről a kopások és elhasználódások nem ismerhetők fel. A fúvókák meghibásodása azonban anyagi károkat okozhat.
- Elszennyeződött és elkopott homokot ne használjon a munkához.
- Rendszeresen ellenőrizze le a pisztoly alkatrészeit, a kopott fúvókákat cserélje ki. Kopott fúvóka használata a pisztoly meghibásodását okozhatja.
- Ellenőrizze le az összes olyan alkatrészt, amely a homok koptató hatása miatt meghibásodhat vagy elhasználódhat.

A homokszóró szekrény elején egy furat található. Ezen keresztül lehet a kompresszortól jövő sűrített levegő tömlőt bevezetni.

A furaton keresztül a hagyományos 3/8"-os belső átmérőjű tömlő befűzhető. A tömlőt dugja be ebbe a furatba. A sűrített levegő tömlőt csatlakoztassa a szekrényben található pisztolyhoz (a menetre tekerjen teflon szalagot a jobb tömítés érdekében). A csavarzatot ne húzza meg túl erősen.

Csukja be az ajtót és néhányszor lépjen a lábkapcsolóra (ellenőrizze le a készülék működését).

A homokszóró szekrénybe töltsön koptató anyagot (homokot).

A homokszóró szekrénybe az ajtón keresztül töltsse be a homokot (a szekrény aljába).

Ne töltsse túl a szekrényt (a munkatér rácsa alatti magasság 1/2-ig töltsön be koptató anyagot).

MEGJEGYZÉS Használjon minőségi koptató anyagot, amely nem fogja eltömíteni a rendszert. A betöltendő homokot például két réteg szűnyoghálón keresztül lehet megtisztítani vagy átszítani (ha nincs profi szitája). A szűnyoghálón áteső homok a fúvókát sem fogja eltömíteni.

A KÉSZÜLÉK KÉSZ A HOMOKSZÓRÁSHOZ

MEGJEGYZÉS A csatlakoztatott sűrített levegő legyen száraz. Amennyiben a sűrített levegőben túl sok a nedvesség, akkor a rendszerbe levegő szárítót vagy víz leválasztót kell beépíteni.

Hatékony homokszórás

1. Válasszon megfelelő méretű fúvókát a kívánt minőség és a felületi durvaság függvényében.
2. Használjon megfelelő szemcseméretű koptató anyagot. A betekintő ablak a homokszórás közben egy idő után elhomályosodik. Az üveget megfelelő szilárdságú és vastagságú üveggel helyettesítse. Átlátszó műanyag fólia felragasztásával az üveg használhatósága meghosszabbítható.
3. A homokszórás közben a fúvókával egyenletesen körkörös mozdulatokkal szórja a homokot a munkadarabra.
4. A homokszórás közben a levegő nyomása legyen stabil.
5. Ügyeljen a helyes megvilágításra, hogy megfelelő módon lássa a munkadarabot.

KARBANTARTÁS

- A készüléket tartsa tisztán. A berendezés mechanizmusába kerülő szennyeződések a berendezés károsodását okozhatják.
- A tisztításhoz ne használjon agresszív tisztítószereket és oldószereket.
- A műanyag részeket mosogatószeres vízbe mártott ruhával törölje meg.
- A fém felületeket petróleumba mártott ruhával törölje meg.
- A nem használt berendezést lekonzerválva, száraz helyen tárolja, ahol nem fog rozsdásodni.
- A karbantartási munkákat csak szakember végezheti el.
- A javításhoz csak eredeti alkatrészeket használjon.

Homokszórás

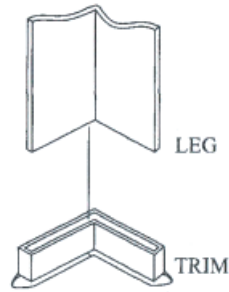
- A koptató anyaggal kapcsolatba kerülő alkatrészek (tömlők, szelepek, fúvókák stb.) gyorsan elkopnak a használat során. Ezeket rendszeresen ellenőrizze le és időben cserélje ki.
- A sérülés és kopás az alkatrész külsején nem látható.
- A koptató anyag a tömlő belsejét elkoptatja, a tömlőt időben cserélje le.
- Ha a rendszerből a sűrített levegő elszökik vagy szivárog, akkor a berendezést ne használja, azonnal javítsa meg a hibát (cserélje ki a rossza alkatrészt).
- Ezzel egyidejűleg ellenőrizze le a fúvókák állapotát is.

A hatékony és biztonságos munka érdekében tartsa be a következőket.

- Elszennyeződött és elkopott homokot ne használjon a munkához.
- Rendszeresen ellenőrizze le a pisztoly alkatrészeit, a kopott fúvókákat cserélje ki. Kopott fúvóka használata a pisztoly meghibásodását okozhatja.
- Ellenőrizze le az összes olyan alkatrészt, amely a homok koptató hatása miatt meghibásodhat vagy elhasználódhat.
- A védőfóliát és a kesztyűt szükség szerint cserélje ki.

LÁBTALPAK

A csomagolásban négy darab talpat is talál. Ezeket szerszám nélkül lehet a lábakra felszerelni (ráhúzni).



HASZNÁLATI ÚTMUTATÓ

SÚRÍTETT LEVEGŐHÖZ KAPCSOLÓDÓ KÖVETELMÉNYEK

A megfelelő eredmény eléréséhez használjon olyan kompresszort, amelynek a teljesítménye 5 LE.

A kisebb átmérőjű fúvókához elegendő egy 3 LE teljesítményű kompresszor is.

HOGYAN MŰKÖDIK A BERENDEZÉS?

A kompresszortól jövő sűrített levegő tömlőt be kell bújtatni a szekrénybe, majd rá kell csatlakoztatni a szórópisztoly bemenetére. A pisztolyon 1/4"-os menet található, amelyhez a sűrített levegő tömlőt csatlakoztatni lehet. A pisztolyhoz egy másik tömlő is vezet, ez a homokszívó tömlő, amely a homokot adagolja a pisztolyba.

Szítán keresztül öntsön koptató anyagot a készülékbe (az alsó tölcserbe. A megmunkálandó tárgyat tegye a homokszóró szekrénybe és az ajtót zárja be. A kezét dugja a gumikesztyűkbe, fogja meg a behelyezett alkatrészt és a pisztolyt.

Nyomja meg a pisztoly ravaszát.

A pisztolyból kiáramló homok megtisztítja a tárgyat, eltávolítja a rozsdát, a festékréteget vagy a száraz szennyeződések, a tisztított felület fémtiszta lesz.

A koptató anyag a szekrény aljában (tölcserben) gyűlik össze, ahonnan azt a pisztoly folyamatosan felszívja.

A koptató anyagot ismételtelen is fel lehet használni, amennyiben az nem porosodott túlságosan el, illetve nem tartalmaz sok szennyeződést. Az összegyűlt és elhasználandó koptató anyagot a szekrény fenékajtáján keresztül lehet egy előre odakészített nagyobb edénybe kiengedni. A szekrénybe öntsön friss koptató anyagot, majd folytassa a munkát.

A munka közben keletkező port az elszívó csomakhöz rögzített ipari porszívóval lehet elszívni.

Ipari porszívó használata esetén a porszívóba tegyen papír porzsákat is. Ellenkező esetben a finom porrészek a motorba juthatnak, amely a motor meghibásodását okozhatja.

- Kis munkadarabok homokszórása esetén a munkadarabot megfelelő satuba vagy szorítóba fogja be, hogy mindkét keze szabadon maradjon a szelep és a fúvóka használatához.
 - Ne becsülje túl a képességeit.
 - Munka közben viseljen megfelelő védelmet nyújtó védőcipőt, munkaruhát, porszűrő maszkot, védőkesztyűt és sisakot.
 - A berendezést és a szerszámokat ápolja és tartsa karban.
 - Amennyiben a készüléket nem használja (vagy azon javítást, karbantartást kíván végrehajtani), akkor azt vegye le a sűrített levegős hálózatról.
 - Ügyeljen arra, hogy a pisztolyt véletlenül ne kapcsolja be.
 - Ha a homokszórót nem használja, akkor az összes szelepet zárja el.
 - A készüléket nagy körültekintéssel és óvatosan használja. Ne dolgozzon a pisztollyal ha fáradt és nem tud a munkára összpontosítani.
 - A javításhoz csak eredeti alkatrészeket használjon.
 - A védőfóliát és a kesztyűt szükség szerint cserélje ki.
 - A kompresszort védje a pisztolyból kiáramló homoktól. A kompresszor által beszívott és sok homokszemcsét tartalmazó levegő a kompresszor szűrőjét gyorsan eltömíti.
 - A kompresszort levegő szűrő nélkül ne használja, mert a kompresszorba jutó homok komoly sérüléseket okozhat a kompresszorban. Ha lehetséges, akkor a kompresszort tárolja távol a munkahelytől (lehetőleg másik helyiségben), illetve szabadban végzett munka során ügyeljen arra, hogy a kompresszor ne legyen szélirányban a munkahelytől.
 - Használjon megfelelő hosszúságú és belső átmérőjű tömlőt, amely biztosítja a pisztolyban az előírt légnyomást és levegő mennyiséget.
 - A homokszórás hatékonyságát és teljesítményét nagy mértékben befolyásolja a sűrített levegő: a kisebb átmérőjű tömlő nem biztosítja a kellő mennyiségű levegőt, a túl nagy átmérőjű fúvóka nagy levegőfogyasztást okoz, a kis kompresszornyomás nem biztosítja a hatékony homokszórást.
- Tájékoztató táblázat, amely a tömlő átmérőhöz és hosszúsághoz, valamint a fúvóka átmérőhöz tartozó üzemi adatokat mutatja.

A koptató anyag (homok) megválasztása

A koptató anyag (homok) megválasztása jelentős mértékben befolyásolja a homokszórás végeredményét. Ezért javasoljuk szintetikus koptató anyagok használatát, max. P040 szemcsemérettel, ami 355 – 500 µm-nek felel meg.

Az újrafelhasználás során gondoljon arra, hogy a szemcsék élei idővel elkopnak (lekerekednek) ezért a koptató hatásuk csökken.

A hatékony munka érdekében legyen figyelemmel a koptató anyag elszennyeződésére és elhasználódására.

Rendszeresen ellenőrizze le a pisztoly alkatrészeit, a kopott fúvókákat cserélje ki. Kopott fúvóka használata a pisztoly meghibásodását okozhatja.

Ellenőrizze le az összes olyan alkatrészt, amely a homok koptató hatása miatt meghibásodhat vagy elhasználódhat.

A védőfóliát és a kesztyűt szükség szerint cserélje ki.

SZERELÉS ÉS KEZELÉS

- A csomagolás kidobása előtt ellenőrizze le, hogy abban nem maradt-e valamilyen alkatrész. Ha igen, akkor keresse meg az adott alkatrészt az összeállítási rajzon vagy az alkatrészlistán és szerelje fel a helyére.

A HOMOKSZÓRÓ SZEKRENY HASZNÁLTBA VÉTELE ELŐTT OLVASSA EL FIGYELMESEN A TELJES HASZNÁLATI ÚTMUTATÓT!

A **D02220** homokszórási szekrény egy oldalán található ajtó. A kiváló tömítettségnek, a nagy belső térnek, a betekintő ablaknak és a tartós gumikesztyűnek köszönhetően a berendezés egyszerűen és biztonságosan működtethető.

Ez egy környezetbarát készülék, amely különböző munkákhoz használható.

A készülékben mozgatható (kézi) pisztoly található. A homokszórási technológiát például dekorációs munkákhoz (kerámia vagy üveg felületeken), felületek előkészítéséhez, tisztításához, festékrétegek eltávolításához, rozsdá vagy vízkő eltávolításához stb. lehet használni.

ÁLTALÁNOS UTASÍTÁSOK

1. **A tárgyak előkészítése homokszóráshoz:** a megmunkálni kívánt tárgyak legyenek olaj- és zsírmentesek, valamint szárazak. A homokszórási szekrénybe csak száraz tárgyakat, alkatrészeket stb. tegyen be.

2. **Maximális üzemi nyomás:** 8,6 bar. Üzemi légnyomás: 5,5 bar. A legtöbb munkához ezt a nyomást használja. Acél, alumínium, vagy más finom alkatrészek homokszórást kisebb nyomással kezdje, majd fokozatosan növelje a nyomást (a kívánt eredmény eléréséig).

3. A sűrített levegő legyen száraz és olajmentes. Javasoljuk víz- és olajleválasztó beépítését a sűrített levegő rendszerbe.



FIGYELMEZTETÉS! A BERENDEZÉST NAGY NYOMÁSÚ GÁZT TARTALMAZÓ PALACKRÓL ÜZEMELTETNI TILOS! ROBBANÁSVESZÉLY!

4. **A homokszórási szög és távolsága:** a pisztolyt (fúvókát) 40 - 60°-os szögben, a hátfal felé fordítva tartsa a tárgyak fölött. A pisztolyt ne tartsa 90°-os szögben a homokszórási felület felett, mert a visszapattanó szemcsék fékeznek a fúvókából kiáramló homokszórást. Továbbá a pisztoly (fúvóka) és a betekintő nyílás is hamarabb elkopik. A pisztolyt (fúvókát) körülbelül 15 cm-es távolságra tartsa a homokszórási helyétől.



FIGYELMEZTETÉS! A PISZTOLY HASZNÁLAT KÖZBEN FORDÍTSA A SZEKRENY HÁT-VAGY FENÉKLAPJA FELÉ.

A SZEKRENYAJTÓK MUNKA KÖZBEN LEGYENEK BEZÁRVA. AZ ALKATRÉSZEK BERAKÁSA-KOR (KIVÉTELEKOR) A KEZELŐ ELEMENET MŰKÖDTETNI TILOS.

5. A koptató anyag legyen jó minőségű és teljesen száraz. A nedves koptató anyag nem áramlik a rendszerben, a tömlőt és a pisztolyt eltömíti. Ne használjon olyan koptató anyagot, amely szennyeződések, vagy nedvszívó anyagokat tartalmaz. A homokszórási munkákhoz nálunk vásárolhat minőségi (szintetikus) koptató anyagokat, 50 kg-os zsákos csomagolásban. A rendelési számok: pytel040, pytel060, pytel090, pytel220. Az 1 kg-os csomagolások rendelési számai: P040, P060, P090, P220. A nem nálunk vásárolt koptató anyagokért nem vállalunk felelősséget, illetve nem garantáljuk az alkatrészek tartósságát, valamint a homokszórási hatékonyságát sem.

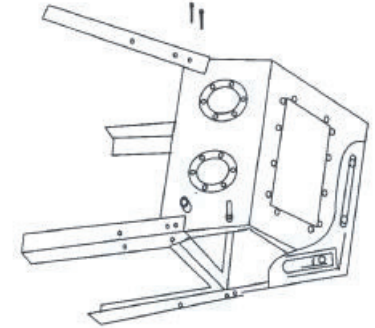
6. **Fúvóka méret:** nagyobb átmérőjű fúvóka használatával nő a koptatás hatékonysága és gyorsasága. A nagyobb átmérőjű fúvóka nagyobb mennyiségű koptató anyagot képes szállítani, azonban ehhez nagyobb levegő mennyiség is szükséges.

- A koptató anyagot ismétlenül is fel lehet használni, amennyiben az nem porosodott túlságosan el, illetve nem tartalmaz sok szennyeződést. Az összegyűlt és elhasznált koptató anyagot a szekrény fenékajtaján keresztül lehet egy előre odakészített nagyobb edénybe kiengedni. A szekrénybe öntsön friss koptató anyagot, majd folytassa a munkát.
- A munka közben keletkező port az elszívó csomokhoz rögzített ipari porszívóval lehet elszívni. Ipari porszívó használata esetén a porszívóba tegyen papír porzsákot is. Ellenkező esetben a finom porrészek kék a motorba juthatnak, amely a motor meghibásodását okozhatja.

ÖSSZEÁLLÍTÁSI ÚTMUTATÓ

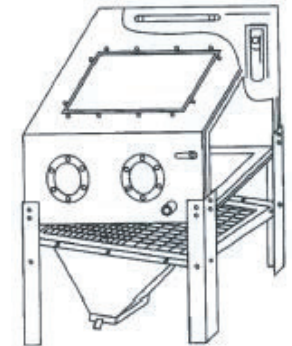
LÁBAK SZERELÉSE

- A homokszórási szekrényt fejre állítva tegye egy asztalra vagy a padlóra.
- Készítse elő a tartozékként mellékelt M6×12-es csavarokat, anyákat és alátéteket.
- A lábat tegye a szekrényre és dugja be a furatba az M6 × 12-es csavart.
- A csavarra húzza rá az alátétet és M6-os anyával rögzítse a szekrényben. Az anyát kézzel húzza meg.
- Ismétlje meg a fenti lépéseket és a további három lábat is szerelje fel.



A KERET, A TÖLCSÉR ÉS A RÁCSOK SZERELÉSE

- A homokszórási szekrényt állítsa a lábakra.
- A rácsot tegye a tölcsérré.
- Készítse elő a tartozékként mellékelt M6×20-as csavarokat, anyákat és alátéteket.
- Dugja be a keretben található furatokba az M6 × 20-as csavarokat. A csavarokra húzza rá az alátétet és M6-os anyával rögzítse.



A POLC SZERELÉSE

- A homokszórási szekrényt állítsa a lábakra.
- Készítse elő a tartozékként mellékelt M6×12-es csavarokat, anyákat és alátéteket.
- A polcot tegye a furatok magasságába (a lábak közé), a furatokba dugja be az M6×12-es csavarokat, majd az alátéteket húzza a csavarokra és rögzítse az M6-os anyákkal.
- Állítsa be a lábakat, és húzza meg a csavarokat.

