

Tel.: 06/40/900-800

**Nyitvatartási idő:**

Hétfő - péntek: 8:00-17:00

**INTERNET:**

www.uni-max.hu

ertekesites@uni-max.hu

uni-max@multicom.hu

**SZERVÍZ**

unitechnic.cz s.r.o.

Reklamační a servisní oddělení

Areál bývalého cukrovaru

Hlavní 29 (hala č. 3 uni-max)

277 45 Úžice

Czech Republic

**Reklamáció és szervíz:** Magyarországi vevőink számára egy reklamációs gyűjtőhelyet üzemeltetünk, hogy minél jobban megkönnyítsük a reklamációs folyamatot. Az árut postán vagy a Trans-o-flex gyűjtőszolgálat segítségével lehet elküldeni a következő címre.

A csomagon jól látható módon tüntesse fel:

Trans-o-flex Hungary Kft.

Európa str. 12

(BILK intermodal logistics center, L1 building)

H-1239 Budapest

# uni-max

## HASZNÁLATI ÚTMUTATÓ AZ EREDETI HASZNÁLATI ÚTMUTATÓ FORDÍTÁSA

### HOMOKSZÓRÓ SZEKRÉNY 990 L



**D02990**

Tisztelt vásárló! Köszönjük, hogy megvásárolta az uni-max cég termékét!  
Cégünk kész Önnek szolgálatait felajánlani – a termék megvétele előtt, közben és után. Ha valamilyen kérdése, javaslata vagy ajánlata van, lépjen kapcsolatba üzletünkkel. Igyekszünk javaslatát mérlegelni és reagálni rá a lehetőségeink keretén belül.

**A berendezés első használata ezen útmutató szerint jogi lépés, amellyel a felhasználó szabad akaratából megerősíti, hogy ezen útmutatót alaposan áttanulmányozta, teljesen megértette és megismerkedett minden kockázattal.**

**FIGYELEM! Ne kísérelje meg a berendezést működésbe hozni (ill. használni), amíg nem ismerkedett meg a teljes használati útmutatóval. Őrizze meg az útmutatót, később is szüksége lehet rá.**

**Különös figyelmet fordítson a munkavédelmi utasításokra. A munkavédelmi utasítások figyelmen kívül hagyása vagy azok nem megfelelő végrehajtása, a gépkezelő vagy egyéb személyek sérüléséhez, gép- és munkadarab sérüléséhez, valamint anyagi károkhoz vezethet.**

**A gépen található figyelmeztető címkék utasításait feltétlenül tartsa be. Ezeket a címkéket ne szedje le és ügyeljen azok épségére is.**

Az esetleges kommunikáció megkönnyítéséhez írja ide a számla vagy vásárlási bizonylat számát.

## LEÍRÁS

Masszív acélkonstrukció, ipari homokszóró szekrény, minőségi homokfúvó, betekintő nyílás (abrazív anyagoknak ellenálló műanyag fóliával bevonva). Folyamatos elszívás a belső térből, védőkesztyű és 4; 5; 6 és 7 mm Ø-jű fúvókák. A szekrény belseje és külső felülete is kopásálló porfestett acéllemez. Fúvóka működtetése: lábpedállal. Szűrő, tömlő, védőfólia és belső fénycsöves világítás: 4 db Ø 16 x 890 mm, 230 V/50 Hz/26 W. Elszívó motor 230 V/50 Hz/1 200 W.

## MŰSZAKI ADATOK

Befoglaló méretek.....	1 100 x 790 x 920 mm
Világítás.....	230 V/50 Hz/26 W
Elszívó motor.....	230 V/50 Hz/1 200 W
Maximális üzemi nyomás.....	8,6 bar.
Levegőfogyasztás.....	1 700 – 3 500 m <sup>3</sup> /min/min /
Bruttó tömeg.....	198 kg

A szöveg, az ábrák és az adatok a nyomtatás idején érvényesek. Termékeink állandó fejlesztése miatt a műszaki adatok előzetes bejelentés nélkül is megváltozhatnak.

## BIZTONSÁGI INTÉZKEDÉSEK

Ajánljuk, hogy a munkahelyen függessze ki a következő munkavédelmi figyelmeztető táblákat.

- „Előzd meg a gyakori baleseteket” – HOMOKSZÓRÓ SZEKRÉNYEK

Az útmutatóban használt jelölések



Figyelem!

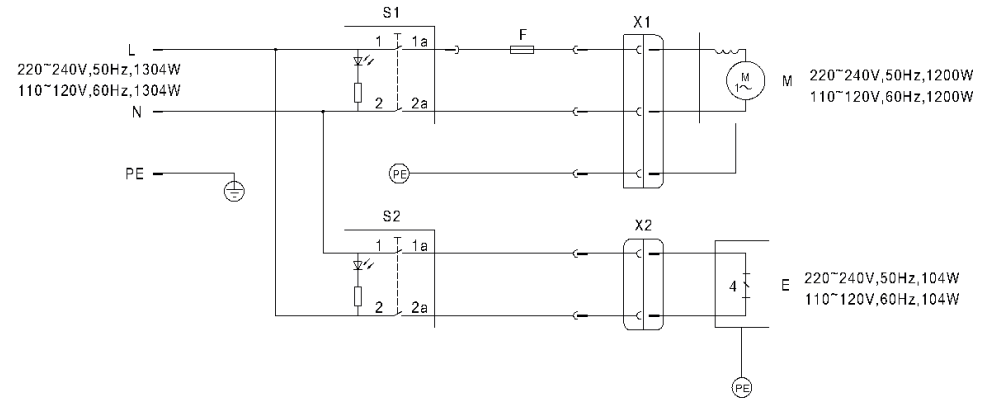
Sérülésveszélyre vagy anyagi kár kockázatára hívja fel a figyelmet.



Figyelmeztetés!

Sérülésveszély!

## ELEKTROMOS BEKÖTÉSI RAJZ



L – fázis vezeték  
N – nulla vezeték  
PE – védővezeték (földelés)  
F – biztosító  
X1 – csatlakozó  
X2 – csatlakozó  
S1 – lámpa kapcsoló  
S2 – kapcsoló  
M – villanymotor

35	Gázrugó	2
36	Kábelcsatorna	1
37	Ajtóretesz	2
38	Zárlemez	2
39	Sín	1
40	Fogantyú	2
41	Bilincs	2
42	Kesztyű gyűrű	2
43	Kesztyű rögzítő gyűrű	2
44	Kesztyű	1 pár
45	Sín	1
46	Ajtó	1
47	Sapka	1
48	Fúvóka	1
49	O-gyűrű	1
50	Szórópisztoly ház	1
51	Persely	1
52	Biztosítóanya	1
53	Levegő fúvóka	1
54	12 -G 1/4" csatlakozó	1
55	Csőcsonk	1
56	Sűrített levegő tömlő, Ø 12 × Ø 8	
57	G 3/8" tömlőcsatlakozó	1
58	Bilincs	2
59	Homok szállító tömlő, 1/2"	1
60	Kapcsoló	2
61	Lámpa vezeték	1
62	Drót bilincs	2
63	Csatlakozó	1
64	Kapocsdoboz fedél	1
65	Önfúró csavar	4
66	Biztosító foglalat	1
67	Hálózati vezeték	1
68	Kapocsdoboz	1



## Megjegyzés: Kiegészítő információk

**A biztonsági jeleket tartalmazó öntapadós címkék jelentése**  
A figyelmeztető öntapadós címkéket úgy helyezze el a gépen, hogy azok minden körülmények között, a gép üzembe helyezése előtt és működtetése közben is jól láthatók legyenek.



Használat előtt olvassa el az útmutatót!



A légutak védelme érdekében viseljen porszűrő maszkot!



Használjon védőkesztyűt!



Használjon védőszemüveget!

### ! Általános utasítások

- A csomagoláshoz használt műanyag zacskók gyermekek és állatok számára veszélyesek lehetnek.
- Ismerkedjen meg a berendezéssel, annak a tartozékaival, a kezelésével és működtetésével, valamint a helytelen használatából eredő lehetséges kockázatokkal.
- Gondoskodjon arról, hogy a készülék minden felhasználója alaposan megismerkedjen a készülék kezelésével és működtetésével, valamint a helytelen használatából eredő lehetséges kockázatokkal.
- A gépen található figyelmeztető címkék utasításait be kell tartani. Ezeket a címkéket ne szedje le és ügyeljen azok épségére is.

A címkék sérülése vagy olvashatatlansága esetén rendeljen új címkét a gép szállítójától.

- A munkahelyet tartsa tisztán és rendezben. A rendetlen és rosszul megvilágított munkahely balesetek okozója lehet.
- Ne dolgozzon szűk vagy rosszul megvilágított munkahelyen. Ellenőrizze le a padló megfelelő stabilitását valamint a munkahelyhez való jó hozzáférhetőséget. Mindig álljon stabilan.
- Állandóan kövesse a munkafolyamatot és használja minden érzékszervét. Ne folytassa a munkát, ha nem képes teljes mértékben a munkára koncentrálni.
- A fogantyúkat és a működtető elemeket tartsa tisztán, száraz állapotban, azokon olaj- vagy zsírfoltok nem lehetnek.
- Ne engedje, hogy a berendezéshez állatok, gyerekek és illetéktelen személyek férjenek hozzá.
- Ne dugja a lábát vagy kezét a munkatérbe.
- A bekapcsolt és működésben lévő berendezést felügyelet nélkül hagyni tilos.
- A berendezést ne használja a rendeltetésétől eltérő célokra.
- A munka során használjon munkavédelmi eszközöket (pl. védőszemüveget, fülvédőt, védőmaszkot, biztonsági lábbelit, stb.).
- A berendezés közelében ne nyújtózkodjon, a munkához mindkét kezét használja.
- Ne dolgozzon a géppel, amennyiben alkohol vagy kábítószer hatása alatt áll.
- Ha szédül, beteg vagy rosszul van, akkor ne dolgozzon a géppel.
- A berendezésen bármilyen változtatást vagy átalakítást végrehajtani tilos. NE HASZNÁLJA a gépet, ha azon görbülést, repedést vagy más sérülést észlel.
- A berendezésen működés közben karbantartást végrehajtani tilos.
- Ha bármilyen szokatlan hangot hall vagy szokatlan jelenséget észlel, akkor azonnal szakítsa félbe a munkát és kapcsolja le a gépet.
- A gép használata előtt ellenőrizze le, hogy minden csavar jól meg van-e húzva.
- Javításhoz és karbantartáshoz csak eredeti pótalkatrészeket használjon.
- A gyártó által nem engedélyezett és javasolt készülékek vagy tartozékok használata balesetet okozhat.
- A berendezést óvja a túl magas hőmérséklettől és a közvetlen napsütéstől.
- A készülék nem alkalmas víz alatti vagy nedves környezetben végzett munkákhoz.
- Ha a gépet hosszabb ideig nem használja, száraz, gyermekektől elzárt helyen tárolja.
- A szerszám beindítása előtt ellenőrizze le, hogy a biztonsági és védő elemek megfelelően és hatékonyan működnek-e. Győződjön meg arról, hogy a mozgó alkatrészek megfelelő állapotban vannak-e.
- Ellenőrizze le, hogy nincs-e repedt vagy beakadt alkatrész, illetve, hogy minden alkatrész megfelelően a helyén van-e. Ellenőrizzen le minden egyéb feltételt, amely a berendezés működését befolyásolhatja.

- Ha ez az útmutató másként nem rendelkezik, a sérült alkatrészeket és biztonsági elemeket meg kell javítani vagy ki kell cserélni.

### ! Komplettség

- Ne használja a gépet, amíg azt a jelen útmutató szerint nem szerelte teljesen össze.

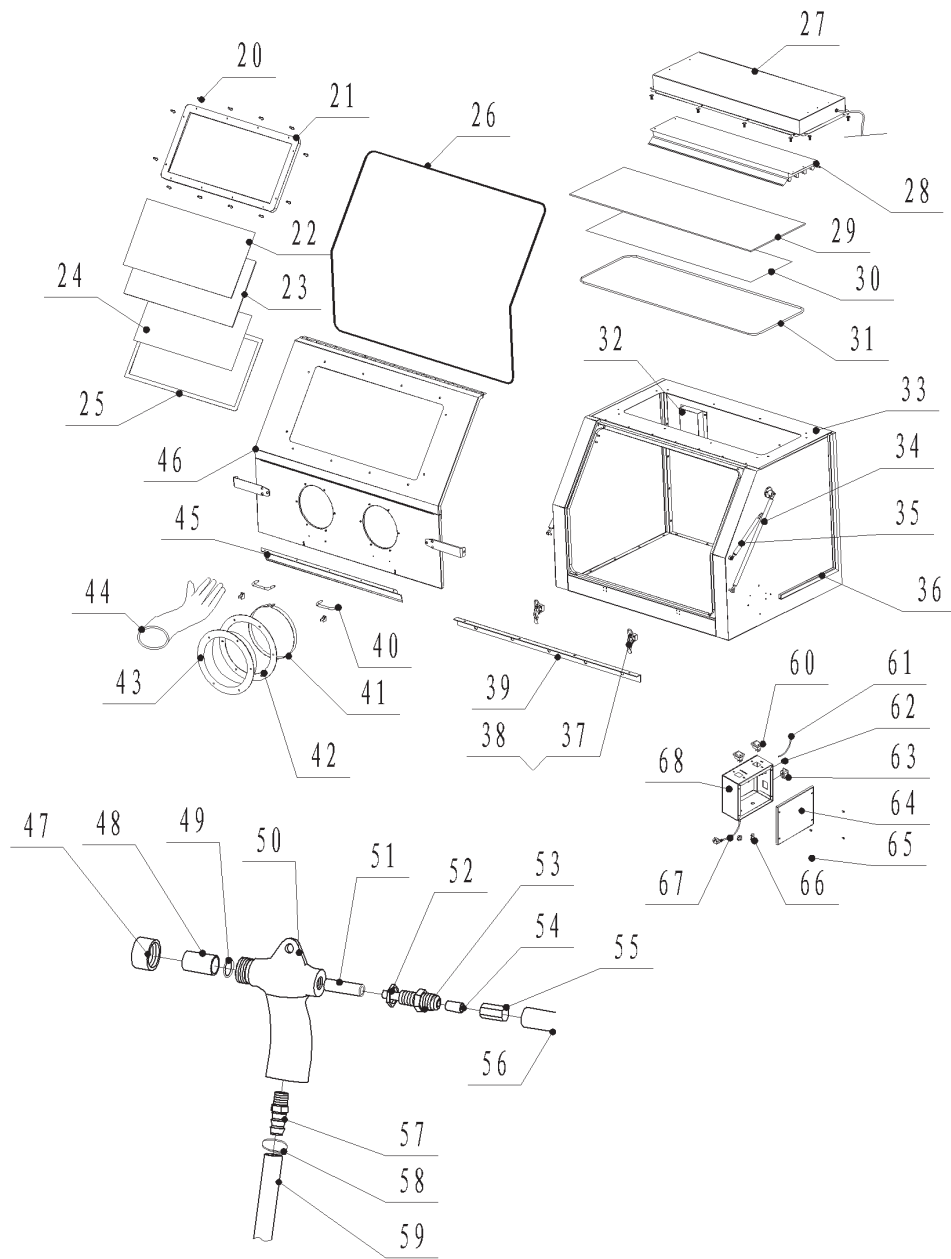
### ! Sűrített levegő

- A szerszám bemenetén megfelelő nyomású és száraz sűrített levegőt kell biztosítani. A nagyobb nyomástól a szerszám gyorsabban elhasználódik, csökken az élettartama és sérülést okozhat.
- A sűrített levegő csatlakozások mérete feleljen meg az előírásoknak.
- Különös figyelmet kell fordítani a sűrített levegőben található víznek, amely a szerszám károsodását okozhatja. A készüléken található kondenzvíz szelepet naponta le kell engedni, illetve a tömlőkből az esetlegesen lerakódott nedvességet ki kell fújatni.
- A gépet óvja a szennyeződésektől, ügyeljen arra, hogy szennyeződések ne kerülhessenek a gépbe. Ügyeljen a bemeneti és a kimeneti furatok és csatlakozók tisztaságára.
- A csatlakozások megbontása előtt a gépen állítson be légköri nyomást (csökkentse le az üzemi nyomást).
- A munka megkezdése előtt ellenőrizze le a csatlakozások tömítettségét, a szivárgásokat azonnal szüntesse meg. A tömítettség túlterheli a kompresszort és növeli az üzemeltetési költségeket.
- Rendszeresen ellenőrizze a tömlők állapotát. Amennyiben a tömlőn mechanikus sérülést vagy szivárgást tapasztal, akkor a készüléket azonnal kapcsolja le, és a tömlőt szakszervizben cseréltesse ki. A tömlőket nem szabad tekeréssel megterhelni - figyelje a tömlő felületén található vonalat (az nem lehet megtekeredett).
- A tömlőt ne vezesse olyan helyeken, ahol éles sarkok vagy tárgyak vannak, illetve fennáll a becsípődés vagy a mechanikus sérülés veszélye.
- Az új tömlőt mindig fújja át sűrített levegővel.
- Falakon vagy más elválasztókon való átvezetés esetén használjon megfelelő átvezető elemeket, ezek állapotát rendszeresen ellenőrizze le.
- A szennyeződések gépbe való bejutásának megakadályozása érdekében használjon dugókat és fedeleket.

### ! Homokszórás

- A homokszórásra vonatkozó biztonsági utasítások mellett olvassa el a kompresszorra és a sűrített levegős egyéb készülékekre vonatkozó biztonsági előírásokat is. A homokszórásra kijelölt helyre és a megmunkált anyagokra vonatkozó előírásokat is figyelmesen olvassa el, és azokat tartsa be.
- A munkahelyet tartsa tisztán és rendben.
- A homokszórás és a kompresszor üzemeltetésének a közelében ne tároljon gyúlékony anyagokat és folyadékokat.
- Ne engedjen gyerekeket a munkahely közelébe. A munkahelyen tartózkodóknak (a homokszórást végző személlyel azonos) egyéni védőfelszereléseket kell viselniük.
- Viseljen megfelelő védőruhát és egyéb személyi védőfelszereléseket. Munka közben viseljen vastag és tartós védőkesztyűt, porszűrő maszkot és sisakot (tartozék).
- Rendszeresen ellenőrizze le a fűvókát és a fűvóka kopását. FIGYELEM! A fűvóka elsősorban belül kopik el, ezért kívülről a kopások és elhasználódások nem ismerhetők fel. A fűvókák meghibásodása azonban anyagi károkat okozhat.
- Elszennyeződött és elkopott homokot ne használjon a munkához.
- Rendszeresen ellenőrizze le a pisztoly alkatrészeit, a kopott fűvókákat cserélje ki. Kopott fűvóka használata a pisztoly meghibásodását okozhatja.
- Ellenőrizze le az összes olyan alkatrészt, amely a homok koptató hatása miatt meghibásodhat vagy elhasználódhat.
- Kis munkadarabok homokszórása esetén a munkadarabot megfelelő sáuba vagy szorítóba fogja be, hogy mindkét keze szabadon maradjon a szelep és a fűvóka használatához.
- Ne becsülje túl a képességeit.
- Munka közben viseljen megfelelő védelmet nyújtó védőcipőt, munkaruhát, porszűrő maszkot, védőkesztyűt és sisakot.
- A berendezést és a szerszámokat ápolja és tartsa karban.
- Amennyiben a készüléket nem használja (vagy azon javítást, karbantartást kíván végrehajtani), akkor azt vegye le a sűrített levegős hálózatról.
- Ügyeljen arra, hogy a pisztolyt véletlenül ne kapcsolja be.
- Ha a homokszórót nem használja, akkor az összes szelepet zárja el.
- A készüléket nagy körültekintéssel és óvatosan használja. Ne dolgozzon a pisztollyal ha fáradt és nem tud a munkára összpontosítani.

1	Homokszóró szekrény	1
2	Kereszthornyú csavar (alátéttel)	22
3	Homok szívótömlő	1
4	Bal szita	1
5	Jobb szita	1
6	Tömítés	1
7	Gyűjtőtölcsér	1
8	Tartókeret	1
9	Csavar M8 x 20	32
10	B-láb	1
11	Pneumatikus elem tartó	1
12	Nyomásmérő / nyomásszabályzó	mindegyikből 1 darab
13	Retes	3
14	Leeresztő fedél	1
15	Kapcsoló lábpedál	1
16	2-es merevítő	2
17	1-es merevítő	2
18	A-láb	3
19	Porgyűjtő tartály	1
20	M6 × 32 félgömbfejű csavar	12
21	Ablakkeret	1
22	Plexi üveg	1
23	Üveg	1
24	Üveg védőfólia	1
25	Ablaktömítés	1
26	Gumitömítés	1
27	Lámpatartó	1
28	4 fénycső	1
29	Lámpabúra	1
30	Lámpa védőüveg	1
31	Lámpa gumitömítés	1
32	Lap	2
33	Szekrény keret	1
34	Támasztó henger	2



- A javításhoz csak eredeti alkatrészeket használjon.
- A védőfóliát és a kesztyűt szükség szerint cserélje ki.
- A kompresszort védje a pisztolyból kiáramló homoktól. A kompresszor által beszívott és sok homokszemcsét tartalmazó levegő a kompresszor szűrőjét gyorsan eltömíti.
- A kompresszort levegő szűrő nélkül ne használja, mert a kompresszorba jutó homok komoly sérüléseket okozhat a kompresszorban. Ha lehetséges, akkor a kompresszort tárolja távol a munkahelytől (lehetőleg másik helyiségben), illetve szabadban végzett munka során ügyeljen arra, hogy a kompresszor ne legyen szélirányban a munkahelytől.
- Használjon megfelelő hosszúságú és belső átmérőjű tömlőt, amely biztosítja a pisztolynak az előírt légnyomást és levegő mennyiséget.
- A homokszórás hatékonyságát és teljesítményét nagymértékben befolyásolja a sűrített levegő: a kisebb átmérőjű tömlő nem biztosítja a kellő mennyiségű levegőt, a túl nagy átmérőjű fúvóka nagy levegőfogyasztást okoz, a kis kompresszornyomás nem biztosítja a hatékony homokszórást.

Tájékoztató táblázat, amely a tömlő átmérőhöz és hosszúságához, valamint a fúvóka átmérőhöz tartozó üzemi adatokat mutatja.

**A fúvóka átmérők csak tájékoztató jellegűek. Nem tartozékok**

Tömlő belső átmérő	Tömlő hosszúság	Fúvóka átmérő	Kompresszor teljesítmény	Levegőfogyasztás (8 bar-nál)	Homokfogyasztás (1 óra alatt)
3/8"	15 m	2,54 mm	1,5 kW	170 l/perc	27 kg
3/8"	7,5 m	3,18 mm	3 kW	340 l/perc	46 kg
1/2"	15 m	3,81 mm	5 kW	570 l/perc	68 kg
1/2"	7,5 m	4,45 mm	7,5 kW	710 l/perc	91 kg

**A koptató anyag (homok) megválasztása**

A koptató anyag (homok) megválasztása jelentős mértékben befolyásolja a homokszórás végeredményét. Ezért javasoljuk szintetikus koptató anyagok használatát, max. P040 szemcsemérettel, ami 355 – 500 µm-nek felel meg. Az újrafelhasználás során gondoljon arra, hogy a szemcsék élei idővel elkopnak (leke-rekednek) ezért a koptató hatásuk csökken.

A hatékony munka érdekében legyen figyelemmel a koptató anyag elszennyeződésére és elhasználódására.

Rendszeresen ellenőrizze le a pisztoly alkatrészeit, a kopott fúvókákat cserélje ki. Kopott fúvóka használata a pisztoly meghibásodását okozhatja.

Ellenőrizze le az összes olyan alkatrészt, amely a homok koptató hatása miatt meghibásodhat vagy elhasználódhat.

A védőfóliát és a kesztyűt szükség szerint cserélje ki.

## SZERELÉS ÉS KEZELÉS

- A csomagolás kidobása előtt ellenőrizze le, hogy abban nem maradt-e valamilyen alkatrész. Ha igen, akkor keresse meg az adott alkatrészt az összeállítási rajzon vagy az alkatrészlistán és szerelje fel a helyére.

1. **A tárgyak előkészítése homokszóráshoz:** a megmunkálni kívánt tárgyak legyenek olaj- és zsírmentesek, valamint szárazak. A homokszóró szekrénybe csak száraz tárgyakat, alkatrészeket stb. tegyen be.

2. **Maximális üzemi nyomás:** 8,6 bar. A levegő üzemi nyomását 5,5 bar-ra állítsa be. A legtöbb munkához ezt a nyomást használja. Acél, alumínium, vagy más finom alkatrészek homokszórását kisebb nyomással kezdje, majd fokozatosan növelje a nyomást (a kívánt eredmény eléréséig).

3. A sűrített levegő legyen száraz és olajmentes. Javasoljuk víz- és olajleválasztó beépítését a sűrített levegő rendszerbe.



**FIGYELMEZTETÉS! A BERENDEZÉST NAGY NYOMÁSÚ GÁZT TARTALMAZÓ PALACKRÓL ÜZEMELTETNI TILOS! ROBBANÁSVESZÉLY!**

4. **A homokszórás szöge és távolsága:** a pisztolyt (fúvókát) 40 - 60°-os szögben, a hátfal felé fordítva tartsa a tárgyak fölött. A pisztolyt ne tartsa 90°-os szögben a homokszórt felület felett, mert a visszapattanó szemcsék fékezik a fúvókából kiáramló homokszugart. Továbbá a pisztoly (fúvóka) és a betekintő nyílás is hamarabb elkopik. A pisztolyt (fúvókát) körülbelül 15 cm-es távolságra tartsa a homokszórás helyétől.



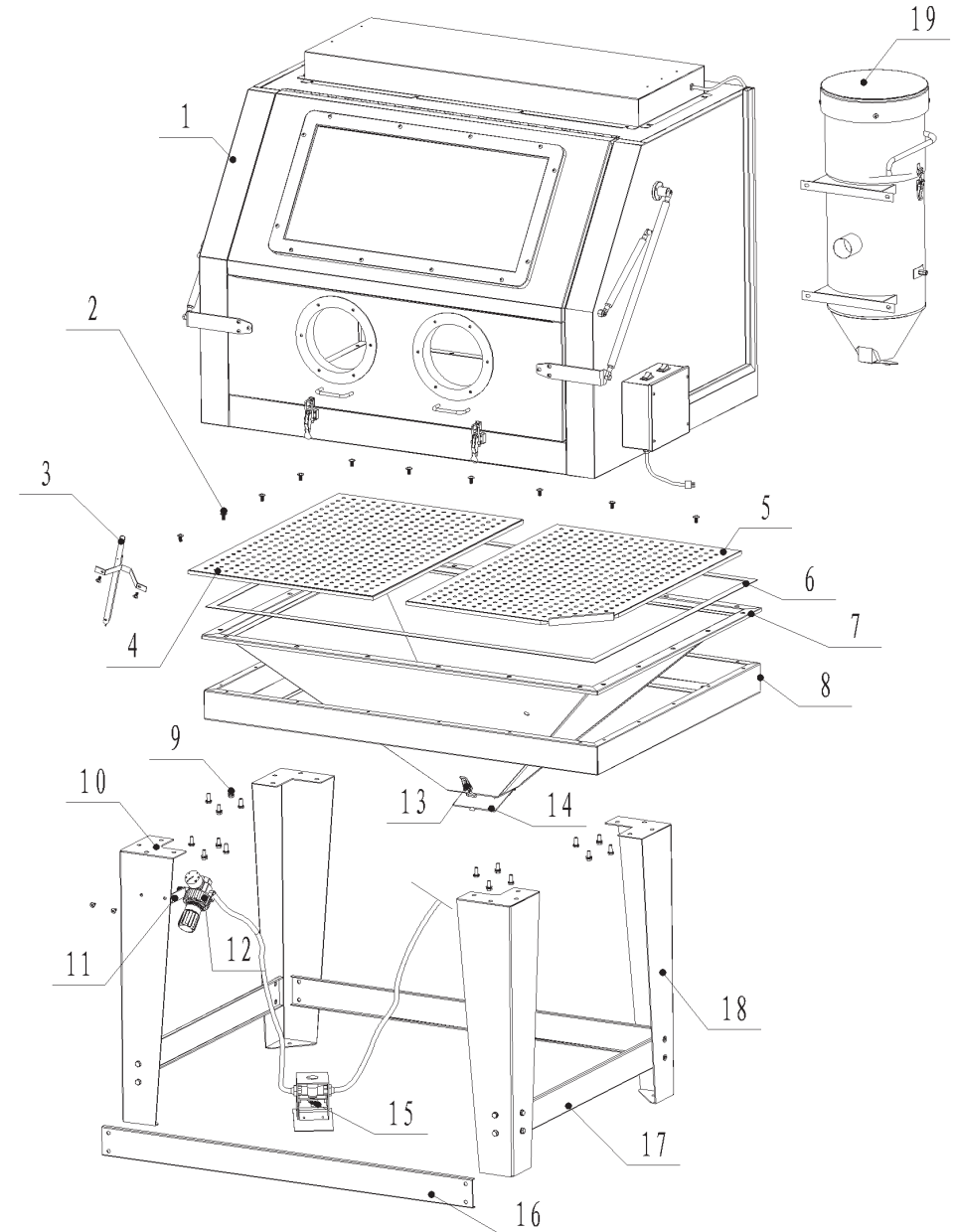
**FIGYELMEZTETÉS! A PISZTOLYT HASZNÁLAT KÖZBEN FORDÍTSA A SZEKRÉNY HÁT- VAGY FENÉKLAJPA FELÉ. A SZEKRÉNYAJTÓK MUNKA KÖZBEN LEGYENEK BEZÁRVA. AZ ALKATRÉSZEK BERAKÁSAKOR (KIVÉTELEKOR) A KEZELŐ ELEMÉKET MŰKÖDTETNI TILOS.**

5. A koptató anyag legyen jó minőségű és teljesen száraz. A nedves koptató anyag nem áramlik a rendszerben, a tömlőt és a pisztolyt eltömíti. Ne használjon olyan koptató anyagot, amely szennyeződések, vagy nedvszívó anyagokat tartalmaz. A homokszórási munkákhoz nálunk vásárolhat minőségi (szintetikus) koptató anyagokat, 50 kg-os zsákos csomagolásban. A rendelési számok: pytel040, pytel060, pytel090, pytel220. Az 1 kg-os csomagolások rendelési számai: P040, P060, P090, P220. A nem nálunk vásárolt koptató anyagokért nem vállalunk felelősséget, illetve nem garantáljuk az alkatrészek tartósságát, valamint a homokszórás hatékonyságát sem.

6. **Fúvóka méret:** nagyobb átmérőjű fúvóka használatával nő a koptatás hatékonysága és gyorsasága. A nagyobb átmérőjű fúvóka nagyobb mennyiségű koptató anyagot képes szállítani, azonban ehhez nagyobb levegő mennyiség is szükséges.

- A koptató anyagot ismételtlen is fel lehet használni, amennyiben az nem porosodott túlságosan el, illetve nem tartalmaz sok szennyeződést. Az összegyűlt és elhasználdott koptató anyagot a szekrény fenékaajtáján keresztül lehet egy előre odakészített nagyobb edénybe kiengedni. A szekrénybe öntsön friss koptató anyagot, majd folytassa a munkát.
- A munka közben keletkező port az elszívó csomhoz rögzített ipari porszívóval lehet elszívni. Ipari porszívó használata esetén a porszívóba tegyen papír porzsákot is. Ellenkező esetben a finom porrészecskék a motorba juthatnak amely a motor meghibásodását okozhatja.
- A homokszóró szekrény elején egy furat található. Ezen keresztül lehet a kompresszortól jövő sűrített levegő tömlőt bevezetni. A furaton keresztül a hagyományos 3/8"-os belső átmérőjű tömlő befűzhető. A tömlőt dugja be ebbe a furatba. A sűrített levegő tömlőt csatlakoztassa a szekrényben található pisztolyhoz (a menetre tekerjen teflon szalagot a jobb tömítés érdekében). A csavarzatot ne húzza meg túl erősen. Csupkja be az ajtót és néhányszor lépjen a lábkapcsolóra (ellenőrizze le a készülék működését). A homokszóró szekrénybe töltsön koptató anyagot (homokot).

## ROBBANTOTT ÁBRA ÉS ALKATRÉSZJEGYZÉK



## MEGSEMMISÍTÉS

A termék élettartamának a lejáratát követően, a keletkező hulladék megsemmisítése során, az érvényes rendelkezésekkel összhangban kell eljárni. A termék fém és műanyag részekből áll, amelyek szétválogatás után újra feldolgozhatók.

1. A berendezést szerezze szét alkatrészeire.

2. Az alkatrészeket az anyagaik szerint válogassa szét (fém, gumi, műanyag, stb.).

A szétválogatott hulladékot adja le újrahasznosításra.

3. Elektromos hulladék (használt elektromos kéziszerszámok, villanymotorok, tápegységek, elektronika, akkumulátorok, elemek...).

A hulladékokra vonatkozó érvényes előírások szerint az elektromos hulladék veszélyes hulladék, amelynek megsemmisítése különleges eljárást igényel.

Az elektromos hulladékot tilos a háztartási hulladék közé kidobni.

A készülék leadható elektromos hulladék gyűjtőhelyeken is. A gyűjtőhelyekről információt a település polgármesteri hivatalában, vagy az interneten találhat.

- Az elhasználatott homok (a munka jellegétől függően) akár veszélyes hulladék is lehet. Az ilyen homokot a helyi előírásoknak megfelelően kell ártalmatlanítani.

## FIGYELMEZTETÉS!

Ha meghibásodás történik, a készüléket küldje el az eladó címére, a javítás a lehető legrövidebb időn belül megtörténik. A hiba rövid leírása meggyorsítja a hiba beazonosítását és a javítást. A jótállási időn belül a berendezéshez csatolja a garancialevelet és a vásárlási bizonylatot is. A jótállási idő után is állunk rendelkezésére, és az esetleges javításokat kedvező áron elvégezzük.

A készülék védelme érdekében, a szállítás előtt a készüléket csomagolja be (lehetőleg az eredeti csomagolásába). Szállítás közbeni károsodásért nem vállalunk felelősséget és a szállító cégnél történő reklamációnál lényeges a csomagolás minősége és a sérülés elleni biztosítás.

Megjegyzés: a képek eltérhetnek a megvásárolt terméktől, ugyancsak eltérhet a tartozékok mennyisége és típusa is. Ez a fejlesztés következménye és az ilyen változások nem befolyásolják a termék működőképességét.

- A homokszűrő szekrénybe az ajtón keresztül töltsse be a homokot (a szekrény aljába). Ne töltsse túl a szekrényt (a munkatér rácsa alatti magasság 1/2-ig töltsön be koptató anyagot).

MEGJEGYZÉS Használjon minőségi koptató anyagot, amely nem fogja eltömíteni a rendszert. A betöltendő homokot például két réteg szűnyoghálón keresztül lehet megtisztítani vagy átszítani (ha nincs profi szitája). A szűnyoghálón áteső homok a fűvókát sem fogja eltömíteni.

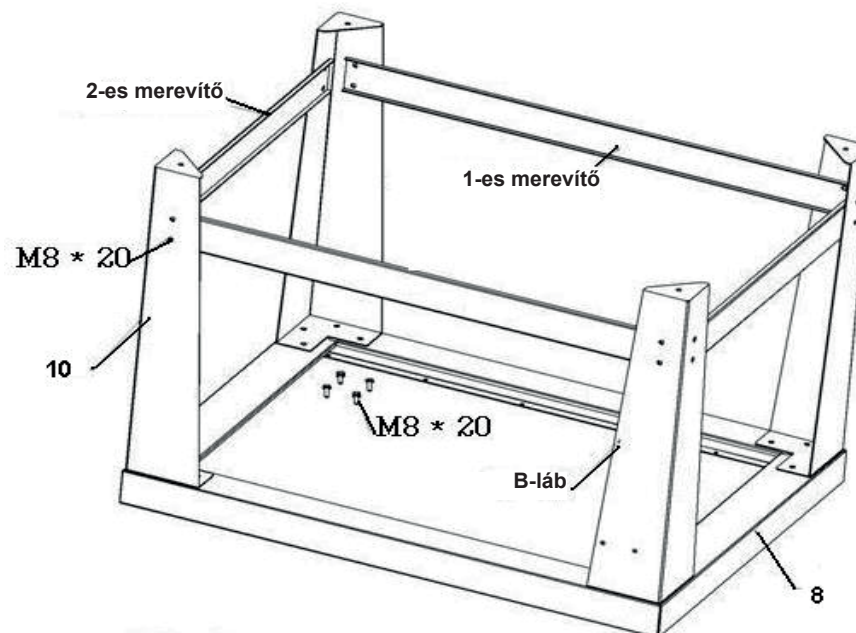
- AZ ALKALMAZOTT TÖMLŐK LEGYENEK ALKALMASAK 8,6 bar nyomás átvitelére. A zárószelepet úgy szerelje fel, hogy az könnyen hozzáférhető legyen. A zárószelepet tisztítás vagy karbantartás előtt el kell zárni, és arról biztonsági okokból a tömlőt is le kell szerelni.
- A készülék üzemeltetéséhez kizárólag csak tiszta és száraz sűrített levegőt szabad használni, az nem tartalmazhat olajat sem. A sűrített levegő rendszerbe építsen be olaj- és vízleválasztót (levegő szárítót, szűrőt stb.).
- A homokszűrő szekrényt, az áramütések megelőzése érdekében le kell földelni.
- Csak az érintésvédelmi előírásoknak megfelelő földelt csatlakozódugóval rendelkező hosszabbító vezetékét használjon.
- Ellenőrizze le a csavarkötéseket és csatlakozásokat valamint tömlőket és vezetéseket, azokon sérülés vagy tömítetlenség nem lehet.
- Ellenőrizze le a tömítést az ajtón. A homokszűrő szekrényt csak akkor használja, ha az ajtók be vannak zárva, illetve bekapcsolta a porszívó rendszert is.

## ÖSSZEÁLLÍTÁSI ÚTMUTATÓ

### 1. LÉPÉS

1. A keret (8) helyezze le a padlóra, majd M8 × 20-as csavarokkal és alátétekkel rögzítse az A-lábat (3 darab), valamint a B-lábat (10) (1 darab) az ábra szerint a kerethez. Ügyeljen a B-láb (10) megfelelő helyzetére.

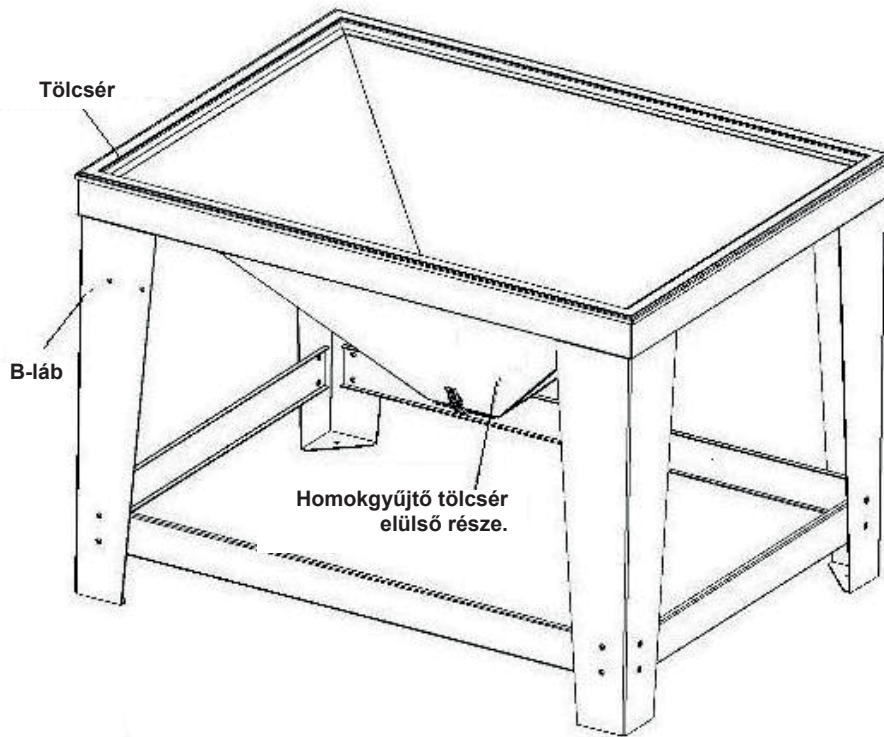
2. M8 × 20-as csavarokkal és alátétekkel rögzítse a merevítőket (1-es és 2-es) a lábakhoz. Az ábrán látható egységen minden csavart jól húzzon meg.



## 2. LÉPÉS

Az 1. lépésben összeszerelt állványt állítsa a lábakra, majd a keretbe helyezze be a homokgyűjtő tölcserét.

Megjegyzés: ügyeljen a B-láb helyzetére (lásd az ábrát).



Ellenőrizze le és tartsa megfelelő állapotban a homok felszívást.

A homokszóró szekrények használói által leggyakrabban megjelölt probléma a homokfelszívás csökkenése, ami a megmunkálás hatékonyságára és gyorsaságára is hatással van. A homokszóró szekrény karbantartásával ez a probléma megszüntethető. Amennyiben a homokszórás hatékonysága csökken, akkor a következő pontok szerint ellenőrizze le és szüntesse meg a hibát.

### 1. Sűrített levegő

- Figyelje a manométer állását (amikor a homokszóró szekrény nincs üzemben), majd lépjen rá a lábkapcsolóra a homok adagolásához. Ha a nyomásesés jelentős (néhány bar), akkor a rendszerben dugulás van, vagy a kompresszor nem működik megfelelően. A rendszert (szűrőket, tömlőket stb.) tisztítsa meg egészen a kompresszorig. A tömlőket törésmentesen vezesse. A nyomásokat az egyes szakaszokon is mérje meg (külön nyomásmérővel). Amennyiben a manométer hibásodott meg, akkor azt cserélje ki.

### 2. Homokfúvó pisztoly

- A fúvóka egy idő után elkopik. Amennyiben a fúvóka belső átmérője már túl, vagy a kör keresztmetszet eldeformálódott nagy a kopások miatt, akkor a fúvókát cserélje ki. Állítsa be helyesen a paramétereket a koptató anyag és az üzemeltetési feltételektől függően. A pisztolyt mérje meg nyomásmérővel (helyes nyomástartomány: 381 - 432 Hgmm).

### 3. Porgyűjtő tartály

- A homokszóró szekrény elégtelen elszívása esetén a munkadarab nem lesz látható, a munka hatékonysága csökken. 20-30 percenként egy kicsit ütögesse meg a porgyűjtő tartályt (vagy gyakrabban, az üzemi feltételektől függően). A porgyűjtő tartályt naponta legalább egyszer ürítse ki. A szűrőt szerelje ki és fújja át sűrített levegővel. Az eltömődött szűrő csökkenti az elszívás hatékonyságát. A szűrőbetétet szükség szerint cserélje ki.

### 4. Koptató anyag (homok)

- Használjon megfelelő méretű koptató anyagot (lásd fent). A szennyeződések vagy nedvesség eltömíthetik a homokszóró szekrény vezetőkeit. A koptató anyagot (homokot) száraz helyen tárolja, és mindig az előírt mennyiséget töltsse a készülékbe. A készülékben legyen mindig elegendő koptató anyag (homok). Amennyiben a homokszórás közben azt tapasztalja, hogy csökkent a homok mennyisége, akkor töltsön a készülékbe friss homokot. A koptató anyag egy idő után elhasználódik (apróra törik, vagy megtelik szennyeződésekkel). Az elhasználódott homokot cserélje ki a homokszóró szekrényben.

### 5. A koptató anyag szállítása

- Amennyiben valamelyik vezeték, tömlő stb. megsérült vagy elkopott, akkor azt cserélje ki. A szelvet úgy állítsa be, hogy a pisztolyból a munkához szükséges mennyiségű homok áramoljon ki. A pisztolyból a homok egyenletesen áramoljon ki, ehhez be kell állítani az optimális homokmennyiséget. Ha szokatlan hangokat hall a homokszórás közben, akkor előfordulhat, hogy a keverékben kevés a homok. Ha a homok mennyisége nagy, akkor a koptató hatás kisebb lesz. A kevés homok pedig lassítja a munkát, illetve egyenetlen koptatást okoz. Az optimális homokmennyiség beállításával hatékonyabbá teheti a homokszórást.



### A hatékony és biztonságos munka érdekében tartsa be a következőket.

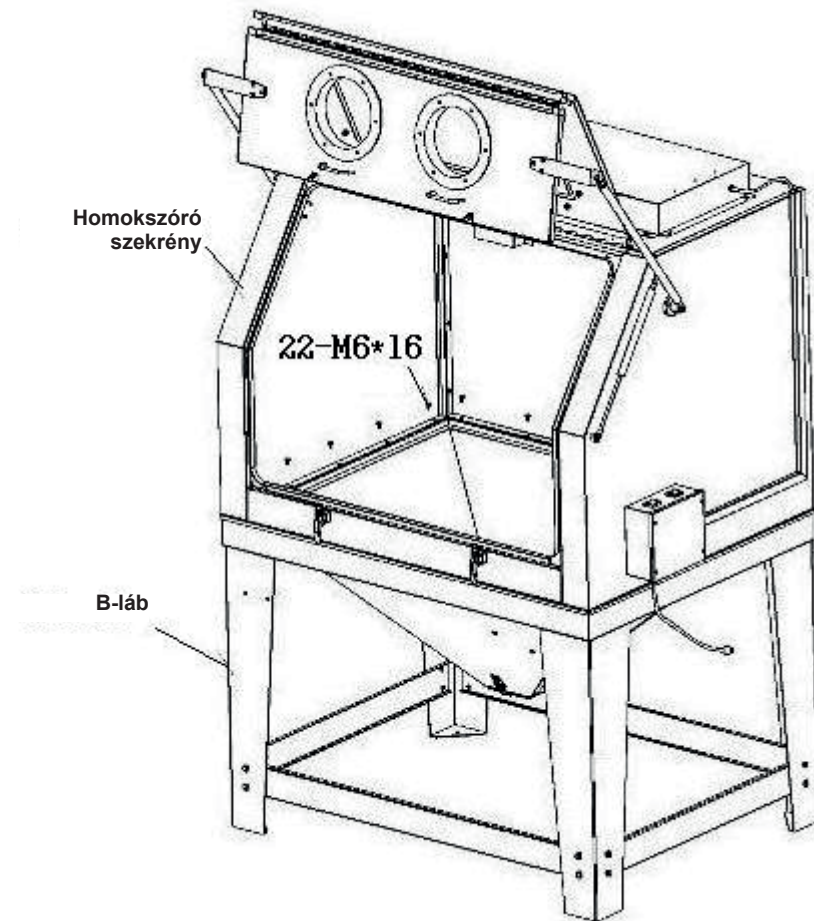
- Elszennyeződött és elkopott homokot ne használjon a munkához.
- Rendszeresen ellenőrizze le a pisztoly alkatrészeit, a kopott fúvókákat cserélje ki. Kopott fúvóka használata a pisztoly meghibásodását okozhatja.
- Ellenőrizze le az összes olyan alkatrészt, amely a homok koptató hatása miatt meghibásodhat vagy elhasználódhat.
- A védőfóliát és a kesztyűt szükség szerint cserélje ki.

### Karbantartási utasítások

1. Homokfúvó pisztoly
  - 10-12 üzemóra homokszórás után a fúvókát le kell ellenőrizni. Ha a fúvóka kopása nem egyenletes, akkor 10 üzemóránként a fúvókát 1/4 fordulattal el kell fordítani.
2. A koptató anyag összetapad
  - Ennek az oka nedvesség vagy olaj a sűrített levegőben, vagy az alkatrészekben. Az ilyen homokot a rendszer nem tudja megfelelő módon szállítani, a homok tömődést okozhat a tömlőkben vagy a pisztolyban. Ellenőrizze le a sűrített levegőt. A sűrített levegő legyen száraz és olajmentes. Javasoljuk víz- és olajválasztó beépítését a sűrített levegő rendszerbe. Az alkatrészekről a nedvességet, olajat és zsírt el kell távolítani.
3. Tisztítás nyomás növelésével
  - Ha a homok áramlása megszűnik vagy csökken, akkor az ujjával fogja be a fúvókát néhány másodpercre és lépjen rá a lábkapcsolóra. A rendszerben megnő a nyomás. Az ujját vegye le a fúvókáról. A rendszert a sűrített levegő jobban átfújja, a dugulást megszünteti.
4. Nyomáscsökkenés a pisztolyban
  - Állítsa be a nyomást 5,5 bar-ra. Lépjen rá a lábkapcsolóra, és nyomja meg a pisztoly ravaszát. Figyelje a nyomásmérőn a nyomás változását. Ha túl nagy a nyomásesés, akkor a rendszerben valahol dugulás vagy nagy ellenállás van. Az ellenállást a tömlő kis belső átmérője is okozhatja (vagy eltömődött a szűrő, gyorscsatlakozó stb.). Nem tud elegendő levegő áramolni a homokszóráshoz. Előfordulhat az is, hogy a kompresszort és a homokszóró szekrényt túl hosszú tömlő köti össze. A sűrített levegő tömlő belső átmérője legyen legalább 1/2"-os.
5. Rossz láthatóság - sűrű por a szekrényben
  - A nyomásszabályozó felett található levegő beszívó nyíláson keresztül jut friss levegő a homokszóró szekrénybe, Ennek a nyílásnak szabadon kell maradnia.
  - A porszívó tartálya megtelt porral, azt ki kell tisztítani. A tartályt az alsó részén található csatok kinyitásával lehet kiüríteni.
  - A szűrőbetét eltömődött. Cserélje ki, vagy tisztítsa meg a szűrőt.
  - A koptató anyag elhasználódott. A koptató anyag (homok) egy idő után elhasználódik (apróra török). Cserélje le a koptató anyagot (homokot) és a porgyűjtő tartályt is tisztítsa ki.
6. Rossz láthatóság - betekintő ablak
  - A betekintő ablakra vékony és átlátszó fólia van ráragasztva. A koptató anyag (homok) egy idő után annyira megkarcolja a fóliát, hogy az elhomályosodik. A fóliát ki kell cserélni, ellenkező esetben az ablaküveg is megsérülhet. A fólia és az ablaküveg egyszerűen kicserélhető.
7. Nincs megfelelő homokáramlás
  - Ellenőrizze le, hogy a rendszerben nincs-e nedvesség. Szükség szerint ürítse ki a vízválasztót (vagy építse be a rendszerbe), cserélje le a nedves homokot, tisztítsa ki a berendezést és a tömlőket.
  - Valamelyik tömlőn lyuk van, vagy valahol elszívárog a sűrített levegő. A sérült tömlőt cserélje ki.
  - Szennyeződés a koptató anyagban (homokban). Cserélje le (vagy szitálja át) a koptató anyagot (homokot).

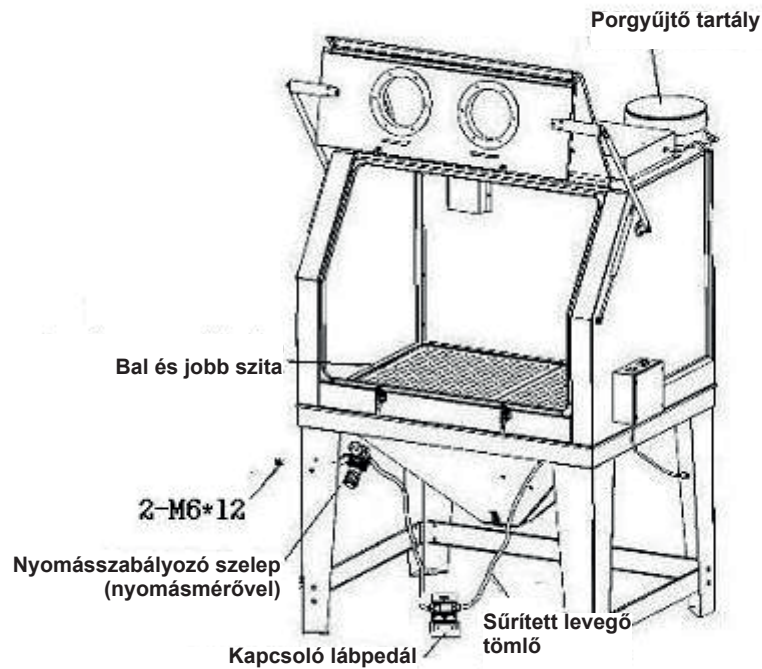
### 3. LÉPÉS

1. A 2. lépésben összeszerelt állványra helyezze rá a homokszóró szekrényt. Ügyeljen a B-láb helyzetére (lásd az ábrát).
2. 22 darab M6 × 16-os félgömb fejű csavar és alátétek segítségével rögzítse a homokszóró szekrényt a tölcserhez.



#### 4. LÉPÉS

1. A homokszóró szekrény hátuljára szerelje fel a porelszívó egységet (M6×12-es csavarok és anyák segítségével). A porelszívó egység elektromos vezetékét kösse be a homokszóró szekrény jobb oldalán található kapocsdobozba.
2. A B-lábra szerelje fel a nyomásszabályozó szelepet, majd a szelepre kösse be a sűrített levegőt vezető tömlőt (a tömlő vezet a pisztolyhoz a beállított nyomású levegőt.)
3. A homokszóró szekrénybe tegye be a bal és a jobb szitát. Emelővillás targoncával vigye a homokszóró szekrényt a telepítés helyére, majd az elülső lábmerévétől távolítsa el.



#### 1. Alkatrészek előkészítése a homokszóráshoz

Az alkatrészek legyenek szárazok, azokon nem lehet olaj vagy zsírszennyeződés. A homokszóró szekrénybe csak tökéletesen száraz alkatrészeket tegyen be.

#### 2. Légnymomás

Üzemi nyomás: 3,4 és 5,5 bar között (nagyobb nyomás is beállítható, max. 8,6 bar).

- A nyomást 5,5 bar-ra állítsa be. A legtöbb munkához elegendő az 5,5 bar nyomás. Acél, alumínium, vagy más finom alkatrészek homokszórását kisebb nyomással kezdje, majd fokozatosan növelje a nyomást (a kívánt eredmény eléréséig).

#### Figyelmeztetés

A berendezést nagy nyomású gázt tartalmazó palackról üzemeltetni tilos! Robbanásveszély!

#### 3. A homokszórás szöge és távolsága

A pisztolyt (fúvókát) 40 - 60°-os szögben, a hátfal felé fordítva tartsa a tárgyak fölött. A pisztolyt ne tartsa 90°-os szögben a homokszórt felület felett.

A visszapattnó szemcsék fékeznek a fúvókából kiáramló homokszórt. Továbbá a pisztoly (fúvóka) és a betekintő nyílás is hamarabb elkopik. A pisztolyt (fúvókát) körülbelül 15 cm-es távolságra tartsa a homokszórás helyétől.

#### Figyelmeztetés!

A pisztolyt használat közben fordítsa a szekrény hátlapja, vagy a gyűjtőtölcsér felé. A szekrényajtó munka közben legyen bezárva. Az alkatrészek berakásakor (kivételek) a kezelő elemeket (berendezést) működtetni tilos. A homokszóró szekrény közelében idegen és illetéktelen személyek nem tartózkodhatnak.

- A homokszóró szekrényt csak becsukott ajtóval lehet működtetni. Ha az ajtó nincs megfelelő módon becsukva, akkor a pisztolyt nem lehet bekapcsolni.

#### 4. Koptató anyag (homok)

- A koptató anyag legyen jó minőségű és teljesen száraz. A nedves koptató anyag nem áramlik a rendszerben, a tömlőt és a pisztolyt eltömíti.

#### 5. Fúvóka méret

- Nagyobb átmérőjű fúvóka használatával nő a koptatás hatékonysága és gyorsasága. Nagyobb átmérőjű fúvóka használatával gyorsabb a tisztítás. A nagyobb átmérőjű fúvóka nagyobb mennyiségű koptató anyagot képes szállítani, azonban ehhez nagyobb levegő mennyiség is szükséges.

## KARBANTARTÁS

- A készüléket tartsa tisztán. A berendezés mechanizmusába kerülő szennyeződések a berendezés károsodását okozhatják.
- A tisztításhoz ne használjon agresszív tisztítószerkeket és oldószereket.
- A műanyag részeket mosogatószeres vízbe mártott ruhával törölje meg.
- A fém felületeket petróleumba mártott ruhával törölje meg.
- A nem használt berendezést lekonzerválva, száraz helyen tárolja, ahol nem fog rozsdásodni.
- A karbantartási munkákat csak szakember végezheti el.
- A javításhoz csak eredeti alkatrészeket használjon.

#### Homokszórás

- A koptató anyaggal kapcsolatba kerülő alkatrészek (tömlők, szelepek, fúvókák stb.) gyorsan elkopnak a használat során. Ezeket rendszeresen ellenőrizze le és időben cserélje ki.
- A sérülés és kopás az alkatrész külsején nem látható.
- A koptató anyag a tömlő belsejét elkoportatja, a tömlőt időben cserélje le.
- Ha a rendszerből a sűrített levegő elszökik vagy szivárog, akkor a berendezést ne használja, azonnal javítsa meg a hibát (cserélje ki a rossza alkatrészt).
- Ezzel egyidejűleg ellenőrizze le a fúvókák állapotát is.