

GARANCIALEVÉL

1. Az által forgalmazott termékekre, az eladás napjától számítva: a Polgári Törvénykönyv rendelkezései alapján 24 hónap; a Kereskedelmi Törvénykönyv rendelkezései alapján 12 hónap garanciát ad. A garancia az anyaghibákra és a gyártási hibákra vonatkozik. Az egyéb, közvetett vagy közvetlen károkozásokról és meghibásodásokról, személyi sérülésekről vagy anyagi károkért nem vállalunk felelősséget.
2. A garancia nem vonatkozik a szakszerűtlen szerelés vagy használat, a túlterhelés, a használati útmutató előírásainak be nem tartása, nem megfelelő alkatrész vagy szerszám használata, illetéktelen személy beavatkozása, vagy nem megfelelő szállítás, illetve mechanikus sérülések miatt bekövetkezett károkra. Bizonyos termékeknél és alkatrészeiknél (például tartozékok, motorok, szénkefék, tömítő elemek és fűvókák stb.) a felhasználás során bekövetkező elhasználódást természetes kopásként kell kezelni, ezért ezekre a garancia nem vonatkozik.
3. A jótállási igény érvényesítéséhez igazolni kell a termék megvásárlását, valamint a garanciára való jogosultságot (a garancia ideje még nem járhat le), a reklamációt a vásárlás helyén kell bejelenteni. E célból, a reklamáció mielőbbi elintézése érdekében azt javasoljuk, hogy nyújtsa be a garancialevelet, melyen szerepel a gyártás és a vásárlás ideje, a gyártási szám (sorozatszám), az eladó bélyegzője és aláírása, illetve mutassa be a vásárlási bizonylatot (számlát stb.).
4. A reklamációt annál az eladónál kell bejelenteni ahol a terméket megvásárolta. A terméket komplett és összeszerelt állapotban kell megküldeni.
5. A garanciaidő a garanciális javítás időtartamával automatikusan meghosszabbodik. A reklamált terméket a hiba részletes leírásával, szabályszerűen becsomagolva (lehetőleg az e célból megőrzött eredeti csomagolásban), a mellékelt és kitöltött garancialevéllel, illetve egyéb, a vásárlást igazoló bizonylattal (számlával stb.) együtt küldje meg javításra.
6. A terméket a szervíz csak tiszta állapotban veszi át. Amennyiben a termék szennyezett, akkor a szervíz az átvételt megtagadhatja, vagy a tisztítás költségeit kiszámlázhatja a gép tulajdonosának.

Tel.: 06/40/900-800

Nyitvatartási idő:

Hétfő - péntek: 8:00-17:00

INTERNET: www.uni-max.hu

ertekesites@uni-max.hu

uni-max@multicom.hu

SZERVÍZ **unitechnic.cz s.r.o.**
Reklamační a servisní oddělení
Areál bývalého cukrovaru
Hlavní 29 (hala č. 3 uni-max)
277 45 Úžice Czech Republic

Reklamáció és szervíz: Magyarországi vevőink számára egy reklamációs gyűjtőhelyet üzemeltetünk, hogy minél jobban megkönnyítsük a reklamációs folyamatot. Az árut postán vagy a Trans-o-flex gyűjtőszolgálat segítségével lehet elküldeni a következő címre.

A csomagon jól látható módon tüntesse fel: Trans-o-flex Hungary Kft.

Európa str. 12 (BILK intermodal logistics center, L1 building)
H-1239 Budapest

Termék: 1,5 T RAKLAPMOZGATÓ ELEKTROMOS HAJTÁSSAL	
Típus: EPT2015EHJ	Gyártási szám (sorozatszám):
Gyártás időpontja:	Eladás időpontja, bélyegző, aláírás:
Javítási bejegyzések:	

www.uni-max.com

HASZNÁLATI ÚTMUTATÓ AZ EREDETI HASZNÁLATI ÚTMUTATÓ FORDÍTÁSA

1,5 T RAKLAPMOZGATÓ ELEKTROMOS HAJTÁSSAL



EPT2015EHJ

Tisztelt vásárló! Köszönjük, hogy megvásárolta az uni-max cég termékét!
Cégünk kész Önnek szolgálatait felajánlani – a termék megvétele előtt, közben és után. Ha valamilyen kérdése, javaslata vagy ajánlata van, lépjen kapcsolatba üzletünkkel. Igyekezünk javaslatát mérlegelni és reagálni rá a lehetőségeink keretén belül.

A berendezés első használata ezen útmutató szerint jogi lépés, amellyel a felhasználó szabad akaratából megerősíti, hogy ezen útmutatót alaposan áttanulmányozta, teljesen megértette és megismerkedett minden kockázattal.

FIGYELEM! Ne kísérelje meg a berendezést működésbe hozni (ill. használni), amíg nem ismerkedett meg a teljes használati útmutatóval. Őrizze meg az útmutatót, később is szüksége lehet rá.

Különös figyelmet fordítson a munkavédelmi utasításokra. A munkavédelmi utasítások figyelmen kívül hagyása vagy azok nem megfelelő végrehajtása, a gépkezelő vagy egyéb személyek sérüléséhez, gép- és munkadarab sérüléséhez, valamint anyagi károkhoz vezethet.

A gépen található figyelmeztető címkék utasításait feltétlenül tartsa be. Ezeket a címkéket ne szedje le és ügyeljen azok épségére is.

Az esetleges kommunikáció megkönnyítéséhez írja ide a számla vagy vásárlási bizonylat számát.

LEÍRÁS

Kényelmesen működtethető, elektromos hajtással és hidraulikus emeléssel rendelkező raklapmozgató. A raklapmozgatót 24 V-os 650 W-os villanymotor hajtja, az energiaforrás 30 Ah-s karbantartást nem igénylő akkumulátor. Töltöttség kijelző LED, beépített akkumulátortöltő, elektromágneses fék, kézi emelés és süllyesztés. A megrakott raklapmozgató sebessége 3,5 km/óra, a kézi emelés és süllyesztés sebessége 10 mm/másodperc. Teljes hosszúság vonórúd nélkül 1588 mm, villaközép távolság 410/535 mm, villaméret 50 × 150 mm, súlypont 600 mm, kanyarodási rádiusz 1 415 mm, tengelytávolság 1152/1215 mm, vonórúd magassága 1 280 mm, max. terhelés elől / hátul 1 100/540 kg.

MŰSZAKI ADATOK

Névleges terhelhetőség (Q)	1 500 kg
Max. terhelés elől (villagörgön).....	1 100 kg
Max. terhelés hátul (hajtott keréken)	540 kg
Súlypont távolsága (c)	600 mm
Terhelt/terheletlen haladási sebesség	3,5/4 km/óra
Terhelt/terheletlen emelési sebesség	10 mm/s
Terhelt/terheletlen süllyesztési sebesség	szabályozható
Maximális lejtő, terheléssel / terhelés nélkül	2/6 %
Üzemi fék.....	elektromágneses
Villanymotor.....	DC 24 V/650 W
Karbantartást nem igénylő akkumulátor	24 V, 30 Ah
Kormányzás.....	kézi
Emelési magasság (h3)	115 mm
Teljes hosszúság (l1)	1 588 mm
Teljes szélesség (b1/b2)	560 mm
Villaméret (s/e/l)	50 × 150 × 1 150 mm
Hosszúság a villáig (l2)	438 mm
Villa külső széleinek a távolsága (b5)	560/685 mm
Tengelytáv (Y)	1 152/1 215 mm

Pozíció	Rajzszám	Megnevezés	Mennyiség
1	1121-530002-00	Akkumulátor kábel	1
2	1121-530001-00	Kábel B	1
3	1121-530003-00	Kábel M1	1
4	1121-530004-00	Kábel M2	1
5	1121-500001-00	Akkumulátor 30 Ah	2
6	1121-531000-00	Akkumulátor érintkező összeállítás	1
7	1121-532000-00	Áramtalanító	1

MEGSEMMISÍTÉS

A termék élettartamának a lejáratá után, a keletkező hulladék megsemmisítése során, az érvényes rendelkezésekkel összhangban kell eljárni. A termék fém és műanyag részekből áll, amelyek szétválogatás után újra feldolgozhatók.

1. A berendezést szerelje szét alkatrészeire.

2. Az alkatrészeket az anyagaik szerint válogassa szét (fém, gumi, műanyag, stb.).

A szétválogatott hulladékot adja le újrahasznosításra.

3. Elektromos hulladék (használt elektromos kéziszerszámok, villanymotorok, tápegységek, elektronika, akkumulátorok, elemek...).

A hulladékokra vonatkozó érvényes előírások szerint az elektromos hulladék veszélyes hulladék, amelynek megsemmisítése különleges eljárást igényel.

Az elektromos hulladékot tilos a háztartási hulladék közé kidobni.

A készülék leadható elektromos hulladék gyűjtőhelyeken is. A gyűjtőhelyekről információt a település polgármesteri hivatalában, vagy az interneten találhat.

- Az elhasznált hidraulika olajat a hulladékkezelési törvény utasításainak megfelelően kell kezelni.
- A termék élettartamának a lejáratá után, a keletkező hulladék megsemmisítése során, az érvényes rendelkezésekkel összhangban kell eljárni. A termék fém és műanyag részekből áll, amelyek szétválogatás után újra feldolgozhatók.

1. A berendezést szerelje szét alkatrészeire.

2. Az alkatrészeket az anyagaik szerint válogassa szét (fém, gumi, műanyag, stb.).

A szétválogatott hulladékot adja le újrahasznosításra.

- A gyűjtőhelyekről információt a település polgármesteri hivatalában, vagy az interneten találhat.

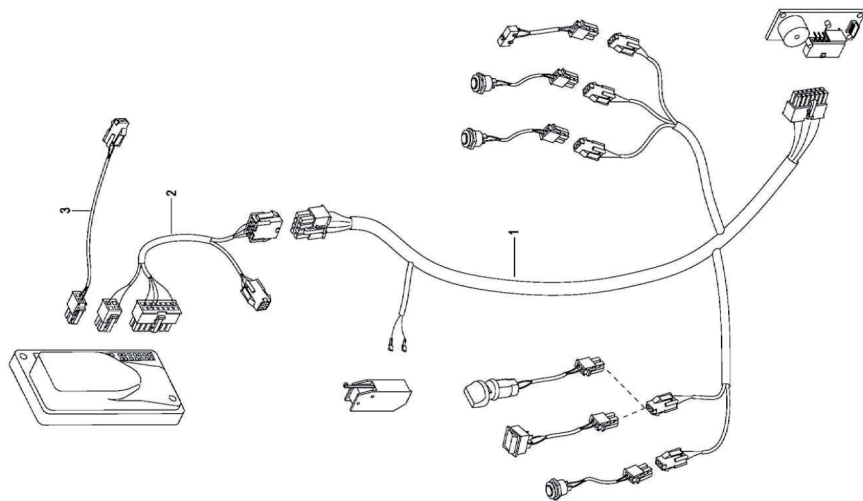
FIGYELMEZTETÉS!

Ha meghibásodás történik, a készüléket küldje el az eladó címére, a javítás a lehető legrövidebb időn belül megtörténik. A hiba rövid leírása meggyorsítja a hiba beazonosítását és a javítást. A jótállási időn belül a berendezéshez csatolja a garancialevelet és a vásárlási bizonylatot is. A jótállási idő után is állunk rendelkezésére, és az esetleges javításokat kedvező áron elvégezzük.

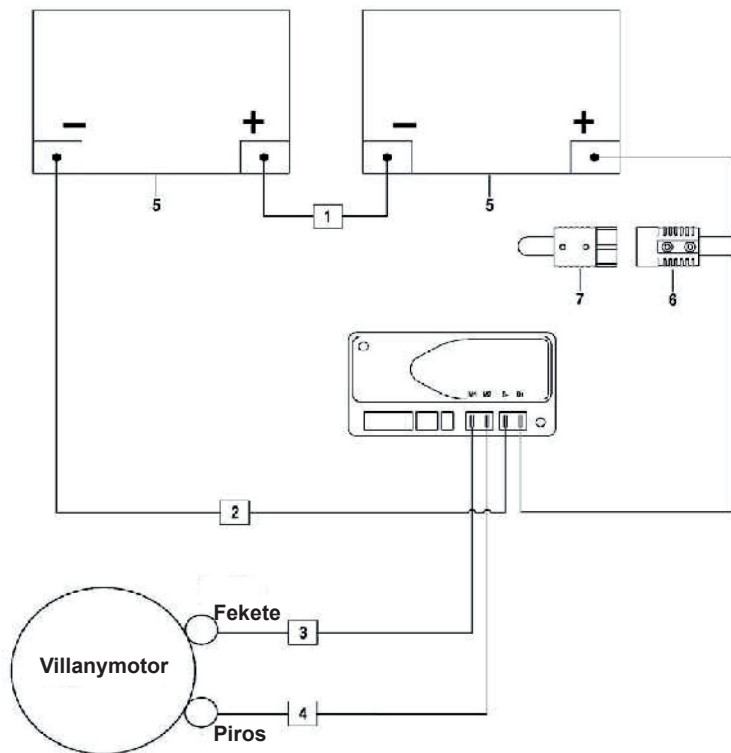
A készülék védelme érdekében, a szállítás előtt a készüléket csomagolja be (lehetőleg az eredeti csomagolásába). Szállítás közbeni károsodásért nem vállalunk felelősséget és a szállító cégnél történő reklamációnál lényeges a csomagolás minősége és a sérülés elleni biztosítás.

Megjegyzés: a képek eltérhetnek a megvásárolt terméktől, ugyancsak eltérhet a tartozékok mennyisége és típusa is. Ez a fejlesztés következménye és az ilyen változások nem befolyásolják a termék működőképességét.

A használat során a felhasználó köteles elvégeztetni az elektromos berendezések felülvizsgálatait és ellenőrzéseit, az idevonatkozó hatályos előírások szerint. Feljegyzés az ellenőrzésekről:



0503 Kábelek, összeállítás



Szabad alvázmagasság a tengelytáv közepénél (m2)	35 mm
Utca szélesség 1 000/1 200 méretű raklaphoz	1 669 mm
Utca szélesség 800/1 200 méretű raklaphoz	1 869 mm
Kanyarodási sugár (Wa)	1 415 mm
Zajszint a raklapemelő közelében	74 dB
Nyomtávolság, teherhordó oldalon (b11)	410 mm
Kerékbroncs hajtott és terhelt görgőn.....	PU/PU
Kerékméret (hajtott kerék), átmérő × szélesség.....	210 × 70 mm
Kerékméret (terhelt kerék), átmérő × szélesség	80 × 60 mm
Üzemi tömeg (akkumulátorral együtt).....	140 kg

A szöveg, az ábrák és az adatok a nyomtatás idején érvényesek. Termékeink állandó fejlesztése miatt a műszaki adatok előzetes bejelentés nélkül is megváltozhatnak.

BIZTONSÁGI INTÉZKEDÉSEK

Ajánljuk, hogy a munkahelyen függessze ki a következő munkavédelmi figyelmeztető táblákat.

• „Előzd meg a gyakori baleseteket” – EMELŐ BERENDEZÉSEK

Az útmutatóban használt jelölések

 **Figyelem!**

Sérülésveszélyre vagy anyagi kár kockázatára hívja fel a figyelmet.

 **Behúzás veszélye!**

A gép forgó alkatrészei elkapathatják és behúzhatják a ruháját vagy a testrészeit!

 **Figyelmeztetés!**

Sérülésveszély!

 **Megjegyzés:**

Kiegészítő információk

A biztonsági jeleket tartalmazó öntapadós címkék jelentése



Illetéktelen személyeknek belépni tilos!

A kocsin személyt szállítani tilos!

Végtagok becsípődésének a veszélye!

Használat előtt olvassa el az útmutatót!

Személyek emelése tilos!

Általános figyelmeztetés

Általános tiltó jel

A figyelmeztető öntapadós címkéket úgy helyezze el a gépen, hogy azok minden körülmények között, a gép üzembe helyezése előtt és működtetése közben is jól láthatók legyenek.

! Általános utasítások

- A csomagoláshoz használt műanyag zacskók gyermekek és állatok számára veszélyesek lehetnek.
- Ismerkedjen meg a berendezéssel, annak a tartozékaival, a kezelésével és működtetésével, valamint a helytelen használatából eredő lehetséges kockázatokkal.
- Gondoskodjon arról, hogy a készülék minden felhasználója alaposan megismerkedjen a készülék kezelésével és működtetésével, valamint a helytelen használatából eredő lehetséges kockázatokkal.
- A gépen található figyelmeztető címkék utasításait be kell tartani. Ezeket a címkéket ne szedje le és ügyeljen azok épségére is.
- A címkék sérülése vagy olvashatatlansága esetén rendeljen új címkét a gép szállítójától.
- A munkahelyet tartsa tisztán és rendben. A rendetlen és rosszul megvilágított munkahely balesetek okozója lehet.

- Ne dolgozzon szűk vagy rosszul megvilágított munkahelyen. Ellenőrizze le a padló megfelelő stabilitását valamint a munkahelyhez való jó hozzáférhetőséget. Mindig álljon stabilan.
- Állandóan kövesse a munkafolyamatot és használja minden érzékszervét. Ne folytassa a munkát, ha nem képes teljes mértékben a munkára koncentrálni.
- A szerszámokat tartsa karban és tiszta állapotban.
- A fogantyúkat és a működtető elemeket tartsa tisztán, száraz állapotban, azokon olaj- vagy zsírfoltok nem lehetnek.
- Ne engedje, hogy a berendezéshez állatok, gyerekek és illetéktelen személyek férjenek hozzá.
- Ne dugja a lábát vagy kezét a munkatérbe.
- A bekapcsolt és működésben lévő berendezést felügyelet nélkül hagyni tilos.
- A berendezést ne használja a rendeltetésétől eltérő célokra.
- A munka során használjon munkavédelmi eszközöket (pl. védőszemüveget, fülvédőt, védőmaszkot, biztonsági lábbelit, stb.).
- A berendezés közelében ne nyújtózkodjon, a munkához mindkét kezét használja.
- Ne dolgozzon a géppel, amennyiben alkohol vagy kábítószer hatása alatt áll.
- Ha szédül, beteg vagy rosszul van, akkor ne dolgozzon a géppel.
- A berendezésen bármilyen változtatást vagy átalakítást végrehajtani tilos. NE HASZNÁLJA a gépet, ha azon görbülést, repedést vagy más sérülést észlel.
- A berendezésen működés közben karbantartást végrehajtani tilos.
- Ha bármilyen szokatlan hangot hall vagy szokatlan jelenséget észlel, akkor azonnal szakítsa félbe a munkát és kapcsolja le a gépet.
- A kulcsokat és csavarhúzókat a gépből mindig távolítsa el.
- A gép használata előtt ellenőrizze le, hogy minden csavar jól meg van-e húzva.
- Biztosítsa a gép rendszeres karbantartását! Használat előtt ellenőrizze le a gép sérülésmentességét.
- Javításhoz és karbantartáshoz csak eredeti pótalkatrészeket használjon.
- A gyártó által nem engedélyezett és javasolt készülékek vagy tartozékok használata balesetet okozhat.
- Mindig az adott munkának megfelelő készüléket és szerszámot használjon. Ne terhelje túl a gépet és tartozékait, illetve ne használja olyan munkákhoz, amelyek nagyobb teljesítményű berendezést igényelnek.
- Ne terhelje túl a berendezést. A munkát úgy tervezze meg, hogy a gép túlterhelés nélkül, optimális megmunkálási sebességgel működhessen. A túlterhelés miatt bekövetkezett gépsérülésekre és meghibásodásokra a garancia nem vonatkozik.
- A berendezést óvja a túl magas hőmérséklettől és a közvetlen napsütéstől.
- A készülék nem alkalmas víz alatti vagy nedves környezetben végzett munkákhoz.
- Ha a gépet hosszabb ideig nem használja, száraz, gyermekektől elzárt helyen tárolja.
- A szerszám beindítása előtt ellenőrizze le, hogy a biztonsági és védő elemek megfelelően és hatékonyan működnek-e. Győződjön meg arról, hogy a mozgó alkatrészek megfelelő állapotban vannak-e.
- Ellenőrizze le, hogy nincs-e repedt vagy beakadt alkatrész, illetve, hogy minden alkatrész megfelelően a helyén van-e. Ellenőrizzen le minden egyéb feltételt, amely a berendezés működését befolyásolhatja.
- Ha ez az útmutató másként nem rendelkezik, a sérült alkatrészeket és biztonsági elemeket meg kell javítani vagy ki kell cserélni.

! Komplettség

- Ne használja a gépet, amíg azt a jelen útmutató szerint nem szerelte teljesen össze.

! Emelő berendezés

- Az emelővel a terhelhetőségi értékénél nagyobb tömegű terhet megemelni tilos.
- A kezeit tartsa távol a mozgó alkatrészektől és a mozgási tartománytól.
- A terhet csak lassan - hirtelen mozdulatok vagy hirtelen leállítás nélkül - engedje le.
- Az emelő berendezéseket rendszeresen felülvizsgálatnak kell alávetni.
- A készülékek kizárólag csak szilárd, vízszintes és sima padlón szabad használni.
- A berendezést (kizárólag csak leengedett helyzetben) lehet össze- és szétszerelni, telepíteni és szállítani.
- A terhen végzett munka megkezdése előtt biztosítsa az emelőt megcsúszás ellen.
- Leeresztés során ügyeljen arra, hogy a berendezés ne csúpjon be végtagot vagy valamilyen tárgyat.

! Elektromos berendezések

- A tüzek, áramütések és egyéb sérülések megelőzése érdekében, az elektromos készülékek használata során tartsa be az általános és az alábbiakban feltüntetett biztonsági utasításokat.

Pozíció	Rajzszám	Megnevezés	Mennyiség
1	1121-142000-00	Vezérlőegység	1
2	1115-510004-00	Vezérlő egység	1
3	0000-000121-00	M4×35 csavar	2
4	0000-001244-00	Anya (M4)	1
5	0000-000651-00	M4×8 csavar	5
6	0000-000122-00	Rugós alátét ø 4	2
7	1121-500002-00	Rögzítő	1
8	0000-000139-00	Anya (M4)	2
9	1121-532000-00-B	Áramtalanító összeállítás	1
10	0000-000981-00	Csavar M3 × 20	4
11	1121-532000-00	Áramtalanító	1
12	1121-500003-00	Fogantyú	1
13	0000-000982-00	Anya M3	2
14	1115-100006-Z0	Rögzítő	1
15	0000-000077-00	Csavar M6 × 12	2
16	0000-000380-00	Ø 6 lapos alátét	2
17	1121-100004-00	Gumi ütköző	1
18	1115-520013-Z0	LED lámpa	1
19	1115-510009-00	Lámpa tartó	1
20	1121-520004-00	Akkumulátortöltő 4A összeállítás	1
21	1115-500006-00	EURÓPA töltőkábel	1
22	1115-500009-00	Töltő tartó	2
23	0000-000004-00	M5×12 csavar	4
24	0000-001026-00	Anya M5	4
25	1115-120002-00	Töltő fedél	1
26	0000-001058-00	R rögzítő	1
27	0000-000493-00	M5×8 csavar	1
28	1121-531000-00	Akkumulátor érintkező összeállítás	1

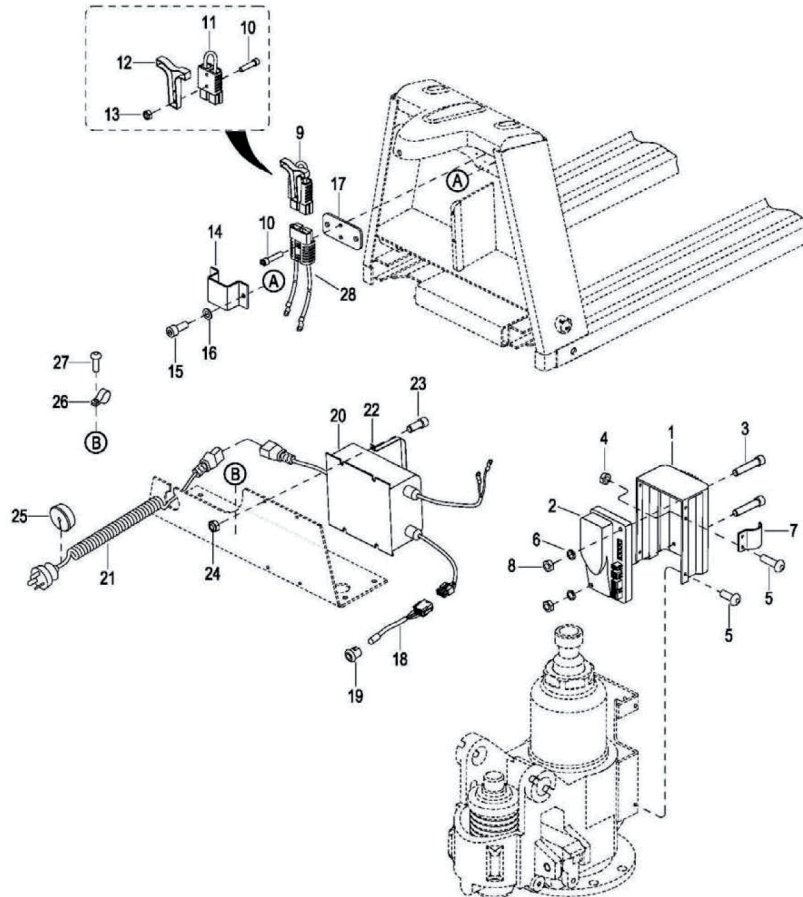
0502 Elektromos vezetékek, összeállítás

Pozíció	Rajzszám	Megnevezés	Mennyiség
1	1121-520001-00	Fő kábelkötég	1
2	1121-520002-00	Vezérlőegység kábelkötég	1
3	1121-520006-00	Fék kábelkötég	1

3	0000-000159-00	Rugós alátét \varnothing 8	4
4	0000-000176-00	\varnothing 8 lapos alátét	4
5	0000-000077-00	Csavar M6 \times 12	1
6	1121-410001-00	Acélgolyó	1
7	1121-410007-00	Nyomócsap	1
8	1121-410008-00	Rugó burkolat	1
9	1121-410009-00	Rugó	1
10	1121-410010-00	Kar (nyomás kiengedéséhez)	1
11	0000-001237-10	Csap 8 \times 45	1
12	1121-410011-00	Csap	1
13	0000-000108-00	Anyag M6	1
KIT	1121-ZZG-0A	Hidraulikus rendszer tömítéskészlet	1

5000 Elektromos rendszer

0501 Elektromos rendszer



- A berendezés használatba vétele előtt figyelmesen olvassa el a jelen útmutatóban található utasításokat, és az útmutatót későbbi felhasználásokhoz is őrizze meg.
- A hálózati csatlakozódugót csak szabályszerűen védett és leföldelt, valamint ép aljzathoz csatlakoztassa. A hálózati feszültségnek meg kell egyeznie a gépcímkén feltüntetett feszültséggel, nehogy a motor túlmelegedjen és leégjen, vagy elégtelen teljesítményt nyújtson.
- A hálózati csatlakozódugó aljzatba dugása előtt a gép főkapcsolóját OFF (kikapcsolt) állásba kell kapcsolni. Ha a gépnek nincs főkapcsolója, akkor a hálózati csatlakozódugó látja el a kapcsoló szerepét is. A munka befejezése után a hálózati vezeték csatlakozódugóját húzza ki a fali aljzathoz.
- A gépet ne mozgassa és ne húzza a kábelnél megfogva. A csatlakozódugót a hálózati vezetéknek fogva ne húzza ki a fali aljzathoz.
- Védje a hálózati vezetéket magas hőtől, olajtól, oldószerektől és éles tárgyaktól.
- A hálózati vezetéket és a csatlakozódugót rendszeresen ellenőrizze le, sérülés esetén pedig azonnal javíttassa meg szakemberrel. A hosszabbító vezetéket rendszeresen ellenőrizze le, sérülés esetén azt ne használja.
- Hosszabbító vezetéknek csak megfelelő teljesítményű és jó állapotban lévő hosszabbítót használjon, a vezetéket pedig teljes hosszában tekerje le a dobról.
- Rendszeresen ellenőrizze le, hogy a hosszabbító vezeték nem sérült-e meg. A sérült hálózati vezetéket ki kell cserélni.
- Karbantartás, javítás, alkatrészcsere és más tevékenységek megkezdése előtt kapcsolja le a főkapcsolót, majd húzza ki a csatlakozódugót a fali aljzathoz.
- Ügyeljen arra, hogy a gép önmagától ne tudjon bekapcsolni. Az ujjait a gép mozgása közben ne tartsa a főkapcsolón.
- Ha a gépet hozzá kell erősíteni a munkaasztalhoz, akkor a szerelés befejezése után oldja ki a biztonsági kapcsolót.
- A gépet ne üzemeltesse robbanásveszélyes környezetben (festés közben, gyúlékony és robbanékony anyagok közelében stb.).
- A gépet ne használja nedves környezetben, illetve azt ne kapcsolja be, ha a gép nedves vagy vizes. Ez az elektromos berendezés normál környezetben használható, +5 és +40°C közötti környezeti hőmérsékleten, valamint az 50%-os relatív páratartalom (40°C-os hőmérsékleten) nem meghaladó levegőjű munkahelyen.
- Az elektromos berendezéseket meghatározott időközönként az idevonatkozó rendeletek szerint felülvizsgálatnak kell alávetni.

! Hidraulikus berendezések

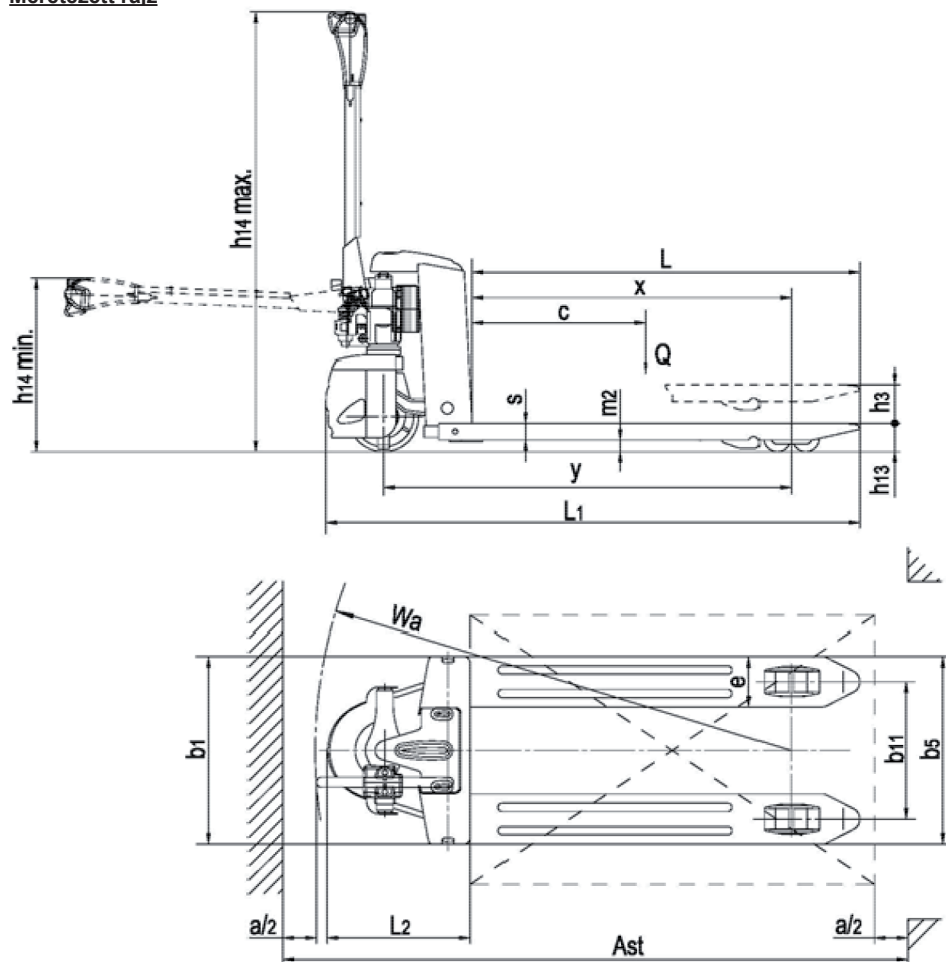
- Kis mennyiségű szivárgás (a szivattyúnál és a munkahengernél) természetes jelenség, ez nem jelenti azonnal a szivattyú és a munkahenger meghibásodását. A kiszivárgott olajat pótolni kell a rendszerben.
- A csatlakozások megbontása előtt a gépen állítson be légköri nyomást (csökkentse le az üzemi nyomást).
- A munka megkezdése előtt ellenőrizze le a csatlakozások tömítettségét, a szivárgásokat azonnal szüntesse meg.
- Rendszeresen ellenőrizze a tömlők állapotát. Amennyiben a tömlőn mechanikus sérülést vagy szivárgást tapasztal, akkor a készüléket azonnal kapcsolja le, és a tömlőt szakszervízben cseréltesse ki.
- A tömlőket nem szabad tekeréssel megterhelni - figyelje a tömlő felületén található vonalat (az nem lehet megtekeredett).
- A tömlőt ne vezesse olyan helyeken, ahol éles sarkok vagy tárgyak vannak, illetve fennáll a becsúszás vagy a mechanikus sérülés veszélye.
- A hidraulikus henger terhelhetőségét ne lépje túl. A dugattyút a maximális löketnél jobban ne tolja ki. Erővel a dugattyút kihúzható a hengerből.
- Ha a hidraulikus henger nincs tengelyvonalon, akkor óvatosabban pumpáljon. Ha túl nagy erő kell a pumpáláshoz, akkor a munkát hagyja abba és állítsa be a hengert úgy, hogy az tengelyvonalon legyen. Ezzel csökkenteni lehet a pumpáláshoz szükséges erőt.
- A szerszámot tartsa távol sugárzó hőtől és nyílt lángtól, mert ezek a szerszám sérülését okozhatják.
- Az új tömlőt mindig fújja át sűrített levegővel, vagy azt öblítse ki hidraulikus olajjal.
- Falakon vagy más elválasztókon való átvezetés esetén használjon megfelelő átvezető elemeket, ezek állapotát rendszeresen ellenőrizze le.
- A hidraulikus olaj padlóra szivárgása csúszásveszélyt idéz elő. A kiszivárgott olajat azonnal fel kell takarítani, és a takarításhoz használt anyagokat (ítató szer vagy rongy stb.) zárt edényben tárolva kell átadni a megsemmisítésre kijelölt szervezetnek (hulladékgyűjtő helynek).

- Ne keverje össze a különböző gyártóktól származó hidraulikus olajokat. Az olajat a használat intenzitásának függvényében cserélje. Nem rendszeres használat esetén az olajat évente 1-szer cserélje le. Intenzív használat esetén havonta 1-szer cseréljen olajat. HLP46, típusú hidraulikus olaj használatát javasoljuk, amelyet a kínálatunkból 42004 számon tud megrendelni. Ez az olaj a legtöbb hidraulikus berendezésben használható.
- A hidraulikus olajat előírt rendszerességgel cserélje ki a rendszerben. Az első olajcserét az üzembe helyezést követő 1. hónap után javasoljuk végrehajtani (a használat intenzitásától függetlenül).
- Olajcsere során ügyeljen a tisztaságra, csak tiszta hidraulikus olajat használjon. A rendszerbe került szennyeződések csökkentik a berendezés élettartamát és meghibásodásokat okozhatnak.
- A szennyeződések gépbe való bejutásának a megakadályozása érdekében használjon dugókat és fedeleket.

! Tűzvédelmi utasítások

- Ne dolgozzon a géppel gyúlékony anyagok közelében.

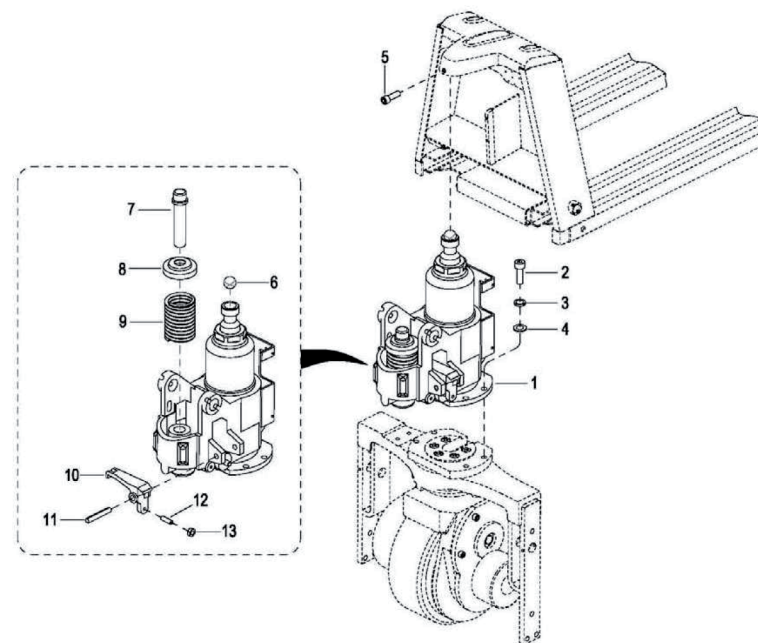
Méretezett rajz



Pozíció	Rajkszám	Megnevezés	Mennyiség
1	1121-310002-00	Burkolat	1
2	1121-310001-00	Hátsó fedél	1
3	1121-310003-00	Tolató gomb fedél	1
4	1280-360013-00	Kapcsoló tartó	1
5	1121-522000-00	Gomb	3
6	1121-310004-00	Rugó	3
7	1121-521000-00	Tolató kapcsoló	1
8	1121-523000-00	Indító kapcsoló	1
8	1115-520019-0A	Kapcsolószekrény Opcionális	1
9	0000-001243-00	Csavar M3 × 6	3
10	1121-520005-00	Integrált modul	1
11	0000-000004-00	M5×12 csavar	3
12	1220-560002-00	Lépéskapcsoló II	1

4000 Hidraulikus rendszer

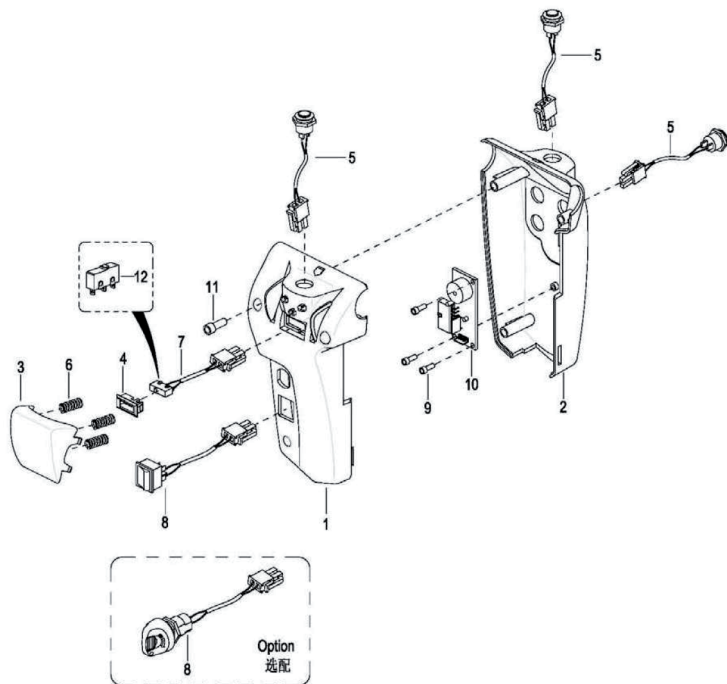
0401 Hidraulikus rendszer



Pozíció	Rajkszám	Megnevezés	Mennyiség
1	1121-410000-00	Hidraulikus rendszer összeállítás 5 - 12 tételekkel	1
2	0000-000151-00	M8×25 csavar	4

8	0000-001242-10	Persely 1220	1
9	1121-300002-00	Tengely	1
10	0000-001233-10	Csapszeg $\varnothing 4 \times 20$	1
11	1121-330001-00	Rugalmas lemez	1
12	1121-330002-00	Torzios rugó	1
13	0000-000679-00	Csapszeg $\varnothing 4 \times 30$	1
14	1121-330004-00	Kar	1
15	1121-330003-00	Henger	1
16	0000-001234-10	Csapszeg $\varnothing 4 \times 18$	1
17	0000-001235-10	Csapszeg $\varnothing 6 \times 30$	1
18	0000-001236-10	Csapszeg $\varnothing 4 \times 12$	1
19	1121-330006-00-B	Rúd	1
20	0000-000108-00	Anya M6	1
21	0000-000923-00	Anya M6	1
22	1115-500017-00	Végállás-kapcsoló	1
23	1115-500014-00	Kar tartó	1
24	0000-001238-00	Csavar M3 \times 16	2
25	1121-310000-00-B	Működtető egység összeállítás, vezetékkel	1
26	2107-300001-00	Blokk	1
27	0000-000077-00	Csavar M6 \times 12	2
28	0000-000380-00	$\varnothing 6$ lapos alátét	2

0302 Működtető egység összeállítás



Ellenőrzési és karbantartási előírások

1. A készülék karbantartási, ellenőrzési és kenési utasításait be kell tartani.
2. A készüléken karbantartási, beállítási, vagy javítási munkát csak megfelelő végzettségű és felkészült szakember végezhet.
3. A raklaptartó elhagyása előtt:
 - vízszintes helyen parkoljon le (lejtőn nem),
 - a villát engedje le,
 - a kulcsot fordítsa kikapcsolt (OFF) állás, majd a kulcsot vegye ki.
4. A raklaptartó használatba vétele előtt:
 - a raklapmozgatót hozza üzemi állapotba,
 - a menetkapcsolót állítsa nulla helyzetbe,
 - ellenőrizze le az emelő rendszert, a kormányzást, a sebesség szabályozást, a működtetést, a védelmi berendezéseket, a féket stb.
5. A készülék közelében tároljon megfelelő tűzoltó felszereléseket. Ne használjon nyílt lángot a készülék, az akkumulátor, az olaj stb. ellenőrzéséhez. A készüléket üzemanyagokkal, vagy gyúlékony anyagokkal tisztítani tilos.
6. Rendszeresen ellenőrizze le az emelő rendszert (hidraulikát), a kormányzást, a sebesség szabályozást, a működtetést, a féket stb. Ezek legyenek mindig üzemképes állapotban.
7. A készüléken található címkéket (teherbírás, üzemeltetési utasítások stb.) tartsa olvasható állapotban.
8. Az emelő mechanizmus legyen mindig biztonságos és üzemképes állapotban.
9. A hidraulikus rendszert rendszeresen le kell ellenőrizni, azon az előírt karbantartásokat és olajcseréket végre kell hajtani. A hidraulikus alkatrészek (henger, szelepek, tömlők, csövek stb.) legyenek olyan állapotban, hogy munka közben ne okozzanak veszélyes helyzeteket.
10. A raklapmozgató legyen mindig tiszta állapotban. Az olajos és zsíros szennyeződések tüzet okozhatnak. A mechanikus szennyeződések eltakarják az esetleges hibákat és sérüléseket.
11. A gyártó vagy a forgalmazó előzetes írásbeli hozzájárulása nélkül a raklapmozgatón a teherbírást vagy a biztonságos üzemeltetést befolyásoló átalakításokat végrehajtani tilos. A készüléken található címkéket (teherbírás, üzemeltetési utasítások stb.) szükség esetén ki kell cserélni.

A készülék rendeltetésszerű használata

A készülékhez mellékeljük az „Ipari tehermozgató berendezések rendeltetésszerű használata” útmutatót is.

Ez a készülék elválaszthatatlan része, és az abban található utasításokat be kell tartani. Be kell tartani a készülék felhasználási országában érvényes általános biztonsági és munkavédelmi előírásokat is.

A jelen használati útmutatóban bemutatott raklapmozgató ipari jellegű készülék, amellyel raklapokat (terheket) lehet megemelni és mozgatni.

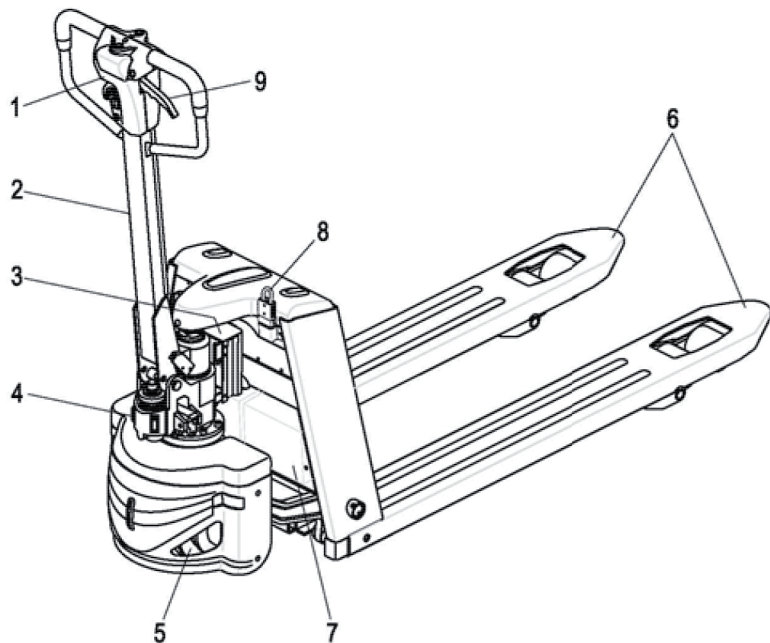
A készüléket a jelen útmutatóban leírtak szerint kell használni, illetve azon a karbantartásokat végrehajtani. A rendeltetéstől eltérő használat esetén a raklapmozgató anyagi károkat és személyi sérüléseket okozhat. A raklapmozgatót nem szabad túlterhelni, illetve a terhelést egyenletesen kell elosztani (nem szabad az egyik oldalt jobban megterhelni).

A műszaki adatokat és a terhelési lehetőségeket tartalmazó címkék a készüléken vannak elhelyezve.

A raklapmozgatót nem szabad tűz- és robbanásveszélyes helyen, poros vagy erősen agresszív anyagokat tartalmazó környezetben üzemeltetni.

SZERELÉS ÉS LEÍRÁS

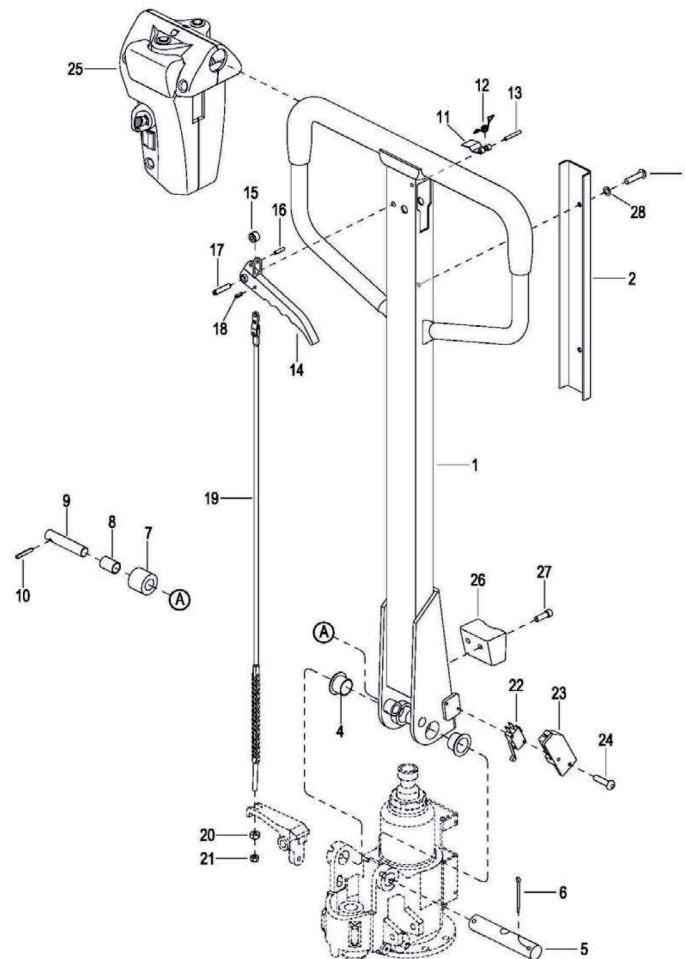
- A csomagolás kidobása előtt ellenőrizze le, hogy abban nem maradt-e valamilyen alkatrész. Ha igen, akkor keresse meg az adott alkatrészt az összeállítási rajzon vagy az alkatrészlistán és szerelje fel a helyére.



Tétel	Alkatrész	Tétel	Alkatrész
1	Működtető fogantyú	6	Villa
2	Vonórúd	7	Akkumulátor
3	Vezérlőegység	8	Áramtalanító
4	Szivattyú	9	Kar
5	Hajtó kerék		

3000 Működtető rendszer

0301 Működtető rendszer

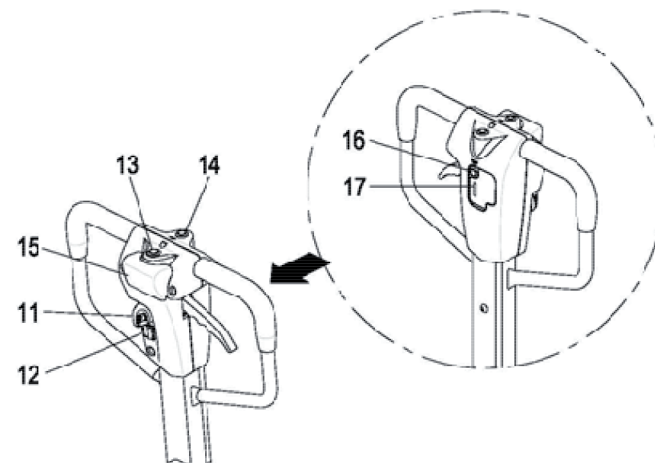


Pozíció	Rajkszám	Megnevezés	Mennyiség
1	1121-320000-00	Működtető kar	1
2	1121-300001-00	Burkolat	1
3	0000-000179-00	Csavar M6 × 10	2
4	0000-000908-00	Persely 2015F	2
5	1121-300004-00	Tengely	1
6	0000-001232-10	Sasszeg ø 4 × 50	2
7	1121-300003-00	Henger	1

Pozíció	Rajzszám	Megnevezés	Mennyiség
1	1121-200000-00	Hajtás összeállítás 2 - 27 tételekkel	1
2	1121-520003-00	Fék összeállítás	1
3	0000-000662-00	Lapos retesz 5 × 5 × 12	2
4	1115-220000-0B	Hajtó kerék	1
5	1115-200010-00	Csapágyperem	1
6	1115-250000-00	Motor	1
7	0000-000663-00	Csapágy 61824-2RS	2
8	1121-210001-00	Hajtómű	1
9	0000-000671-00	Tömítés ø 16 × 28 × 7	1
10	1115-200007-00	Fedél	1
11	0000-000386-00	Csavar M6 × 20	8
12	0000-000056-00	Rugós alátét ø 6	8
13	0000-000013-00	Zsírzógomb M8	1
14	0000-000704-00	Csapszeg ø 6 × 20	2
15	1115-200001-00	Hajtómű burkolat	1
16	0000-000658-00	Biztosító gyűrű ø 42 furathoz	1
17	0000-000659-00	Biztosítógyűrű ø 15	2
18	0000-000667-00	Csapágy 61905Z	1
19	1115-200004-0B	Ferdefogazású kerék	1
	1115-200005-0B	Ferdefogazású kerék	1
20	0000-000680-00	Csapágy 16003Z	1
21	1115-200003-0B	Fogaskerék	1
	1115-200002-0B	Fogaskoszorú	1
22	0000-000660-00	Retesz 5 × 5 × 18	1
23	0000-000026-00	M8×30 csavar	5
24	0000-000159-00	Rugós alátét ø 8	10
25	0000-000670-00	Tömítés ø 155 × 172 × 10	1
26	0000-000661-00	M5×20 csavar	6
27	0000-000206-00	Biztosítógyűrű ø5	6
28	1115-240001-00	Fékbetét	1
29	0000-000665-00	M4×45 csavar	3
30	0000-001230-00	Csapágy 51113	1
31	0000-001231-00	Csapágy 6013-Z	1
32	1115-231000-00	Kar tartó	1
33	0000-000004-00	M5×12 csavar	2
34	1115-250001-00	Szénkefe	4
35	1115-250002-00	Szénkefe rugó	4
36	1115-250003-00	Szénkefe tartó	1
37	1121-200001-00	Összekötő lemez	1
38	0000-000151-00	M8×25 csavar	5

Működtető fogantyú

Tétel	Működtetés	Funkció
11	Kapcsoló doboz (opcionális)	Az elektromos rendszer be- és kikapcsolásához.
12	Indító kapcsoló	Az elektromos rendszer be- és kikapcsolásához.
13	„Előre” gomb	A raklapmozgató előre mozdul el.
14	„Hátra” gomb	A raklapmozgató hátrafelé mozdul el.
15	Biztonsági kapcsoló	Biztonsági funkció, amelynek a megnyomása után a raklapmozgató tolatni kezd a kapcsoló elengedéséig.
16	Duda	Figyelmeztető hangot ad ki.
17	Akkumulátor töltöttség kijelző	Mutatja az akkumulátor töltöttségi állapotát.



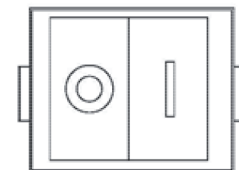
Kapcsoló doboz (opcionális)

1. Indító kapcsoló

Az elektromos rendszer be- és kikapcsolásához.

Ha a kulcs a kapcsoló dobozba van dugva, akkor „O” helyzetben **nincs tápellátás**.

Ha a kulcs a kapcsoló dobozba van dugva, akkor „I” helyzetben **van tápellátás**.

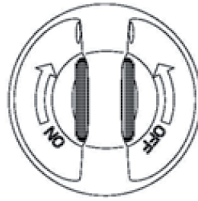


2. Kapcsoló doboz (opciós)

Az elektromos rendszer be- és kikapcsolásához. Ha a kulcs a kapcsoló dobozba van dugva, akkor „OFF” helyzetben **nincs tápellátás**.

Ha a kulcs a kapcsoló dobozba van dugva, akkor „ON” helyzetben **van tápellátás**.

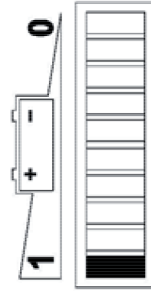
A kulcs kihúzása után a raklapmozgatót illetéktelen személy nem tudja üzemeltetni.



3. Akkumulátor töltöttség kijelző

A tápellátás bekapcsolása után a kijelzőn megjelenik az akkumulátor töltöttségi állapota. A **LED diódák** jelzik ki az akkumulátor töltöttségi állapotát.

- Ha az akkumulátor fel van töltve, akkor csak az **első LED világít**. Az akkumulátor lemerülésével egyre több LED kapcsol be (**piros színnel**).
- Amikor az **utolsó két LED villogni kezd**, akkor ez azt jelzi ki, hogy az akkumulátor már csak **30°-os töltési kapacitással rendelkezik**.
- Amikor az **utolsó két LED felváltva villog**, akkor ez azt jelzi ki, hogy az akkumulátor már csak **20°-os töltési kapacitással rendelkezik. Az akkumulátort fel kell tölteni.**



Az akkumulátor töltöttség kijelző **memóriával** is rendelkezik. A raklapmozgató ki- és bekapcsolása után a kijelző a legutóbbi töltöttségi állapotot jelzi ki.

Az akkumulátor feltöltése után a **kulcsot húzza ki**, és a raklapmozgatót ismételten kapcsolja be (**a memória törléséhez**).

Védelem az akkumulátor feszültségének a csökkenése esetére

A raklapmozgató felügyeli az akkumulátor feszültségét.

Amennyiben akkumulátor feszültsége csökken (mert az akkumulátor lemerülőben van), **akkor a raklapmozgató sebessége kisebb lesz**.

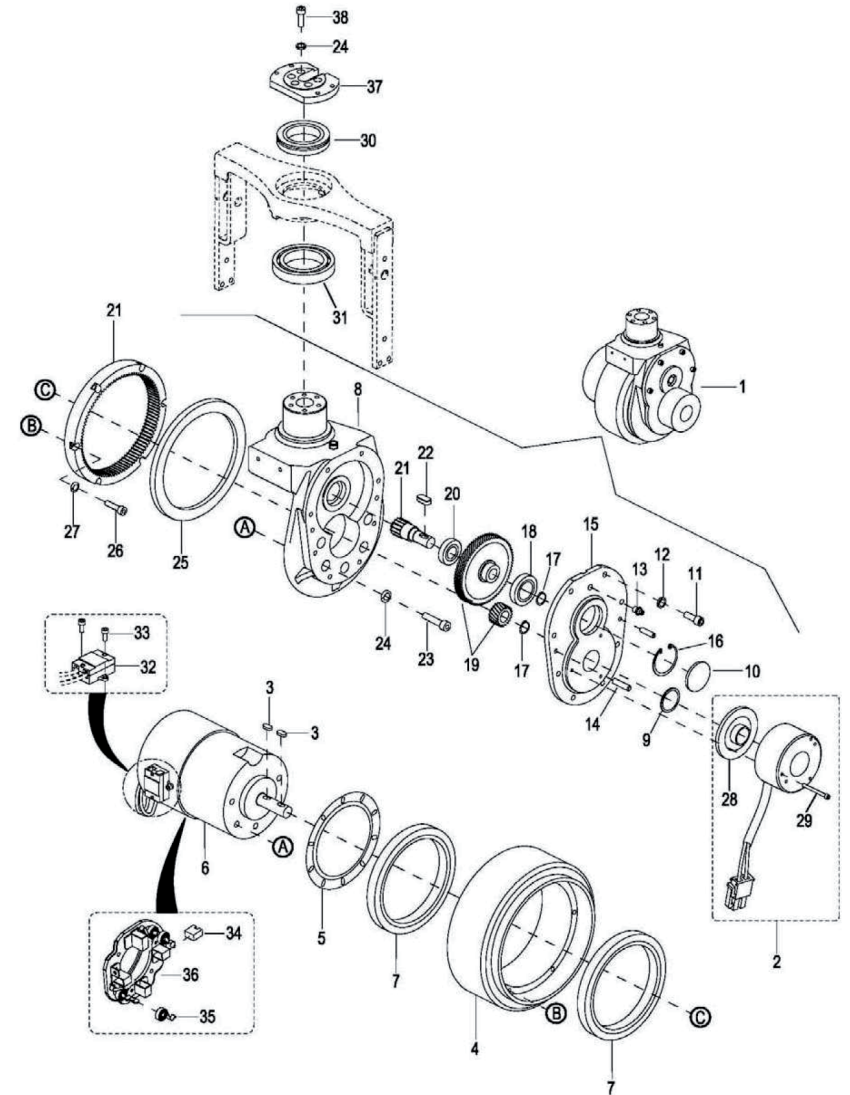
Ilyen esetben az akkumulátort azonnal fel kell tölteni.

Címkék a készüléken

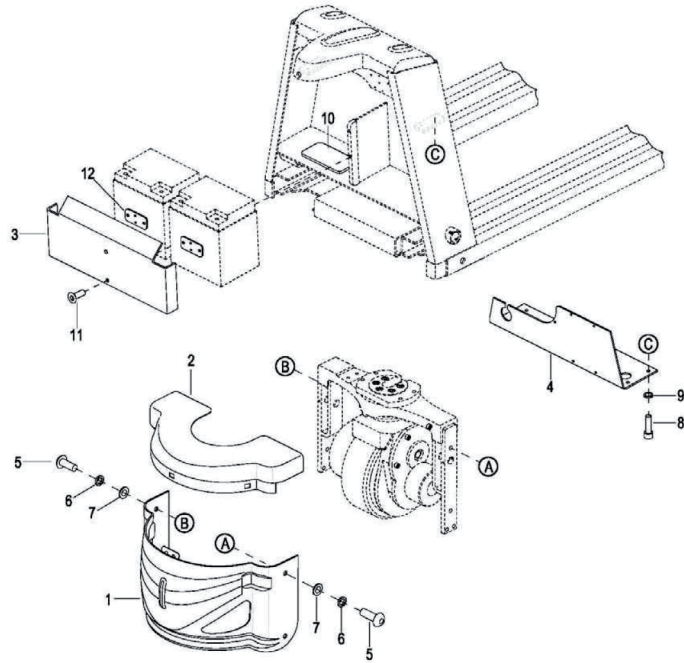
Tétel	Megnevezés
1	Termékcímke a műszaki adatokkal
2	Személyeket szállítani tilos
3	Menetirány megjelölése
4	Akkumulátor töltöttség kijelző LED diódák
5	„J FINE” címke
6	Működtető kar címke
7	Áramtalanító címke

2000 Hajtó rendszer

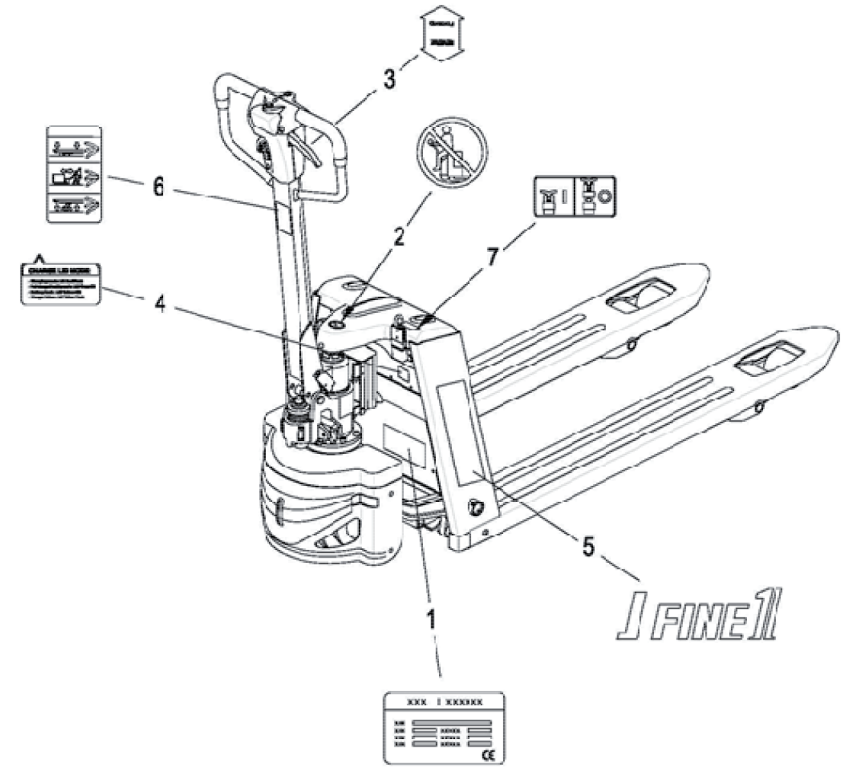
0201 Hajtó rendszer



0107 Burkolatok

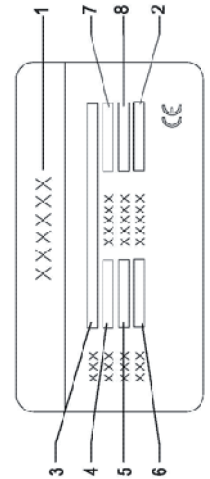


Pozíció	Rajzszám	Megnevezés	Mennyiség
1	1121-140002-00	Alsó burkolat	1
2	1121-140001-00	Felső fedél	1
3	1121-100002-00	Fedőlemez	1
4	1121-100001-00	Tartó 560 keretszélesség	1
4	1121-100001-10	Tartó 685 keretszélesség	1
5	0000-000912-00	M8×25 csavar	4
6	0000-000159-00	Rugós alátét Ø 8	4
7	0000-000176-00	Ø 8 lapos alátét	4
8	0000-000055-00	Csavar M6 × 16	4
9	0000-000056-00	Rugós alátét Ø 6	4
10	2112-410005-00	Gumi ütköző	2
11	0000-000126-00	Csavar M6 × 16	2
12	1121-100004-00	Gumi ütköző	2



Termékcímke műszaki adatokkal

Tétel	Megnevezés	Tétel	Megnevezés
1	Gyártó	5	Villa szélessége (mm)
2	Gyártási szám	6	Villa hossza (mm)
3	Típus	7	Akkumulátor névleges kapacitása (Ah)
4	Névleges terhelhetőség (kg)	8	Tömeg (akkumulátorral együtt)



Szállítás és üzembe helyezés

1. Első használatba vétel

- A készülék hajtásához csak az akkumulátor áramát használja. A közvetlenül bekötött egyenfeszültség az elektronika meghibásodását okozhatja. **A töltővezeték ne legyen 6 m-nél hosszabb.**

A raklapmozgató előkészítése az üzemeltetéshez

- Ellenőrizze le, hogy megvan-e minden alkatrész.
- Ellenőrizze le a hidraulikus olaj mennyiségét.
- Ha az akkumulátor külön lett szállítva, akkor azt szerelje be a raklapmozgatóba, ügyeljen a helyes bekötésre.
- Töltse fel az akkumulátort (lásd az akkumulátor töltésével foglalkozó fejezetet).

Ha a raklapmozgató túl sokáig megterhelve állt egy helyen, akkor a görgőkön ellaposodás jelentkezhet. Használat közben ez a jelenség megszűnik.

2. Bejáratás

- A raklapmozgató bejáratása közben a készüléket ne terhelje meg a maximális terhelhetőséggel. Az első 100 üzemóra alatt tartsa be az alábbiakat.
- Ne engedje, hogy az **akkumulátor teljesen lemerüljön**. Amint az akkumulátor **a 20%-os kapacitására merül le**, akkor az akkumulátort azonnal töltsse fel.
- Tartsa be a megelőző karbantartásokat.
- Óvakodjék a hirtelen leállítástól, indítástól és gyors kanyarodástól.
- Gyakrabban kenje meg a kenési helyeket és az olajat előbb cserélje le.
- A készüléket csak a névleges terhelhetőség **70-80 %-val** terhelje meg.

Használat

A raklapmozgató biztonsági előírásai

Kezelő személy: a raklapmozgatót kizárólag csak olyan személy kezelheti, aki ismeri a használati útmutatót, valamint ki lett oktatva a terhek (raklapok) mozgatási módjairól, illetve aki rendelkezik tehermozgatási bizonyítvánnyal.

A kezelő személy jogai, kötelezettségei és felelőssége: a kezelő személynek ismernie kell a jogait, kötelezettségeit és felelősségeit, a kezelő személyt ki kell oktatni a készülék használatára. A készülék használatáért a kezelő személy felel. A raklapmozgatót használó személy védőcipőt köteles viselni.

Tiltott használat: a készülék használatért mindig a kezelő személy felel. Meg kell akadályozni, hogy a készüléket illetéktelen személyek használják. **A készüléken személyeket szállítani vagy emelni tilos.**

Sérülések és meghibásodások: amennyiben a raklapmozgató megsérült vagy meghibásodott, akkor erről azonnal értesíteni kell a felettes vezetőt. A biztonságos használatra alkalmatlan raklapmozgatókat (pl. rossz fék stb.) használni tilos, a hibákat ki kell javítani.

Javítások: a raklapmozgató kezelője a készüléken semmilyen javítást vagy átalakítást sem hajthat végre. A készüléket csak szakmailag felkészült és felhatalmazott dolgozó javíthatja meg. A raklapmozgatón a védelmi és biztonsági elemeket kiiktatni vagy kikapcsolni tilos.

Veszélyes terület: veszélyes területnek kell tekinteni azt a területet, ahol a raklapmozgatóval mozognak, terhet emelnek, rakodnak, közlekednek stb. Ide tartoznak a terhek és rakományok tárolási helyei, valamint a közlekedési utak is.

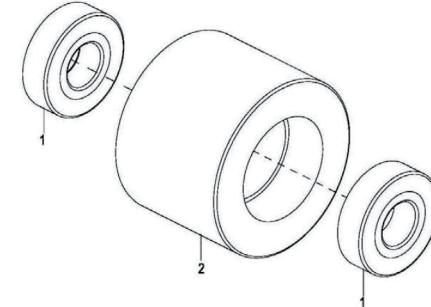
Az illetéktelen személyeknek a veszélyes területeken kívül kell tartózkodniuk.

A veszélyes területeket figyelmeztető táblákkal, terelőkkel, korlátokkal stb. meg kell jelölni. Amennyiben a veszélyes területen illetéktelen személyek tartózkodnak, akkor a raklapmozgatóval meg kell állni és a személyeket el kell küldeni.

Biztonsági elemek és figyelmeztető címkék: a készülék használatához kapcsolódó biztonsági előírásokat és a címkét utasításait be kell tartani.

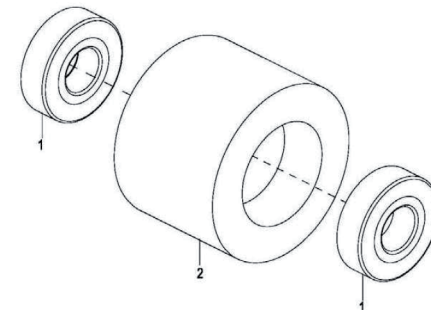
Pozíció	Rajzsám	Megnevezés	Mennyiség
12	1115-130007-40	Tengely	2
13	Lásd az 1.4. táblázatot	Hosszú rúd	1
14	1115-133000-40	Görgő 0106	2
15	0000-000011-00	Persely 2015	2
16	0000-001241-00	Persely 2520F	2

0105 Görgő (tandem görgős)

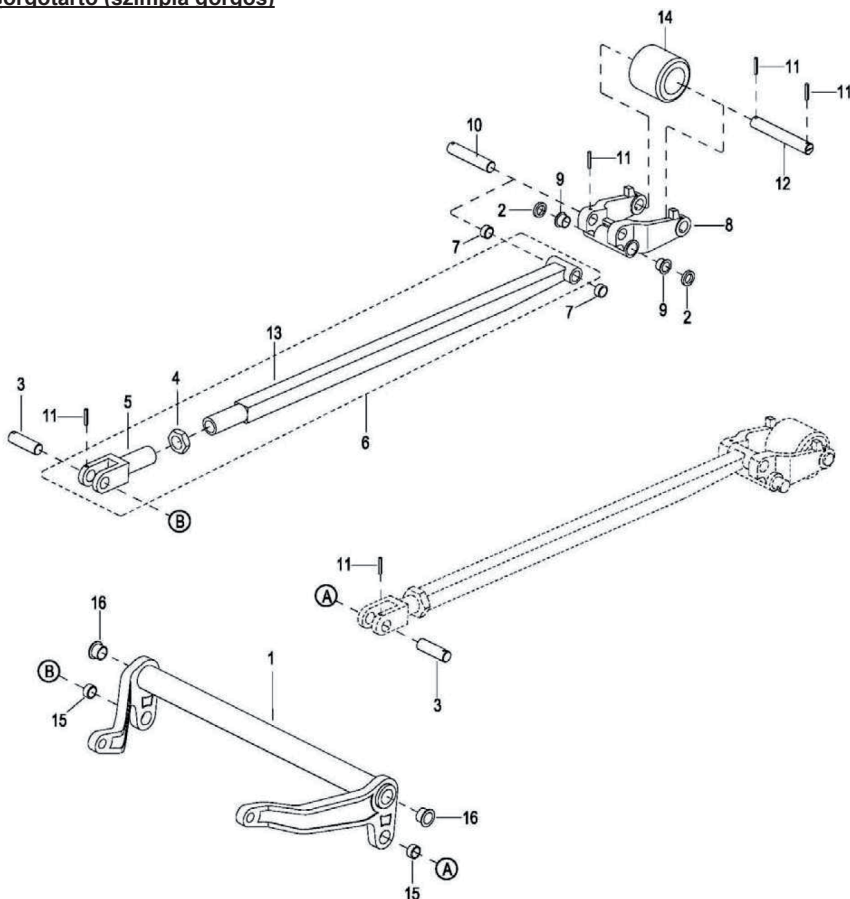


Pozíció	Rajzsám	Megnevezés	Mennyiség
1	0000-000020-00	Csapágy 6204-2Z	2
2	1115-133002-00	PU abroncs	1

0106 Görgő (szimpla görgős)



Pozíció	Rajzsám	Megnevezés	Mennyiség
1	0000-000020-00	Csapágy 6204-2Z	2
2	1115-133002-40	PU abroncs	1



Pozíció	Rajzszám	Megnevezés	Mennyiség
1	Lásdaz1.3.táblázat	Alsó pánt	1
2	1115-130008-00	Alátét	4
3	1121-130003-00	Csap	2
4	0000-000101-00	Anyá M22 × 1,5	2
5	1121-132001-00	Kuplung	2
6	Lásdaz1.4.táblázat	Hosszú tartó	7
7	0000-000907-00	Persely 2020	4
8	1115-130005-4A	Görgő konzol	2
9	0000-000908-00	Persely 2015F	4
10	1115-130003-00	Csap	2
11	0000-000708-00	Csapszeg $\varnothing 5 \times 35$	8

A KÉSZÜLÉK HASZNÁLATA

A raklapmozgató használata

Előkészítés a használathoz

- A raklapmozgató üzembe helyezése és mozgatása előtt a kezelő köteles meggyőződni arról, hogy a veszélyes területen nem tartózkodnak-e illetéktelen személyek.
- Végre kell hajtani a mindennapi ellenőrzéseket és karbantartásokat.
- Le kell ellenőrizni a raklapmozgató és a működtető elemek sérülésmentességét, a raklapmozgató működőképességét.

A raklapmozgató bekapcsolása

- Nyissa ki a kapcsoló dobozt.
- Dugja be a kulcsot és forgassa el ütközésig jobbra.

Menet, kormányzás és fékezés

A raklapmozgatót ne használja, ha azon sérülés vagy meghibásodás van.

- Menet**
A vonórúdat hajtás le **(M)** tartományba.
Nyomja meg a „Forward” **(2)** gombot az előre **(V)** haladáshoz.
Nyomja meg a „Backward” **(1)** gombot a hátra **(R)** haladáshoz.
- Kormányzás**
A vonórúdat fordítsa jobbra vagy balra.
- Fékezés**
Vészleállítás
Húzza fel az áramtalanítót **(3)**, a raklapmozgató azonnal lefékez.

Automatikus fékezés

A vonórúdat hajtás fel **(B)** tartományba, a raklapmozgató automatikusan lefékez.

Lassító motorfékezés

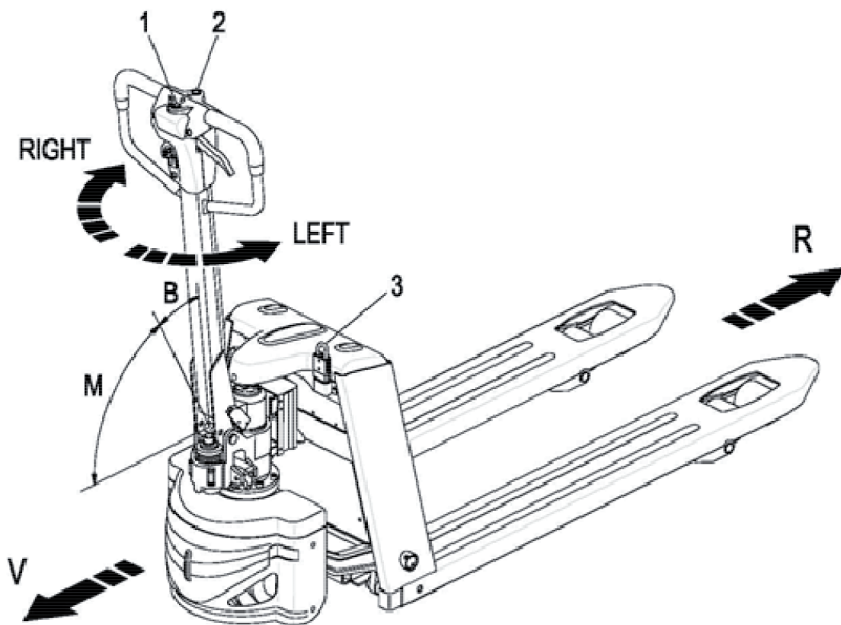
Engedje el a menet gombot, a raklapmozgató lassító motorfékezésre kapcsol át. Amikor a raklapmozgató **sebessége 1 km/óra** alá süllyed, akkor bekapcsol a fék (a motorfék kikapcsol).

Fékezés ellentétes mozgásiránnyal

A raklapmozgató megállításához nyomja meg az ellentétes mozgásirány kapcsolóját.
A raklapmozgató motorfékkel fékez egészen addig, amíg ellentétes irányba el nem mozdul.

Figyelmeztetés!

Lejtőn vagy egyenetlen talajon való haladás előtt a villát emelje fel, nehogy elakadjon.



Emelés, szállítás, lerakás

A rosszul felemelt és kiegyensúlyozatlan terhek balesetet okozhatnak.

- Az illetéktelen személyeket küldje el a veszélyes helyről, a mozgató út vonaláról. Amíg idegének tartózkodnak a veszélyes helyen, a raklapmozgatót ne használja.
- Csak kiegyensúlyozott és megfelelően előkészített terheket emeljen fel. Előzze meg a teher megbillenését, felborulását vagy oldalra csúszását.
- Nem rögzíthető terheket ne mozgasson.
- A megemelt teher alá benyúlni vagy az alatt tartózkodni tilos.
- A raklapmozgatóra vagy a megemelt raklapra ne lépjen fel.
- A raklapmozgatóval személyeket emelni tilos.
- A villákat a lehető legmélyebben dugja be a raklap alá.

Figyelmeztetés!

A megemelés előtt győződjön meg arról, hogy a teher ki van-e egyensúlyozva, nem fordulhat-e elő a teher megbillenése.

Lejtőn ne emeljen meg terheket.

Pozíció	Rajkszám	Megnevezés	Mennyiség
1	Lásdaz1.3.táblázat	Alsó pánt	1
2	0000-000708-00	Csapszeg $\varnothing 5 \times 35$	4
3	1121-130003-00	Csap	2
4	0000-000101-00	Anya M22 $\times 1,5$	2
5	1121-132001-00	Kuplung	2
6	Lásdaz1.4.táblázat	Görgőtartó	2
7	0000-000907-00	Persely 2020	4
8	1115-130005-0C	Görgő konzol	2
9	0000-000908-00	Persely 2015F	4
10	1115-130003-00	Csap	2
11	0000-000809-00	Persely 1815	4
12	0000-000653-00	Biztosító gyűrű $\varnothing 18$ furathoz	4
13	Lásdaz1.4.táblázat	Hosszú rúd	1
14	0000-001023-00	Csapszeg $\varnothing 4 \times 35$	8
15	1115-130007-0A	Tengely	4
16	1115-133000-00	Görgő 0105	4
17	1115-130006-0B	Görgő összekötő	4
18	0000-000435-00	$\varnothing 20$ lapos alátét	4
19	1115-130008-00	Alátét	2
20	0000-001241-00	Persely 2520F	2
21	0000-000011-00	Persely 2015	2

1.3. táblázat

Keret szélessége (W)		Alsó tartó rajzszáma
mm	coll	
560	22	1121-131000-00
685	27	1121-131000-10

1.4. táblázat

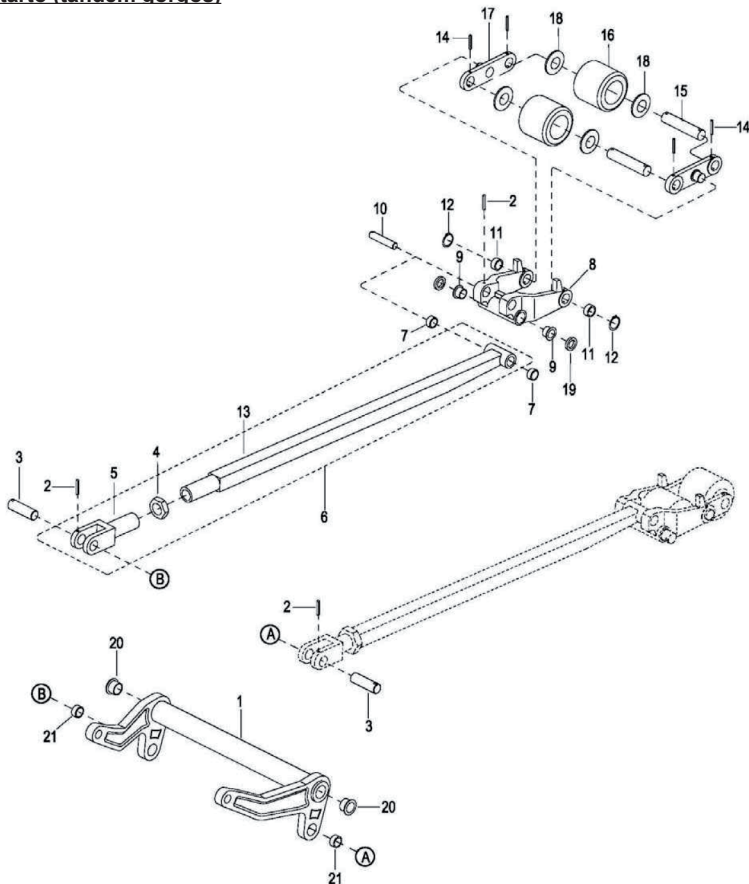
Villa hossza (L)		Hosszú tartó rajzszáma	Hosszú rúd rajzszáma
mm	coll		
1150	45	1121-132000-00	1121-132200-00

Pozíció	Rajzsám	Megnevezés	Mennyiség
1	Lásd az 1.2. táblázatot	Első keret	1
1	Lásd az 1.2. táblázatot	Első keret	1
2	1121-120000-00	Hátsó keret	1
3	0000-000708-00	Csapszeg $\varnothing 5 \times 35$	5
4	Lásd az 1.2. táblázatot	Hosszú tengely	1
5	1121-130002-00	Rövid tengely	2
6	1115-130004-0A	Tengely	2
7	1121-100003-00	Blokk	2
8	0000-000322-00	M8x25 csavar	4

1.2. táblázat

Keret szélessége (W)		Villa hossza (L)		Első keret	Hosszú tengely
mm	coll	mm	coll		
685	27	1150	45	1121-110000-10	1121-130001-10

0103 Görgőtartó (tandem görzös)

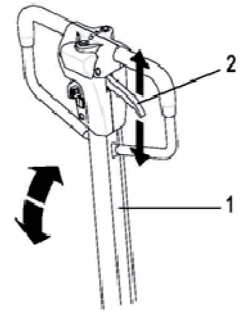


Emelés

A kart (2) hajtsa le. A raklapot a vonórúd (1) előre-hátra mozgatóásával emelje meg a kívánt magasságba. A kart (2) állítsa vissza alaphelyzetbe.

Leengedés

A kart (2) húzza fel, a villa lemegy az alsó helyzetébe.



4. A raklapmozgató biztonságos leállítása

- A kart (1) húzza fel, a villa lemegy az alsó helyzetébe.
- Kapcsolja le a kapcsolót (2).
- A kapcsolódobozban (2) a kulcsot fordítsa lekapcsolt állásba, és a kulcsot húzza ki.
- Húzza fel az áramtalanítót (3).

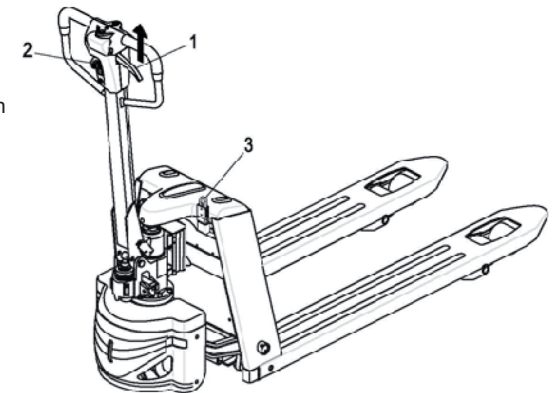
A raklapmozgató biztonságosan le van parkolva.

Figyelmeztetés!

A raklapmozgatót csak biztonságos módon parkolja.

A raklapmozgatót lejtőn leparkolni tilos.

A villát mindig engedje le teljesen.



Az akkumulátor karbantartása és töltése

A savas akkumulátorhoz kapcsolódó biztonsági előírás: az akkumulátoron végzett bármilyen munka megkezdése előtt a raklapmozgatót biztonságosan állítsa le.

Karbantartást végző személyek

Az akkumulátoron töltést, karbantartást vagy cserét csak megbízott és kioktatott személy végezhet.

A munka végzése közben be kell tartani a használati útmutató utasításait, és az akkumulátorokhoz kapcsolódó általános biztonsági előírásokat is.

Tűzvédelem

- Az akkumulátoron végzett munka közben dohányozni vagy nyílt lángot használni tilos.
- Az akkumulátor töltése közben 2 méteren belül nem lehet semmilyen gyúlékony anyag, hőforrás vagy nyílt láng, illetve szikrát képző tárgy.
- Gondoskodni kell a megfelelő szellőztetésről.
- A töltés helyén legyen megfelelő tűzoltó készülék is.

Áramtűrés elleni védelem

- Az akkumulátor nagy kapacitású és jelentős mennyiségű energiát tárol.
- Előzze meg a rövidzárlatokat.
- A pólusokat fém szerszámokkal ne zárja rövidre, a szikrázás robbanást okozhat.

Az akkumulátor típusa és mérete

Raklapmozgató típus	Akkumulátor típusa	Töltőfeszültség / kapacitás	Akkumulátor magassága (mm)	Akkumulátor hossza (mm)	Akkumulátor szélessége (mm)
EPT20-15EHJ	Karbantartást nem igénylő akkumulátor	2 × 12/30	175	165	125

Ügyeljen az akkumulátor megfelelő beszerelésére az akkumulátor tartóba (pl. csere esetén).

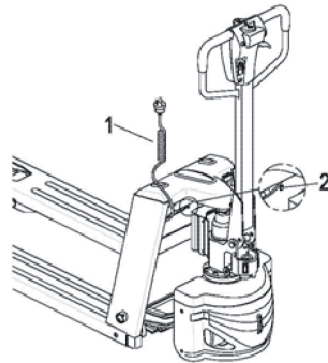
Az akkumulátor töltése

Az akkumulátor töltéséhez kapcsolódó előírások

- A töltéshez a raklapmozgató szabályszerűen parkolja le egy jól szellőztetett helyen.
- Az akkumulátorra ne helyezzen rá semmilyen tárgyat se.
- A töltés megkezdése előtt ellenőrizze le a kábeleket, azokon nem lehet semmilyen sérülés sem.
- A töltés megkezdése előtt a raklapmozgatót áramtalanítsa, és azt a töltés ideje alatt ne kapcsolja be.
- Tartsa be az akkumulátor és az akkumulátortöltő gyártójának a vonatkozó előírásait is.

Az akkumulátor töltése

- Az előzőek szerint ellenőrizze le, hogy adottak-e a biztonságos akkumulátortöltés feltételei.
- A raklapmozgatót biztonságos módon állítsa le.
- Vegye ki az akkumulátor töltőkábelét (1).
- Csatlakoztassa (1) az akkumulátortöltőhöz és kapcsolja be az akkumulátortöltőt.



LED kijelzők (2)

- **Piros:** az akkumulátor töltése folyamatban van.
- **Zöld:** az akkumulátor fel van töltve.
- **Sárga:** az akkumulátor rossz.
- **Villog a sárga:** az akkumulátortöltő rossz.

Az akkumulátor kiszérése és beszerelése

A raklapmozgatót biztonságos módon állítsa le. Az áramtalanítót húzza fel.

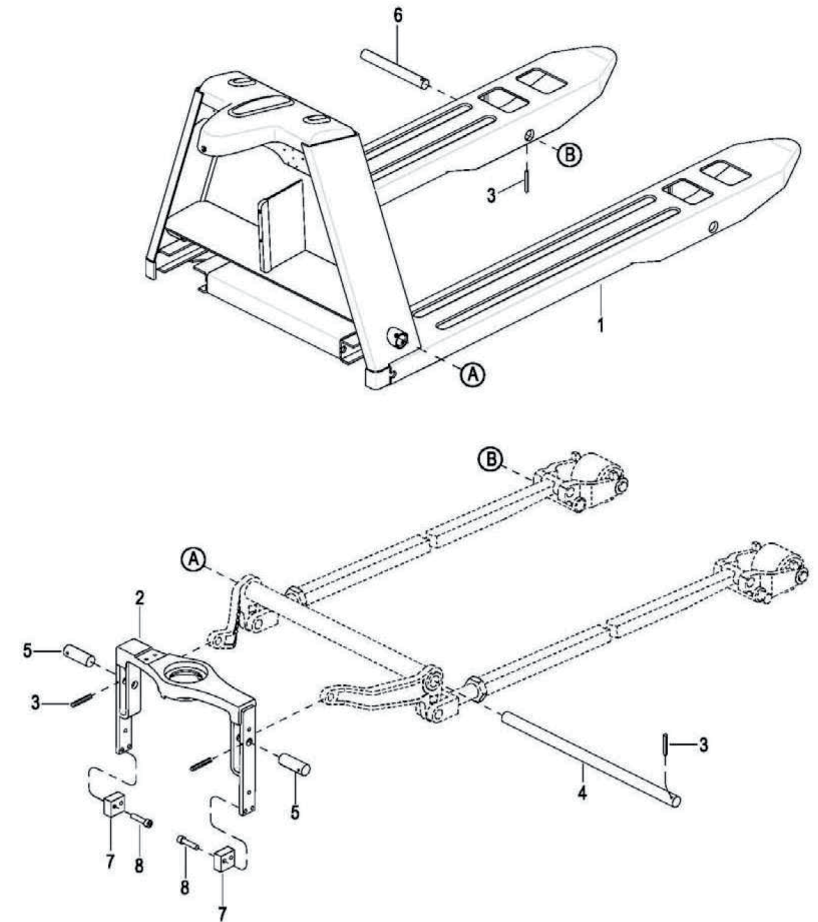
Az akkumulátor kiszérése

- a: Mozgassa a vonórudat (1) és emelje fel a villát a legmagasabb pontjára. A vonórudat (1) fordítsa el jobbra vagy balra.
- b: Csavarozza ki a csavarokat (2) és vegye le a fedelet (3).
- c: A kábeleket kösse le az akkumulátorról. Vegye ki az akkumulátort (4).
(lásd a következő ábrát)

1.1. táblázat

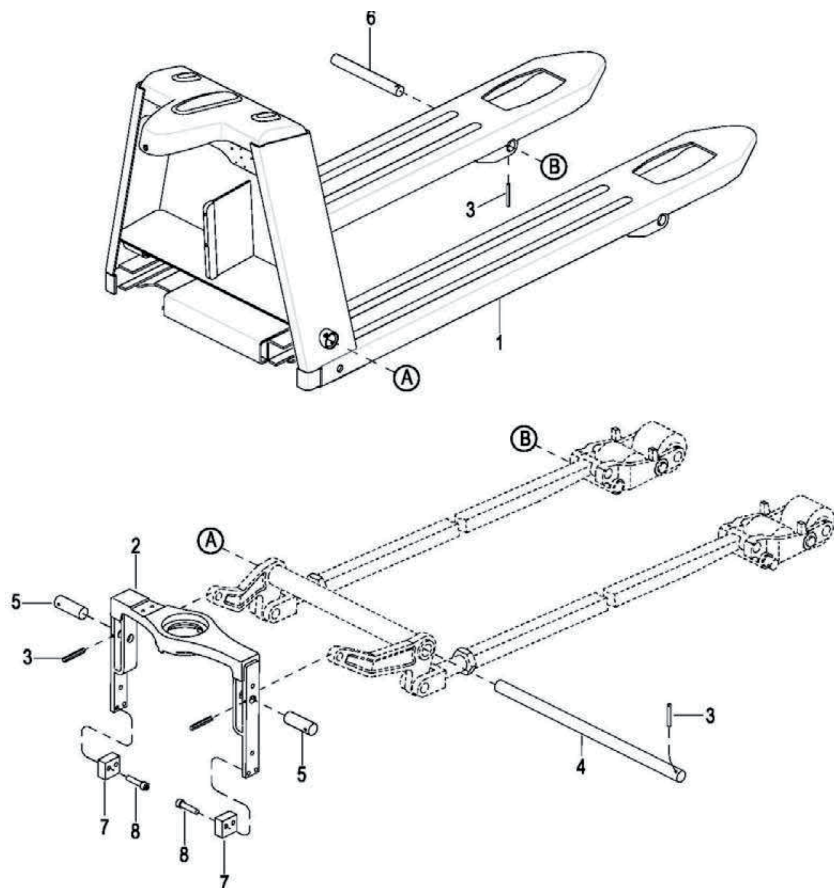
Keret szélessége (W)		Villa hossza (L)		Első keret	Hosszú tengely
mm	coll	mm	coll		
560	22	1150	45	1121-110000-00	1121-130001-00
685	27	1150	45	1121-110000-20	1121-130001-10

0102 Keret (szimpla görgős)



1000 keret

0101 Keret (tandem görgős)

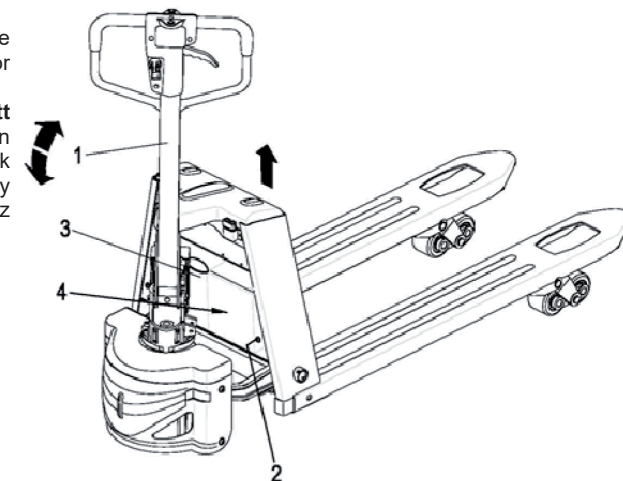


Pozíció	Rajkszám	Megnevezés	Mennyiség
1	Lásd az 1.1. táblázatot	Első keret	1
2	1121-120000-00	Hátsó keret	1
3	0000-000708-00	Csapszeg $\varnothing 5 \times 35$	5
4	Lásd az 1.1. táblázatot	Hosszú tengely	1
5	1121-130002-00	Rövid tengely	2
6	1115-130004-0A	Tengely	2
7	1121-100003-00	Blokk	2
8	0000-000322-00	M8×25 csavar	4

Figyelmeztetés!

Ügyeljen arra, hogy a kábelek ne sérüljenek meg az akkumulátor kiszervezése közben.

- Az akkumulátort fordított sorrendben szerelje be. Ügyeljen a polarításra és a kábelek elhelyezésére. Ügyeljen arra, hogy a kábelek ne sérüljenek meg az akkumulátor beszerelése közben.



KARBANTARTÁS

Az akkumulátor karbantartása

Az akkumulátort nem szabad túlterhelni.

- Az akkumulátort ne merítse le teljesen, mert akkumulátor élettartama jelentős mértékben csökkenhet.
- Az akkumulátort rendszeresen töltsé fel, különösen akkor, ha az már közel van a lemerüléshez.

Az akkumulátor kezelése

- Az akkumulátor cellák sapkái legyenek tiszták és szárazok. A saruk, a pólusok és kábelek legyenek tiszták, csak a jó érintkezés biztosítja a megfelelő áramátvitelt.
- Az akkumulátor pólusait szükség esetén műanyag sapkával védje.

Figyelmeztetés!

1. Az akkumulátort ne tisztítsa száraz és műszálas anyagokkal, mert ezek a statikus elektromosság miatt szikrát hoznak létre.
2. Az akkumulátort válassza le a raklapmozgató elektromos rendszeréről.
3. Az akkumulátor felületét nedves ruhával törölje meg.
4. Viseljen gumikesztyűt és védőszemüveget, valamint védőcipőt.

A raklapmozgató targonca karbantartása

1. Biztonság és környezetvédelem
 - A karbantartásokat a jelen útmutatóban leírt intervallumok betartásával kell végrehajtani.
 - A raklapmozgató targonca átalakítása vagy a biztonságos üzemeltetésének a megváltoztatása tilos. A raklapmozgató targonca haladási sebességét megváltoztatni tilos.
 - A javításához csak eredeti alkatrészeket használjon fel. A biztonság érdekében a javításához csak eredeti, a gyártótól származó eredeti alkatrészeket szabad felhasználni. Az elhasznált alkatrészeket, olajokat stb. a környezetvédelmi előírásoknak megfelelően kell megsemmisíteni. Az olajcserét a márkaszerviznél is megrendelheti.
 - A karbantartások és javítások végrehajtása után a raklapmozgató targoncát az ismételt üzembe helyezéssel foglalkozó fejezet szerint vegye ismét használatba.

2. A karbantartáshoz kapcsolódó előírások

Karbantartást végző személyek

- A raklapmozgató karbantartást vagy alkatrészcsereét csak megbízott és kioktatott személy hajthat végre.

A raklapmozgató megemelése

- A raklapmozgatót csak az emeléshez megjelölt helyeken megkötve szabad megemelni.
- Amennyiben a raklapmozgatót állványra helyezi rá, akkor meg kell előzni a raklapmozgató elmozdulását vagy leesését.
- A raklapmozgatót csak megfelelő teherbírású emelővel, láncsal stb. szabad megemelni.

Tisztítás

A raklapmozgatót gyúlékony anyagokkal és folyadékokkal tisztítani tilos.

A tisztítás közben nem keletkezhet szikra (pl. rövidzárlat miatt).

A tisztítás megkezdése előtt az akkumulátort válassza le a raklapmozgató elektromos rendszeréről.

Az elektromos és elektronikus alkatrészek tisztításához csak sűrített levegő vagy porszívót használjon (a por eltávolításához).

Amennyiben a raklapmozgatót vízzel kell lemosni (pl. nagynyomású tisztítóval), akkor az elektromos és elektronikus alkatrészeket vízhatlan módon le kell takarni.

Ne mossa a készüléket túl nagy víznyomással.

A tisztítások végrehajtása után a raklapmozgató targoncát az ismételt üzembe helyezéssel foglalkozó fejezet szerint vegye ismét használatba.

Elektromos rendszer

A raklapmozgató targonca elektromos rendszerén javítást, karbantartást vagy alkatrészcsereét csak megbízott és kioktatott villanszerelő hajthat végre.

A munka megkezdése előtt végre kell hajtani az áramütést megelőző általános intézkedéseket.

A kapcsoló dobozból a munka megkezdése előtt a kulcsot húzza ki.

Beállítások

Javítások vagy alkatrészek cseréje után (pl. a hidraulikus vagy az elektromos és elektronikus rendszeren) hajtja végre a szükséges beállításokat.

Kerekek

A kerékabroncsok minősége hatással van a raklapmozgató stabilitására és megfelelő működésére. Amennyiben kereket (görgőt) kell cserélni a raklapmozgatóon, akkor csak eredeti alkatrészeket szabad felhasználni, ellenkező esetben nem lesz biztosított a készülék műszaki teljesítménye (elsősorban a terhelhetősége).

Amennyiben kereket vagy görgőt cserél, akkor egyidejűleg mindig mindkét kereket (görgőt) cserélje ki.

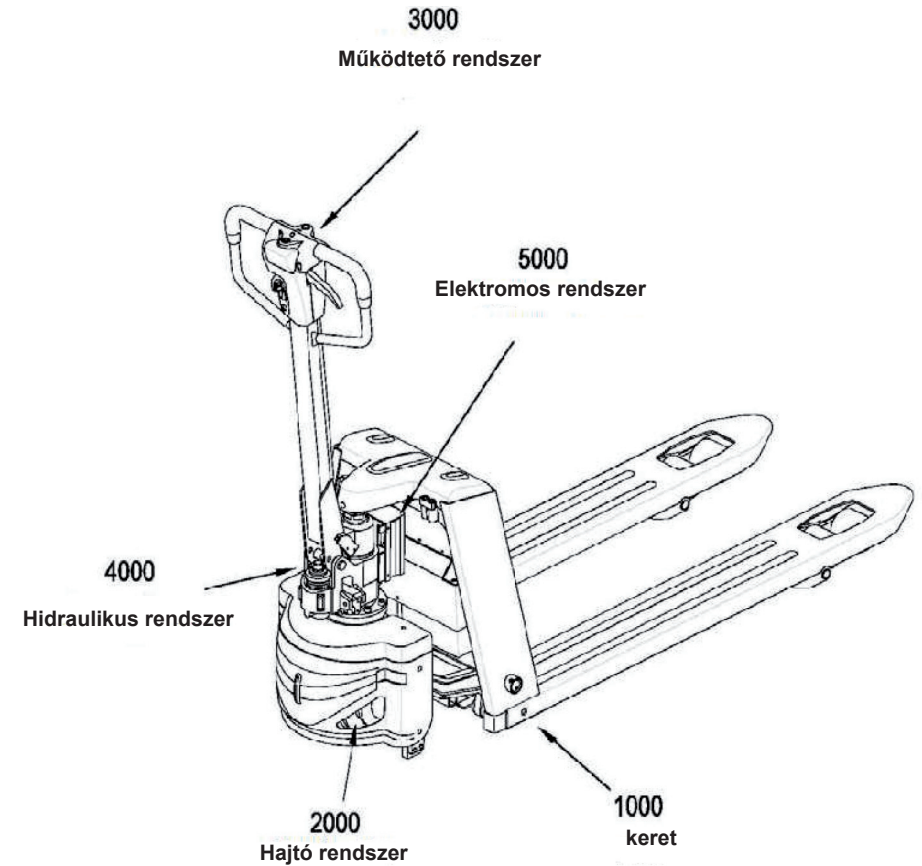
Szerviz és ellenőrzések

A raklapmozgató biztonságos üzemeltetéséhez rendkívül fontos a megfelelő karbantartások és ellenőrzések végrehajtása. Amennyiben a karbantartásokat és ellenőrzéseket nem hajtja végre, akkor a készülék használata nem lesz biztonságos, az balesetet, anyagi kárt vagy személyi sérülést okozhat.

Az alább feltüntetett karbantartási intervallumok egyműszakos és normál körülmények közti üzemeltetésre vonatkoznak. Amennyiben a raklapmozgatót többműszakos üzemben, poros helyen, vagy magas környezeti hőmérsékleten üzemeltetik, akkor az intervallumokat arányosan rövidebbre kell venni.

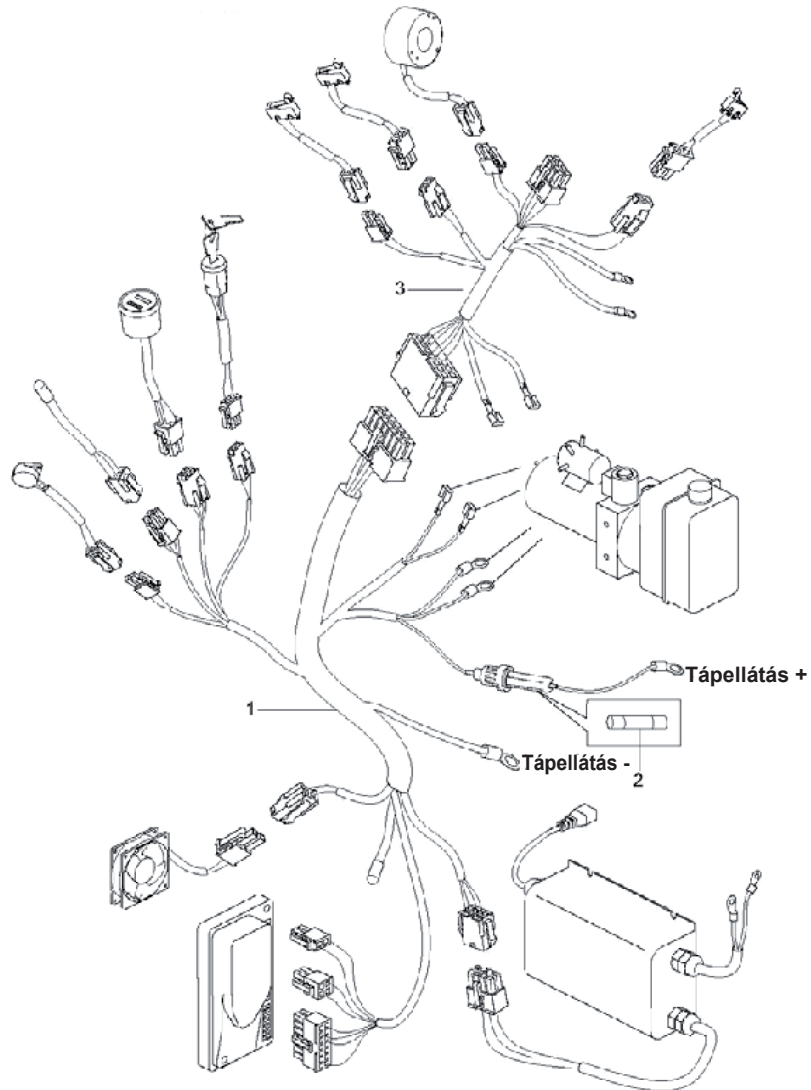
A karbantartásokat és ellenőrzéseket az alábbiak szerint hajtja végre.

ROBBANTOTT ÁBRA ÉS ALKATRÉSZJEGYZÉK



FIGYELMEZTETÉS! A megvásárolt készülék kivitele eltérhet attól a kivittől, amit itt lát. Az alkatrészjegyzék ezért csak tájékoztató jellegű, és az alkatrészek beazonosítását könnyíti meg.

ELEKTOMOS BEKÖTÉS



- 1 kábelköteg
2 akkumulátor töltöttség kijelző

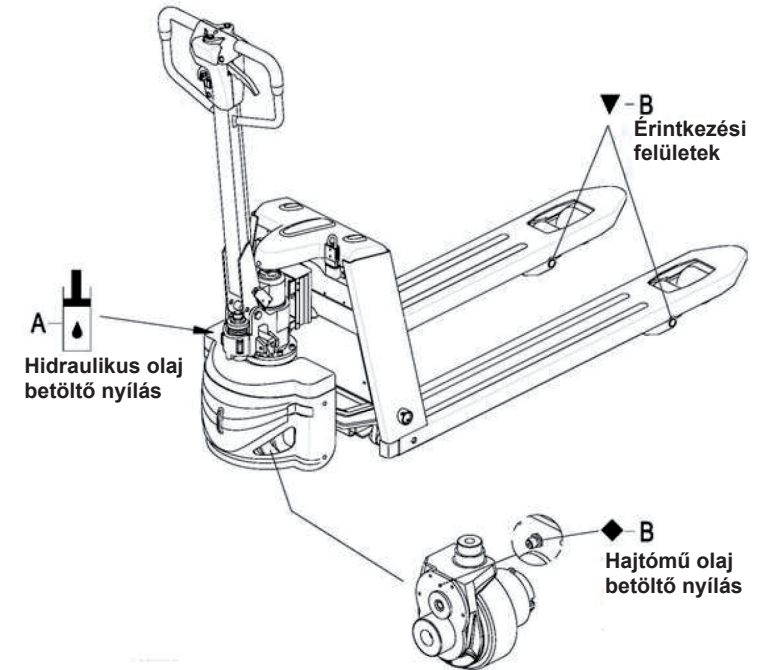
Karbantartási intervallumok:

- W** = 50 üzemóránként, legalább hetente egyszer
A = 500 üzemóránként
B = 1 000 üzemóránként, legalább évente egyszer
C = 2 000 üzemóránként, legalább évente egyszer

A W jelű karbantartásokat a felhasználó végzi el.

A bejáratás ideje alatt (első 100 üzemóra) a csavarkötéseket rendszeresen le kell ellenőrizni és szükség szerint meg kell húzni.

Kenési utasítás



Olaj és kenőanyagok

Az anyagok kezelése: ezeket az anyagokat a gyártójuk utasításai szerint használja. Tartsa be a gyártó utasításait.

Karbantartáshoz kapcsolódó utasítások

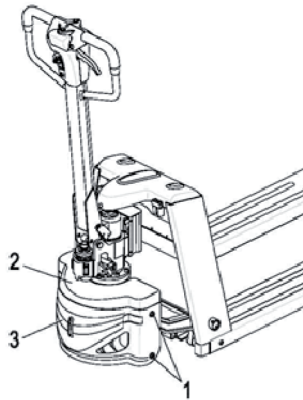
A raklapmozgató előkészítése a karbantartáshoz

A karbantartás megkezdése előtt meg kell tenni azokat az intézkedéseket, amelyekkel a baleseteket és sérüléseket meg lehet előzni. Hajtva végre a következő műveleteket.

- A raklapmozgatót biztonságos módon állítsa le (lásd fent).
- Óvakodjék a készülék véletlen beindításától, a kulcsot húzza ki.
- Megemelés során ügyeljen arra, hogy a raklapmozgató ne csússzon le, ne essen le stb.

A fedél leszerelése

- Vegye le a felső fedelet (2).
- Csavarozza ki a csavarokat (1) és vegye le a fedelet (3).



A hajtókerék cseréje

A hajtókereket csak márkaszerviz cserélheti ki.

Ismételt üzembe helyezés

A raklapmozgató ismételt üzembe helyezése előtt a következőket tegye:

- ellenőrizze le a duda működését,
- ellenőrizze le a fékezést,
- a kenéseket hajtja végre.

A raklapmozgató üzemen kívül helyezése

Amennyiben a raklapmozgatót üzemen kívül helyezi (**legalább 2 hónapig nem használja**), akkor a raklapmozgató száraz helyen parkolja le (ahol a raklapmozgatót nem érheti fagy).

A raklapmozgató leállítása előtt (és tárolása) közben a fent említett karbantartásokat és ellenőrzéseket végre kell hajtani.

A raklapmozgató üzemen kívül helyezése során a raklapmozgatót meg kell emelni úgy, hogy a kerekek ne legyenek a talajon.

Ezzel megelőzhető a kerekek deformálódása.

A raklapmozgató üzemen kívül helyezése előtt.

- A raklapmozgatót tökéletesen tisztítsa meg.
- Ellenőrizze le a fékeket.
- Ellenőrizze le a hidraulikus olaj mennyiségét, ha szükséges, akkor töltsön be olajat.
- A festéssel nem védett felületeket vékonyan kenje be olajjal.
- Hajtja végre a raklapmozgató kenését (lásd a kenési tervet).
- Töltse fel az akkumulátort (lásd az akkumulátor töltésével foglalkozó fejezetet).
- Válassza le az akkumulátort az elektromos rendszeről, a pólusokat és az érintkezőket tisztítsa meg. Tartsa be a gyártó utasításait.
- Az elektromos érintkezőket megfelelő védő sprayjel fújja be.

Figyelmeztetés!

Az akkumulátort havonta egyszer töltsse fel.

Az akkumulátort rendszeres időközönként fel kell tölteni, mert az önkisülés miatt egy idő után lemerül.

Az akkumulátor szulfátosodása az akkumulátor tönkremenetelét okozhatja.

A raklapmozgató ismételt üzembe helyezése hosszabb szünet után.

- A raklapmozgatót tökéletesen tisztítsa meg.
- Hajtja végre a raklapmozgató kenését (lásd a kenési tervet).
- Tisztítsa meg az akkumulátort és a pólusokat, csatlakoztassa a kábeleket.
- Töltse fel az akkumulátort (lásd az akkumulátor töltésével foglalkozó fejezetet). Ellenőrizze le a hidraulikus rendszerben az olajat (és az olaj megfelelő minőségét).
- Kapcsolja be a raklapmozgatót.

Amennyiben a raklapmozgató nem működik megfelelő módon, akkor ellenőrizze le az elektromos rendszert és az érintkezéseket (szükség esetén tisztítsa meg).

A raklapmozgató használatba vétele előtt a féket többször is próbálja ki.

4	2	HARDWARE FAILSAFE	Motor paraméterek az engedélyezett tartományon kívül.	1. A motor feszültsége nem felel meg a sebességnek. 2. Rövidzárlat a motorban vagy a motor vezetékekben. 3. Vezérlőegység hiba ★
4	3	EE CHECKSUM FAULT	EEPROM memória hiba	1. EEPROM memória meghibásodás
4	5	BATTERY DISCONNECT FAULT	Az akkumulátor le van kötve	1. Az akkumulátor nincs csatlakoztatva. 2. Rossz az érintkezés az akkumulátoron.

2	4	MAIN ON FAULT	A főkapcsoló áramköre hibás.	1. A főkapcsoló áramköre nem működik.
3	1	WIRING FAULT	HPD védőáramkör hiba 10 másodpercen túl	1. Sebesség beállítása hibás. 2. Potenciométer hiba, vagy működtető kapcsoló hiba.
3	2	BRAKE ON FAULT	Fékrendszer hiba.	1. Fék működtető elektromágnes hiba. 2. Fék működtető elektromágnes tekercshiba.
3	3	PRECHARGE FAULT	Töltő áramkör hiba.	1. Fék működtető hiba. 2. Töltő áramkörben szakadás. 3. MOSFET kapcsoló hiba.
3	4	BRAKE OFF FAULT	Fékrendszer hiba.	1. Fék működtető elektromágnes hiba. 2. Fék működtető elektromágnes tekercshiba.
3	5	HPD FAULT	HPD hiba (védőáramkör)	1. Nem helyes kapcsolási sorrend. 2. Potenciométer beállítása hibás.
4	1	CURRENT SENSE FAULT	Az áram az engedélyezett tartományon kívül van.	1. Rövidzárlat a motorban vagy a motor vezetékekben. 2. Vezérlőegység hiba ★

A raklapmozgatót hajtsa végre a szükséges ellenőrzéseket akkor is, ha a készüléket baleset érte.
A raklapmozgatót a felhasználás országának az előírásai szerint üzemeltetni. Amennyiben a raklapmozgatót nem érte baleset, akkor évente egyszer a készüléket szakember által felül kell vizsgáltatni (a felhasználás országának az előírásai szerint). A felülvizsgálat során a szakember felülvizsgálja a raklapmozgató további üzemeltetésének a lehetőségét. A felülvizsgálatot csak megfelelően felkészült és tapasztalatokkal rendelkező szakember végezheti el, aki ismeri a vonatkozó biztonsági és munkavédelmi előírásokat, a raklapmozgatókra vonatkozó rendeleteket és előírásokat.

A felülvizsgálat meghatározza a készülék állapotát és a biztonságos üzemeltetés feltételeit. Amennyiben a raklapmozgatót baleset éri, vagy azt nem szabályszerűen használták, akkor a felülvizsgálatot azonnal végre kell hajtani.

A felülvizsgálatról jegyzőkönyvet kell készíteni. A raklapmozgató tulajdonosának kell gondoskodni az észlelt hibák és sérülések megszüntetéséről.

A raklapmozgatón címkével kell megjelölni a felülvizsgálat végrehajtását és érvényességét.

A címkén a következő felülvizsgálat időpontját is fel kell tüntetni.

A raklapmozgató üzemem kívül helyezése és megsemmisítése

A hulladékok megsemmisítését és újrahasznosítását a készülék felhasználási országában érvényes előírásoknak megfelelően kell végrehajtani.

HIBAEELHÁRÍTÁS

A fejezet a felhasználó által végrehajtható hibafelderítésekkel és hibaelhárításokkal foglalkozik. A hiba behatárolása után a táblázatban leírtakat hajtsa végre.

Meghibásodás	Lehetséges ok	Megoldás
A raklapmozgatót nem lehet elindítani.	<ul style="list-style-type: none"> A kulcs (OFF) állásban van. Az akkumulátor nincs feltöltve. Az akkumulátor töltés alatt van. 	<ul style="list-style-type: none"> A kulcsot fordítsa (ON) állásba. Ellenőrizze le az akkumulátor töltöttségi állapotát, azt töltse fel. Szakítsa meg a töltést.
A terhet nem lehet megemelni.	<ul style="list-style-type: none"> Nincs elegendő hidraulikus olaj. Túl nagy a terhelés tömege. 	<ul style="list-style-type: none"> Ellenőrizze le a hidraulikus olaj mennyiségét. A készülékkel csak a műszaki adatoknál megadott tömeget emelje meg.

Amennyiben a hibát nem tudja megszüntetni, akkor vegye fel a kapcsolatot a márkaszervizzel. A készülék szakszerű javítását csak a márkaszerviz felkészült szakemberei tudják végrehajtani.

Hibakód

A hibakódot kétféle módon lehet leolvasni: a kijelzőről, vagy a LED diódák kijelzései alapján.

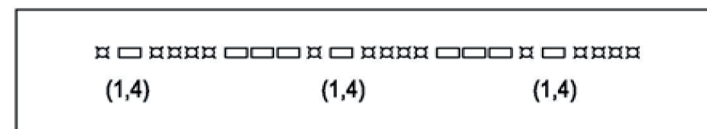
KÉZI DIAGNOSZTIKAI KIJELZŐ

A hibák jegyzékét a Hiba menüben találja meg.

LED KIJELZŐ

Normál üzemmódban (hiba nélkül) a LED normálisan világít. Amennyiben a rendszer hibát észlel, akkor a LED villogni kezd (és villog a hiba megszüntetéséig).

A LED kijelzőről két számból álló hibakód olvasható le. Például az 1,4 hibakód - ALACSONY FESZÜLTÉG a következő módon jelenik meg:



☒ LED villog

☐ Szünet 1 másodpercig

MOTOR VEZÉRLŐEGYSÉG

Hibakód	LED VILLOGÁS 1. szám	LED VILLOGÁS 2. szám
THERMAL FAULT (HŐMÉRSÉKLET OKOZTA HIBA)	1	1
THROTTLE FAULT (SEBESSÉG SZABÁLYOZÓ HIBA)	1	2
SPEED POT FAULT (SEBESSÉG KORLÁTOZÓ HIBA)	1	3
UNDERVOLTAGE FAULT (ALACSONY FESZÜLTÉG HIBA)	1	4
OVERVOLTAGE FAULT (TÚLFESZÜLTÉG HIBA)	1	5
MAIN OFF FAULT (FŐKAPCSOLÓ HIBA)	2	1
nem használatos	2	2
MAIN FAULT (FŐKAPCSOLÓ HIBA)	2	3
MAIN OFF FAULT (FŐKAPCSOLÓ ÁRAMKÖR HIBA)	2	4
nem használatos	2	5
WIRING FAULT (ELEKTROMOS HIBA)	3	1
BRAKE ON FAULT (FÉK KAPCSOLÁS HIBA)	3	2
PRECHARGE FAULT (TÖLTŐÁRAMKÖR HIBA)	3	3
BRAKE OFF FAULT (FÉK KIKAPCSOLÁS HIBA)	3	4
HPD FAULT (HPD VÉDŐÁRAMKÖR HIBA)	3	5
CURRENT SENSE FAULT (ÁRAM HIBA)	4	1
HARDWARE FAILSAFE (HARDVER HIBA)	4	2
EE CHECKSUM FAULT (EEPROM HIBA)	4	3
nem használatos	4	4
BATTERY DISCONNECT FAULT (AKKUMULÁTOR LE VAN VÁLASZTVA)	4	5

MOTOR VEZÉRLŐEGYSÉG

LED VILLOGÁS 1. szám	LED VILLOGÁS 2. szám	Hibakód	LEÍRÁS	Lehetséges ok
		Hiba szöveg		
1	1	THERMAL FAULT	Túl alacsony vagy túl magas hőmérséklet.	1. Hőmérséklet 80 °C-nál magasabb -10 °C-nál alacsonyabb. 2. Túlterhelés. 3. Extrém körülmények közti üzemeltetés. 4. Az elektromágneses fék beragadt.

1	2	THROTTLE FAULT	Sebesség beállító potenciométer beállítási határon túl.	1. Vezeték szakadás vagy rövidzárlat. 2. Potenciométer rossz. 3. Nem jó működtető elemet nyomott meg.
1	3	SPEED POT FAULT	Sebességkorlátozó potenciométer beállítási határon túl.	1. Vezeték szakadás vagy rövidzárlat. 2. Potenciométer rossz.
1	4	UNDERVOLTAGE FAULT	Nincs megfelelő feszültség az akkumulátoron	1. Az akkumulátor feszültsége kisebb 17 V-nál. 2. Az akkumulátor rosszul van bekötve.
1	5	OVERVOLTAGE FAULT	Az akkumulátor feszültsége túl magas	1. Az akkumulátor feszültsége nagyobb 31 V-nál. 2. A raklapmozgatóhoz akkumulátortöltő van csatlakoztatva. 3. Az akkumulátor csatlakoztatása szakadt.
2	1	MAIN OFF FAULT	A főkapcsoló áramkör hibás.	1. A főkapcsoló áramkör nem működik.
2	3	MAIN FAULT	A főkapcsoló hibás.	1. A főkapcsoló érintkezői rövidre vannak zárva vagy meghibásodtak. 2. Főkapcsoló működtető hiba.