

GARANCIALEVÉL

1. Az által forgalmazott termékekre, az eladás napjától számítva: a Polgári Törvénykönyv rendelkezései alapján 24 hónap; a Kereskedelmi Törvénykönyv rendelkezései alapján 12 hónap garanciát ad. A garancia az anyaghibákra és a gyártási hibákra vonatkozik. Az egyéb, közvetett vagy közvetlen károkozásokról és meghibásodásokról, személyi sérülésekről vagy anyagi károkért nem vállalunk felelősséget.
2. A garancia nem vonatkozik a szakszerűtlen szerelés vagy használat, a túlterhelés, a használati útmutató előírásainak be nem tartása, nem megfelelő alkatrész vagy szerszám használata, illetéktelen személy beavatkozása, vagy nem megfelelő szállítás, illetve mechanikus sérülések miatt bekövetkezett károkra. Bizonyos termékeknél és alkatrészeiknél (például tartozékok, motorok, szénkefék, tömítő elemek és fűvókák stb.) a felhasználás során bekövetkező elhasználódást természetes kopásként kell kezelni, ezért ezekre a garancia nem vonatkozik.
3. A jótállási igény érvényesítéséhez igazolni kell a termék megvásárlását, valamint a garanciára való jogosultságot (a garancia ideje még nem járhat le), a reklamációt a vásárlás helyén kell bejelenteni. E célból, a reklamáció mielőbbi elintézése érdekében azt javasoljuk, hogy nyújtsa be a garancialevelet, melyen szerepel a gyártás és a vásárlás ideje, a gyártási szám (sorozatszám), az eladó bélyegzője és aláírása, illetve mutassa be a vásárlási bizonylatot (számlát stb.).
4. A reklamációt annál az eladónál kell bejelenteni ahol a terméket megvásárolta. A terméket komplett és összeszerelt állapotban kell megküldeni.
5. A garanciaidő a garanciális javítás időtartamával automatikusan meghosszabbodik. A reklamált terméket a hiba részletes leírásával, szabályszerűen becsomagolva (lehetőleg az e célból megőrzött eredeti csomagolásban), a mellékelt és kitöltött garancialevéllel, illetve egyéb, a vásárlást igazoló bizonylattal (számlával stb.) együtt küldje meg javításra.
6. A terméket a szerviz csak tiszta állapotban veszi át. Amennyiben a termék szennyezett, akkor a szerviz az átvételt megtagadhatja, vagy a tisztítás költségeit kiszámlázhatja a gép tulajdonosának.

Tel.: 06/40/900-800

Nyitvatartási idő:

Hétfő - péntek: 8:00-17:00

INTERNET: www.uni-max.hu

ertekesites@uni-max.hu

uni-max@multicom.hu

SZERVÍZ **unitechnic.cz s.r.o.**
Reklamační a servisní oddělení
Areál bývalého cukrovaru
Hlavní 29 (hala č. 3 uni-max)
277 45 Úžice Czech Republic

Reklamáció és szervíz: Magyarországi vevőink számára egy reklamációs gyűjtőhelyet üzemeltetünk, hogy minél jobban megkönnyítsük a reklamációs folyamatot. Az árut postán vagy a Trans-o-flex gyűjtőszolgálat segítségével lehet elküldeni a következő címre.

A csomagon jól látható módon tüntesse fel: Trans-o-flex Hungary Kft.

Európa str. 12 (BILK intermodal logistics center, L1 building)
H-1239 Budapest

Termék: FM350 ELSZÍVÓ	
Típus: FM350	Gyártási szám (sorozatszám):
Gyártás időpontja:	Eladás időpontja, bélyegző, aláírás:
Javítási bejegyzések:	

www.uni-max.com

HASZNÁLATI ÚTMUTATÓ AZ EREDETI HASZNÁLATI ÚTMUTATÓ FORDÍTÁSA

FM350 ELSZÍVÓ



FM350

Tisztelt vásárló! Köszönjük, hogy megvásárolta az uni-max cég termékét!
Cégünk kész Önnek szolgálatait felajánlani – a termék megvétele előtt, közben és után. Ha valamilyen kérdése, javaslata vagy ajánlata van, lépjen kapcsolatba üzletünkkel. Igyekezünk javaslatát mérlegelni és reagálni rá a lehetőségeink keretén belül.

A berendezés első használata ezen útmutató szerint jogi lépés, amellyel a felhasználó szabad akaratából megerősíti, hogy ezen útmutatót alaposan áttanulmányozta, teljesen megértette és megismerkedett minden kockázattal.

FIGYELEM! Ne kísérelje meg a berendezést működésbe hozni (ill. használni), amíg nem ismerkedett meg a teljes használati útmutatóval. Őrizze meg az útmutatót, később is szüksége lehet rá.

Különös figyelmet fordítson a munkavédelmi utasításokra. A munkavédelmi utasítások figyelmen kívül hagyása vagy azok nem megfelelő végrehajtása, a gépkezelő vagy egyéb személyek sérüléséhez, gép- és munkadarab sérüléséhez, valamint anyagi károkhoz vezethet.

A gépen található figyelmeztető címkék utasításait feltétlenül tartsa be. Ezeket a címkéket ne szedje le és ügyeljen azok épségére is.

Az esetleges kommunikáció megkönnyítéséhez írja ide a számla vagy vásárlási bizonylat számát.

LEÍRÁS

Helyhez kötött elszívó berendezés, háromfázisú villanymotorral, tápellátás 400 V/50 Hz, elszívó kapacitás 4 560 m³/óra, 365 mm átmérőjű szívó ventilátorkerék, 3 gyűjtőegység – a felső egységek mérete 1 200 × 500 mm, az alsó egységek mérete 800 × 500 mm. Csatlakozó lyuk átmérő a bemeneten 1 × 180 vagy 4 × 100 mm.

MŰSZAKI ADATOK

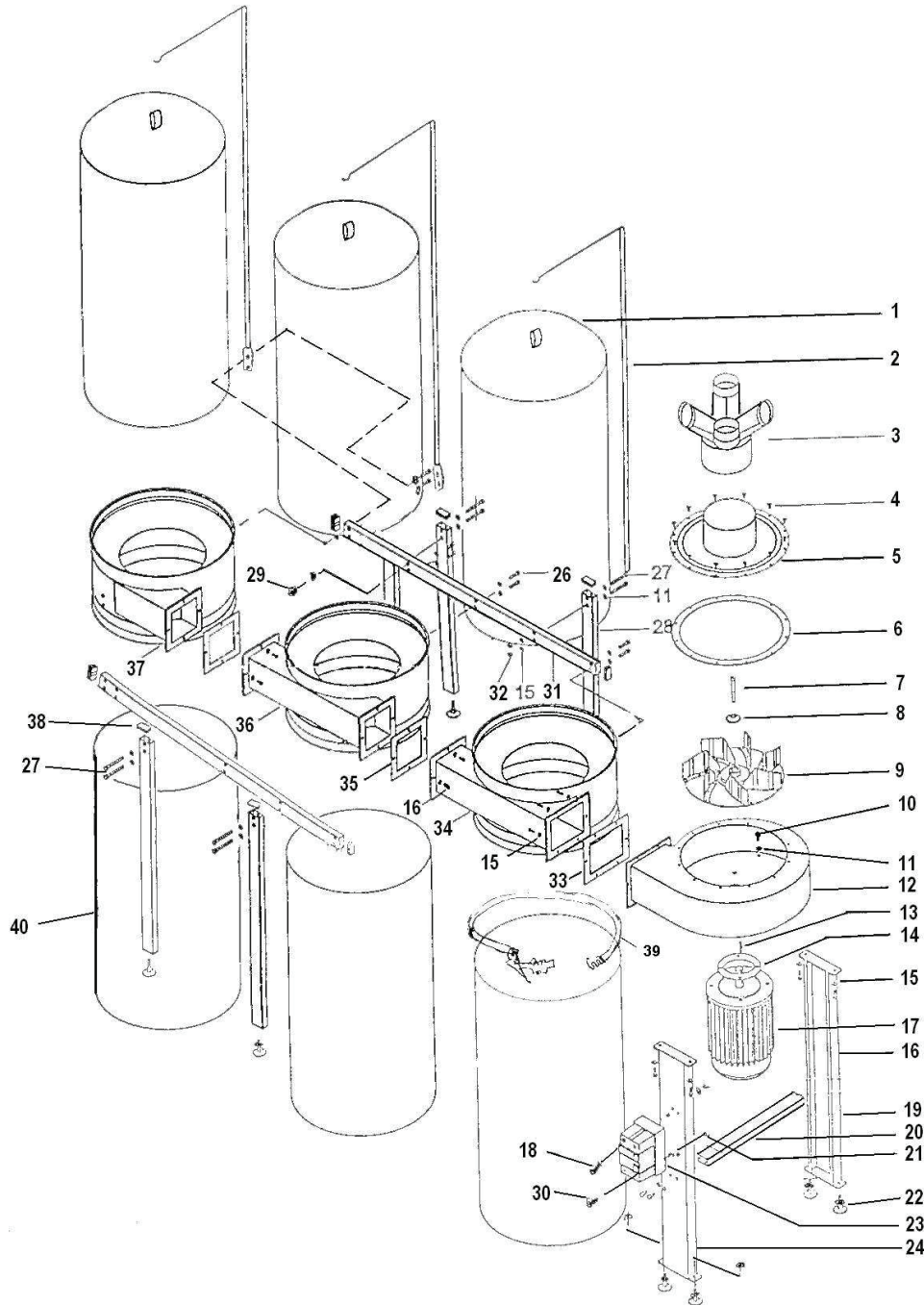
Tápfeszültség	~ 400 V/50 Hz
Teljesítményfelvétel	3750 W
Elszívási sebesség	4560 m ³ / óra
Lapátkerék átmérő.....	365 mm
Felső gyűjtőtartály mérete	ø 500 × 1 200 mm
Alsó gyűjtőtartály mérete	ø 500 × 800 mm
Csatlakozó lyuk átmérő	1 × 180 mm/4 × 100 mm
Berendezés befoglaló méretei.....	2180 × 2350 × 582 mm
Bruttó tömeg	131 kg
Nettó tömeg	81 kg

A szöveg, az ábrák és az adatok a nyomtatás idején érvényesek. Termékeink állandó fejlesztése miatt a műszaki adatok előzetes bejelentés nélkül is megváltozhatnak.

ALKATRÉSZJEGYZÉK

Szám	Megnevezés	db	Szám	Megnevezés	db
1	Felső szűrőtartály	3	21	Hatlapú anya M5	4
2	Felső tartály akasztókonzol	3	22	Láb	8
3	Szívó bemenet	1	23	Kapcsoló	1
4	M6 × 12 csavar	12	24	Első láb	1
5	Szívócsonk	1	25	Hatlapú csavar M10	8
6	Persely	1	26	Hatlapú csavar M8 × 35	20
7	M6 × 20 csavar	1	27	Hatlapú csavar M8 × 65	8
8	Alátét	1	28	Kitámasztó cső	4
9	Járókerék	1	29	Hatlapú anya M8	8
10	Hatlapú csavar M10×20	4	30	M5×16 csavar	4
11	Rugós alátét 10	4	31	Összekötő cső	2
12	Lapátkerék burkolat	1	32	Hatlapú anya M10	8
13	6×20 csap	1	33	Persely	1
14	Persely	1	34	Első leválasztó	1
15	Lapos alátét 8	54	35	Persely	2
16	Hatlapú csavar M8 × 16	18	36	Középső leválasztó	1
17	Motor	1	37	Hátsó leválasztó	1
18	Csavar ST4.2×13	4	38	Gumibetét	8
19	Hátsó láb	1	39	Billinc	6
20	Kereszttartó	1	40	Alsó gyűjtőzsák	3

A GÉP ROBBANTOTT ÁBRÁJA



BIZTONSÁGI INTÉZKEDÉSEK

A terméket csak a 18. életévét betöltött, megfelelő munka- és balesetvédelmi oktatásban részesült, és minden szempontból alkalmas személy használhatja.

A berendezés kezeléséhez a felhasználónak rendelkeznie kell orvosi igazolással.

Ajánljuk, hogy a munkahelyen függessze ki a következő munkavédelmi figyelmeztető táblákat.

Az útmutatóban használt jelölések

 **Figyelem!**

Sérülésveszélyre vagy anyagi kár kockázatára hívja fel a figyelmet.

 **Behúzás veszélye!**

A gép forgó alkatrészei elkaphatják és behúzhatják a ruháját vagy a testrészeit!


 **Figyelmeztetés!**

Figyelmeztetés!


 **Megjegyzés:**

Kiegészítő információk

A biztonsági jeleket tartalmazó öntapadós címkék jelentése:

 **Vízzel és haboltóval oltani tilos!**

 **Figyelem! Elektromos berendezés!**

 **Nyílt láng használata tilos!**

 **Figyelem! Káros anyagok!**

 **A berendezés használata közben dohányozni tilos!**

 **Használat előtt olvassa el az útmutatót!**

 **A berendezést nedves vagy vizes helyen használni tilos!**

 **Ujjsérülés veszélye!**

 **Viseljen szűrőmaszkot!**

 **Viseljen védőcipőt!**

 **Használjon védőszemüveget!**

A figyelmeztető öntapadós címkéket úgy helyezze el a gépen, hogy azok minden körülmények között, a gép üzembe helyezése előtt és működtetése közben is jól láthatók legyenek.

! Általános utasítások

- A csomagoláshoz használt műanyag zacskók gyermekek és állatok számára veszélyesek lehetnek.
- Ismerkedjen meg a berendezéssel, annak a tartozékaival, a kezelésével és működtetésével, valamint a helytelen használatából eredő lehetséges kockázatokkal.
- Gondoskodjon arról, hogy a készülék minden felhasználója alaposan megismerkedjen a készülék kezelésével és működtetésével, valamint a helytelen használatából eredő lehetséges kockázatokkal.
- A gépen található figyelmeztető címkék utasításait be kell tartani. Ezeket a címkéket ne szedje le és ügyeljen azok épségére is.
- A címkék sérülése vagy olvashatatlansága esetén rendeljen új címkét a gép szállítójától.
- A munkahelyet tartsa tisztán és rendben. A rendetlen és rosszul megvilágított munkahely balesetek okozója lehet.
- Ne dolgozzon szűk vagy rosszul megvilágított munkahelyen. Ellenőrizze le a padló megfelelő stabilitását valamint a munkahelyhez való jó hozzáférhetőséget. Mindig álljon stabilan.

- Állandóan kövesse a munkafolyamatot és használja minden érzékszervét. Ne folytassa a munkát, ha nem képes teljes mértékben a munkára koncentrálni.
- A szerszámokat tartsa karban és tiszta állapotban.
- A fogantyúkat és a működtető elemeket tartsa tisztán, száraz állapotban, azokon olaj- vagy zsírfoltok nem lehetnek.
- Ne engedje, hogy a berendezéshez állatok, gyerekek és illetéktelen személyek férjenek hozzá.
- Ne dugja a lábát vagy kezét a munkatérbe.
- A bekapcsolt és működésben lévő berendezést felügyelet nélkül hagyni tilos.
- A berendezést ne használja a rendeltetésétől eltérő célokra.
- A munka során használjon munkavédelmi eszközöket (pl. védőszemüveget, fülvédőt, védőmaszkot, biztonsági lábbeliit, stb.).
- A berendezés közelében ne nyújtózkodjon, a munkához mindkét kezét használja.
- Ne dolgozzon a géppel, amennyiben alkohol vagy kábítószer hatása alatt áll.
- Ha szédül, beteg vagy rosszul van, akkor ne dolgozzon a géppel.
- A berendezésen bármilyen változtatást vagy átalakítást végrehajtani tilos. NE HASZNÁLJA a gépet, ha azon görbülést, repedést vagy más sérülést észlel.
- A berendezésen működés közben karbantartást végrehajtani tilos.
- Ha bármilyen szokatlan hangot hall vagy szokatlan jelenséget észlel, akkor azonnal szakítsa félbe a munkát és kapcsolja le a gépet.
- A kulcsokat és csavarhúzókat a gépből mindig távolítsa el.
- A gép használatba vétele előtt ellenőrizze le a csavarok és anyák meghúzását.
- Gondoskodjon a gép megfelelő karbantartásáról. Használat előtt ellenőrizze le a gép sérülésmentességét.
- Javításhoz és karbantartáshoz csak eredeti pótalkatrészeket használjon.
- A gyártó által nem engedélyezett és javasolt készülékek használata balesetet okozhat.
- Mindig az adott munkának megfelelő készülékeket és szerszámokat használjon. Ne terhelje túl a gépet és tartozékait, illetve ne használja olyan munkákhoz, amelyek nagyobb teljesítményű berendezést igényelnek.
- Ne terhelje túl a berendezést. A munkát úgy tervezze meg, hogy a gép túlterhelés nélkül, optimális megmunkálási sebességgel működhessen. A túlterhelés miatt bekövetkezett gépsérülésekre és meghibásodásokra a garancia nem vonatkozik.
- A berendezést óvja a túl magas hőmérséklettől és a közvetlen napsütéstől.
- A berendezés víz alatti vagy nedves környezetben végzett munkákra nem alkalmas.
- Ha a gépet hosszabb ideig nem használja, száraz, gyermekektől elzárt helyen tárolja.
- A gép beindítása előtt ellenőrizze le, hogy a biztonsági és védő elemek megfelelően és hatékonyan működnek-e. Győződjön meg arról, hogy a mozgó alkatrészek megfelelő állapotban vannak-e.
- Ellenőrizze le, hogy nincs-e repedt vagy beakadt alkatrész, illetve, hogy minden alkatrész megfelelően a helyén van-e. Ellenőrizzen le minden egyéb feltételt, amely a berendezés működését befolyásolhatja.
- Ha ez az útmutató másként nem rendelkezik, a sérült alkatrészeket és biztonsági elemeket meg kell javítani vagy ki kell cserélni.

! Komplettség

- Ne használja a berendezést, amennyiben az a jelen útmutató szerint nem lett teljesen összeszerelve.

! Elektromos berendezések

- A tüzek, áramütések és egyéb sérülések megelőzése érdekében, az elektromos készülékek használata során tartsa be az általános és az alábbiakban feltüntetett biztonsági utasításokat. A berendezés használatba vétele előtt figyelmesen olvassa el a jelen útmutatóban található utasításokat.
- A hálózati csatlakozódugó csak szabályszerűen védett és leföldelt, valamint ép aljzathoz csatlakoztassa.
- A hálózati feszültségnek meg kell egyeznie a gépcímkén feltüntetett feszültséggel, nehogy a motor túlmelegedjen és leégjen, vagy elégtelen teljesítményt nyújtson.
- A hálózati csatlakozódugó aljzatba dugása előtt a gép főkapcsolóját OFF (kikapcsolt) állásba kell kapcsolni. Ha a gépnek nincs főkapcsolója, akkor a hálózati csatlakozódugó látja el a kapcsoló szerepét is. A munka befejezése után a hálózati vezeték csatlakozódugóját húzza ki a fali aljzathoz.
- A berendezést gépet ne mozgassa és ne húzza a hálózati vezetékénél fogva. A csatlakozódugót a hálózati vezetékénél fogva ne húzza ki a fali aljzathoz.
- Védje a hálózati vezetékét magas hőtől, olajtól, oldószerektől és éles tárgyaktól.



Karbantartási vagy javítási munkák megkezdése előtt a berendezést válassza le az elektromos hálózatról. Ellenkező esetben súlyos személyi sérülés is bekövetkezhet.

A berendezés optimális működéséhez rendszeresen hajtson végre karbantartást. A használat után mindig ellenőrizze le az elszívó állapotát. Az ellenőrzést a következő pontok szerint hajtja végre, a hibás vagy sérült alkatrészeket cserélje ki.

1. Ellenőrizze le a csavarkötéseket.
2. Ellenőrizze le a kapcsolót.
3. Ellenőrizze le a csatlakozókat és a vezetékeket.
4. Ellenőrizze le a gyűjtőzsákot, ha szükséges, akkor azokat cserélje ki.
5. Hajtja végre a berendezés biztonságos üzemeltetéséhez szükséges javításokat és cseréket.

Kenés

A berendezésen használt csapágyak zárt kivitelűek, azokat kenni nem kell. Ne próbálja meg a csapágyak utólagos kenését!

Tisztítás

A motorról tisztítsa le a port és a szennyeződések. A motoron összegyűlt por csökkenti a motor hűtését, a motor túlmelegedése meghibásodást okozhat. A motort lehetőleg minden használat után tisztítsa meg.

MEGSEMMISÍTÉS

A termék élettartamának a lejáratát követően, a keletkező hulladék megsemmisítése során, az érvényes rendelkezésekkel összhangban kell eljárni. A termék fém és műanyag részekből áll, amelyek szétválogatás után újra feldolgozhatók.

1. A berendezést szerelje szét alkatrészeire.
2. Az alkatrészeket az anyagaik szerint válogassa szét (fém, gumi, műanyag, stb.). A szétválogatott hulladékot adja le újrahasznosításra.
3. Elektromos hulladék (használt elektromos kéziszerszámok, villanymotorok, tápegységek, elektronika, akkumulátorok, elemek...).

A hulladékokra vonatkozó érvényes előírások szerint az elektromos hulladék veszélyes hulladék, amelynek megsemmisítése különleges eljárást igényel.

Az elektromos hulladékot tilos a háztartási hulladék közé kidobni.

A készülék leadható elektromos hulladék gyűjtőhelyeken is. A gyűjtőhelyekről információt a település polgármesteri hivatalában, vagy az interneten találhat.

FIGYELMEZTETÉS

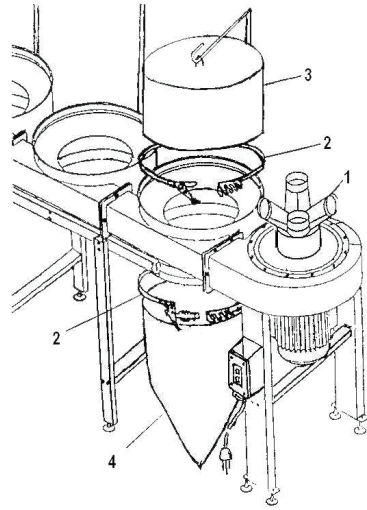
Ha meghibásodás történik, a készüléket küldje el az eladó címére, a javítás a lehető legrövidebb időn belül megtörténik. A hiba rövid leírása meggyorsítja a hiba beazonosítását és a javítást. A jótállási időn belül a berendezéshez csatolja a garancialevelet és a vásárlási bizonylatot is. A jótállási idő után is állunk rendelkezésére, és az esetleges javításokat kedvező áron elvégezzük.

A készülék védelme érdekében, a szállítás előtt a készüléket csomagolja be (lehetőleg az eredeti csomagolásába). Szállítás közbeni károsodásért nem vállalunk felelősséget és a szállító cégnél történő reklamációnál lényeges a csomagolás minősége és a sérülés elleni biztosítás.

Megjegyzés: a képek eltérhetnek a megvásárolt terméktől, ugyancsak eltérhet a tartozékok mennyisége és típusa is. Ez a fejlesztés következménye és az ilyen változások nem befolyásolják a termék működőképességét.

7. 3 darab leválasztó-szűrő tartályt akasszon a leválasztó hátsó hossztartóján található akasztó konzolokra. A tartályt bilincssel rögzítse berendezéshez. Alulra akasszon fel 3 darab gyűjtőzsákot mindegyik leválasztóra. A gyűjtőzsákokat bilincssel rögzítse. Lásd a 7. ábrát.

7. ábra



8. A szerelés befejezése után az összes csavarkötést ellenőrizze le, szükség esetén a csavarokat és anyákat húzza meg.

A BEREDEZÉS HASZNÁLATA

A berendezés bekapcsolása előtt indítsa el a csatlakoztatott elszívót (vagy porszívót). Az elszívási sebesség legyen legalább 20 m/s).

Üzemeltetés:

A kapcsolót kapcsolja le, a bilincsek meghúzását ellenőrizze le. A berendezést csatlakoztatása az elektromos hálózathoz. Kapcsolja be a kapcsolót. A berendezésnek akadálymentesen, aránylag csendesen és kis rezgésekkel kell működnie. Ha furcsa hangokat hall vagy túl erős rezgéseket érez, akkor a berendezés kapcsolja le és a hálózati vezetékét húzza ki az aljzatból, majd állapítsa meg a jelenség okát.

A tartály cseréje:

Az alsó gyűjtőzsákokat ki kell üríteni, ha azok 2/3 – 3/4 magasságig megtelnek.

1. A leszerelés/csere közben viseljen porszűrő maszkot.
2. A felső zsákból rázza le a szennyeződést és várjon pár percet a por leüléséhez.
3. A zsáktartó bilincset lazítsa meg.
4. Vegye le a zsákot és ürítse ki.
5. A zsák tartalmát hulladékgyűjtőbe öntse ki. Mind a 3 gyűjtőzsákot ürítse ki, majd szerelje vissza.

KARBANTARTÁS

- A szerszámokat és a gépet tartsa tisztán. A berendezés mechanizmusába kerülő szennyeződések a berendezés károsodását okozhatják.
- A tisztításhoz ne használjon agresszív tisztítószerket és oldószereket.
- A műanyag részeket mosogatószeres vízbe mártott ruhával törölje meg.
- A fém felületeket petróleumba mártott ruhával törölje meg.
- A karbantartási munkákat csak szakember végezheti el.
- A javításhoz csak eredeti alkatrészeket használjon.

- A hálózati vezetékét és a csatlakozódugót rendszeresen ellenőrizze le, sérülés esetén pedig azonnal javítsa meg szakemberrel. A hosszabbító vezetékét rendszeresen ellenőrizze le, sérülés esetén azt ne használja.
- Hosszabbító vezetékékként csak megfelelő teljesítményű és jó állapotban lévő hosszabbítót használjon, a vezetékét pedig teljes hosszában tekerje le a dobrol.
- Rendszeresen ellenőrizze le, hogy a hosszabbító vezeték nem sérült-e meg. A sérült hálózati vezetékét ki kell cserélni.
- Karbantartás, javítás, alkatrészcsere és más tevékenységek megkezdése előtt kapcsolja le a főkapcsolót, majd húzza ki a csatlakozódugót a fali aljzatból.
- Ügyeljen arra, hogy a gép önmagától ne tudjon bekapcsolni. Az ujjait a gép mozgatása közben ne tartsa a főkapcsolón.
- Ha a gépet hozzá kell erősíteni a munkaasztalhoz, akkor a szerelés befejezése után oldja ki a biztonsági kapcsolót.
- A berendezést ne használja robbanásveszélyes környezetben (festés közben, gyúlékony és robbanékony anyagok közelében stb.)
- A gépet ne használja nedves környezetben, illetve azt ne kapcsolja be, ha a gép nedves vagy vizes. Ez az elektromos berendezés normál környezetben használható, +5 és +40°C közötti környezeti hőmérsékleten, valamint az 50%-os relatív páratartalom (40°C-os hőmérsékleten) nem meghaladó levegőjű munkahelyen.
- Az elektromos berendezéseket meghatározott időközönként az idevonatkozó rendeletek szerint felülvizsgálatnak kell alávetni

! Tűzvédelmi utasítások

- Munka közben a dohányzás és a nyílt láng használata tilos!
- ! Használjon munkavédelmi eszközöket, védőkesztyűt, szemüveget, szűrőmaszkot. Olvassa el a védőeszköz gyártójának az utasításait is!

! Elszívók

- Munka közben mindig viseljen oldalsó védelemmel ellátott védőszemüveget. Az állandóan viselt dioptriás szemüveg ezt a védőszeretet nem tölti be.
- Az alsó gyűjtőtartály ürítése vagy cseréje során mindig viseljen porszűrő maszkot és védőszemüveget. A tartályokat mindig jól tömített módon rögzítse a berendezésre, ellenkező esetben azokat a belső nyomás lefújhatja.
- Bizonyos faanyagok pora allergiás reakciót válthat ki az arra érzékeny személyeknél. Legyen óvatos, ha Ön allergiás (pl. valamilyen faanyagokra). Viseljen megfelelő légszűrő maszkot!
- Viseljen csúszásmentes védőcipőt.
- Az elszívó tömlőket ne tartsa közel az emberi test érzékeny részeihez (szem, fül, száj stb.).
- A berendezést olaj, víz, nagyméretű szennyeződések (fa, fém szilánkok, acél hulladékok stb.) elszívásához ne használja. Ellenkező esetben a ventilátor lapátok vagy a szűrőzsákok megsérülhetnek. Előzze meg, hogy a lapátkerékre bármilyen acélhulladék kerüljön. A véletlenül létrejövő szikra akár robbanást vagy tüzet is okozhat.
- A berendezést ne kapcsolja be, ha ahhoz nincs elszívó tömlő csatlakoztatva.
- Az elszívóval nem szabad gyúlékony és robbanó, valamint egészségre veszélyes anyagokat elszívni.
- A berendezéssel ne szívjon el gyúlékony, mérgező, forró stb. anyagokat (hamut, csiszolás közben keletkező szikrákat stb.).
- A berendezést robbanó és éghető gázokat tartalmazó helyiségben használni tilos.
- Az elszívóval nem szabad vizet vagy csövek tartalmát, illetve WC-t szivattyúzni.
- A berendezést nem szabad vízbe mártani vagy magasnyomású tisztítóval tisztítani.
- Az elszívót nem szabad a hálózati vezetéknél húzva más helyre áthelyezni.
- Amennyiben a munka során azt észleli, hogy az elszívó vezetéke túlságosan meleg, akkor az elszívót kapcsolja le, a hálózati vezetékét húzza ki az aljzatból és az elszívót ellenőrizze le, vagy vigye márkaszervizbe.
- Az elszívó berendezésre ne lépjen rá.
- A berendezés fém részeit földelje le.
- Ha a berendezés be van kapcsolva (vagy a hálózathoz van csatlakoztatva), akkor a kezét ne tegye közel a beszívó csatlakozókhoz.

SZERELÉS

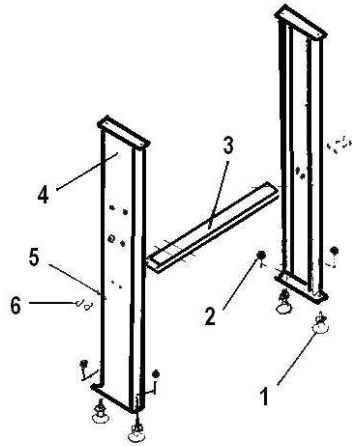
- A csomagolás kidobása előtt ellenőrizze le, hogy abban nem maradt-e valamilyen alkatrész. Ha igen, akkor keresse meg az adott alkatrészt az összeállítási rajzon vagy az alkatrészlistán és szerelje fel a helyére.

Szerelés:

1. A lábakra szerelje fel a 4 db állítható magasságú talpat (1), amelyet hatlapú anyával (2) rögzítsen. A lábak közé tegye be a kereszttartót.

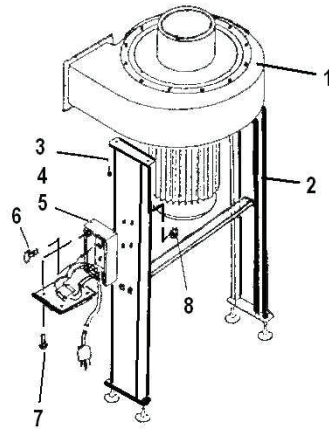
A kereszttartót 4 db M8×12-es csavarral és 4 db alátéttel rögzítse a lábakhoz. Lásd az 1. ábrát.

1. ábra



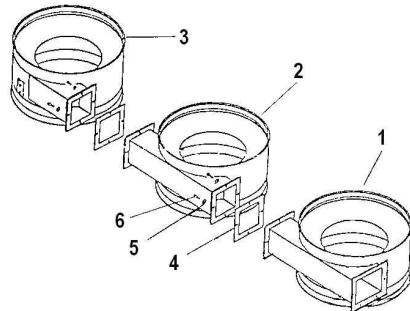
2. Az elszívó egység (1) burkolatát csavarozza a lábakhoz (2) 4 db M8×16-os csavar (4) és 4 db alátét (3) segítségével. A kapcsolószekrény fedelét vegye le, majd szerelje fel a lábra 4 db M5×16-os csavar (6) és M5-ös anya (8) segítségével. A dobozra szerelje vissza a kapcsolót. Lásd az 2. ábrát.

2. ábra



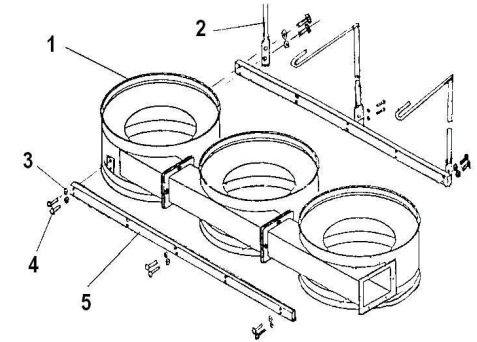
3. Szerelje össze az első (1), középső (2) és hátsó (3) leválasztót. Ügyeljen a tömítések (4) megfelelő beillesztésére a peremek közé. A peremeket 8 db M8×16-os csavarral és 8 db alátéttel rögzítse egymáshoz. Lásd az 3. ábrát.

3. ábra.



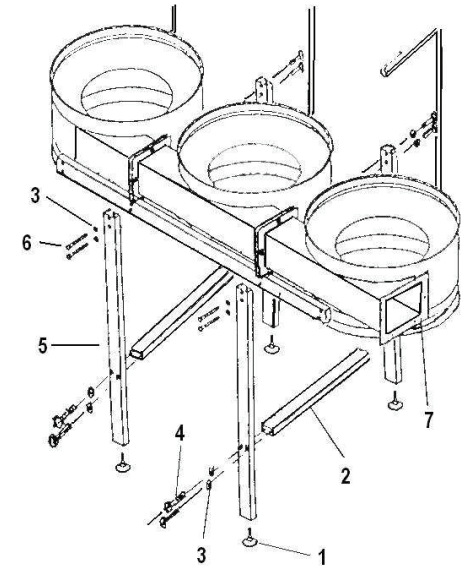
4. A hossztartókat (5) mindkét oldalon csavarozza hozzá az összeszerelt leválasztókhöz (1). Az előlső hossztartót M8×35-ös csavarok és alátétek segítségével rögzítse a leválasztóhoz. A hátsó hossztartót (a felső tartályok kitámasztásaival együtt) M8×35-ös csavarok és alátétek segítségével rögzítse a leválasztóhoz. Lásd a 4. ábrát.

4. ábra.



5. A lábakat (5) csavarozza mindkét oldalon a hossztartókkal összeszerelt leválasztó egységhez (7). Ehhez a munkához használjon 8 db M8×65-ös csavart (6) és 8 db M8-as anyát. A lábakat kereszttartókkal (2) kösse össze, 8 darab M8×35-ös csavar (4) és alátétek (3) segítségével. Lásd az 5. ábrát.

5. ábra



6. Az elszívó egységet és a leválasztó egységet a peremüknél csavarozza egymáshoz (M8×16-os csavarok és alátétek segítségével). A peremek közé tegye be a tömítést (3) is, ügyelve a megfelelő helyzetre. A beszívó csompra tegye rá az elszívó csatlakozót. Lásd a 6. ábrát.

6. ábra

