

## GARANCIA KARTYA

1. Trading gépeire és szerszámaira a Polgári Törvénykönyv előírásainak megfelelő, a vásárlás dátumától számított 6/24 hónap időtartamú jótállás jár (a jótállási igény bejelentésekor a garanciakártyához mellékelni kell a vásárlást igazoló bizonylatot vagy számlát). Az egyéb közvetlen vagy közvetett személyi sérülések vagy anyagi károk nem tartoznak a jótállás hatálya alá.
2. A jótállás nem terjed ki a szakszerűtlen kezelésemből, a szerszám túlterheléséből, az útmutatóban lefektetett útmutatások be nem tartásából, az engedélyezetlen tartozékok használatából, az illetéktelen javításból, normál kopásból és elhasználódásból, valamint a szállítás közbeni károsodásokból eredő hibákra. A jótállás a következő tartozékokra sem terjed ki: motor, szénkefék, tömítések, forró levegővel működő alkatrészek és a rendszeres cserét igénylő alkatrészek.
3. Amennyiben a javítás nem esik a jótállás hatálya alá, annak minden költségét (beleértve magát a javítást, a javítóműhelybe, illetve az onnan történő elszállítását) a vásárlónak kell fedeznie, az érvényes árlista szerint. Lásd a [www.khtrading.hu](http://www.khtrading.hu).
4. A jótállási igény bejelentésekor fel kell mutatnia a garanciakártyát, bizonyítania kell a vásárlás dátumát, meg kell adnia a gép sorozatszámát, szükség lesz továbbá az értékesítő cég pecsétjére, az eladó személy aláírására, valamint a vásárlási bizonylatra.
5. A jótállási igényt vagy a szerszámot értékesítő forgalmazó üzletében kell bejelenteni, vagy postán kell elküldeni az egyik javítóközpontba. Az értékesítő cég kötelessége a garanciakártya kitöltése (vásárlás dátuma, sorozatszám, céges pecsét és aláírás). Mindezeket az adatokat a vásárláskor kell rögzíteni.
6. A jótállási időszak annyival meghosszabbodik, amennyi ideig a szerszám a javítóközpontban volt. Ha a javítás vagy a hiba nem esik a jótállás hatálya alá, minden javítási és szállítási költséget a szerszám tulajdonosának kell fedeznie.  
Mi azt javasoljuk, hogy a szerszámot eredeti csomagolásában küldje el. Kérjük, a csomagoláshoz mellékelje a hiba rövid leírását is.
7. Mielőtt javítani küldené, a szerszámot alaposan tisztítsa meg. Ha a beküldött szerszám piszkos, a javítóközpont visszaküldheti, vagy tisztítási díjat számíthat fel.

**KH TRADING, Kft.**  
Pf. 142  
1506 Budapest

Tel.: 06/40/900-800  
Fax: 06/1/99-999-77  
(csak egy helyi hívás díját fizeti)

A feltüntetett telefonszámok sorba vannak kötve tehát egy konkrét szám foglaltsága esetén a hívás egy másik szabad számra fut be, hogy a call-centrum mindig és mindenki részére elérhető legyen. A szolgáltatásaink minőségének javítása érdekében a hívásokat esetenként ellenőrizzük.

**Nyitvatartási idő:**  
H - P: 8:00-17:00

INTERNET: [www.uni-max.hu](http://www.uni-max.hu)  
[ertekesites@uni-max.hu](mailto:ertekesites@uni-max.hu)

Az áraink az ÁFA-t és a szállítási költségeket nem tartalmazzák.

Az áruszállításra a KH Trading s.r.o. Általános kereskedelmi feltételei az irányadóak.

Cégbejegyzés: Prágai Megyei Kereskedelmi Bíróság, C részleg, betét: 62401

Cégszám 25700758 Adószám 26961929-2-51

**SZERVÍZ Logistic centre Klecany (Klecany Logisztikai Központ)**  
Topolová 483  
250 67 Klecany  
Cseh Köztársaság

Termék:	<b>SŰRÍTETT LEVEGŐS TÖMLŐ DOBBAL - 9 m</b>	
Típus:	<b>GQ90A</b>	Sorozatszám (terméksorozat):
Gyártási dátum:	A javítóműhely megjegyzései:	
Eladási dátum, pecsét, aláírás:		

Helyesen kitöltött garanciakártya vagy a termék típusát is feltüntető vásárlási bizonylat (számla, vásárlási nyugta) hiányában, a jótállási igényt nem fogadjuk el.

[www.uni-max.com](http://www.uni-max.com)

# HASZNÁLATI ÚTMUTATÓ SŰRÍTETT LEVEGŐS TÖMLŐ DOBBAL - 9 m



**GQ90A**

Tisztelt Vásárló! Köszönjük, hogy a KH Trading s.r.o csörlőjét választotta!

Készségesen felajánljuk Önnek cégünk szolgáltatásait termékünk megvásárlása előtt, közben és utána.

Ha bármilyen kérdése, megjegyzése vagy ötlete merül fel, kérjük lépjen kapcsolatba kereskedelmi központunkkal. Minden tőlünk telhetően megteszünk, hogy kérdését időben megválaszolhassuk.

**Kérjük, hogy a gép használatba vétele előtt gondosan olvassa át ezt az útmutatót. Az Ön feladata, hogy áttanulmányozza a gép biztonságos használatához és üzemeltetéséhez szükséges útmutatókat, valamint, hogy tisztában legyen a gépek használata során felmerülő veszélyekkel.**

**FIGYELMEZTETÉS!** Ne használja a gépet, amíg át nem olvasta ezt az egész kézikönyvet, és amíg a gép kezelésével meg nem ismerkedett. Tartsa meg ezt a kézikönyvet, később szüksége lehet rá.

A biztonsági útmutatásokra különlegesen nagy figyelmet fordítson. A biztonsági szabályok be nem tartása a kezelő vagy a közelben álló személyek sérülését, illetve a gép vagy a munkadarab rongálódását eredményezheti. Fordítson különösen nagy figyelmet a gépen látható biztonsági jegyzetekre és biztonsági címkékre. Azokat soha ne távolítsa el és ne rongálja meg.

Kérjük, írja be ebbe a rovatba a vásárlási számla számát és az eladási bizonylat számát.

## ISMERTETÉS

**FIGYELMEZTETÉS:** A termék jó minőségű anyagokból és alkatrészekből készült, automatikus visszatekerésű. A dobból kihúzott tömlő hosszát és feszességét egy mobil zárószerkezet vezérli. A jól megtervezett tömlőkihúzó rendszer helyigénye kicsi, használata biztonságos és kényelmes. A burkolat hatékony védelmet biztosít a dob és a tömlő számára, meghosszabbítja élettartamukat. A dobnál a tömlő csévéeléséhez felhasznált poliuretán szitaszövet és polipropilén anyagok igen rugalmasak és jól tűrik az összenyomást. A tömlő könnyű, kopásálló, rozsdálló, keményedésnek, deformálódásnak és rongálódásnak ellenáll, hideg időben is könnyen csévéelhető. A 9 m-es tömlőt automatikusan visszahúzó dob helykorlátozás nélkül szerelhető falra vagy mennyezetre. A termék 180°-os szögben elforgatható, ezért a műhelyben vagy a raktárban nagyobb munkaterületet tud lefedni.

## MŰSZAKI JELLEMZŐK

A bemeneti poliuretán szitaszövet tömlő (belső/külső átmérő) . . . . .	.8 × 12 mm
Hosszúság . . . . .	1,0 m
A kimeneti poliuretán szitaszövet tömlő (belső/külső átmérő) . . . . .	.8 × 12 mm
Hosszúság . . . . .	.9 m
Üzemi nyomás . . . . .	.10 bar
Szakadási nyomás . . . . .	.24 bar

Az útmutatóban foglalt útmutatások, rajzok és egyéb információk pontossága a kinyomtatás dátumától függ. Folyamatosan végzett termékfejlesztésünkre való tekintettel fenntartjuk annak jogát, hogy a termék paraméterein a vásárló előzetes értesítése nélkül is módosításokat végezhessünk.

## JAVÍTÁSI ÉS KARBANTARTÁSI JELENTÉS

Jelentés és karbantartási jelentés:

DÁTUM	JAVÍTÁSI ÉS KARBANTARTÁSI JELENTÉS	JAVÍTÓMŰHELY

## BIZTONSÁGI ÓVINTÉZKEDÉSEK

### A kézikönyvünkben használt szimbólumok jelentése



#### Figyelmeztetés!

Ez a szimbólum személyes sérülés vagy a készülék, illetve a munkadarabok károsodásának veszélyére figyelmeztet.



#### Mozgó alkatrészek közé való beakadás veszélye!

Vigyázzon a mozgó alkatrészekkel! Laza ruházat vagy testének egyes részei beszorulhatnak a forgó gépkomponensek közé.



#### Figyelmeztetés!

Károsodás veszélye.



#### Megjegyzés:

További tudnivalók.



Használjon személyi védőfelszerelést.



#### Általános útmutatások

- Győződjön meg arról, hogy ismeri a szerszámot illetve annak kezelését. Legyen tisztában a gép helytelen használatából fakadó veszélyekkel.
- A gépet kezelő személynek megfelelő képzésben kell részesülnie, és ismernie kell a gép biztonságos használatát. Az illetőnek tisztában kell lennie a helytelen kezeléssel eredő kockázatokkal és veszélyekkel.
- Mindig tartsa be a biztonsági címkéken lévő utasításokat. Ne távolítsa el és ne rongálja meg őket. Ha a figyelmeztető címke olvashatatlanná válik vagy megsérül, lépjen kapcsolatba forgalmazójával.
- A rendetlen munkaterület baleset forrása lehet.
- Soha ne dolgozzon szűk helyen vagy gyengén megvilágított helyiségben. Mindig stabil testtartást vegyen fel.
- Tartsa tisztán a szerszámait.
- A fogantyúkat zsiradék- és szennyeződésmentesen kell tartani.
- Gondoskodjon arról, hogy gyermekek, illetéktelen személyek és állatok ne juthassanak be a műhelyébe.
- Kezét vagy lábát soha ne helyezze a munkaterületen belülre.
- Működésben lévő készüléket soha ne hagyjon felügyelet nélkül.
- A gépet csak a neki szánt munkákra használja.
- Viseljen személyi védőfelszerelést: védőszemüveg, fülvédő, légzésvédő, biztonsági cipő stb.
- Ne nyúljon ki túl messzire, és mindkét kezét használja.
- Soha ne végezzen munkát alkohol vagy más drog hatása alatt.
- Ne használja a gépet, ha szédül vagy gyengének érzi magát.
- Szigorúan tilos a gépen bármiféle módosítást vagy átalakítást végezni. Ne használja a gépet, ha bármilyen karcolást vagy egyéb sérülést talál rajta. Működésben lévő gépen soha ne végezzen karbantartást.
- Ha bármilyen szokatlan jelet lát vagy furcsa hangot hall, azonnal hagyja abba a munkát.
- Használat után, ne felejtse el az összes csavarhúzó és csavarhúzó a gépről eltávolítani.
- Használat előtt győződjön meg arról, hogy minden csavar biztonságosan meg van húzva.

- Gondoskodjon a gép helyes karbantartásáról. Használat előtt bizonyosodjon meg arról, hogy a gép biztonságos működésre alkalmas állapotban van, és nincs rajta sérülés.
- Javításhoz csak eredeti cserealkatrészeket használjon fel.
- A gyártó által nem engedélyezett szerelvények és tartozékok használata a kezelőszemélyzet sérülését okozhatja.
- A munka természetének megfelelő szerszámot vagy készüléket használjon. Ne terhelje túl a gépet és tartozékait. Nehézüzemű igénybevétellel járó munkát ne végezzen az ahhoz szükségesnél kisebb teljesítményű géppel.
- Ne terhelje túl az eszközt. Úgy mérje fel a feladatot, hogy az kényelmes sebességgel végrehajtható legyen.
- A gép túlterhelése miatt bekövetkező károk nem tartoznak a jótállás hatálya alá.
- Óvja a készüléket szélsőségesen magas hőmérsékletektől és közvetlen napsugárzástól.
- Ez a gép nem alkalmas nedves körülmények közötti vagy víz alatti munkavégzésre.
- Ha a berendezést nem használja, száraz és jól elzárt helyen tárolja, ahol gyermekek nem férhetnek hozzá.
- Bekapcsolás előtt győződjön meg arról, hogy minden biztonsági elem megfelelően és hatékonyan működik. Bizonyosodjon meg arról, hogy minden mozgó alkatrész megfelelő állapotban van.
- Használat előtt bizonyosodjon meg arról, hogy a készülék egyik alkatrésze sincs elrepedve vagy elakadva. Azt is ellenőrizze, hogy minden alkatrész az előírásoknak megfelelően van-e csatlakoztatva vagy felszerelve. Minden olyan körülménytől óvakodjon, mely a gép megfelelő működését kedvezőtlenül befolyásolhatná.
- Minden sérült alkatrészt és biztonsági elemet meg kell javítani vagy ki kell cserélni, ha ez a kézikönyv másképpen nem rendelkezik.

#### **Finommechanikai részek**

- Soha ne rögzítse satuval a gépet.
- Óvja a gépet a leeséstől vagy a megütődéstől. A munka befejezése után helyezze vissza a gépet a hordtáskájába.

#### **Összeszerelés**

- A gépet csak teljesen összeszerelt állapotban használja.

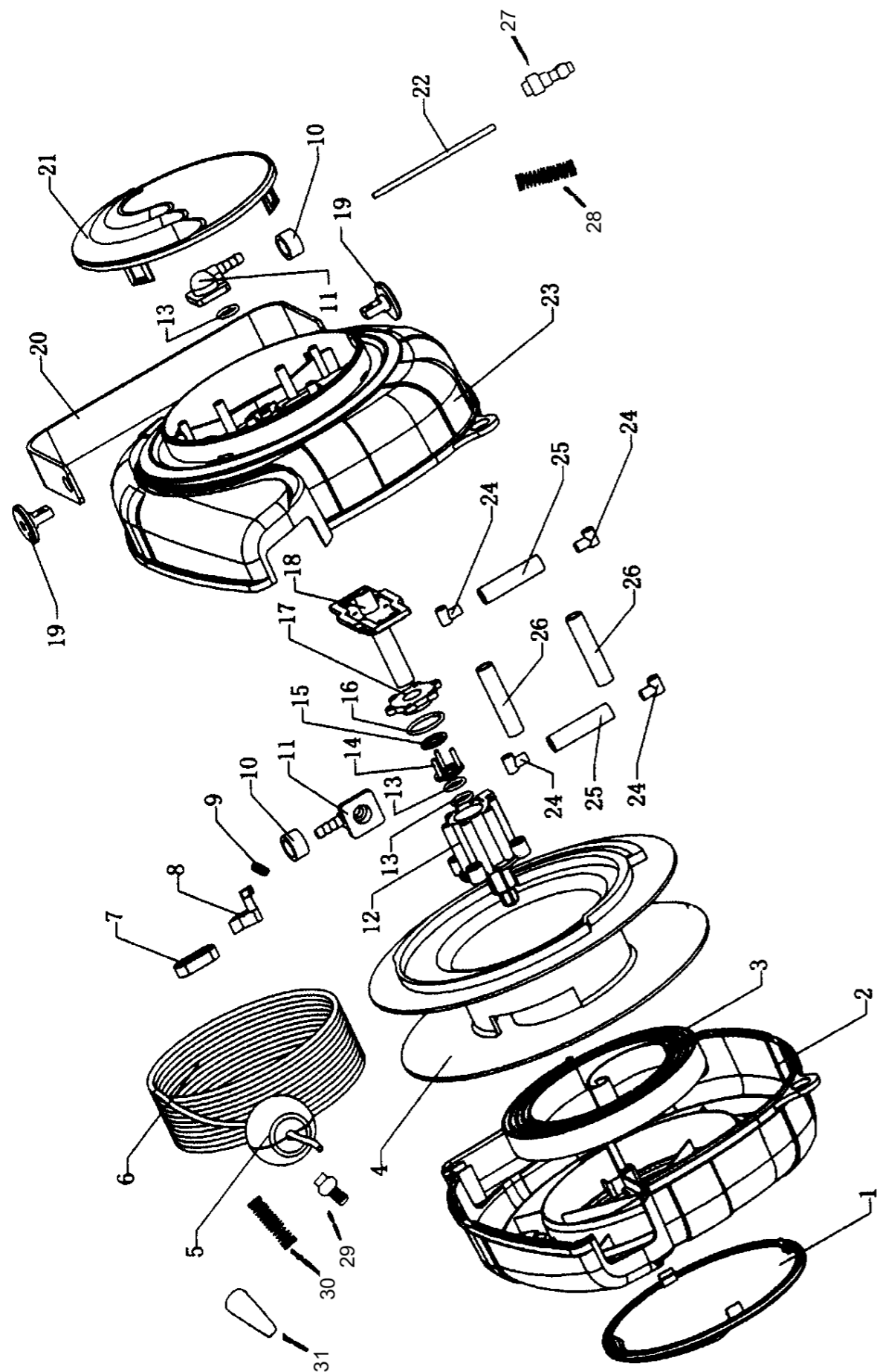
#### **Sűrített levegő**

- A száraz sűrített levegőnek a gépben meghatározott nyomást kell kifejtenie, ehhez pedig elegendő mennyiségű sűrített levegőre van szükség. A magasabb nyomás megrövidíti a gép élettartamát, mivel az gyorsabban kopik, és emellett még személyi sérülés veszélyével is jár.
- A csatlakozásnak, amelyen keresztül a sűrített levegő a szerszámba áramlik, az előírt méretűnek kell lennie.
- Különösen ügyeljen arra, hogy a gépet ne érje víz, mert az a szerszámok károsodását okozhatja. Ne felejtse el a kompresszor túlnyomásos tartályából a kondenzvizet naponta leengedni és a sűrített levegőt szállító tömlőt kiszárítani.
- Ügyeljen arra, hogy a szerszám belsejébe ne jusson szennyeződés. A bemeneti és kimeneti nyílásokat tisztán kell tartani.
- A hidraulikus csatlakozók leválasztása előtt várja meg a nyomás lecsökkenését és kiegyenlítését.

## ALKATRÉSZLISTA

1. Jobb oldali díszburkolat.
2. Jobb oldali burkolat
3. Dob rugója
4. Tömlővezető belseje
5. Helyzetbeállító golyó
6. Levegőszállító tömlő
7. Tömlővezető feszítőkarja
8. Automatikus zárópofo
9. Húzórugó
10. Tömlőborító
11. Csatlakozó
12. Szellőztető központi tengelye
13. Tömítőhurok
14. Háromszög-tömítés
15. Lapos tömítés
16. Tömítőhurok
17. Központi tengely burkolata
18. Csapágyülék
19. Billentő üléke
20. Tartókeret
21. Bal oldali díszburkolat
22. Levegőszállító tömlő
23. Bal oldali burkolat
24. Vezető tömlő üléke
25. Vezető tömlő támasztéka
26. Vezető tömlő támasztéka
27. Csatlakozó
28. Csatlakozó
29. Rugó
30. Gyenge rugó
31. Védőburkolat

## ALKATRÉSZRAJZ



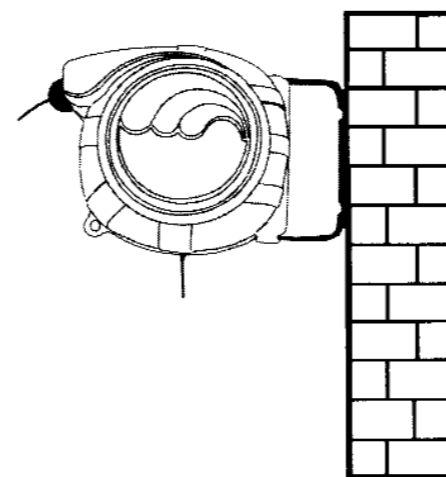
- Munkakezdés előtt ellenőrizzen minden csatlakozást és csövet, hogy az esetleges szivárgást észrevehesse. Ha szivárgást talál, azonnal javítsa meg. A szivárgás túlterheli a kompresszort és jelentős mértékben növeli az üzemi terhelést.
- Rendszeresen ellenőrizze a túlnyomásos tömlőket és csöveket. Ha sérülést vagy szivárgást észlel, azonnal állítsa le a munkát, majd azonnal cseréltesse ki vagy javíttassa meg a sérült alkatrészt.
- A nyomásszállító tömlőket tilos megcsavarni. Figyelje a tömlő felületén látható vonalat, amely nem csavarodhat meg.
- Tilos a túlnyomásos tömlőket olyan helyeken átvezetni, ahol azok megsérülhetnek, összenyomódhatnak vagy bevágódhatnak.
- Az új tömlőket fúvassa át sűrített levegővel.
- Ha a tömlőt különféle tárgyakon kénytelen átvezetni, használjon tömlővédő burkolatot, és rendszeresen vizsgálja át a tömlőt.
- Védődugaszok és borítók használatával akadályozza meg, hogy szennyeződés jusson a szerszám belsejébe.

### ! Erőgépek

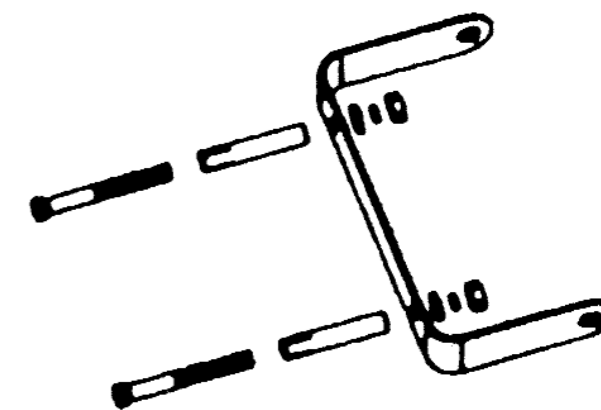
- Ha a gépen összenyomott rugók vannak, a megfelelő előkészületek után fokozatosan és biztonságosan oldja ki őket.

## ÖSSZESZERELÉS

- Mielőtt a csomagolóanyagot eldobná, győződjön meg arról, hogy semmi nem maradt benne. Ha mégis maradtak benne alkatrészek, vegye ki és szerelje fel őket a gépre. Az esetleg hiányzó alkatrészek ellenőrzéséhez használja fel a szerelési rajzot.
- A tartókereten. A 9 m-es levegőtömlővel ellátott öncsévélő dob pánttal rögzíthető (ld. a 3. ábrát) falra vagy más felületre, mint pl. mennyezet (fejmagasság fölé szerelés). Annak érdekében, hogy a termék 180°-os szögben elforgatható legyen, a fali tartókeret mindkét oldalán 500 mm szabad távolságot kell hagyni. A tartókereten három nyílás van, rugós csavarokkal és lapos alátétekkel lehet felcsavarozni, amelyeket a géphez mellékelünk (ld. a 4. ábrát).



3. ábrát



4. ábrát)

## A GÉP KEZELÉSE

### A helyes lezárás és lecsévéelés

- Ha a tömlő lecsévéelt hossza elegendő, lassan húzza addig, amíg kattantást nem hall. Az automatikus visszacsévéelés biztosítva van.
- Ha hosszabb tömlőrészre van szüksége, addig húzza a tömlőt, amíg kattantást nem hall.
- Ha vissza kívánja húzni a tömlőt, húzza kifelé tovább 400 mm-rel, amíg kattantást nem hall. A tömlő ezután automatikusan visszahúzódik.
- A tömlő automatikus visszacsévéelődéskére ne segítsen rá, mert akkor az a dobon meglazulhat, és rendellenesen tekeredik fel.  
Ha ez történt, le kell csévélnie teljes hosszában a tömlőt, majd újra kell kezdenie a visszacsévéélést. Ezzel megelőzi a tömlő deformálódását, és biztosítja a megfelelő feltekeréscselődését.
- Automatikus visszacsévéelés közben finoman tartsa karjaiban a dobot, hogy megelőzze a túl gyors visszacsévéelődéskén okán esetlegesen bekövetkező sérülést.
- Ha a tömlő a levegőbemeneten nem megfelelően húzódik vissza.
- Tartsa a tömlő végét, és húzza meg újból.
- Tartsa a tömlőt a dob irányába, vagy zárja el a levegőbemenetet, majd húzza meg ismét a tömlőt, hogy csökkenjen a nyomás.

## KARBANTARTÁS

- Tartsa tisztán a szerszámot. A szennyeződés bekerülhet a szerszám szerkezetébe, és a szerszám megrongálódhat.
- A műanyag alkatrészeket szappanos vízben megnedvesített puha ronggyal tisztítsa.
- Ha nem használja a készüléket, zsírozza le, majd a korrózió megelőzése végett száraz helyen tárolja.
- Ne tisztítsa a terméket vízbe merítve.
- Ne tegye ki a készüléket túl hosszú ideig közvetlenül az időjárás hatásának. Ha hosszú ideig kültéren tartja, védett helyre tegye, mert a fém alkatrészek rozsdásodhatnak, ha hosszú ideig érintkeznek levegővel, a polipropilén burkolat pedig a napsugárzás hatására előregedhet.
- Rendszeresen ellenőrizze a tömlő állapotát.
- A beszennyeződött tömlőt vagy burkolatot semleges tisztítószerben vagy alkoholban enyhén megnedvesített ronggyal tisztítsa meg. A sáros tömlőt ne tisztítsa vízzel, ne is csévélje vissza, mert a víz túl sokáig maradhat a belsejében, és egyes részeken korróziós bevonatot hozhat létre.
- Mielőtt sűrített levegőt szállító forrásra csatlakoztatná a tömlőt, röviden fúvassa át, és közben a padlózat felé irányítsa a tömlővéget. A munka befejezése után vagy tartozékok csatlakoztatásánál ellenőrizze, le vannak-e fedve a nyílások, hogy szennyező anyagok ne juthassanak be.
- Amint a munkával elkészült, válassza le a tömlőt a tartozékokról, röviden fúvassa át újból, hogy a kondenzvíz, amely a pneumatikus szerkezetnek árt, eltávozzon, majd ismét fedje le a nyílást.
- Ne hagyja a terméket hideg időjárásnál a szabadban, ha a tömlő felkeményedés miatt nem tudott visszacsévéelődni.
- Ne engedje, hogy gyermekek vagy illetéktelen személyek használják a terméket.
- Tilos a termék bármilyen részét leszerelni.
- Ártalmas vegyszerek, szilárd részecskék, tisztítószer, vajsavak és állati zsírok nem kerülhetnek a tömlő belsejébe. Az említett anyagokkal tilos a tömlőt tisztítani.

- A tömlő sérülésének megelőzése végett tartsa távol éles felületektől. Közvetlen napsugárzástól és hő kibocsátó forrásoktól védje.
- A termék főleg műanyagokból készült. Az alkatrészek megrongálódásának elkerülése végett ne terhelje túl a készüléket, és ne működtesse túl nagy nyomáson.

## KISELEJTEZÉS

Ha a gép működési élettartama végére ért, azt a hatályos szabályoknak és rendelkezéseknek megfelelően kell leselejtezni. Az Ön készüléke fém- és műanyag alkatrészekből áll, melyek szétválogatásuk után újrahasznosíthatók.

1. Szerelje szét a gép minden részét.
2. Anyaguk szerint válassza szét az alkatrészeket (pl. fém, gumi, műanyag stb.).  
További feldolgozás céljából, a szétválogatott alkatrészeket juttassa el egyik közeli újrahasznosító létesítménybe.

Az újrahasznosító központok földrajzi elhelyezkedését a helyi polgármesteri hivataltól tudhatja meg, vagy megtalálhatja az interneten.

## VIGYÁZAT

Ha a gép elromlik, küldje vissza a forgalmazóhoz gyors javításra. Kérjük, mellékelje hozzá a hiba rövid leírását. Ezzel megkönnyíti a javítást. Ha a gép még jótállási időn belül van, mellékelje hozzá a garanciakártyát és a vásárlási bizonylatot. A jótállási időszak letelte után a gépét speciális áron javítjuk.

A szállítás közbeni rongálódás megelőzése érdekében a gépet jól csomagolja be, vagy használja fel az eredeti csomagolóanyagot. A szállítás folyamán bekövetkező, a gép helytelen csomagolásából adódó károkért nem vállalunk felelősséget. Ha a fuvarozónál ez ügyben panaszt emel, kártérítési igényének elbírálásánál a csomagolás szintje és módja jelentős szerepet játszik.

**Megjegyzés:** A kézikönyvünkben található képek és tartalom valamint a valóságos termék vagy tartozékok között lehetnek kisebb eltérések. Ez folyamatosan végzett termékfejlesztésünk következménye. Hasonló jellegű kisebb eltérések a termék funkcionalitását nem befolyásolják.