

GARANCIALEVÉL

1. Az által forgalmazott termékekre, az eladás napjától számítva: a Polgári Törvénykönyv rendelkezései alapján 24 hónap; a Kereskedelmi Törvénykönyv rendelkezései alapján 12 hónap garanciát ad. A garancia az anyaghibákra és a gyártási hibákra vonatkozik. Az egyéb, közvetett vagy közvetlen károkozásokról és meghibásodásokról, személyi sérülésekről vagy anyagi károkért nem vállalunk felelősséget.
2. A garancia nem vonatkozik a szakszerűtlen szerelés vagy használat, a túlterhelés, a használati útmutató előírásainak be nem tartása, nem megfelelő alkatrész vagy szerszám használata, illetéktelen személy beavatkozása, vagy nem megfelelő szállítás, illetve mechanikus sérülések miatt bekövetkezett károkra. Bizonyos termékeknél és alkatrészeiknél (például tartozékok, motorok, szénkefék, tömítő elemek és fűvókák stb.) a felhasználás során bekövetkező elhasználódást természetes kopásként kell kezelni, ezért ezekre a garancia nem vonatkozik.
3. A jótállási igény érvényesítéséhez igazolni kell a termék megvásárlását, valamint a garanciára való jogosultságot (a garancia ideje még nem járhat le), a reklamációt a vásárlás helyén kell bejelenteni. E célból, a reklamáció mielőbbi elintézése érdekében azt javasoljuk, hogy nyújtsa be a garancialevelet, melyen szerepel a gyártás és a vásárlás ideje, a gyártási szám (sorozatszám), az eladó bélyegzője és aláírása, illetve mutassa be a vásárlási bizonylatot (számlát stb.).
4. A reklamációt annál az eladónál kell bejelenteni ahol a terméket megvásárolta. A terméket komplett és összeszerelt állapotban kell megküldeni.
5. A garanciaidő a garanciális javítás időtartamával automatikusan meghosszabbodik. A reklamált terméket a hiba részletes leírásával, szabályszerűen becsomagolva (lehetőleg az e célból megőrzött eredeti csomagolásban), a mellékelt és kitöltött garancialevéllel, illetve egyéb, a vásárlást igazoló bizonylattal (számlával stb.) együtt küldje meg javításra.
6. A terméket a szervíz csak tiszta állapotban veszi át. Amennyiben a termék szennyezett, akkor a szervíz az átvételt megtagadhatja, vagy a tisztítás költségeit kiszámlázhatja a gép tulajdonosának.

Tel.: 06/40/900-800

Nyitvatartási idő:

Hétfő - péntek: 8:00-17:00

INTERNET: www.uni-max.hu

ertekesites@uni-max.hu

uni-max@multicom.hu

SZERVÍZ unitechnic.cz s.r.o.
Reklamační a servisní oddělení
Areál bývalého cukrovaru
Hlavní 29 (hala č. 3 uni-max)
277 45 Úžice Czech Republic

Reklamáció és szervíz: Magyarországi vevőink számára egy reklamációs gyűjtőhelyet üzemeltetünk, hogy minél jobban megkönnyítsük a reklamációs folyamatot. Az árut postán vagy a Trans-o-flex gyűjtőszolgálat segítségével lehet elküldeni a következő címre.

A csomagon jól látható módon tüntesse fel: Trans-o-flex Hungary Kft.

Európa str. 12 (BILK intermodal logistics center, L1 building)
H-1239 Budapest

Termék: SZALAGFŰRÉSZ ÁLLVÁNNYAL	
Típus: HBS310N	Gyártási szám (sorozatszám):
Gyártás időpontja:	Eladás időpontja, bélyegző, aláírás:
Javítási bejegyzések:	

www.uni-max.com

HASZNÁLATI ÚTMUTATÓ AZ EREDETI HASZNÁLATI ÚTMUTATÓ FORDÍTÁSA

SZALAGFŰRÉSZ ÁLLVÁNNYAL



www.uni-max.com

HBS310N

Tisztelt vásárló! Köszönjük, hogy megvásárolta az uni-max cég termékét!
Cégünk kész Önnek szolgálatait felajánlani – a termék megvétele előtt, közben és után. Ha valamilyen kérdése, javaslata vagy ajánlata van, lépjen kapcsolatba üzletünkkel. Igyekszünk javaslatát mérlegelni és reagálni rá a lehetőségeink keretén belül.

A berendezés első használata ezen útmutató szerint jogi lépés, amellyel a felhasználó szabad akaratából megerősíti, hogy ezen útmutatót alaposan áttanulmányozta, teljesen megértette és megismerkedett minden kockázattal.

FIGYELEM! Ne kísérelje meg a berendezést működésbe hozni (ill. használni), amíg nem ismerkedett meg a teljes használati útmutatóval. Őrizze meg az útmutatót, később is szüksége lehet rá.

Különös figyelmet fordítson a munkavédelmi utasításokra. A munkavédelmi utasítások figyelmen kívül hagyása vagy azok nem megfelelő végrehajtása, a gépkezelő vagy egyéb személyek sérüléséhez, gép- és munkadarab sérüléséhez, valamint anyagi károkhoz vezethet.

A gépen található figyelmeztető címkék utasításait feltétlenül tartsa be. Ezeket a címkéket ne szedje le és ügyeljen azok épségére is.

Az esetleges kommunikáció megkönnyítéséhez írja ide a számla vagy vásárlási bizonylat számát.

LEÍRÁS

Fűrészgép asztalosoknak és ezermestereknek. Fordulatszám 1 400 1/perc, fűrészszalag szélessége 6 – 15 mm, fűrészszalag sebessége 6 vagy 12 m/s, fűrészszalag vastagsága 0,52 mm, fűrészelt anyag maximális szélessége 300 mm. Elszívó kimenet.

MŰSZAKI ADATOK

Srsz.	Paraméter	Mértékegység	MJ343CN	
1	Fűrészszalag menesztő kerék átmérője	mm	315	
2	Asztal dőlésszög beállíthatósága	°	0 - 45°	
3	Fűrészeltető anyag	Maximális magasság	mm	180
		Maximális szélesség	mm	300
4	Fűrészszalag hossza	mm	2270	
	Fűrészszalag szélessége	mm	6 - 15	
5	Fűrészszalag sebessége	m/s	12, 6	
6	Villanymotor	Teljesítmény	LE / kW	0,75 / 0,55
		Tápfeszültség	V	230
		Frekvencia	Hz	50
		Motor fordulatszáma	ford./perc	1400

KARBANTARTÁS

- A számszámokat és a gépet tartsa tisztán. A berendezés mechanizmusába kerülő szennyeződések a berendezés károsodását okozhatják.
- A tisztításhoz ne használjon agresszív tisztítószerket és oldószereket.
- A műanyag részeket mosogatószeres vízbe mártott ruhával törölje meg.
- A fém felületeket petróleumba mártott ruhával törölje meg.
- A nem használt berendezést lekonzerválva, száraz helyen tárolja, ahol nem fog rozsdásodni.
- A karbantartási munkákat csak szakember végezheti el.
- A javításhoz csak eredeti alkatrészeket használjon.

MEGSEMMISÍTÉS

A termék élettartamának a lejáratá után, a keletkező hulladék megsemmisítése során, az érvényes rendelkezésekkel összhangban kell eljárni. A termék fém és műanyag részekből áll, amelyek szétválogatás után újra feldolgozhatók.

1. A berendezést szerezje szét alkatrészeire.

2. Az alkatrészeket az anyagaik szerint válogassa szét (fém, gumi, műanyag, stb.).

A szétválogatott hulladékot adja le újrahasznosításra.

3. Elektromos hulladék (használt elektromos kéziszerszámok, villanymotorok, tápegységek, elektronika, akkumulátorok, elemek...).

A hulladékokra vonatkozó érvényes előírások szerint az elektromos hulladék veszélyes hulladék, amelynek megsemmisítése különleges eljárást igényel.

Az elektromos hulladékot tilos a háztartási hulladék közé kidobni.

A készülék leadható elektromos hulladék gyűjtőhelyeken is. A gyűjtőhelyekről információt a település polgármesteri hivatalában, vagy az interneten találhat.

FIGYELMEZTETÉS!

Ha meghibásodás történik, a készüléket küldje el az eladó címére, a javítás a lehető legrövidebb időn belül megtörténik. A hiba rövid leírása meggyorsítja a hiba beazonosítását és a javítást. A jótállási időn belül a berendezéshez csatolja a garancialevelet és a vásárlási bizonylatot is. A jótállási idő után is állunk rendelkezésére, és az esetleges javításokat kedvező áron elvégezzük.

A készülék védelme érdekében, a szállítás előtt a készüléket csomagolja be (lehetőleg az eredeti csomagolásába). Szállítás közbeni károsodásért nem vállalunk felelősséget és a szállító cégnél történő reklamációnál lényeges a csomagolás minősége és a sérülés elleni biztosítás.

Megjegyzés: a képek eltérhetnek a megvásárolt terméktől, ugyancsak eltérhet a tartozékok mennyisége és típusa is. Ez a fejlesztés következménye és az ilyen változások nem befolyásolják a termék működőképességét.

Szám	Megnevezés	Meny-nyiség	Szám	Megnevezés	Meny-nyiség
74	Alsó vezető	1	109	Tartócsap	1
75	Kis fogantyú	1	110	Csapágy 80027	1
76	Kézi kerék	1	111	Csúszó lap	1
77	Excenter tengely	1	112	Tengely	1
78	Excenter persely	1	113	Rögzítő fogantyú	1
79	Alátét Ø 22	1	114	Rögzítő blokk	1
80	Hatlapú anya M22		115	Lap	1
81	Fogaskerék	1	116	Rugalmas darab	1
82	Vezetőlap	1	117	Nagyító	1
83	Munkaasztal	1	118	Párhuzamvezető	1
84	Csavar M6 × 12	8	119	Félgömb fejű csavar M4 × 5	2
85	Asztalbetét	1	120	Félgömb fejű csavar M4 × 8	1
86	Csavar	1	121	Csavar M8 × 50	1
87	Vonalzó	1	122	Műanyag alátét	1
88	Szögvonalzó	1	123	Rögzítő persely	1
89	Munkaasztal állvány	1	124	Csavar M6 × 12	1
90	Oldal betét	2	125	Félgömb fejű csavar M6 × 6	1
91	Mutató	1	126	Csavar	1
92	Nagy fogantyú	1	127	Hatlapú anya M6	1
93	Dőlésszög mutató	1	128	Félgömb fejű csavar M5 × 14	1
94	Csavar	4	129	Csavar	1
95	Fix keret	1	130	Alakos anya	2
96	Hátsó megvezető	1	131	Félgömb fejű csavar M4 × 30	4
97	Hatlapú anya M8	6	132	Biztonsági kapcsoló	2
98	Szűj	1	133	Félgömb fejű csavar M6 × 8	2
99	Gyűrű tengelyre	1	134	Hatlapfejű csavar M8 × 25	1
100	Csapágy 80101	2	135	Gumialátét	1
101	Nyomógyűrű	1	136	Csap	1
102	Nyomógyűrű tengely	1	137	Kijelző	1
103	Nyomógyűrű rúd	1	138	Gyűrű	2
104	Csavar	1			
105	Nyomógyűrű fogantyú	1			

BIZTONSÁGI INTÉZKEDÉSEK

- A terméket csak a 18. életévét betöltött, megfelelő munka- és balesetvédelmi oktatásban részesült, és minden szempontból alkalmas személy használhatja.
- A gépet elszívóhoz kell csatlakoztatni.

Ajánljuk, hogy a munkahelyen függessze ki a következő munkavédelmi figyelmeztető táblákat.

- „Előzd meg a baleseteket” - FAMEGMUNKÁLÓ GÉPEK

Az útmutatóban használt jelölések



Figyelem!

Sérülésveszélyre vagy anyagi kár kockázatára hívja fel a figyelmet.

Figyelmeztetés!

Sérülésveszély!



Megjegyzés

Kiegészítő információk

! Általános utasítások

- A csomagoláshoz használt műanyag zacskók gyermekek és állatok számára veszélyesek lehetnek.
- Ismerkedjen meg a berendezéssel, annak a tartozékaival, a kezelésével és működtetésével, valamint a helytelen használatából eredő lehetséges kockázatokkal.
- Gondoskodjon arról, hogy a készülék minden felhasználója alaposan megismerkedjen a készülék kezelésével és működtetésével, valamint a helytelen használatából eredő lehetséges kockázatokkal.
- A gépen található figyelmeztető címkék utasításait be kell tartani. Ezeket a címkéket ne szedje le és ügyeljen azok épségére is. A címkék sérülése vagy olvashatatlansága esetén rendeljen új címkét a gép szállítójától.
- A munkahelyet tartsa tisztán és rendben. A rendetlen és rosszul megvilágított munkahely balesetek okozója lehet.
- Ne dolgozzon szűk vagy rosszul megvilágított munkahelyen. Ellenőrizze le a padló megfelelő stabilitását valamint a munkahelyhez való jó hozzáférhetőséget. Mindig álljon stabilan.
- Állandóan kövesse a munkafolyamatot és használja minden érzékszervét. Ne folytassa a munkát, ha nem képes teljes mértékben a munkára koncentrálni.
- A szerszámokat tartsa karban és tiszta állapotban.
- A fogantyúkat és a működtető elemeket tartsa tisztán, száraz állapotban, azokon olaj- vagy zsírfoltok nem lehetnek.
- Ne engedje, hogy a berendezéshez állatok, gyerekek és illetéktelen személyek férjenek hozzá.
- Ne dugja a lábát vagy kezét a munkatérbe.
- A bekapcsolt és működésben lévő berendezést felügyelet nélkül hagyni tilos.
- A berendezést ne használja a rendeltetésétől eltérő célokra.
- A munka során használjon munkavédelmi eszközöket (pl. védőszemüveget, fülvédőt, védőmaszkot, biztonsági lábbelit, stb.).
- A berendezés közelében ne nyújtózkodjon, a munkához mindkét kezét használja.
- Ne dolgozzon a géppel, amennyiben alkohol vagy kábítószer hatása alatt áll.
- Ha szédül, beteg vagy rosszul van, akkor ne dolgozzon a géppel.
- A berendezésen bármilyen változtatást vagy átalakítást végrehajtani tilos. NE HASZNÁLJA a gépet, ha azon görbülést, repedést vagy más sérülést észlel.
- A berendezésen működés közben karbantartást végrehajtani tilos.
- Ha bármilyen szokatlan hangot hall vagy szokatlan jelenséget észlel, akkor azonnal szakítsa félbe a munkát és kapcsolja le a gépet.
- A kulcsokat és csavarhúzókat a gépből mindig távolítsa el.
- A gép használatba vétele előtt ellenőrizze le a csavarok és anyák meghúzását.
- Gondoskodjon a gép megfelelő karbantartásáról. Használat előtt ellenőrizze le a gép sérülésmentességét.
- Javításhoz és karbantartáshoz csak eredeti pótalkatrészeket használjon.

- A gyártó által nem engedélyezett és javasolt készülékek vagy tartozékok használata balesetet okozhat.
- Mindig az adott munkának megfelelő készülékeket és szerszámokat használjon. Ne terhelje túl a gépet és tartozékait, illetve ne használja olyan munkákhoz, amelyek nagyobb teljesítményű berendezést igényelnek.
- Ne terhelje túl a berendezést. A munkát úgy tervezze meg, hogy a gép túlterhelés nélkül, optimális megmunkálási sebességgel működhessen. A túlterhelés miatt bekövetkezett gépsérülésekre és meghibásodásokra a garancia nem vonatkozik.
- A berendezést óvja a túl magas hőmérséklettől és a közvetlen napsütéstől.
- A berendezés víz alatti vagy nedves környezetben végzett munkákra nem alkalmas.
- Ha a gépet hosszabb ideig nem használja, száraz, gyermekektől elzárt helyen tárolja.
- A gép beindítása előtt ellenőrizze le, hogy a biztonsági és védő elemek megfelelően és hatékonyan működnek-e. Győződjön meg arról, hogy a mozgó alkatrészek megfelelő állapotban vannak-e.
- Ellenőrizze le, hogy nincs-e repedt vagy beakadt alkatrész, illetve, hogy minden alkatrész megfelelően a helyén van-e. Ellenőrizzen le minden egyéb feltételt, amely a berendezés működését befolyásolhatja.
- Ha ez az útmutató másként nem rendelkezik, a sérült alkatrészeket és biztonsági elemeket meg kell javítani vagy ki kell cserélni.

! Komplettség

- Ne használja a berendezést, amennyiben az a jelen útmutató szerint nem lett teljesen összeszerelve.

! Elektromos berendezések

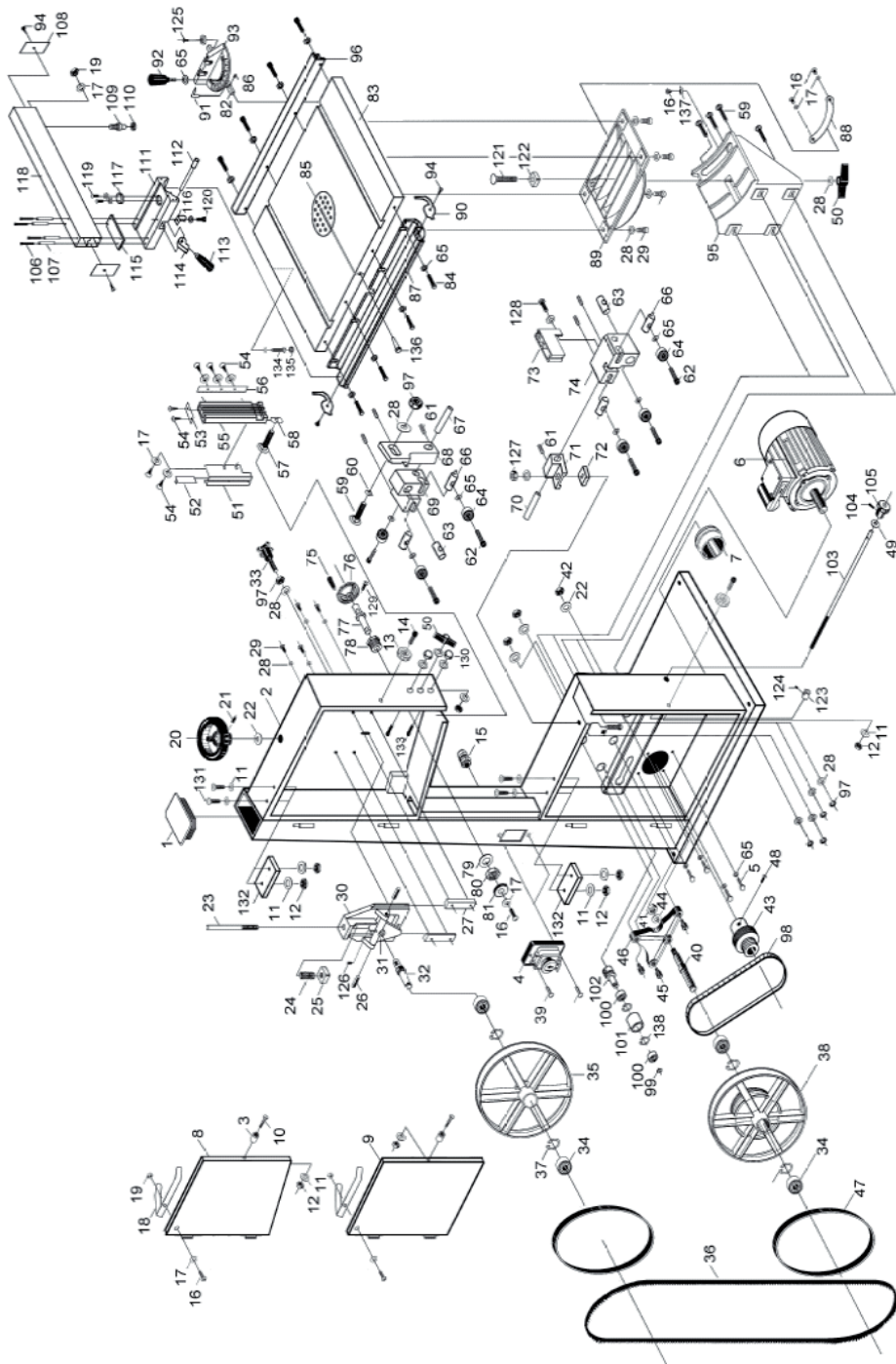
- A tüzek, áramütések és egyéb sérülések megelőzése érdekében, az elektromos készülékek használata során tartsa be az általános és az alábbiakban feltüntetett biztonsági utasításokat. A berendezés használatba vétele előtt figyelmesen olvassa el a jelen útmutatóban található utasításokat, és az útmutatót későbbi felhasználásokhoz is őrizze meg.
- A hálózati csatlakozódugót csak szabályszerűen védett és leföldelt, valamint ép aljzathoz csatlakoztassa. A hálózati feszültségnek meg kell egyeznie a gépcímkén feltüntetett feszültséggel, nehogy a motor túlmelegedjen és leégjen, vagy elégtelen teljesítményt nyújtson.
- A hálózati csatlakozódugó aljzatba dugása előtt a gép főkapcsolóját OFF (kikapcsolt) állásba kell kapcsolni. Ha a gépnek nincs főkapcsolója, akkor a hálózati csatlakozódugó látja el a kapcsoló szerepét is. A munka befejezése után a hálózati vezeték csatlakozódugóját húzza ki a fali aljzathoz.
- A gépet ne mozgassa és ne húzza a hálózati vezetékénél fogva. A csatlakozódugót a hálózati vezetékénél fogva ne húzza ki a fali aljzathoz.
- Védje a hálózati vezetékét magas hőtől, olajtól, oldószerektől és éles tárgyaktól.
- A hálózati vezetékét és a csatlakozódugót rendszeresen ellenőrizze le, sérülés esetén pedig azonnal javítsa meg szakemberrel. A hosszabbító vezetékét rendszeresen ellenőrizze le, sérülés esetén azt ne használja.
- Hosszabbító vezetéként csak megfelelő teljesítményű és jó állapotban lévő hosszabbítót használjon, a vezetékét pedig teljes hosszában tekerje le a dobról. Rendszeresen ellenőrizze le, hogy a hosszabbító vezeték nem sérült-e meg. A sérült hálózati vezetékét ki kell cserélni.
- Karbantartás, javítás, alkatrészcsere és más tevékenységek megkezdése előtt kapcsolja le a főkapcsolót, majd húzza ki a csatlakozódugót a fali aljzathoz.
- Ügyeljen arra, hogy a gép önmagától ne tudjon bekapcsolni. Az ujjait a gép mozgatása közben ne tartsa a főkapcsolón.
- Ha a gépet hozzá kell erősíteni a munkasztalhoz, akkor a szerelés befejezése után oldja ki a biztonsági kapcsolót.
- A gépet ne használja robbanásveszélyes környezetben (festés közben, gyúlékony és robbanékony anyagok közelében stb.)
- A gépet ne használja nedves környezetben, illetve azt ne kapcsolja be, ha a gép nedves vagy vizes. Ez az elektromos berendezés normál környezetben használható, +5 és +40°C közötti környezeti hőmérsékleten, valamint az 50%-os relatív páratartalmat (40°C-os hőmérsékleten) nem meghaladó levegőjű munkahelyen.
- Az elektromos berendezéseket meghatározott időközönként az idevonatkozó rendeletek szerint felülvizsgálatnak kell alávetni

Ne érintse meg a földdel kapcsolatban álló tárgyakat (csővezetékek, radiátorok).

Legyen mindig figyelmes. Ha fáradt, akkor a gépet ne használja.

Szám	Megnevezés	Meny-nyiség	Szám	Megnevezés	Meny-nyiség
1	Oszlop burkolat	1	36	Fűrészszalag	1
2	Ház	1	37	Rugalmas gyűrű	4
3	Persely	2	38	Alsó kerék	1
4	Mágneses kapcsoló	1	39	Félgömb fejű csavar M4 × 12	2
5	Hatlapfejű csavar M6 × 16	4	40	Alsó kerék tengely	1
6	Villanymotor	1	41	Hatlapú anya M16	1
7	Porvédő	1	42	Hatlapú anya M12	3
8	Felső ajtó	1	43	Kerék	1
9	Alsó ajtó	1	44	Alátét Ø 16	1
10	Csavar	2	45	Beállító csavar	3
11	Alátét Ø 4	15	46	Háromszög keret (nagy)	1
12	Hatlapú anya M4	8	47	Gumiszij	2
13	Gyűrű	2	48	Csavar	1
14	Csavar	2	49	Alátét Ø 10	1
15	Rögzítő	1	50	Szárnyas anya M8	2
16	Félgömb fejű csavar M5 × 8	6	51	Felső fűrészszalag burkolat	1
17	Alátét Ø 5	12	52	Csúszó lap	1
18	Lemezrugó	2	53	Távtartó lap	1
19	Hatlapú anya M5	3	54	Csavar	7
20	Kézi kerék	1	55	Összekötő sín	1
21	Csavar	1	56	Fogazott szegmens	1
22	Alátét Ø 12	4	57	Csavar M8 × 25 1	
23	Vezetőcsavar	1	58	Rögzítő lap	1
24	Rugó	1	59	Csavar M8 × 20	5
25	Négylapú anya	1	60	Rögzítő lap	1
26	Acél csap	2	61	Csavar M6 × 6	6
27	Vezetőlap ülék	2	62	Fedél csavar	6
28	Alátét Ø 8	16	63	Tengely	2
29	Hatlapfejű csavar M8 × 16	8	64	Csapágy 80026	6
30	Felső kerék ülék	1	65	Alátét Ø 6	24
31	Háromszög keret (kicsi)	1	66	Beállító tengely	4
32	Felső kerék tengely	1	67	Felső vezetőtengely	1
33	Beállító kar M8	1	68	Összekötő konzol	1
34	Csapágy 80203	4	69	Felső vezető	1
35	Felső kerék	1	70	Alsó vezetőtengely	1
71	Összekötő	1	106	Csavar M6 × 65	4
72	Szerelőlap	1	107	Persely	4
73	Alsó fűrészszalag burkolat	1	108	Oldal betét	2

A GÉP ROBBANTOTT ÁBRÁJA



A gépet ne használja, ha alkohol, kábítószer, vagy gyógyszerek hatása alatt áll. A figyelmeztető címkéken található utasításokat tartsa be.

Ne hordjon laza munkaruhát vagy ékszereket, azokat a mozgó alkatrészek elkapathatják.

Viseljen csúszásmentes védőcipőt.

Amennyiben hosszú a haja, akkor használjon sapkát vagy hajhálót.

Viseljen védőszemüveget és fülvédőt. Tartsa be a következő munkavédelmi utasításokat.

Ha port vagy káros gőzöket képző anyagokkal dolgozik, akkor viseljen megfelelő szűrőképességű maszkot.

Viseljen védőszemüveget vagy arcvédő pajzsot.

Használjon fülvédőt.

Munka közben álljon stabilan és biztonságosan.

Ne hajoljon a működő motor fölé, illetve annak közelébe ne dugja a kezét.

! Szalagfűrés

A felső szalagvezetést a fűrészrendő anyag felső síkjától számítva, állítsa be 3,2 mm-rel magasabbra.

A fűrészelést csak azután kezdje meg, hogy a motor elérte az üzemi fordulatszámát. Az anyag vastagságától és keménységétől függően nyomja az anyagot a fűrészszalag irányába. Ne nyomja túl gyorsan és erősen az anyagot.

A fűrészelés megkezdése előtt ellenőrizze le a fűrészszalag megfelelő típusát és felhelyezését, a gép beállítását és a rögzítések meghúzását.

A működő gépet ne hagyja felügyelet nélkül. Ha a géppel már nem kíván tovább dolgozni, akkor a hálózati vezetékét húzza ki a fali aljzatból.

A gépet állítsa tökéletesen vízszintes (és függőleges) állásba a lábokban található csavarokkal.

FÖLDELÉSI ÚTMUTATÓ

A gépet hálózati vezetékkel kell az elektromos hálózathoz csatlakoztatni. A gép fém részei össze vannak kötve a földelési potenciállal. A gép fémes részeinek a földeléshez kell csatlakozniuk. A gép földelését és bekötését bízva villanyszerelő szakemberre, aki a gép elektromos bekötését a vonatkozó szabványok szerint hajtja végre.

A földelés megszakadása esetén a gépet bekapcsolni tilos. A szakad hálózati vezetékét ki kell cserélni.

A hálózati vezeték cseréjét bízva villanyszerelő szakemberre.

CSATLAKOZTATÁS AZ ELEKTROMOS HÁLÓZATHOZ

A gépet 230 V-os egyfázisú hálózathoz kell csatlakoztatni. A fali aljzatban a védővezeték is legyen bekötve. A gépet csak a típuscímkén (műszaki adatok között) feltüntetett hálózati feszültséghez szabad csatlakoztatni.

SZERELÉS

- A csomagolás kidobása előtt ellenőrizze le, hogy abban nem maradt-e valamilyen alkatrész. Ha igen, akkor keresse meg az adott alkatrészt az összeállítási rajzon vagy az alkatrészlistán és szerelje fel a helyére.
- Ismerkedjen meg alaposan a géppel. Ismerkedjen meg a munkafolyamatokkal és a munka közben keletkező kockázatokkal.
- Ellenőrizze le a gép sérülésmentességét. Amennyiben a gép valamely része sérüfédél döntse el, hogy a sérülés ellenére a gép biztonságosan használható-e. Amennyiben bizonytalanság merül fel Önben, akkor kérje ki szakember véleményét.
- Mielőtt a hálózati csatlakozódugót a fali aljzatba dugná, a főkapcsolót állítsa kikapcsolt (OFF) állásba.
- Ellenőrizze le a gép tisztaságát és kenését.
- A gép minden használatba vétele előtt ellenőrizze le a gép alkatrészeit, azokon nem lehet sérülés és a megfelelő működést akadályozó hiba.
- Ellenőrizze le a gép vízszintes helyzetét, a mozgó alkatrészeket és a megmunkáláshoz használt szerzőszámokat és készülékeket.
- A sérült alkatrészeket ki kell javítani vagy ki kell cserélni, a javításokat bízva szakszervizre.
- Amennyiben valamilyen rögzítés nem rögzíthető megfelelő módon, vagy valamilyen kapcsoló nem kapcsolható szabályszerűen, akkor a gépet ne használja.
- A géphez csatlakoztatott elszívó berendezés által biztosított áramlási sebesség a gép csonkjánál legyen legalább 20 m/s.

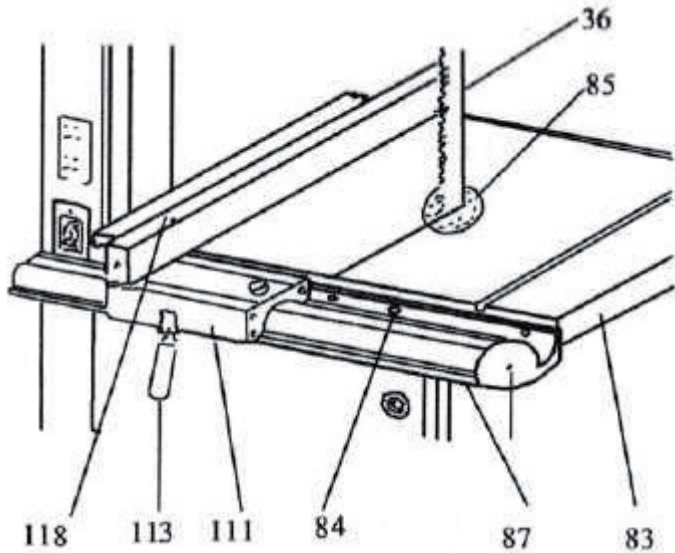
AZ ASZTAL ÖSSZESZERELÉSE (lásd az 1. ábrát)

Az asztalt (83) az 1. ábra szerint állítsa össze. A hornyos betétet tegye az asztal középsébe a fűrészszalag (85) megvezetéséhez.

4 darab M6×16-os csavar segítségével rögzítse az asztalhoz a vonalzót. A vonalzóra húzza rá a házat (111) A házhoz csavarozza hozzá a párhuzamvezetőt (118)

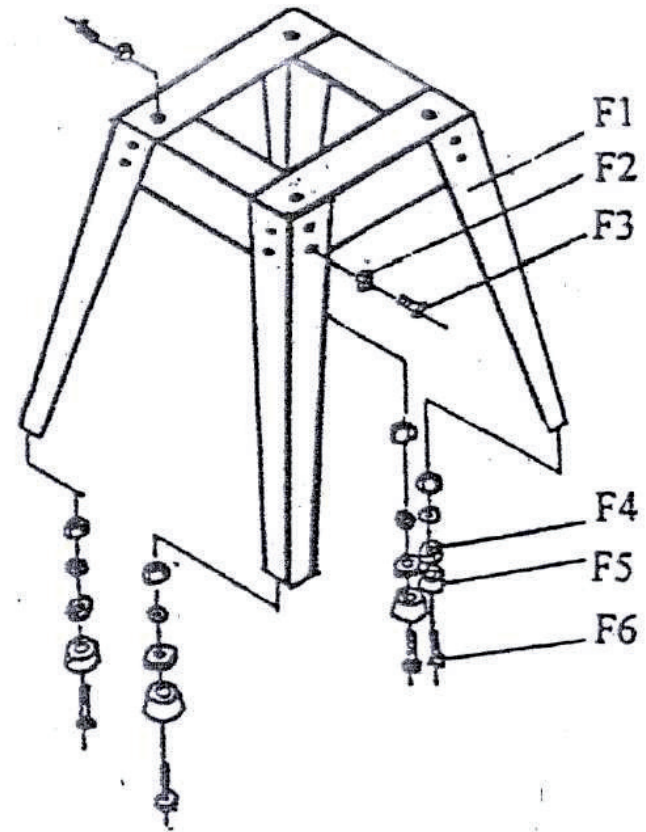
Állítsa be a fűrészszalag felső megvezetését a jobb oldalon. Lazítsa meg a csavart (106). A rögzítő kart (113) lazítsa ki. A párhuzamvezetőt állítsa be a ház (111) elmozdításával a fűrészszalaghoz (36) képest. A karral rögzítse a párhuzamvezetőt a beállított méret fűrészeléséhez.

1. ábra



LEGYEN FIGYELMES! A munkadarabot ne nyomja nagy erővel a fűrészszalagnak. A fűrészgép helyes használatához bizonyos tapasztalatok szükségesek. A fűrészelést egy hulladék darabon próbálja ki.

Az állvány részei



Szám	Megnevezés	Mennyiség
F1	Láb	8
F2	Anyá M8	16
F3	Csavar	24
F4	Alátét	4
F5	Gumialátét	4
F6	Hatlapfejű csavar M8 × 40	8

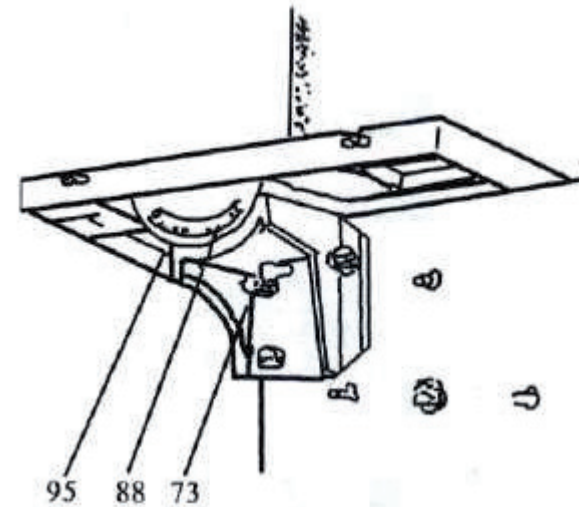
PROBLÉMAMEGOLDÁS

Meghibásodások	Okok	Elhárítások
1. A motort nem lehet elindítani.	<ol style="list-style-type: none"> 1. Nincs tápfeszültség. 2. A kismegszakító le van kapcsolva. 3. A hálózati vezeték sérült. 4. A főkapcsoló nincs bekapcsolva (nincs ON állásban). 5. A villanymotor meghibásodott. 	<ol style="list-style-type: none"> 1. Ellenőrizze le az elektromos hálózatot. 2. Kapcsolja be a kismegszakítót. 3. Cseréltesse ki a hálózati vezetékét. 4. Ellenőrizze le a kapcsolót. 5. Cserélje ki a motort.
2. A fűrészszalag nem fűrész, vagy a fűrészelés sebessége kicsi.	<ol style="list-style-type: none"> 1. A fűrészszalagot rosszul szerelte fel (a fogak ellenkező irányba futnak). 2. A fűrészszalag fogai kemény anyagba ütköztek (kő vagy fém). 3. A fűrészszalag fogai elkoptak. 	<ol style="list-style-type: none"> 1. Szerelje fel helyesen a fűrészszalagot. 2. A fűrészelt anyagól távolítsa el a kemény anyagokat. 3. A fűrészszalagot élesítse meg, vagy cserélje ki.
3. A fűrészszalag megcsúszik.	<ol style="list-style-type: none"> 1. A fűrészszalag nincs beállítva. 2. A felső kerék nem fut párhuzamosan az alsó kerékkel. 3. A fűrészszalag vezető rendszer okozta a szalag kitérését. 	<ol style="list-style-type: none"> 1. A fűrészszalagot helyesen állítsa be. 2. A felső kereket és az alsó keretek állítsa be egymáshoz. 3. A fűrészszalag vezető rendszert állítsa be helyesen.
4. A fűrészszalag megrepedt.	<ol style="list-style-type: none"> 1. A fűrészszalag megvezetés rosszul van beállítva. 2. A fűrészszalag fogai kopottak, a fűrészszalag nem fut egyenletesen. 3. Kis munkadarabok fűrészése közben a fűrészszalag erősen kitér a helyzetéből. 4. Túl nagy előtolással nyomja a munkadarabot. 5. A fűrészszalag túl feszes. 6. A fűrészszalag élettartama lejárt. 	<ol style="list-style-type: none"> 1. Állítsa be a fűrészszalag megvezetését. 2. Állítsa be a fűrészszalag megvezetését, a fogakat élesítse meg. 3. Szereljen fel keskenyebb fűrészszalagot és állítsa be a fűrészszalag helyes futását. 4. Csökkentse az előtolás sebességét. 5. Lazítsa a fűrészszalag feszességén. 6. Szereljen fel új fűrészszalagot.

AZ ASZTAL DŐLÉSSZÖGÉNEK A BEÁLLÍTÁSA (lásd a 2. ábrát)

- 1) Ferde fűrészelésekhez a munkaasztalt meg kell dönteni.
- 2) Lazítsa meg a szárnyas anyát (50) és a szögskála (88) segítségével állítsa be az asztalt a kívánt szögbe.
- 3) A szárnyas anyát jól húzza meg (nehogy elmozduljon a fűrészelés közben).

2. ábra

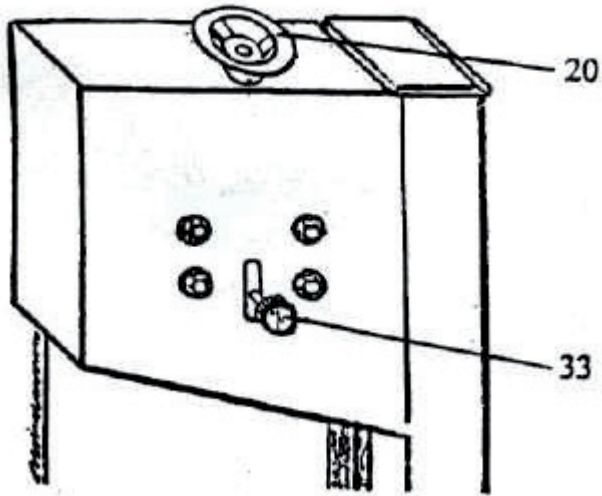


A FŰRÉSZSZALAG CSERÉJE ÉS BEÁLLÍTÁSA

A GÉPET KAPCSOLJA LE, A FŐKAPCSOLÓT KAPCSOLJA OFF ÁLLÁSBA. A HÁLÓZATI VEZETÉKET HÚZZA KI A FALI ALJZATBÓL.

- 1) Nyissa ki az alsó és felső ajtót ((8) és (9)), majd lazítsa meg a kereket (20) - lásd a 3. ábrát.
- 2) A vonalzót (87) szerelje le, majd a kerékről húzza le a fűrészszalagot (36) - lásd az 1. ábrát.
- 3) Helyezzen fel új fűrészszalagot.
- 4) A vonalzót (87) szerelje vissza.
- 5) A kerék (20) elforgatásával feszítse meg a fűrészszalagot. A fűrészszalag akkor van jól megfeszítve, ha középen 3 kg-os erővel megnyomva kb. 8 mm-t hajlik be. A fűrészszalagot ne feszítse túl.
- 6) Kézzel húzza meg a fűrészszalagot, és a karral (33) állítsa be a fűrészszalag (36) megfelelő futását a keréken és az asztal hornyában (lásd a 3. ábrát). A fűrészszalag a keréken középen fusson, illetve legyen az asztal hornyának a közepén. A beállítás után rögzítse a kart.

3. ábra.



A FŰRÉSZSZALAG MEGVEZETÉSE - 4. ábra

A fűrészszalag megvezetés biztosítja a fűrészszalag megvezető és pontos megvezetését.

Amennyiben keskeny fűrészszalagot használ, akkor ügyeljen arra, hogy a fűrészszalag megvezetés megtámassza a fűrészszalagot (mindkét oldalon).

A fűrészszalag vezető görgőket (oldalt) úgy állítsa be, hogy a görgő és a fűrészszalag között 0,5 mm-es legyen a hézag, a hátsó támasztó görgő pedig szinte érjen hozzá a fűrészszalaghoz. A görgőket ne állítsa be úgy, hogy azok folyamatosan hozzáérjenek a fűrészszalaghoz, mert a súrlódás következtében a fűrészszalag és a görgők erősen felmelegedhetnek.

A FŰRÉSZELÉSI MAGASSÁG BEÁLLÍTÁSA (lásd a 4. ábrát)

Az asztal feletti szalagvezetőt úgy kell beállítani hogy az minél közelebb legyen a munkadarab felső síkjához.

Lazítsa meg a szárnyas anyát, majd a szalagvezetőt állítsa be a kívánt magasságba.

A beállítás után a szárnyas anyát húzza meg.

4. ábra.

