

GARANCIAKÁRTYA

1. A KH Trading gépeire és szerszámaira a Polgári Törvénykönyv előírásainak megfelelő, a vásárlás dátumától számított 6/24 hónap időtartamú jótállás jár (a jótállási igény bejelentésekor a garanciakártyához mellékelni kell a vásárlást igazoló bizonylatot vagy számlát). Az egyéb közvetlen vagy közvetett személyi sérülések vagy anyagi károk nem tartoznak a jótállás hatálya alá.
2. A jótállás nem terjed ki a szakszerűtlen kezelésből, a szerszám túlterheléséből, az útmutatóban lefektetett útmutatások be nem tartásából, az engedélyezetlen tartozékok használatából, az illetéktelen javításból, normál kopásból és elhasználódásból, valamint a szállítás közbeni károsodásokból eredő hibákra. A jótállás a következő tartozékokra sem terjed ki: motor, szénkefék, tömitések, forró levegővel működő alkatrészek és a rendszeres cserét igénylő alkatrészek.
3. Amennyiben a javítás nem esik a jótállás hatálya alá, annak minden költségét (beleértve magát a javítást, a javítóműhelybe, illetve az onnan történő elszállítását) a vásárlónak kell fedeznie, az érvényes árlista szerint. Lásd a [www](http://www.khtrading.hu).
4. A jótállási igény bejelentésekor fel kell mutatnia a garanciakártyát, bizonyítania kell a vásárlás dátumát, meg kell adnia a gép sorozatszámát, szükség lesz továbbá az értékesítő cég pecsétjére, az eladó személy aláírására, valamint a vásárlási bizonylatra.
5. A jótállási igényt vagy a szerszámot értékesítő forgalmazó üzletében kell bejelenteni, vagy postán kell elküldeni az egyik javítóközpontba. Az értékesítő cég kötelessége a garanciakártya kitöltése (vásárlás dátuma, sorozatszám, céges pecsét és aláírás). Mindezeket az adatokat a vásárláskor kell rögzíteni.
6. A jótállási időszak annyival meghosszabbodik, amennyi ideig a szerszám a javítóközpontban volt. Ha a javítás vagy a hiba nem esik a jótállás hatálya alá, minden javítási és szállítási költséget a szerszám tulajdonosának kell fedeznie. Mi azt javasoljuk, hogy a szerszámot eredeti csomagolásában küldje el. Kérjük, a csomagoláshoz mellékelje a hiba rövid leírását is.
7. Mielőtt javítani küldené, a szerszámot alaposan tisztítsa meg. Ha a beküldött szerszám piszkos, a javítóközpont visszaküldheti, vagy tisztítási díjat számíthat fel.

KH TRADING, Kft.

Pf. 142
1506 Budapest

Tel.: 06/40/900-800 Fax: 06/1/99-999-77
(csak egy helyi hívás díját fizeti)

A feltüntetett telefonszámok sorba vannak kötve tehát egy konkrét szám foglaltsága esetén a hívás egy másik szabad számra fut be, hogy a call-centrum mindig és mindenki részére elérhető legyen. A szolgáltatásaink minőségének javítása érdekében a hívásokat esetenként ellenőrizzük.

Nyitvatartási idő:

H - P: 8:00-17:00

INTERNET: www.uni-max.hu
ertekesites@uni-max.hu

Az áraink az ÁFA-t és a szállítási költségeket nem tartalmazzák.

Az áruszállításra a KH Trading s.r.o. Általános kereskedelmi feltételei az irányadóak.

Cégbejegyzés: Prágai Megyei Kereskedelmi Bíróság, C részleg, betét: 62401

Cégszám 25700758 Adószám 26961929-2-51

SZERVÍZ

Logistic centre Klecany (Klecany Logisztikai Központ)
Topolová 483
250 67 Klecany
Cseh Köztársaság

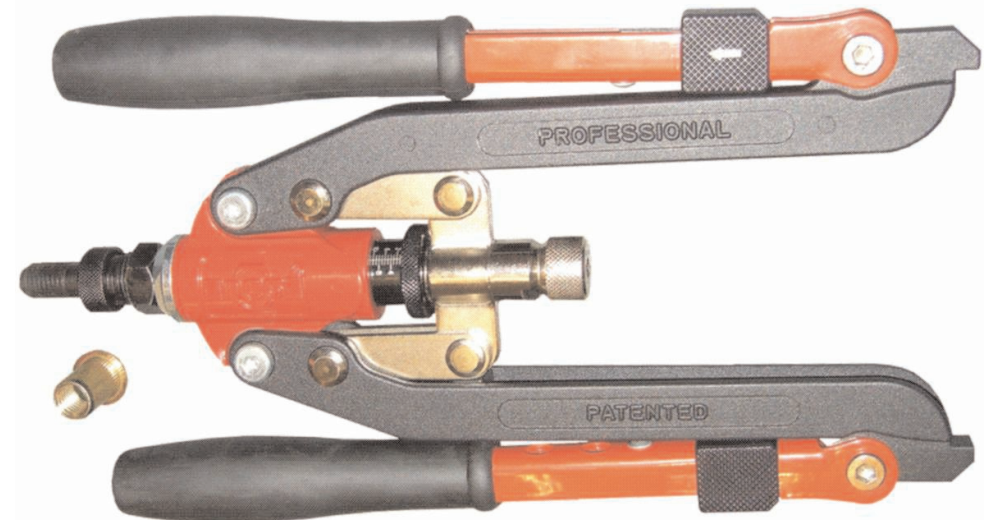
Termék: SZEGECSELŐ FOGÓ KÉSZLET, PROFI	
Típus: HIH3G	Szériaszám (termékszéria):
Gyártás dátuma:	A javítóközpont megjegyzései:
Eladás dátuma, pecsét, aláírás:	

Helyesen kitöltött garanciakártya vagy a termék típusát is feltüntető vásárlási bizonylat (számla, vásárlási nyugta) hiányában jótállási igényt nem fogadunk el.

uni-max

HASZNÁLATI ÚTMUTATÓ

SZEGECSELŐ FOGÓ KÉSZLET, PROFI



HIH3G

Tisztelt Vásárló! Köszönjük, hogy a KH Trading s.r.o csörlőjét választotta!

Készségesen felajánljuk Önnek cégünk szolgáltatásait termékünk megvásárlása előtt, közben és utána.

Ha bármilyen kérdése, megjegyzése vagy ötlete merül fel, kérjük lépjen kapcsolatba kereskedelmi központunkkal. Minden tőlünk telhetőt megteszünk, hogy kérdését időben megválaszolhassuk.

Kérjük, hogy a gép használatba vétele előtt gondosan olvassa át ezt az útmutatót. Az Ön feladata, hogy áttanulmányozza a gép biztonságos használatához és üzemeltetéséhez szükséges útmutatókat, valamint, hogy tisztában legyen a gépek használata során felmerülő veszélyekkel.

FIGYELMEZTETÉS!

Ne használja a gépet, amíg át nem olvasta ezt az egész kézikönyvet, és amíg a gép kezelésével meg nem ismerkedett. Tartsa meg ezt a kézikönyvet, később szüksége lehet rá.

A biztonsági útmutatásokra különlegesen nagy figyelmet fordítson. A biztonsági szabályok be nem tartása a kezelő vagy a közelben álló személyek sérülését, illetve a gép vagy a munkadarab rongálódását eredményezheti. Fordítson különösen nagy figyelmet a gépen látható biztonsági jegyzetekre és biztonsági címkékre. Azokat soha ne távolítsa el és ne rongálja meg.

Kérjük, írja be ebbe a rovatba a vásárlási számla számát és az eladási bizonylat számát.

LEÍRÁS

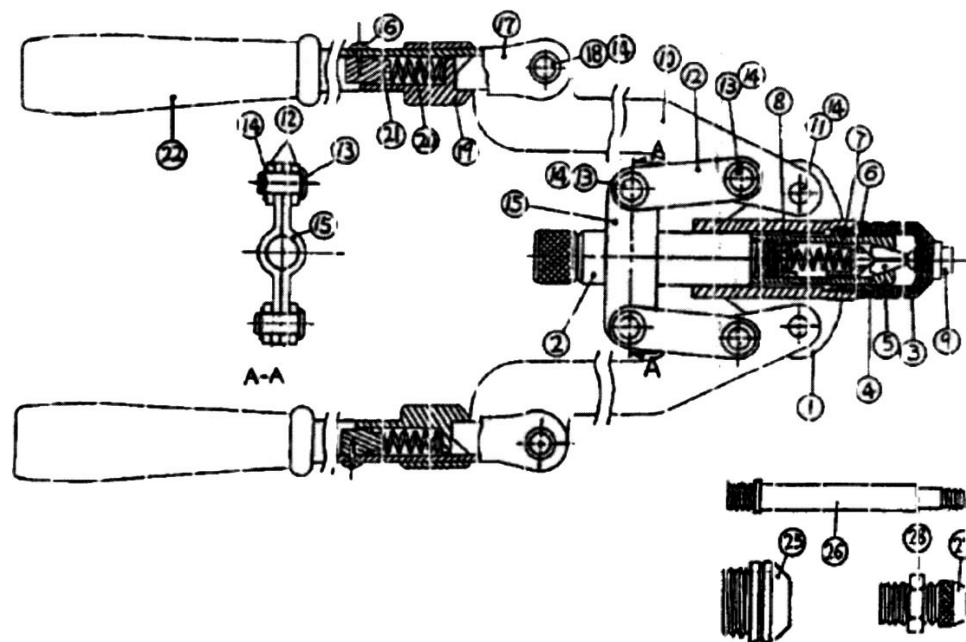
A szegecselő fogón kívül a készlet tartalmaz cserélhető fejet 5 db, tűskével rendelkező szegecsbefogó pófához, átmérőjük: 2,1 , 2,6 , 3,2 , 4,0 , 4,4 mm (2,4-6,4 mm-es tengelyátmérőjű szegecsbehozóhoz használhatók), cserélhető fejet 5 db szegecsanyával (M4 × 0,7; M5 × 0,8; M6 × 1,0; M8 × 1,25 és M10 × 1), valamint 3 db kulcsot (5,5 - 8,5; 12 - 17 ; és 15 - 19).

MŰSZAKI JELLEMZŐK

A következő átmérőjű szegecsbehozókkal történő használatra terveztük	∅ 2,4 - 6,4 mm
Befogópófa-vezetők (5 db) átmérője:	∅ 2,1; 2,6; 3,2; 4,0; 4,4 mm
Ellenoldali szegecselő szerszám (5 db)	M4 × 0,7 ; M5 × 0,8 ; M6 × 1,0 ; M8 × 1,25 és M10 × 1
Szegecs anyaga	acél, alumínium
Hordtáska (hosszúság x szélesség x magasság)	.380 × 235 × 55 mm
Bruttó súly	.2,75 kg
A fogó nettó súlya	.1,6 kg

Az útmutatóban foglalt útmutatások, rajzok és egyéb információk pontossága a kinyomtatás dátumától függ. Folyamatosan végzett termékfejlesztésünkre való tekintettel fenntartjuk annak jogát, hogy a termék paraméterein a vásárló előzetes értesítése nélkül is módosításokat végezhessünk.

AZ ALKATRÉSZEK RÉSZLETES RAJZA



ALKATRÉSZLISTA

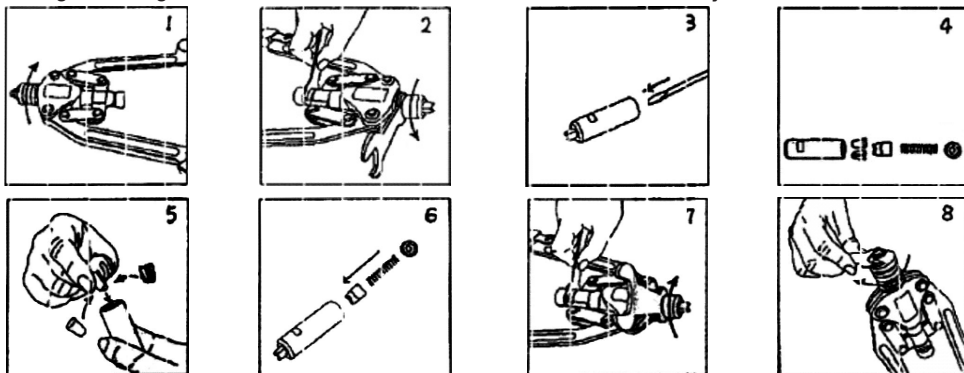
Sorszám	Megnevezés	Sorszám	Megnevezés
1	A szerszám törzse	16	Csavar
2	Rögzítőanya	17	Fogantyú és rövid kar
3	Fej	18	Fogantyútengely
4	Befogópófa tartó	19	Reteszelőelem
5	Pófák	20	Reteszelőrugó
6	Befogópófa támasztéka	21	Rugóbak
7	Nyomórugó	22	Fogantyú műanyag része
8	Rugós csavar	23	Kulcs, 12 - 17
9	Vezetők, ∅: 2,1, 2,6, 3,2, 4,0, 4,4	24	Kulcs, 15 - 19
10	Kar		Szegecsanya részei
11	Törzs csapja	25	Támaszték tartó
12	Csatlakozóidom	26	Húzóbetétek: M4, M5, M6, M8, M10
13	Csap	27	Anyatámasztékai: M4, M5, M6, M8, M10
14	Rugalmas alátét	28	Biztosítóanya
15	Aljzat - erőátviteli rész	29	Kulcs, 5,5 - 8,5

KARBANTARTÁS

- Tartsa tisztán a gépet. A szennyeződés a szerszámokról a készülék belső szerkezetébe kerülhet, és így annak károsodását okozhatja.
- Agresszív tisztítószerrel vagy festékhígítóval ne tisztítsa a gépet.
- A műanyag alkatrészeket szappanos vízben megnedvesített puha ronggyal tisztítsa.
- A fémfelületeket paraffinolajba mártott ronggyal tisztítsa és kenje.
- Ha nem használja a gépet, zsírozza le, majd a korrózió megelőzése végett tartsa száraz helyen.
- A javításokhoz csak eredeti cserealkatrészeket használjon fel.

Az érvényben lévő jogi előírások szerint a hordtáska kopó alkatrészeknek számít, arra a jótállás nem terjed ki.

A szegecselő fogó tisztítását és karbantartását a következő 8 ábrán mutatjuk be:



A munka befejezése után:

- Csavarja ki a fejet (2) és a befogópofa tartót (4), tisztítsa meg a belsejét a fémhulladéktól és egyéb szennyeződéstől. Amikor ezzel elkészült, permetezzen kenőanyagot a szegecselő fogóra a korrózió megelőzése céljából.
- Az erőátvitel, a csapok stb. kenéséhez kenősprayt használjon.

MEGSEMMISÍTÉS

Ha a gép élettartama lejárt, az érvényes szabályoknak és előírásoknak megfelelően selejtezze ki. Az Ön készüléke fém- és műanyag alkatrészekből áll, amelyek szétválogatásuk után újrahasznosíthatók.

1. Szerelje szét a szerszám minden részét.

2. Az alkatrészeket anyaguk szerint válassza szét (pl. fém, gumi, műanyag, stb.).

További feldolgozás céljából, a szétválogatott alkatrészeket juttassa el az egyik közeli újrahasznosító létesítménybe.

VIGYÁZAT

Ha a gép elromlik, küldje vissza a forgalmazóhoz gyors javításra. Kérjük, mellékelje hozzá a hiba rövid leírását. Ezzel megkönnyíti a javítást. Ha a gép még jótállási időn belül van, mellékelje hozzá a garanciakártyát és a vásárlási bizonylatot. A jótállási időszak letelte után a gépet speciális áron javítjuk.

A szállítás közbeni rongálódás megelőzése érdekében a gépet jól csomagolja be, vagy használja fel az eredeti csomagolóanyagot. A szállítás folyamán bekövetkező, a gép helytelen csomagolásából adódó károkért nem vállalunk felelősséget. Ha a fuvarozónál ez ügyben panaszt emel, kártérítési igényének elbírálásánál a csomagolás szintje és módja jelentős szerepet játszik.

Megjegyzés: A kézikönyvünkben található képek és tartalom valamint a valóságos termék vagy tartozékok között lehetnek kisebb eltérések. Ez folyamatosan végzett termékfejlesztésünk következménye. Hasonló jellegű kisebb eltérések a termék funkcionalitását nem befolyásolják.

BIZTONSÁGI ÓVINTÉZKEDÉSEK

- **Ezt a gépet csak 18 évesnél idősebb, a munkára illetve a környezetbiztonsági eljárásokra kiképzett személy használhatja.**

Javasoljuk, hogy a munkaterületen jól láthatóan helyezzen el figyelmeztető címkéket.

- **"Előzze meg a leggyakoribb sérüléseket" - FÉMMEGMUNKÁLÓ- ÉS LAKATOSSZERSZÁMOK**

Biztonsági címkék és öntapadó matricák:



Viseljen védőszemüveget!



Viseljen védőcipőt!



Viseljen védőruházatot!



Viseljen védőkesztyűt!



Használat előtt olvassa el az útmutatót!

Az öntapadós címkéket olyan helyekre helyezze, ahol azok a munkavégzés során és még a gép bekapcsolása előtt jól láthatók.



Általános tudnivalók

- A műanyag tasakok és csomagolóanyagok kisgyermekre és állatokra veszélyesek.
- Győződjön meg arról, hogy ismeri a szerszámot illetve annak kezelését. Ismerje meg, milyen veszélyekkel jár a helytelen használat.
- A készüléket használó személynek ismernie kell a biztonságos kezelés módját, és a helytelen használat esetén fennálló veszélyekkel is tisztában kell lennie.
- Mindig rendkívüli figyelmet fordítson a címkéken feltüntetett biztonsági utasításokra. Ne távolítsa el és ne rongálja meg a címkéket. Ha a figyelmeztető címke olvashatatlanná válik, lépjen kapcsolatba a forgalmazóval.
- Tartsa tisztán a munkaterületet. A piszkos és rendetlen munkaterület baleset forrása lehet.
- Soha ne dolgozzon szűk vagy gyengén megvilágított helyiségben. Bizonyosodjon meg arról, hogy a padlózat szilárd és stabil, és hogy elegendő mozgástér áll az Ön rendelkezésére. Mindig stabil testtartást vegyen fel.
- Munkájára folyamatosan figyeljen, és használja minden érzékszervét. Ha a figyelme lankadni kezd, ne folytassa a munkát!
- Tartsa tisztán a berendezést.
- Tartsa zsiradék- és szennyeződésmentesen a fogantyúkat és a kezelőszerveket.
- Gondoskodjon arról, hogy gyermekek, illetéktelen személyek vagy állatok ne juthassanak be a műhelybe.
- Működésben lévő gépet soha ne hagyjon felügyelet nélkül.
- A gépet csak a neki szánt munkákra használja.
- Munka közben viseljen egyéni védőfelszerelést (munkavédelmi lábbeli stb.).
- Ne nyúljon ki túl messzire, és mindkét kezét használja.
- Soha ne végezzen munkát alkohol vagy más drog hatása alatt.
- Ha szédül vagy gyengének érzi magát, ne használja a gépet.
- A gép bármiféle módosítása vagy átalakítása szigorúan tilos. **NE HASZNÁLJA A GÉPET**, ha repedést vagy egyéb sérülést talál rajta.
- Ha bármilyen szokatlan jelt lát vagy furcsa hangot hall, azonnal hagyja abba a munkát.
- Használat előtt győződjön meg arról, hogy minden csavar biztonságosan meg van húzva.
- Rendszeresen végezze a gép karbantartását. Használat előtt bizonyosodjon meg arról, hogy a készülék biztonságos működésre alkalmas állapotban van és sérülésmentes.
- A javításokhoz csak eredeti cserealkatrészeket használjon fel.
- A gyártó által nem engedélyezett szerelvények és tartozékok használata a kezelőszemélyzet sérülését okozhatja.
- A munka jellegének megfelelő szerszámot használjon. Ne terhelje túl a gépet és a tartozékait. Nehézüzemű igénybevétellel járó munkát ne végezzen az ahhoz szükségesnél kisebb teljesítményű géppel.

- Ne terhelje túl a gépet. A munkaterhelést úgy mérje fel, hogy azt kényelmes sebességgel elvégezhető legyen. A gép túlterhelése miatt bekövetkező károk nem tartoznak a jótállás hatálya alá.
- Ha a gépet nem használja, száraz és jól elzárt helyen tárolja, ahol gyermekek nem férhetnek hozzá.
- Használatba vétel előtt győződjön meg, hogy nincs repedt vagy beszorult alkatrész. Győződjön meg arról, hogy minden alkatrészt előírászerűen csatlakoztattak és szereltek a gépre. Kerüljön minden olyan körülményt, amely a készülék megfelelő működését kedvezőtlenül befolyásolhatná.
- Minden sérült alkatrészt és biztonsági elemet meg kell javítani vagy ki kell cserélni, kivéve, ha ez az útmutató másképpen rendelkezik.

⚠ Finommechanika

- Ütődéstől és leeséstől védje a szerszámot. A munka befejezése után helyezze vissza a védőtokjába.

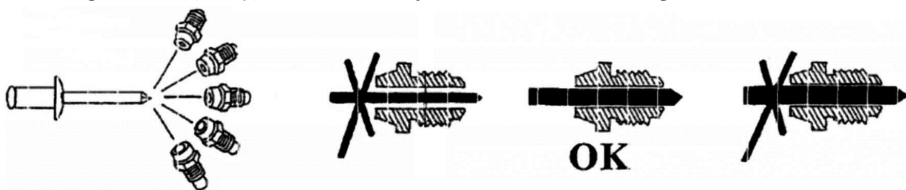
⚠ Összeszerelés

- A gépet csak akkor használja, ha az a jelen útmutatóban megadott útmutatásoknak megfelelően teljesen össze van szerelve.

ÖSSZESZERELÉS

Tüskével ellátott szegecsok használata

Válassza ki a szegecsot és megfelelő szegecsvezetőt (9 - ld. AZ ALKATRÉSZEK RÉSZLETES RAJZA című ábrát) a szegecs átmérője alapján. A tüskének a lyukban szabadon kell mozognia. Ld. az ábrát.



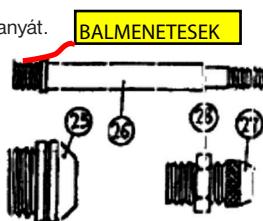
Vegye ki a beszerelt vezetőt (a mellékelt kulccsal) a szegecselő fejből, és cserélje ki megfelelő méretű újra.

Szegecsanyával ellátott szegecsok használata



A bal oldali ábrán bemutatunk egy szegecsanyát.

A jobb oldali ábrán láthatók a szegecselő fogónak azok a már beszerelt részei, amelyeket tüskével ellátott üreges szegecsokkal végzendő szegecseléshez ki kell cserélni.



A szétszerelési műveletet a Karbantartás című fejezet 1., 2. és 3. ábráján mutatjuk be.

1. Csavarja ki a fejet (3 - ld. AZ ALKATRÉSZEK RÉSZLETES RAJZA című ábrát) és a vezetőt (9).
2. Két kulcsot használjon. Használja az anyában (2) és a befogópófa tartókban (4) lévő lapos felületeket a kötés meglazításához.
3. Vegye ki a befogópófa tartót (4) az idom nyílásából (1).
4. Helyezze a kiválasztott húzóbetétet (26) az anya belsejébe (2) az idomon lévő üreges nyílás (1) felhasználásával. Bizonyosodjon meg arról, hogy a szegecsanyának megfelelő (M4 M10) menetet választotta, majd csavarja be a kettőt össze. Vigyázat, **ismét balmenetes csavarral** van dolga!

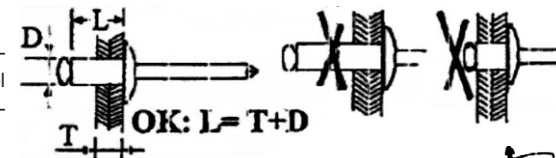
5. Csúsztassa be a fejet (26), és csavarja be az idomba (1).

6. A támasztékot (27) is csavarja be az anyával (28) a fejbe (25). A húzóbetét (26) hosszát a kiválasztott szegecsanyának megfelelően állíthatja. Ehhez csavarja ki vagy csavarja be az idomokat (25) és (27). A beállított helyzet rögzítéséhez a biztosítóanyát (28) addig húzza meg, amíg a fej (26) lapos felületét el nem éri. Ehhez kulcsok (23, 24, 29) szükségesek, amelyeket a készlethez mellékelünk.

KEZELÉS

Tüskével ellátott szegecsok

A szegecs hosszúsága (L) és a tüske hosszúsága a szegecselendő darabok vastagságától (T) és a szegecs tengelyátmérőjétől (D) függ - ld. az ábrát.



- Helyezze bele a tüskét a fogón lévő lyukba, és nyissa szét a befogópófákat.
- Addig nyomja tovább a tüskét, amíg a szegecs el nem éri a vezető elülső felületét.

Megjegyzés: Miután a szegecs tüskéjét benyomta a befogópófa közé (5), többé már nem tudja kihúzni. A pófákat a rugó (7) összezárja.

- Az összefogandó munkadarabokban kialakított szegecsfuratok átmérőjének 0,1 mm-el nagyobbaknak kell lenniük a szegecs külső tengelyátmérőjénél. A furatok merőlegeseknek kell lenniük, hogy a két darab kötése maximális szilárdságú legyen.
- A szegecselő fogóban lévő szegecsot teljesen nyomja be a két összefogandó munkadarabban kialakított merőleges furatokba.

- Ha a fogó szárait a tengelye mentén nyomja, a szegecs teljes mértékben benyomódik. Ha nyomja a fogó szárait, a szegecs tengelye kinyúlik, és a két munkadarab össze van fogva.

Megjegyzés: Mindkét összefogandó munkadarab alatt elegendő helynek kell lennie a szegecs tengelye számára.

- Az összefogandó részeknek elég szilárdnak kell lenniük, vagy megfelelőképpen alá kell támasztani őket, hogy az összefogandó munkadarabok ne szenvedhessenek alakváltozást.
- Ha a szegecs tengelye nem eléggé nyúlt ki, ismétlje meg a műveletet. Húzza el ismét a fogó szárait, nyomjon rájuk ismét, hogy megbizonyosodjon, a szegecs tengelye behatol a befogópófákba.
- A szegecselés sikeres befejezése után a megmaradt szegecs tengely leszakad és a leszakadt darab a pófák között marad.
- Fordítsa fel a szegecselő fogót, és egy új szegeccsel nyomja ki a pófák között maradt szegecs tengely-veget. Az új szegecs automatikusan rögzítődik a fogóban.

Megjegyzés. Ha nem akarja folytatni a szegecselést, vegye ki a fogóból a bennmaradt tüskét. Egy új tüskével nyomja ki a fogóból a bennmaradt darabot, de ügyeljen arra, hogy az új szegecsot is ki tudja venni.

Szegecsanya

Csavarja rá a szegecsanyát a már kiválasztott és a fogóban rögzített húzóbetétre (26).

Nyissa szét a fogó szárait, és állítsa úgy a szegecsanya elülső érintkező felületét, hogy a támaszték (7) elülső részéhez érjen. Helyezze a szegecsanyát a szegecselendő darab nyílásába, majd nyomja a fogó szárait addig, amíg egymáshoz érve "összelapítják" az anya tengelyét.

Ha az anya tengelye nincs eléggé szegecselve, ismétlje meg a műveletet. Nyissa szét a fogó szárait, és csavarja be az anyát (2), a húzóbetétet (26) pedig csavarja tovább úgy, hogy a szegecsanya felülete még közelebb kerüljön a támaszték (27) elejéhez, majd ismét nyomja a fogó szárait.

Ha nem tudja a húzóbetétet (26) a szegecsanyában tovább csavarni (mert már ráfekszik az ütközőfelületre), rövidítheti az anya elülső oldala és a támaszték (27) közti távolságot. Csavarja ki a biztosítóanyát (28), és csavarja be a támasztékot (27) az idom (1) belsejébe. Ezután ismétlje meg a szegecselési műveletet.