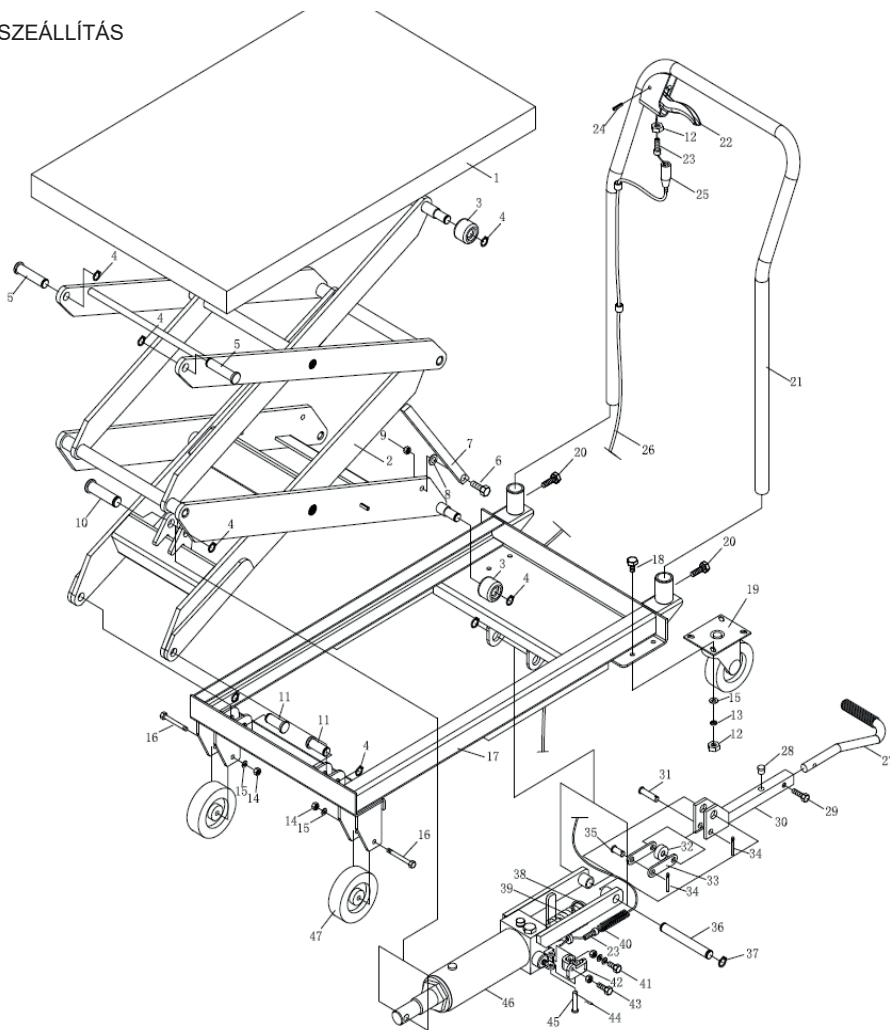


ÖSSZEÁLLÍTÁS



KAPCSOLATOK

Tel.: 06/40/900-800

Nyitvatartási idő:

Hétfő–péntek: 8:00–17:00

INTERNET:

www.uni-max.hu
ertekezes@uni-max.hu
uni-max@multicom.hu

SZERVÍZ

unitechnic.cz s.r.o.

Reklamační a servisní oddělení

Areál bývalého cukrovaru

Hlavní 29 (hala č. 3 uni-max)

277 45 Úžice

Czech Republic

Reklamáció és szervíz: Magyarországi vevőink számára egy reklamációs gyűjtőhelyet üzemeltetünk, hogy minél jobban megkönnyítsük a reklamációs folyamatot. Az árut postán vagy a Trans-o-flex gyűjtőszolgálat segítségével lehet elküldeni a következő címre.

A csomagon jól látható módon tüntesse fel:
Trans-o-flex Hungary Kft.
Európa str. 12
(BLK intermodal logistics center, L1 building)
H-1239 Budapest

uni-max

HASZNÁLATI ÚTMUTATÓ AZ EREDETI HASZNÁLATI ÚTMUTATÓ FORDÍTÁSA

EMELŐASZTAL OLLÓS MECHANIZMUSSEL, 300 KG



HJ4011

Tisztelt vásárló! Köszönjük, hogy megvásárolta az UNI-MAX cég termékét!
Cégünk készen áll arra, hogy a termék megvétele előtt, a vásárlás folyamán és a használat közben is rendelkezésére álljunk a szolgáltatásainkkal. Ha valamilyen kérdése, javaslata vagy ajánlata van, lépjen kapcsolatba üzletünkkel. Igyekezünk javaslatát mérlegelni és reagálni rá a lehetőségeink keretén belül.

A berendezés első használata ezen útmutató szerint jogi lépés, amellyel a felhasználó szabad akaratából megerősíti, hogy ezen útmutatót alaposan áttanulmányozta, teljesen megértette, és megismerkedett minden kockázattal.

FIGYELMEZTETÉS! Ne kísérelje meg a készüléket működésbe hozni (ill. használni), amíg nem ismerkedett meg a teljes használati útmutatóval. Őrizze meg az útmutatót, később is szüksége lehet rá.

Különös figyelmet fordítson a munkavédelmi utasításokra. A munkavédelmi utasítások figyelmen kívül hagyása vagy azok nem megfelelő végrehajtása, a gépkezelő vagy egyéb személyek sérüléséhez, gép- és munkadarab sérüléséhez, valamint anyagi károkhoz vezethet.

A gépen található figyelmeztető címkék utasításait feltétlenül tartsa be. Ezeket a címkéket ne szedje le és ügyeljen azok épségére is.

Az esetleges kommunikáció megkönnyítéséhez írja ide a számla vagy vásárlási bizonylat számát.

LEÍRÁS

Hidraulikus emelésű, dupla ollós mechanizmussal szerelt emelőasztal, 4 darab kerékkel, fogantyú a mozgathoz, az asztallap mérete 820 × 520 mm. Az asztal teherbírása 300 kg, minimális asztalmagasság 350 mm, maximális asztalmagasság 1285 mm.

MŰSZAKI ADATOK

Teherbírás.....	300 kg
Maximális asztalmagasság.....	1 220 mm
Minimális asztalmagasság.....	360 mm
Asztal méret.....	820 × 520 mm

A szöveg, az ábrák és az adatok a nyomtatás idején érvényesek. Termékeink állandó fejlesztés alatt állnak, ezért fenntartjuk a jogot arra, hogy a műszaki adatokat előzetes bejelentés nélkül megváltoztassuk.

BIZTONSÁGI FIGYELMEZTETÉSEK

- **A terméket csak a 18. életévét betöltött, megfelelő munka- és balesetvédelmi oktatásban részesült, és minden szempontból alkalmas személy használhatja.**

Ajánljuk, hogy a munkahelyen függessze ki a következő munkavédelmi figyelmeztető táblákat.

- **„Előzd meg a leggyakoribb baleseteket” – SZÁLLÍTÓ ESZKÖZÖK**

Az útmutatóban használt jelölések



Figyelem! Sérülésveszélyre vagy anyagi kár kockázatára hívja fel a figyelmet.



Behúzás veszélye! A gép forgó alkatrészei elkapathatják és behúzhatják a ruháját vagy a testrészeit!



Figyelmeztetés! Sérülésveszély!



Megjegyzés Kiegészítő információk

A GÉP ROBBANTOTT ÁBRÁJA

ALKATRÉSZJEGYZÉK

Alkatrész száma	Megnevezés	Mennyiség	Alkatrész száma	Megnevezés	Mennyiség
1	asztallap	1	25	menetes csatlakozó	1
2	emelő keret	1	26	fékbovden	1
3	tengely	4	27	emelőpedál	1
4	biztosítógyűrű	9	28	ütköző	1
5	csapszeg (1)	2	29	csavar M8 × 25	1
6	csavar	2	30	emelő egység	1
7	kitámasztó rúd	2	31	csapszeg (4)	1
8	alátét	2	32	tengelypersely	1
9	anya	2	33	összekötő lap	2
10	csapszeg (2)	1	34	sasszeg	2
11	csapszeg (3)	2	35	csapszeg (5)	1
12	anya M8	12	36	csapszeg (6)	1
13	Biztosítógyűrű	8	37	biztosítógyűrű	2
14	anya	2	38	rugós sapka	1
15	alátét	12	39	rugó	1
16	hatlapfejű csavar M10×65	2	40	rugó	1
17	készlet	1	41	Csavar	1
18	csavar M8 × 18	8	42	légtelenítő szelep	1
19	készlet	2	43	légtelenítő csavar	1
20	csavar M8 × 35	2	44	sasszeg	1
21	fogantyú	1	45	csapszeg (7)	1
22	fékkar	1	46	pumpa	1
23	csavar M8 × 25	2	47	első kerék	2
24	csapszeg	1			

HASZNÁLAT

VESZÉLY!

Az emelőasztal használatba vétele előtt olvassa el a teljes útmutatót. Az utasítások be nem tartása esetén személyi sérülés vagy anyagi kár következhet be.

1. A teher felrakása előtt (vagy ha az asztal egy helyben áll), akkor a kerekeket fékezze be.

2. Az asztallapot a pedál (27) segítségével lehet felemelni.

3. Emelés közben a támasztó rúddal (7) támassza meg az asztalt (a rudat az óramutató járásával azonos irányba forgassa el). Az asztallap leengedése előtt ezt a rudat akassza ki és hajtsa le.

FIGYELMEZTETÉS!

Az asztal leengedése közben más személyeket tartson távol az asztallaptól (1) és a alvázról (17).

KARBANTARTÁS

- A készüléket tartsa tisztán. A tisztításhoz ne használjon agresszív tisztítószerkeket és oldószereket.
- A fém felületeket petróleumba mártott ruhával törölje meg.
- A karbantartási munkákat csak szakember végezheti el.
- A javításhoz csak eredeti alkatrészeket használjon.

1. Ha az asztalt nem használja, akkor azt alsó helyzetben, száraz helyen tárolja.

2. A súrlódó felületeket havonta kenje meg megfelelő kenőanyaggal.

3. Rendszeresen ellenőrizze le a csavarkötéseket és a csatlakozásokat. Amennyiben az asztal valamely alkatrészén sérülést, repedést, deformációt stb. észlel, akkor az asztalt ne használja.

4. Amennyiben az asztalt nem tudja teljesen felemelni, akkor emelje meg 2/3 magassáig, majd lazítsa meg az olajdugót (P04) és a légtelenítés után ismét húzza meg.

5. Ellenőrizze le a hidraulikus olaj mennyiségét. Az olaj betöltéséhez az olajdugót (P04) a hidraulikus szivattyún csavarozza ki, majd töltsen be az olajat. **NE ÖNTSÖN** a készülékbe fékolajat, vagy más típusú olajat (csak hidraulikus olajat). A készülékbe csak emelőben használható minőségi olajat töltsön be.

MEGSEMMISÍTÉS

A termék élettartamának a lejáratát követően a keletkező hulladék megsemmisítése során az érvényes rendelkezésekkel összhangban kell eljárni. A termék fém és műanyag részekből áll, amelyek szétválogatás után újra feldolgozhatók.

1. A készüléket szerelje szét alkatrészeire.

2. Az alkatrészeket az anyagaik szerint válogassa szét (fém, gumi, műanyag stb.).

A szétválogatott hulladékot adja le újrahasznosításra.

FIGYELMEZTETÉS!

Ha meghibásodás történik, a készüléket küldje el az eladó címére, a javítás a lehető legrövidebb időn belül megtörténik. A hiba rövid leírása meggyorsítja a hiba beazonosítását és a javítást. A jótállási időn belül a berendezéshez csatolja a garancialevelet és a vásárlási bizonylatot is. A jótállási idő után is állunk rendelkezésére, és az esetleges javításokat kedvező áron elvégezzük.

A készülék védelme érdekében, a szállítás előtt a készüléket csomagolja be (lehetőleg az eredeti csomagolásába). Szállítás közbeni károsodásért nem vállalunk felelősséget és a szállító cégnél történő reklamációnál lényeges a csomagolás minősége és a sérülés elleni biztosítás.

Megjegyzés: a képek eltérhetnek a megvásárolt terméktől, ugyancsak eltérhet a tartozékok mennyisége és típusa is. Ez a fejlesztés következménye és az ilyen változások nem befolyásolják a termék működőképességét.

A biztonsági jeleket tartalmazó öntapadós címkék jelentése



A kocsin személyt szállítani tilos!



Végtagok becsipődésének a veszélye!



Személyek emelése tilos!



Védőcipő használata kötelező!



Használat előtt olvassa el az útmutatót!

A figyelmeztető öntapadós címkéket úgy helyezze el a gépen, hogy azok minden körülmények között, a gép üzembe helyezése előtt és működtetése közben is jól láthatók legyenek.



Általános

- A csomagoláshoz használt műanyag zacskók gyermekek és állatok számára veszélyesek lehetnek.
- Ismerkedjen meg a berendezéssel, annak a tartozékaival, a kezelésével és működtetésével, valamint a helytelen használatából eredő lehetséges kockázatokkal.
- Gondoskodjon arról, hogy a készülék minden felhasználója alaposan megismerkedjen a készülék kezelésével és működtetésével, valamint a helytelen használatából eredő lehetséges kockázatokkal.
- A gépen található figyelmeztető címkék utasításait be kell tartani. Ezeket a címkéket ne szedje le és ügyeljen azok épségére is. A címkék sérülése vagy olvashatatlansága esetén rendeljen új címkét a gép szállítójától.
- A munkahelyet tartsa tisztán és rendben. A rendetlen és rosszul megvilágított munkahely balesetek okozója lehet.
- Ne dolgozzon szűk vagy rosszul megvilágított munkahelyen. Ellenőrizze le a padló megfelelő stabilitását valamint a munkahelyhez való jó hozzáférhetőséget. Mindig álljon stabilan.
- Állandóan kövesse a munkafolyamatot és használja minden érzékszervét. Ne folytassa a munkát, ha nem képes teljes mértékben a munkára koncentrálni.
- A szerszámokat tartsa karban és tiszta állapotban.
- A fogantyúkat és a működtető elemeket tartsa tisztán, száraz állapotban, azokon olaj- vagy zsírfoltok nem lehetnek.
- Ne engedje, hogy a berendezéshez állatok, gyerekek és illetéktelen személyek férjenek hozzá.
- Ne dugja a lábát vagy kezét a munkatérbe.
- A bekapcsolt és működésben lévő berendezést felügyelet nélkül hagyni tilos.
- A berendezést ne használja a rendeltetésétől eltérő célokra.
- A munka során használjon munkavédelmi eszközöket (pl. védőszemüveget, fülvédőt, védőmaszkot, biztonsági lábbelit, stb.).
- A berendezés közelében ne nyújtózkodjon, a munkához mindkét kezét használja.
- Ne dolgozzon a géppel, amennyiben alkohol vagy kábítószer hatása alatt áll.
- Ha szédül, beteg vagy rosszul van, akkor ne dolgozzon a géppel.
- A berendezésen bármilyen változtatást vagy átalakítást végrehajtani tilos. NE HASZNÁLJA a gépet, ha azon görbülést, repedést vagy más sérülést észlel.
- A berendezésen működés közben karbantartást végrehajtani tilos.
- Ha bármilyen szokatlan hangot hall vagy szokatlan jelenséget észlel, akkor azonnal szakítsa félbe a munkát és kapcsolja le a gépet.
- A kulcsokat és csavarhúzókat a gépből mindig távolítsa el.
- A gép használata előtt ellenőrizze le, hogy minden csavar jól meg van-e húzva.
- Biztosítsa a gép rendszeres karbantartását! Használat előtt ellenőrizze le a gép sérülésmentességét.
- Javításhoz és karbantartáshoz csak eredeti pótalkatrészeket használjon.
- A gyártó által nem engedélyezett és javasolt készülékek vagy tartozékok használata balesetet okozhat.
- Mindig az adott munkának megfelelő készüléket és szerszámot használjon. Ne terhelje túl a gépet és tartozékait, illetve ne használja olyan munkákhoz, amelyek nagyobb teljesítményű berendezést igényelnek.
- Ne terhelje túl a berendezést. A munkát úgy tervezze meg, hogy a gép túlterhelés nélkül, optimális megmunkálási sebességgel működhessen. A túlterhelés miatt bekövetkezett gépsérülésekre és meghibásodásokra a garancia nem vonatkozik.

- A berendezést óvja a túl magas hőmérséklettől és a közvetlen napsütéstől.
- A készülék nem alkalmas víz alatti vagy nedves környezetben végzett munkákhoz.
- Ha a gépet hosszabb ideig nem használja, száraz, gyermekektől elzárt helyen tárolja.
- A szerszám beindítása előtt ellenőrizze le, hogy a biztonsági és védő elemek megfelelően és hatékonyan működnek-e. Győződjön meg arról, hogy a mozgó alkatrészek megfelelő állapotban vannak-e.
- Ellenőrizze le, hogy nincs-e repedt vagy beakadt alkatrész, illetve, hogy minden alkatrész megfelelően a helyén van-e. Ellenőrizzen le minden egyéb feltételt, amely a berendezés működését befolyásolhatja.
- Ha ez az útmutató másként nem rendelkezik, a sérült alkatrészeket és biztonsági elemeket meg kell javítani vagy ki kell cserélni.

Komplettség

- Ne használja a gépet, amíg azt a jelen útmutató szerint nem szerelte teljesen össze.

Emelő berendezés

- Az emelővel a terhelhetőségi értékénél nagyobb tömegű terhet megemelni tilos.
- A kezeit tartsa távol a mozgó alkatrészekétől és a mozgási tartománytól.
- A terhet csak lassan - hirtelen mozdulatok vagy hirtelen leállítás nélkül - engedje le.
- Az emelő berendezéseket rendszeresen felülvizsgálatnak kell alávetni.
- A készülékek kizárólag csak szilárd, vízszintes és sima padlón szabad használni.
- A terhen végzett munka megkezdése előtt biztosítsa az emelőt megcsúszás ellen.
- Leeresztés során ügyeljen arra, hogy a berendezés ne csúpjon be végtagot vagy valamilyen tárgyat.
- Munka közben az asztalon állni vagy ülni tilos.
- A kezét és lábát ne dugja be a lefelé mozgó asztal alá.
- Rakodás előtt a kocsit fékezze le (nehogy véletlenül elmozduljon).
- A kocsira rakott tárgy nem lóghat ki oldalt a rakodó felületről. A tárgyakat (rakományt) egyenletesen kell az asztalon elhelyezni.
- Ömlesztett árut, vagy instabil tárgyakat a rakodó felületre nem szabad elhelyezni.
- A rakományt ne tárolja hosszabb ideig az asztalon.
- Emelés közben a kocsi nem mozoghat.
- A kocsival kizárólag csak egyenes, sima és szilárd talajon lehet közlekedni. A kocsit egyenetlen vagy lejtős terepen ne használja.
- A kocsira csak a teherbírásánál kisebb tömegű árut (rakományt) szabad felrakni. A rakodást óvatosan kell végrehajtani. (A biztonsági szelep csak emelés közben működik. Amennyiben a felemelt asztalra a teherbírásánál nagyobb tömegű rakományt helyez el, akkor a biztonsági szelep nem fog megfelelően működni. A nagy tömegű teher a kocsi meghibásodását okozza.)
- A megemelt asztalon a tárgyakat (rakományt) ne tolja el a kocsi széléhez, mert a kocsi a kiegyensúlyozatlanság következtében felborulhat.
- Javítás vagy karbantartása folyamán az asztallapot alá kell támasztani (meg kell előzni az asztallap véletlen lesüllyedését), biztosítani kell a javítás és karbantartás biztonságát.

Hidraulikus berendezések

- Kis mennyiségű szivárgás (a szivattyúnál és a munkahengernél) természetes jelenség, ez nem jelenti azonnal a szivattyú és a munkahenger meghibásodását. A kiszivárgott olajat pótolni kell a rendszerben.
- A csatlakozások megbontása előtt a gépen állítson be légköri nyomást (csökkentse le az üzemi nyomást).
- A munka megkezdése előtt ellenőrizze le a csatlakozások tömítettségét, a szivárgásokat azonnal szüntesse meg.
- A hidraulikus henger terhelhetőségét ne lépje túl. A dugattyút a maximális löketnél jobban ne tolja ki. Erővel a dugattyú kihúzható a hengerből.
- A szerszámot tartsa távol sugárzó hőtől és nyílt lángtól, mert ezek a szerszám sérülését okozhatják.
- A hidraulikus olaj padlóra szivárgása csúszásvesztélyt idéz elő. A kiszivárgott olajat azonnal fel kell takarítani, és a takarításhoz használt anyagokat (ítató szer vagy rongy stb.) zárt edényben tárolva kell átadni a megsemmisítésre kijelölt szervezetnek (hulladékgyűjtő helynek).
- Ne keverje össze a különböző gyártóktól származó hidraulikus olajokat.
- Olajcsere során ügyeljen a tisztaságra, csak tiszta hidraulikus olajat használjon. A rendszerbe került szennyeződések csökkentik a berendezés élettartamát és meghibásodásokat okozhatnak.
- A szennyeződések gépbe való bejutásának megakadályozása érdekében használjon dugókat és fedeleket.

BIZTONSÁGI UTASÍTÁSOK ÉS FIGYELMEZTETÉSEK

- Az emelőasztal karbantartását bízza szakemberre, aki garanciát vállal az asztal balesetmentes használatáért. Az asztalt tartsa tiszta állapotban, csak így biztosítható a megbízható és biztonságos használat.
- Maximális terhelhetőség: 300 kg **NE LÉPJE TÚL** ezt a terhelhetőségi értéket.
- Az asztalt csak emelési célokra használja. **NE HASZNÁLJA** az asztalt a rendeltetésétől eltérő célokra.
- Az illetéktelen személyeket és a gyerekeket tartsa biztonságos távolságban a munkahelytől.
- Ne viseljen laza ruhát. Ne viseljen nyakkendőt, órát, ékszereket, gyűrűket stb. Amennyiben hosszú a haja, akkor használjon sapkát vagy hajhálót.
- Munka közben használjon védőszemüveget.
- Álljon biztonságosan és stabilan a lábán, viseljen csúszásmentes lábbelit.
- Az asztalt csak szilárd, stabil, száraz és csúszásmentes, valamint teherbíró padlón használja. A munkahelyen tartson rendet és tisztaságot. Biztosítsa a munkaterületet megfelelő megvilágítással.
- A rakomány fel- és lerakodása közben az asztalt a hátsó kerekek befékezésével rögzítse.
- Ha az asztalt nem használja, akkor engedje le alsó helyzetébe. Az asztalt száraz és biztonságos, gyerekektől elzárt helyen tárolja.
- A rakomány lassú leengedéséhez a szelepet csak lassan nyissa ki.
- Az asztal leengedése előtt győződjön meg arról, hogy az asztal alatt nincsenek-e akadályok vagy tárgyak.
- A lábát és kezét tartsa kellő távolságra a gép mozgó alkatrészeitől.
- **NE ENGEDJE**, hogy bárki ráüljön az asztalra, vagy azon közlekedjen.
- **NE SZÁLLÍTSA** a terheket megemelt asztallapon.
- **NE HASZNÁLJA** az asztalt, ha az megsérült vagy meghibásodott, illetve ha valaminek nekiütközött.
- **NE HASZNÁLJA** az asztalt, ha alkohol, kábítószer vagy gyógyszerek hatása alatt áll.
- **NE ALAKÍTSA ÁT** a készüléket.
- **NE TEGYE KI** az asztalt eső vagy hó hatásának.
- Az asztal javítását bízza márkaszervizre, a javításokhoz csak eredeti alkatrészeket szabad használni.

FIGYELMEZTETÉS!

A jelen útmutatóban feltüntetett biztonsági előírások és utasítások nem tartalmazzak minden olyan feltételt és körülményt, amely a használat során bekövetkezhet. A berendezés kezelőjének tudomásul kell vennie, hogy a józan ész és a figyelem olyan tényezők, amelyeket nem lehet beépíteni ebbe a termékbe, hanem ezeket a tényezőket a kezelőnek kell biztosítania.

SZERELÉS

- **FONTOS** FIGYELMESEN OLVASSA EL A KÖVETKEZŐ UTASÍTÁSOKAT. A BIZTONSÁGI UTASÍTÁSOKAT ÉS ELŐÍRÁSOKAT TARTSA BE. A TERMÉKET CSAK A RENDELLETÉSÉNEK MEGFELELŐ CÉLOKRA HASZNÁLJA. AZ UTASÍTÁSOK FIGYELMEN KÍVÜL HAGYÁSA SZEMÉLYI SÉRÜLÉST ÉS ANYAGI KÁROKAT OKOZHAT. AZ ÚTMUTATÓT ŐRIZZE MEG KÉSŐBBI FELHASZNÁLÁSOKHOZ IS.

Ellenőrizze le a csomagolás tartalmát az alkatrészjegyzék alapján, illetve ellenőrizze le az alkatrészek sérülésmentességét. Sérülés vagy hiány esetén azonnal értesítse a készülék eladóját.

Tartalom

- Emelőasztal ö.á.
- Emelő pedál
- Fogantyú ö.á.
- Kerekek
- Csavarok, alátétek, anyák, sasszegek

1. Az emelőasztal szinte készre van szerelve. A készre szerelést a robbantott ábra és az alkatrészjegyzék segítségével hajtsa végre.
2. **Rögzítse az emelő pedált (27) az emelő egységhez (30) csavar (29) segítségével.**
3. **Rögzítse a fogantyút (21) az emelő asztalhoz (17) csavar (20) segítségével.**
4. Ezzel a szerelés kész! Szükség esetén az asztallapra tegyen gumilapot.