

Tel.: 06/40/900-800

**Nyitvatartási idő:**

Hétfő - péntek: 8:00-17:00

**INTERNET:**

www.uni-max.hu  
ertekesites@uni-max.hu

uni-max@multicom.hu

**SZERVÍZ**

unitechnic.cz s.r.o.

Reklamační a servisní oddělení

Areál bývalého cukrovaru

Hlavní 29 (hala č. 3 uni-max)

277 45 Úžice

Czech Republic

**Reklamáció és szervíz:** Magyarországi vevőink számára egy reklamációs gyűjtőhelyet üzemeltetünk, hogy minél jobban megkönnyítsük a reklamációs folyamatot. Az árut postán vagy a Trans-o-flex gyűjtőszolgálat segítségével lehet elküldeni a következő címre.

A csomagon jól látható módon tüntesse fel:  
Trans-o-flex Hungary Kft.  
Európa str. 12  
(BILK intermodal logistics center, L1 building)  
H-1239 Budapest

# uni-max

## HASZNÁLATI ÚTMUTATÓ AZ EREDETI HASZNÁLATI ÚTMUTATÓ FORDÍTÁSA

### KAROS LEMEZOLLÓ MASIV 1000



**HS1000B**

Tisztelt vásárló! Köszönjük, hogy megvásárolta az UNI-MAX cég termékét!  
Cégünk készen áll arra, hogy a termék megvétele előtt, a vásárlás folyamán és a használat közben is rendelkezésére álljunk a szolgáltatásainkkal. Ha valamilyen kérdése, javaslata vagy ajánlata van, lépjen kapcsolatba üzletünkkel. Igyekezzünk javaslatát mérlegelni és reagálni rá a lehetőségeink keretén belül.

**A berendezés első használata ezen útmutató szerint jogi lépés, amellyel a felhasználó szabad akaratából megerősíti, hogy ezen útmutatót alaposan áttanulmányozta, teljesen megértette, és megismerkedett minden kockázattal.**

**FIGYELMEZTETÉS! Ne kísérelje meg a készüléket működésbe hozni (ill. használni), amíg nem ismerkedett meg a teljes használati útmutatóval. Őrizze meg az útmutatót, később is szüksége lehet rá.**

**Különös figyelmet fordítson a munkavédelmi utasításokra. A munkavédelmi utasítások figyelmen kívül hagyása vagy azok nem megfelelő végrehajtása, a gépkezelő vagy egyéb személyek sérüléséhez, gép- és munkadarab sérüléshez, valamint anyagi károkhoz vezethet.**

**A gépen található figyelmeztető címkék utasításait feltétlenül tartsa be.**

**Ezeket a címkéket ne szedje le és ügyeljen azok épségére is.**

Az esetleges kommunikáció megkönnyítéséhez írja ide a számla vagy vásárlási bizonylat számát.

## MEGNEVEZÉS

### A gép leírása

A kézi karos lemezollóval könnyű- és színesfém, valamint puha acéllemezeket lehet vágni. A masszív öntöttvas konstrukciójú ollóval 1,5 mm vastagságú lemezeket lehet vágni, 1000 mm-es vágási hosszúságban (a tényleges lemezvastagság függ az anyagminőségtől és az anyag paramétereitől). Az ollóhoz állítható szélesség-ütköző, és 500 mm-ig használható rugalmas támasz, valamint kihajtható rögzítő és központosító is tartozik. Az asztalon hornyok találhatóak, pl. a hátsó kitémasztó vonalzó rögzítéséhez (nagyobb sorozatú, azonos szögben történő lemezvágásokhoz).

## MŰSZAKI ADATOK

Vágási hosszúság .....	1000 mm
Rugalmas támasz .....	500 mm-ig
Nettó tömeg .....	385 kg
Csomagolási méret .....	2600 × 1200 × 760 mm

A szöveg, az ábrák és az adatok a nyomtatás idején érvényesek. Termékeink állandó fejlesztése miatt a műszaki adatok előzetes figyelmeztetés nélkül is megváltozhatnak.

## BIZTONSÁGI FIGYELMEZTETÉSEK

- A terméket csak a 18. életévét betöltött, megfelelő munka- és balesetvédelmi oktatásban részesült, és minden szempontból alkalmas személy használhatja.
- A készülék kezeléséhez a felhasználónak rendelkeznie kell gépkezelői orvosi igazolással.

Ajánljuk, hogy a munkahelyen függessze ki a következő munkavédelmi figyelmeztető táblákat.

### Az útmutatóban használt jelölések



**Figyelem!**

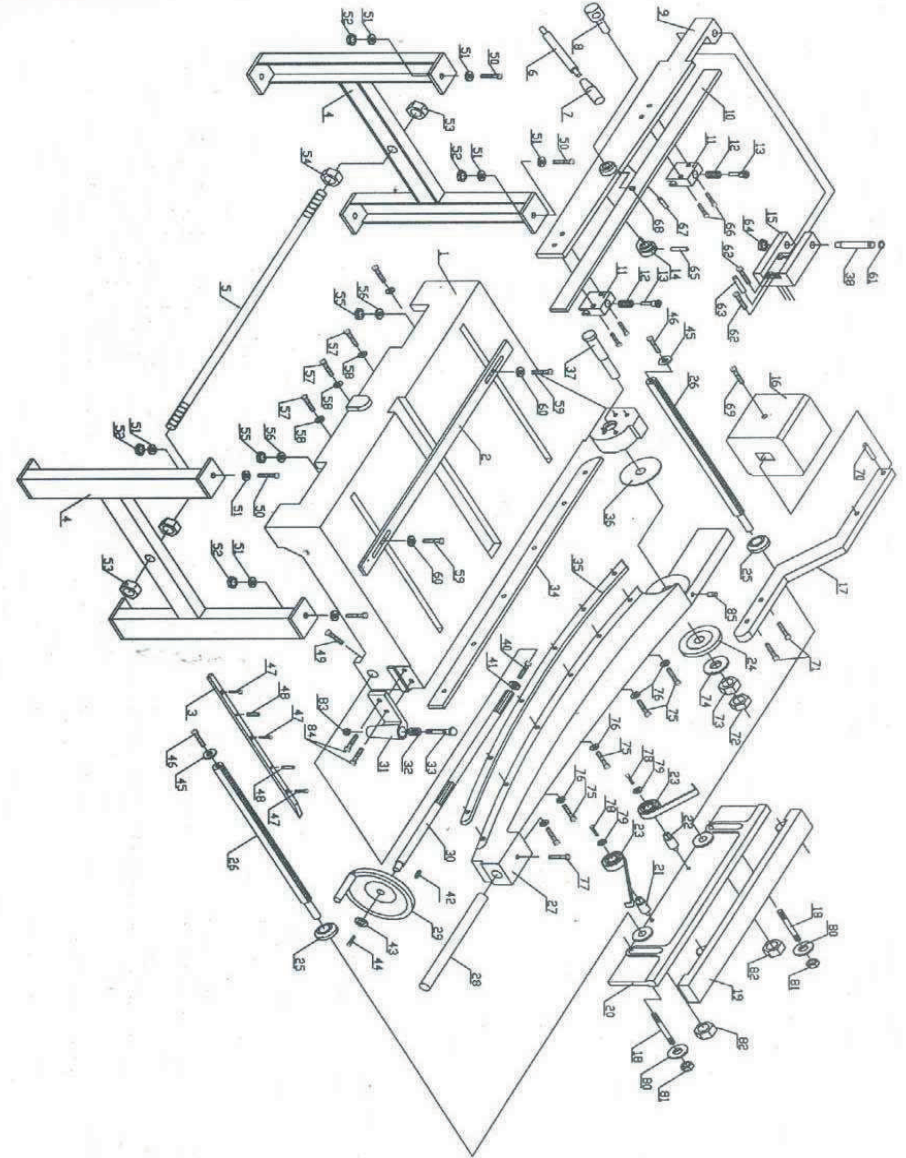
Sérülésveszélyre vagy anyagi kár kockázatára hívja fel a figyelmet.



**Figyelmeztetés!**

Sérülésveszély!

## ALKATRÉSZJEGYZÉK



## ALKATRÉSZEJEGYZÉK

Tételszám	Megnevezés	Mennyiség	Tételszám	Megnevezés	Mennyiség
01	Munkaasztal	1	44	Csavar	1
02	Lemez vezető	1	45	Alátét	2
03	Léc	1	46	Csavar	2
04	Támasz	2	47	Csavar	3
05	Összekötő rúd	1	48	Csap	2
06	Fogantyú	1	49	Csavar	1
07	Markolat	2	50	Csavar	4
08	Tengely	1	51	Alátét	8
09	Tartó	1	52	Anya	4
10	Lemezszorító	1	53	Magas anya	2
11	Tartó	2	54	Alacsony anya	2
12	Rugó	2	55	Anya	2
13	Csap	2	56	Alátét	2
14	Excenter	1	57	Csavar	6
15	Felső vezetőlap beállítása	1	58	Alátét	6
16	Kar	1	59	Csavar	2
17	Súly	1	60	Alátét	2
18	Csavar	2	61	Ütköző	1
19	Lemez vezető	1	62	Csavar	4
20	Lemez vezető	1	63	Csap	2
21	Jobb tengely	1	64	Anya	1
22	Bal tengely	1	65	Csap	1
23	Rugó	2	66	Csavar	4
24	Alátét	2	67	Csap	1
25	Tömítés	2	68	Olajozó	1
26	Fogasléc	2	69	Csavar	1
27	Késtartó	1	70	Csap	1
28	Fogantyú	1	71	Csavar	2
29	Kézikerék	1	72	Anya	1
30	Tengely	1	73	Anya	1
31	Tartónyereg	1	74	Alátét	1
32	Rugó	1	75	Csavar	5
33	Támasztó rúd	1	76	Alátét	6
34	Alsó kés	1	77	Csavar	1
35	Felső kés	1	78	Csavar	2
36	Állítható távtartó alátét	1	79	Alátét	2
37	Összekötő rúd	1	80	Alátét	2
38	Összekötő rúd	1	81	Biztosítóanya	2
39		1	82	Anya	2
40	Csavar	1	83	Biztosítóanya	1
41	Alátét	1	84	Csavar	2
42	Csap	1	85	Olajozó	1
43	alátét	1			



### Megjegyzés

Kiegészítő információk

#### A biztonsági jeleket tartalmazó öntapadós címkék jelentése

**A figyelmeztető öntapadós címkéket úgy helyezze el a gépen, hogy azok minden körülmények között, a gép üzembe helyezése előtt és működtetése közben is jól láthatók legyenek.**

#### ! Általános utasítások

- A csomagoláshoz használt műanyag zacskók gyermekek és állatok számára veszélyesek lehetnek.
- Ismerkedjen meg a berendezéssel, annak a tartozékaival, a kezelésével és működtetésével, valamint a helytelen használatából eredő lehetséges kockázatokkal.
- Gondoskodjon arról, hogy a készülék minden felhasználója alaposan megismerkedjen a készülék kezelésével és működtetésével, valamint a helytelen használatából eredő lehetséges kockázatokkal.
- A gépen található figyelmeztető címkék utasításait be kell tartani. Ezeket a címkéket ne szedje le és ügyeljen azok épségére is.
- A címkék sérülése vagy olvashatatlansága esetén rendeljen új címkét a gép szállítójától.
- A munkahelyet tartsa tisztán és rendben. A rendetlen és rosszul megvilágított munkahely balesetek okozója lehet.
- Ne dolgozzon szűk vagy rosszul megvilágított munkahelyen. Ellenőrizze le a padló megfelelő stabilitását valamint a munkahelyhez való jó hozzáférhetőséget. Mindig álljon stabilan.
- Állandóan kövesse a munkafolyamatot és használja minden érzékszervét. Ne folytassa a munkát, ha nem képes teljes mértékben a munkára koncentrálni.
- A szerszámokat tartsa karban és tiszta állapotban.
- A fogantyúkat és a működtető elemeket tartsa tisztán, száraz állapotban, azokon olaj- vagy zsírfoltok nem lehetnek.
- Ne engedje, hogy a berendezéshez állatok, gyerekek és illetéktelen személyek férjenek hozzá.
- Ne dugja a lábát vagy kezét a munkatérbe.
- A bekapcsolt és működésben lévő berendezést felügyelet nélkül hagyni tilos.
- A berendezést ne használja a rendeltetésétől eltérő célokra.
- A munka során használjon munkavédelmi eszközöket (pl. védőszemüveget, fülvédőt, védőmaszkot, biztonsági lábbelit, stb.).
- A berendezés közelében ne nyújtózkodjon, a munkához mindkét kezét használja.
- Ne dolgozzon a géppel, amennyiben alkohol vagy kábítószer hatása alatt áll.
- Ha szédül, beteg vagy rosszul van, akkor ne dolgozzon a géppel.
- A berendezésen bármilyen változtatást vagy átalakítást végrehajtani tilos. NE HASZNÁLJA a gépet, ha azon görbülést, repedést vagy más sérülést észlel.
- A berendezésen működés közben karbantartást végrehajtani tilos.
- Ha bármilyen szokatlan hangot hall vagy szokatlan jelenséget észlel, akkor azonnal szakítsa félbe a munkát és kapcsolja le a gépet.
- A kulcsokat és csavarhúzókat a gépből mindig távolítsa el.
- A gép használata előtt ellenőrizze le, hogy minden csavar jól meg van-e húzva.
- Biztosítsa a gép rendszeres karbantartását! Használat előtt ellenőrizze le a gép sérülésmentességét.
- Javításhoz és karbantartáshoz csak eredeti pótalkatrészeket használjon.
- A gyártó által nem engedélyezett és javasolt készülékek vagy tartozékok használata balesetet okozhat.
- Mindig az adott munkának megfelelő készüléket és szerszámot használjon. Ne terhelje túl a gépet és tartozékait, illetve ne használja olyan munkákhoz, amelyek nagyobb teljesítményű berendezést igényelnek.
- Ne terhelje túl a berendezést. A munkát úgy tervezze meg, hogy a gép túlterhelés nélkül, optimális megmunkálási sebességgel működhessen. A túlterhelés miatt bekövetkezett gépsérülésekre és meghibásodásokra a garancia nem vonatkozik.
- A berendezést óvja a túl magas hőmérséklettől és a közvetlen napsütéstől.
- A készülék nem alkalmas víz alatti vagy nedves környezetben végzett munkákhoz.
- Ha a gépet hosszabb ideig nem használja, száraz, gyermekektől elzárt helyen tárolja.
- A szerszám beindítása előtt ellenőrizze le, hogy a biztonsági és védő elemek megfelelően és hatékonyan működnek-e. Győződjön meg arról, hogy a mozgó alkatrészek megfelelő állapotban vannak-e.
- Ellenőrizze le, hogy nincs-e repedt vagy beakadt alkatrész, illetve, hogy minden alkatrész megfelelően a helyén van-e. Ellenőrizzen le minden egyéb feltételt, amely a berendezés működését befolyásolhatja.
- Ha ez az útmutató másként nem rendelkezik, a sérült alkatrészeket és biztonsági elemeket meg kell javítani vagy ki kell cserélni.

### ! **Finommechanika**

- A készüléket satuba fogni tilos.
- A készüléket óvja az ütésektől és a leeséstől. A munka befejezése után a készüléket tegye vissza a dobozába.

### ! **Komplettség**

- Ne használja a gépet, amíg azt a jelen útmutató szerint nem szerelte teljesen össze.

### ! **Kéziszerszámok**

- A megmunkálandó munkadarabot jól fogja be, és kilazítás során is legyen óvatos.

### ! **Hajlítás, nyírás, hengerlés**

- A berendezést stabilan rögzítse a padlóhoz vagy a olyan munkaasztalhoz, amely munka közben is biztosítja a gép merevségét.
- A karos hajlító gépeknél ügyeljen a hajlító mechanizmus megfelelő kiegyensúlyozására. A hajlító pófa karjának a hajlítás után vissza kell térnie az alaphelyzetbe.
- A hajlítás előtt jelölje meg a hajlítás helyét és a munkadarabot jó erősen fogja be a rögzítőpofákkal.
- A berendezést ne használja olyan lemezekhez, amelyek szélessége, vastagsága vagy szilárdsága meghaladja a berendezés műszaki lehetőségeit. A hajlító gépbe ne tegyen edzett vagy keményített felületű munkadarabokat.
- Munka közben, a sérülések elkerülése érdekében, a forgó áttételekhez ne érjen hozzá.
- Ne nyúljon a hajlítási vagy vágási hely közelébe.
- Acéllemezekkel való munka során használjon védőkesztyűt, előzze meg a vágási és karcolási sérüléseket.

## SZERELÉS

- A csomagolás kidobása előtt ellenőrizze le, hogy abban nem maradt-e valamilyen alkatrész. Ha igen, akkor keresse meg az adott alkatrészt az összeállítási rajzon vagy az alkatrészlistán és szerelje fel a helyére.

Az összekötő rudat (5) dugja a lábak (4) furatába (lásd a 7. oldalon az ábrát). A rudat anyák (53, 54) segítségével rögzítse a lábakban. Ügyeljen arra, hogy a lábakat az anyák segítségével úgy állítsa be, hogy a lábak felső lemezén található furat az asztal (1) alján lévő furatokkal legyen egy tengelyben. Az asztalt tegye a lábakra (4) és csavarral (50) rögzítse. Az ellensúly karra (17) húzza rá az ellensúlyt (16). Az ellensúlyt csavarral rögzítse. Az ellensúly kart (17) csavarozza a késtartóhoz (27).

1. A lemezszorítót (9) fordítsa el az asztal (1) végéhez. A lemezt helyezze az asztalra. Állítsa be a levágandó méretet. A lemezszorítót (9) tegye a lemezre. A lemezt a lemezszorító karjával nyomja neki az asztal lapjának. A kézikerékkel (29) nyomja neki az oldalütközőt a lemez szélének. Vágje le a lemezcsíkot.
2. Amennyiben több azonos méretű lemezcsíkot kíván levágni, akkor az oldalütközőt (19) állítsa be pontos méretre. A kézikereket (29) forgassa el, és az oldalütközőt állítsa be a levágandó méretre (a kés élétől mérve). A beállított oldalütköző rögzítéséhez húzza meg a csavart (49).
3. A munka befejezése után rögzítse a késtartót.

## KARBANTARTÁS

- A készüléket tartsa tisztán. A berendezés mechanizmusába kerülő szennyeződések a berendezés károsodását okozhatják.
- A tisztításhoz ne használjon agresszív tisztítószereket és oldószereket.
- A műanyag részeket mosogatószeres vízbe mártott ruhával törölje meg.
- A fém felületeket petróleumba mártott ruhával törölje meg.
- A nem használt berendezést lekonzerválva, száraz helyen tárolja, ahol nem fog rozsdásodni.
- A karbantartási munkákat csak szakember végezheti el.
- A javításhoz csak eredeti alkatrészeket használjon.

### Kenés

A súrlódó és csúszó felületeket a használatról függően rendszeresen kenje meg megfelelő kenőanyaggal.

## MEGSEMMISÍTÉS

A termék élettartamának a lejáratát követően, a keletkező hulladék megsemmisítése során, az érvényes rendelkezésekkel összhangban kell eljárni. A termék fém és műanyag részekből áll, amelyek szétválogatás után újra feldolgozhatók.

1. A berendezést szerelje szét alkatrészeire.
2. Az alkatrészeket az anyagaik szerint válogassa szét (fém, gumi, műanyag, stb.). A szétválogatott hulladékot adja le újrahasznosításra.
3. Elektromos hulladék (használt elektromos kéziszerszámok, villanymotorok, tápegységek, elektronika, akkumulátorok, elemek...).

A hulladékokra vonatkozó érvényes előírások szerint az elektromos hulladék veszélyes hulladék, amelynek megsemmisítése különleges eljárást igényel.

Az elektromos hulladékot tilos a háztartási hulladék közé kidobni.

A készülék leadható elektromos hulladék gyűjtőhelyeken is. A gyűjtőhelyekről információt a település polgármesteri hivatalában, vagy az interneten találhat.

## FIGYELMEZTETÉS!

Ha meghibásodás történik, a készüléket küldje el az eladó címére, a javítás a lehető legrövidebb időn belül megtörténik. A hiba rövid leírása meggyorsítja a hiba beazonosítását és a javítást. A jótállási időn belül a berendezéshez csatolja a garancialevelet és a vásárlási bizonylatot is. A jótállási idő után is állunk rendelkezésére, és az esetleges javításokat kedvező áron elvégezzük.

A készülék védelme érdekében, a szállítás előtt a készüléket csomagolja be (lehetőleg az eredeti csomagolásába). Szállítás közbeni károsodásért nem vállalunk felelősséget és a szállító cégnél történő reklamációnál lényeges a csomagolás minősége és a sérülés elleni biztosítás.

Megjegyzés: a képek eltérhetnek a megvásárolt terméktől, ugyancsak eltérhet a tartozékok mennyisége és típusa is. Ez a fejlesztés következménye és az ilyen változások nem befolyásolják a termék működőképességét.