

GARANCIA KARTYA

1. Trading gépeire és szerszámaira a Polgári Törvénykönyv előírásainak megfelelő, a vásárlás dátumától számított 6/24 hónap időtartamú jótállás jár (a jótállási igény bejelentésekor a garanciakártyához mellékelni kell a vásárlást igazoló bizonylatot vagy számlát). Az egyéb közvetlen vagy közvetett személyi sérülések vagy anyagi károk nem tartoznak a jótállás hatálya alá.
2. A jótállás nem terjed ki a szakszerűtlen kezelésből, a szerszám túlterheléséből, az útmutatóban lefektetett útmutatások be nem tartásából, az engedélyezetlen tartozékok használatából, az illetéktelen javításból, normál kopásból és elhasználódásból, valamint a szállítás közbeni károsodásokból eredő hibákra. A jótállás a következő tartozékokra sem terjed ki: motor, szénkefék, tömítések, forró levegővel működő alkatrészek és a rendszeres cserét igénylő alkatrészek.
3. Amennyiben a javítás nem esik a jótállás hatálya alá, annak minden költségét (beleértve magát a javítást, a javítóműhelybe, illetve az onnan történő elszállítását) a vásárlónak kell fedeznie, az érvényes árlista szerint. Lásd a [www](http://www.uni-max.hu).
4. A jótállási igény bejelentésekor fel kell mutatnia a garanciakártyát, bizonyítania kell a vásárlás dátumát, meg kell adnia a gép sorozatszámát, szükség lesz továbbá az értékesítő cég pecsétjére, az eladó személy aláírására, valamint a vásárlási bizonylatra.
5. A jótállási igényt vagy a szerszámot értékesítő forgalmazó üzletében kell bejelenteni, vagy postán kell elküldeni az egyik javítóközpontba. Az értékesítő cég kötelessége a garanciakártya kitöltése (vásárlás dátuma, sorozatszám, céges pecsét és aláírás). Mindezeket az adatokat a vásárláskor kell rögzíteni.
6. A jótállási időszak annnyival meghosszabbodik, amennyi ideig a szerszám a javítóközpontban volt. Ha a javítás vagy a hiba nem esik a jótállás hatálya alá, minden javítási és szállítási költséget a szerszám tulajdonosának kell fedeznie.
Mi azt javasoljuk, hogy a szerszámot eredeti csomagolásában küldje el. Kérjük, a csomagoláshoz mellékelje a hiba rövid leírását is.
7. Mielőtt javítani küldené, a szerszámot alaposan tisztítsa meg. Ha a beküldött szerszám piszkos, a javítóközpont visszaküldheti, vagy tisztítási díjat számíthat fel.

KH TRADING, Kft.

Pf. 142

1506 Budapest

Tel.: 06/40/900-800

Fax: 06/1/99-999-77

(csak egy helyi hívás díját fizeti)

A feltüntetett telefonszámok sorba vannak kötve tehát egy konkrét szám foglaltsága esetén a hívás egy másik szabad számra fut be, hogy a call-centrum mindig és mindenki részére elérhető legyen. A szolgáltatásaink minőségének javítása érdekében a hívásokat esetenként ellenőrizzük.

Nyitvatartási idő:

INTERNET: www.uni-max.hu

H - P: 8:00-17:00

ertekeletes@uni-max.hu

Az áraink az ÁFA-t és a szállítási költségeket nem tartalmazzák.

Az áruszállításra a KH Trading s.r.o. Általános kereskedelmi feltételei az irányadóak.

Cégbejegyzés: Prágai Megyei Kereskedelmi Bíróság, C részleg, betét: 62401

Cégszám 25700758 Adószám 26961929-2-51

SZERVÍZ Logistic centre Klecany (Klecany Logisztikai Központ)

Topolová 483

250 67 Klecany

Cseh Köztársaság

Termék: FÉKBETÉT CSEREKÉSZLET	
Típus: HS3318	Sorozatszám (terméksorozat):
Gyártási dátum:	A javítóműhely megjegyzései:
Eladási dátum, pecsét, aláírás:	

Helyesen kitöltött garanciakártya vagy a termék típusát is feltüntetető vásárlási bizonylat (számla, vásárlási nyugta) hiányában, a jótállási igényt nem fogadjuk el.

www.uni-max.com

HASZNÁLATI ÚTMUTATÓ

FÉKBETÉT CSEREKÉSZLET



HS3318

Tisztelt Vásárló! Köszönjük, hogy a KH Trading s.r.o csörlőjét választotta!

Készségesen felajánljuk Önnek cégünk szolgáltatásait termékünk megvásárlása előtt, közben és utána.

Ha bármilyen kérdése, megjegyzése vagy ötlete merül fel, kérjük lépjen kapcsolatba kereskedelmi központunkkal. Minden tőlünk telhetőt megteszünk, hogy kérdését időben megválaszolhassuk.

Kérjük, hogy a gép használatba vétele előtt gondosan olvassa át ezt az útmutatót. Az Ön feladata, hogy áttanulmányozza a gép biztonságos használatához és üzemeltetéséhez szükséges útmutatókat, valamint, hogy tisztában legyen a gépek használata során felmerülő veszélyekkel.

FIGYELMEZTETÉS! Ne használja a gépet, amíg át nem olvasta ezt az egész kézikönyvet, és amíg a gép kezelésével meg nem ismerkedett. Tartsa meg ezt a kézikönyvet, később szüksége lehet rá.

A biztonsági útmutatásokra különlegesen nagy figyelmet fordítson. A biztonsági szabályok be nem tartása a kezelő vagy a közelben álló személyek sérülését, illetve a gép vagy a munkadarab rongálódását eredményezheti. Fordítson különösen nagy figyelmet a gépen látható biztonsági jegyzetekre és biztonsági címkékre. Azokat soha ne távolítsa el és ne rongálja meg.

Kérjük, írja be ebbe a rovatba a vásárlási számla számát és az eladási bizonylat számát.

LEÍRÁS

Ezt az eszközt a tárcsafékek szorítópofáinak hidraulikus hengerén található szorítópofák kinyitására használják, hogy a betétek cseréik könnyebbé váljon. Ezt a készletet a hátsó kerekekhez, dobfekekhez is fel lehet használni. A készlet egy nyomócsapot és 9, különféle féktípusokhoz találó támasztókorongokat tartalmaz.

A támasztókorongokon pecek vannak, melyek segítenek a dugattyúk szükség szerinti elfordításában.

MŰSZAKI ADATOK

Az orsó menetátmérője16 mm
Emelés77 mm
Az orsó talpkorongjának átmérője36 mm
A pecek átmérője6 mm
A forgató pecek közötti belső távolság12,8 mm
Az alkotóelem	mérete
0	
D63 mm
Belső D - átmérő61,5 mm
Pecek D5,5 mm
1	
Belső átmérő26 mm
Vastagság5 mm
2	
D - átmérő51 mm
Süllyesztés D36,5 mm
A pecek közötti külső távolság49 mm
Pecek D5,8 mm
A hosszabb pecek hosszúsága10 mm
Vastagság8 mm

JAVÍTÁSI ÉS KARBANTARTÁSI JELENTÉS

Jelentés és karbantartási jelentés:

DÁTUM	JAVÍTÁSI ÉS KARBANTARTÁSI JELENTÉS	JAVÍTÓMŰHELY

3	
D - átmérő	.54,5 mm
A süllyesztés átmérője 1	.43,6 mm
A süllyesztés átmérője 2	.38 mm
Belső átmérő	.36.2 mm
A belső pecek átmérője	.12 mm
A belső pecek magassága	.5 mm
Teljes magasság	.13,5 mm
4	
D - átmérő	.32 mm
Pecek D	.5 mm
A pecek közötti belső távolság	.17 mm
5	
D - ÁTMÉRŐ	.36 mm
Pecekhossz	.11 mm
Pecek átmérő	.5,9 mm
Négyzet alakú alkatrész	.10 mm
A pecek közötti belső távolság	.13 mm
6	
D - ÁTMÉRŐ	.42,2 mm
Pecek D	.5,9 mm
A pecek közötti belső távolság	.26,8 mm
Vastagság	.4,8 mm
7	
D - ÁTMÉRŐ	.42,2 mm
Pecek D	.5,8 mm
A pecek közötti belső távolság	.26,8 mm
Pecek átmérő	.5 mm
Vastagság	.4,2 mm
8	
D - ÁTMÉRŐ	.47,6 mm
Belső D - átmérő	.45,5 mm
Pecek D	.5,4 mm
9	
D - ÁTMÉRŐ	.54 mm
Belső D - átmérő	.51,8 mm
Pecek D	.5,4 mm

Az útmutatóban foglalt útmutatások, rajzok és egyéb információk pontossága a kinyomtatás dátumától függ. Folyamatosan végzett termékfejlesztésünkre való tekintettel fenntartjuk annak jogát, hogy a termék paraméterein a vásárló előzetes értesítése nélkül is módosításokat végezhessünk.

BIZTONSÁGI ÓVINTÉZKEDÉSEK

- **Ezt az eszközt csak 18 évesnél idősebb, a munkára illetve a környezetbiztonsági eljárásokra kiképzett személy használhatja.**
- **A berendezést kezelő személynek a berendezés kezelésére való alkalmasságát orvosi bizonyítvánnyal kell igazolnia.**

A kézikönyvünkben használt jelképek jelentése



Figyelem!

Ez a jelkép személyes sérülés vagy a gép, illetve a munkadarabok károsodásának veszélyére figyelmeztet.



Figyelem!

Károsodás veszélye.



Megjegyzés:

További tudnivalók



Használjon egyéni védőfelszerelést!



Ne dohányozzon munka közben.



Általános útmutatások

- A műanyag zsákok és csomagolóanyagok veszélyt jelentenek a gyermekekre és az állatokra.
- Bizonyosodjon meg arról, hogy ismeri a szerszámot vagy a gépet, illetve azok kezelését. Legyen tisztában a gép helytelen használatából fakadó kockázatokkal.
- Győződjön meg arról, hogy amennyiben a gépet más személy használja, ő is ismeri a biztonságos kezelés módját, és a helytelen használat esetén fennálló veszélyekkel is tisztában van.
- Rendkívül nagy figyelmet fordítson a készleten látható biztonsági tájékoztatókra és biztonsági címkékre. Ne távolítsa el és ne rongálja meg őket.
- Ha a figyelmeztető címke olvashatatlanná válik, lépjen kapcsolatba a termék forgalmazójával.
- Tartsa tisztán a munkahelyét. A piszkos és rendetlen munkahely balesetek forrása.
- Soha ne dolgozzon gyengén megvilágított, szűk vagy zsúfolt helyiségekben. Bizonyosodjon meg arról, hogy a padlózat szilárd és stabil, és hogy elegendő mozgástér áll az Ön rendelkezésére. Mindig stabil testtartásban álljon.
- Állandóan figyeljen, és használja a józan eszét. Ha már nem tud összpontosítani, ne folytassa a munkát.
- A szerszámait tartsa tisztán és biztonságos használatra alkalmas állapotban.
- A fogantyúkat zsidómentesen és tisztán kell tartani.
- Gondoskodjon arról, hogy gyermekek, illetéktelen személyek és állatok ne juthassanak a műhelybe.
- A kezét vagy a lábát soha ne helyezze a munkaterületen belülre.
- Működés közben soha ne hagyja a készüléket felügyelet nélkül.
- A készletet csakis a tervezett célnak megfelelően használja.
- Használjon egyéni védőfelszerelést: védőszemüveg, fülvédő, porvédő maszk, biztonsági lábbeli, stb.
- Ne nyúljon ki túl messzire, és használja mindkét kezét.
- Soha ne dolgozzon alkohol vagy más drog hatása alatt.

KARBANTARTÁS

- Tartsa tisztán a szerszámait. A szennyeződés a szerszámokról a készlet szerkezetébe kerülhet, és így annak károsodását okozhatja.
- A gép tisztításához ne használjon agresszív tisztítószeret vagy festékhígítót.
- A műanyag alkatrészeket szappanos vízben megnedvesített puha ronggyal tisztítsa.
- Paraffinolajba mártott ronggyal tisztítsa és kenje a fémfelületeket.
- A jól megolajozott szerszámot száraz helyen tárolja, hogy védje a korróziótól és a rozsdásodástól.



A készlet használatának részletes ismertetését ez a kézikönyv nem tartalmazza, mert a gyártó/forgalmazó feltételezi, hogy a felhasználónak már van tapasztalata az ehhez hasonló munkákban. Továbbá, az alkalmazandó jog ezt a készletet szabadon árusítható és mindennapi használatú szerszámként tartja nyilván. Ha a felhasználó nem ismeri a készlet használatát, mi azt javasoljuk, hogy bővebb tájékoztatásért forduljon a Munkabiztonsági Osztályhoz.

Kenés

A mozgó felületeket szükség szerint, megfelelő kenőanyaggal kenje.

LESELEJTEZÉS

Ha a készlet élettartama lejárt, azt az érvényes szabályok és előírások szerint kell leselejtezni. Az Ön gépe fém- és műanyag alkatrészekből áll, amelyek szétválogatásuk után újrahasznosíthatók.

1. Szerelje szét a készlet minden részét.
2. Válogassa szét az alkatrészeket az anyaguk szerint (pl. fém, gumi, műanyag, stb.).
A szétválasztott részeket juttassa el az Önhöz legközelebbi újrahasznosító központba.

Az újrahasznosító központok címét a helyi önkormányzatnál vagy az interneten találhatja meg.

VIGYÁZAT

Ha a gép elromlik, küldje vissza a forgalmazóhoz gyors javításra. Kérjük, mellékelje hozzá a hiba rövid leírását. Ezzel megkönnyíti a javítást. Ha a gép még jótállási időn belül van, mellékelje hozzá a garanciakártyát és a vásárlási bizonylatot. A jótállási időszak letelte után a gépét speciális áron javítjuk.

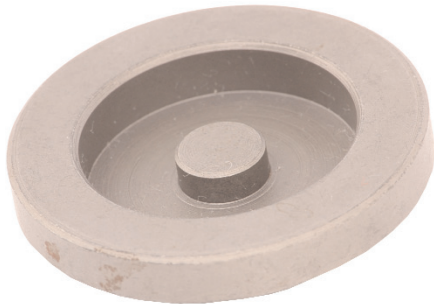
A szállítás közbeni rongálódás megelőzése érdekében a gépet jól csomagolja be, vagy használja fel az eredeti csomagolóanyagot. A szállítás folyamán bekövetkező, a gép helytelen csomagolásából adódó károkért nem vállalunk felelősséget. Ha a fuvarozónál ez ügyben panaszt emel, kártérítési igényének elbírálásánál a csomagolás szintje és módja jelentős szerepet játszik.

Megjegyzés: A kézikönyvünkben található képek és tartalom valamint a valóságos termék vagy tartozékok között lehetnek kisebb eltérések. Ez folyamatosan végzett termékfejlesztésünk következménye. Hasonló jellegű kisebb eltérések a termék funkcionalitását nem befolyásolják.

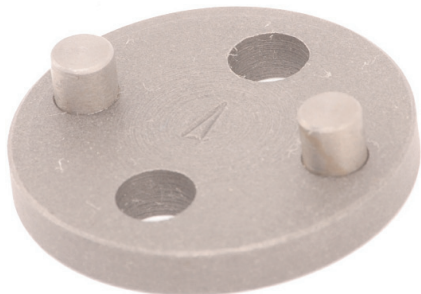
3-as sz. alkatrész



3a



4-es sz. alkatrész



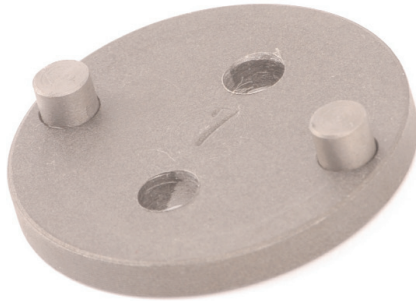
5-ös sz. alkatrész



6-os sz. alkatrész



7-es sz. alkatrész



8-as sz. alkatrész



9-es sz. alkatrész



- Ne használja a gépet/szerszámot, ha szédül vagy gyengének érzi magát.
- A készlet bármiféle módosítása vagy átalakítása szigorúan tilos. **NE HASZNÁLJA**, ha alakváltozást szenvedett részt, repedést vagy egyéb károsodást fedez fel.
- Munkavégzés közben soha ne végezzen karbantartást.
- Ha bármilyen szokatlan jelt lát vagy furcsa hangot hall, azonnal kapcsolja ki a gépet.
- Használat után ne feledje levenni a kulcsokat és/vagy csavarhúzókat a gépről.
- Használat előtt győződjön meg arról, hogy minden csavar biztonságosan meg van húzva.
- Rendszeresen végezze a gép karbantartását. Használat előtt bizonyosodjon meg arról, hogy a gép biztonságos működésre alkalmas állapotban van, és hogy nem károsodott.
- A javításhoz csak eredeti cserealkatrészeket használjon.
- A gyártó beleegyezése nélkül használt tartozékok és szerelvények sérülést okozhatnak a kezelősze mélyzetnek.
- A készletet csak a műszaki adatainak megfelelő munkákra használja. Ne terhelje túl a szerszámokat, a tartozékokat vagy a gépet. Nagyobb volumenű munkákhoz, erősebb gépet használjon.
- Ne terhelje túl a gépet. A munka volumenét úgy mérje fel, hogy az kényelmes sebességgel végrehajtható legyen. A készlet túlterhelése miatt bekövetkező kár nem tartozik a jótállás hatálya alá.
- Óvja a készletet a szélsőségesen magas hőmérsékletektől vagy a közvetlen napsugárzástól.
- Ez a készlet nem alkalmas nedves körülmények között vagy esőben történő munkavégzésre.
- Ha a gépet nem használja, olyan száraz és jól elzárt helyen tárolja, ahol gyermekek nem férhetnek hozzá.
- A gép használata előtt győződjön meg, hogy az összes védőelem megfelelően és hatékonyan működik. Bizonyosodjon meg arról, hogy minden mozgó alkatrész megfelelő és működőképes állapotban van.
- Használat előtt győződjön meg, hogy egyetlen alkotóelem sincs elrepedve vagy beragadva. Bizonyosodjon meg, hogy az összes alkotóelem előírászerűen van rögzítve és felszerelve. Vegyen számításba minden olyan körülményt, mely a gép megfelelő működését kedvezőtlenül befolyásolhatja.

Finommechanikai részek

- Soha ne rögzítse a gépet satuval.
- Óvja a gépet a leeséstől vagy a megütődéstől. A munkavégzés befejezése után az összes szerszámot és felszerelést helyezze vissza a szerszamos táskába.

Összeszerelés

- A készletet csak teljesen összeszerelt állapotban használja.




Az autószerelő műhely felszerelése

- Bármilyen karbantartási munka előtt, kapcsolja semleges pozícióba a sebességváltó kart, húzza be az autó kéziféjét, vagy használjon egyéb eszközöket az autó véletlenszerű elmozdulásának a megakadályozására.

Egyéb felszerelések

- Mielőtt hidraulikus gépen bármilyen karbantartást végezne, kapcsolja ki a levegő utánpótlását, és lassan engedje le a nyomást. Hagyja a nyomást kiegyenlítődni.
- Ha a gépen kifeszített rugók van, alkalmas eszközzel oldja ki őket.

Tűzvédelmi tudnivalók

-   Munka közben ne dohányozzon és ne használjon nyílt lángot.
-  Használjon személyi védőöltözetet, pl. kesztyűt és szemüveget.

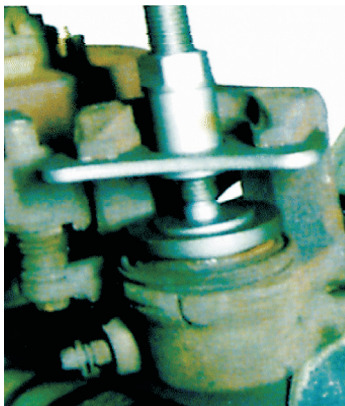
ÖSSZESZERELÉS

- Mielőtt a csomagolóanyagot eldobná, győződjön meg arról, hogy semmi nem maradt benne. Ha mégis maradtak benne alkatrészek, vegye ki és szerelje a gépre őket. Az esetleg hiányzó alkatrészek ellenőrzéséhez használja az alkatrészlistát, az összeszereléshez pedig a szerelési rajzot.

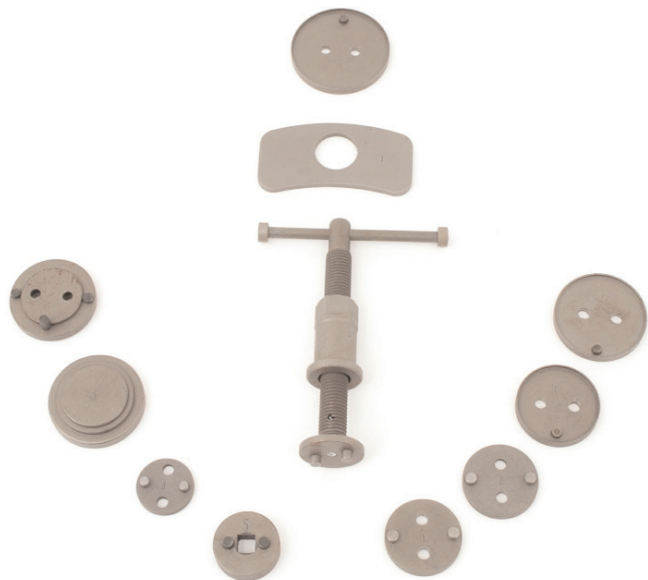
KEZELÉS

Amikor az autó fékrendszerén dolgozik, tartsa tiszteletben az autó gyártójának utasításait is.

Az eszköz használata



Mellékelt tartozékok



Mindkét oldalról készült fényképek - a paraméterek a Műszaki adatok táblázatban vannak.

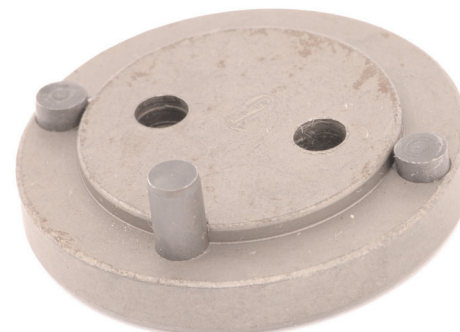
Tengely



0 sz. alkatrész



2-es sz. alkatrész



1-es sz. alkatrész



2a

