

GARANCIALEVÉL

1. A KH Trading által forgalmazott termékekre az eladás napjától számítva 24 hónap garanciát nyújtunk a polgári törvénykönyv értelmében, vagy 6 hónapot a kereskedelmi törvénykönyv értelmében, a garancia-vállalás a kimutatott anyaghibákra és gyártási hibákra vonatkozik. Más, közvetlen vagy közvetett, személye- ket vagy anyagot érintő károkra vonatkozó igények kizárva.
2. A garanciavállalás nem vonatkozik szakszerűtlen szerelés vagy kezelés, túlterhelés, a használati útmutató előírásainak be nem tartása, nem megfelelő alkatrész vagy munkaeszköz használata, illetéktelen személy beavatkozása, szállítás során vagy mechanikus sérülések által bekövetkező károkra. Néhány terméknel vagy részeinél, mint pl. tartozék, motor, szigetelés és forrólevegős elemek, amelyek időszakos cserét igényelnek, a használat során elhasználódásra lehet számítani, ami már nem garancia tárgya.
3. A jótállási igény érvényesítésénél igazolni kell, hogy a terméket ott vásárolták, ahol a reklamációt benyújtják, és hogy a jótállási idő még nem járt le. E célból, a reklamáció mielőbbi elintézése érdekében azt javasoljuk, hogy nyújtsa be a garancialevelet, melyen szerepel a gyártás és a vásárlás ideje, a gyártási szám (sorozats- zám), az eladóhely pecsétje és az eladó aláírása, ill. az érvényes vásárlási bizonylatot.
4. A reklamációt azon az eladóhelyen érvényesítse, ahol a terméket vette, ill. szét nem szedett állapotban küldje javításra.
5. A jótállási idő meghosszabbodik a termék garanciális javításának idejével. A reklamált terméket javításra a hiba leírásával küldje, rendszeren becsomagolva (legjobb az eredeti dobozban, amit erre a célra ajánlott megőrizni) és a mellékelt és kitöltött garancialevéllel vagy más bizonylattal, ami a reklamációs jogot alátámasztja.
6. A terméket szervizbe csak tiszta állapotban adja le. Ellenkező esetben higiéniai okokból nem fogadható el, vagy díjat kell számlázni a tisztításért.

KH TRADING, Kft.

Pf. 142
1506 Budapest

Nyitvatartási idő:
Hétfő - péntek: 8:00-17:00

Tel.: 06/40/900-800 **Fax:** 06/1/99-999-77
(csak egy helyi hívás díját fizeti)

INTERNET: www.uni-max.hu
ertekesites@uni-max.hu
sales@uni-max.hu

SZERVÍZ

Logistic centre Klecany (Klecany Logisztikai Központ)
Topolová 483
250 67 Klecany
Czech Republic

Reklamáció és szervíz: Magyarországi vevőink számára egy reklamációs gyűjtőhelyet üzemeltetünk, hogy minél jobban megkönnyítsük a reklamációs folyamatot. Az árut postán vagy a Trans-o-flex gyűjtőszolgálat segítségével lehet elküldeni a következő címre.

A csomagon jól látható módon tüntesse fel: **"KH Trading begyűjtés"**
Trans-o-flex Hungary Kft. logisztikai központ
Heltai Jenő utca 73
Gyál, 2360

Bővebb információért forduljon a magyarországi callcentrum-hoz: ertekesites@uni-max.hu
06/40/900-800

Termék: Karos lemezolló	
Típus: HSP10	Sorozatszám (terméksorozat):
Gyártás dátuma:	A javítóműhely megjegyzései:
Eladás dátuma, pecsét, aláírás:	

www.uni-max.com

HASZNÁLATI ÚTMUTATÓ

KAROS LEMEZOLLÓ



HSP10

Tisztelt vásárló, köszönjük, hogy a KH Trading s.r.o. cég termékét választotta. Cégünk kész Önnek szolgálatait felajánlani - a termék megvétele előtt, a vásárlás során és utána is. Ha valamilyen kérdése, javaslata vagy ajánlata van, lépjen kapcsolatba üzletünkkel. Igyekezzünk javaslatait mérlegelni és reagálni rájuk a lehetőségeink keretén belül.

A berendezés első használata ezen útmutató szerint jogi lépés, amellyel a felhasználó szabad akaratából megerősíti, hogy ezen útmutatót alaposan áttanulmányozta, teljesen megértette, és megismerkedett minden kockázattal.

FIGYELEM! Ne kísérelje meg a berendezést működésbe hozni (ill. használni), amíg nem ismerkedett meg a teljes használati útmutatóval. Az útmutatót őrizze meg későbbi használatra.

Szenteljen figyelmet főleg a munkavédelmi utasításoknak. Ezen utasítások pontatlan vagy hiányos betartása sérülést okozhat Önnek vagy más személynek, valamint a termék vagy a munkadarab meghibásodásához vezethet.

Különösen ügyeljen a termék címkéin található biztonsági utasítások betartására.

Ezeket a címkéket ne távolítsa el és ne tegyen bennük kárt.

Az esetleges kapcsolatfelvétel felgyorsítása érdekében írja ide a számla ill. a blokk számát.

LEÍRÁS

A berendezés leírása

Max. vágási méretek, kör alakú keresztmetszet 22 mm, lapos keresztmetszet 90 × 14 mm, négyszög keresztmetszet 20 mm, L-profil 60 × 7 mm, T-profil 60 × 7 mm, pléh 10 mm. A vágási profil valós méretei függnek az anyagtól, amiből készült.

MŰSZAKI ADATOK

Kör alakú keresztmetszet	22 mm
Lapos keresztmetszet	90 × 14 mm
Négyszög keresztmetszet	20 mm
L-profil	60 × 7 mm
T-profil	60 × 7 mm
Tömeg	98 kg
Méretek	97 × 37 × 70 cm

A szöveg, az ábrák és az adatok a nyomtatás idején érvényesek. Termékeink folyamatos fejlesztése érdekében előzetes figyelmeztetés nélkül változhatnak a műszaki adatok.

A kézre átvitt vibráció-gyorsulás teljes súlyozott effektív értéke $a_{hw} = m \cdot s^{-2}$

Az érvényes egészségvédelmi előírások szerint a hang és vibrációk kedvezőtlen hatásai miatt a szerszámmal folyamatos munka maximum ideje egy 8-órás munkában 248 perc.

A hangnyomás emissziós értéke üresben menetnél: $L_{pf} = dB$

A hangnyomás emissziós értéke technológiával menetnél: $L_{pf} = dB$

A hangteljesítmény szintje technológia nélkül: $L_w = dB$

A hangteljesítmény szintje technológiával: $L_w = dB$

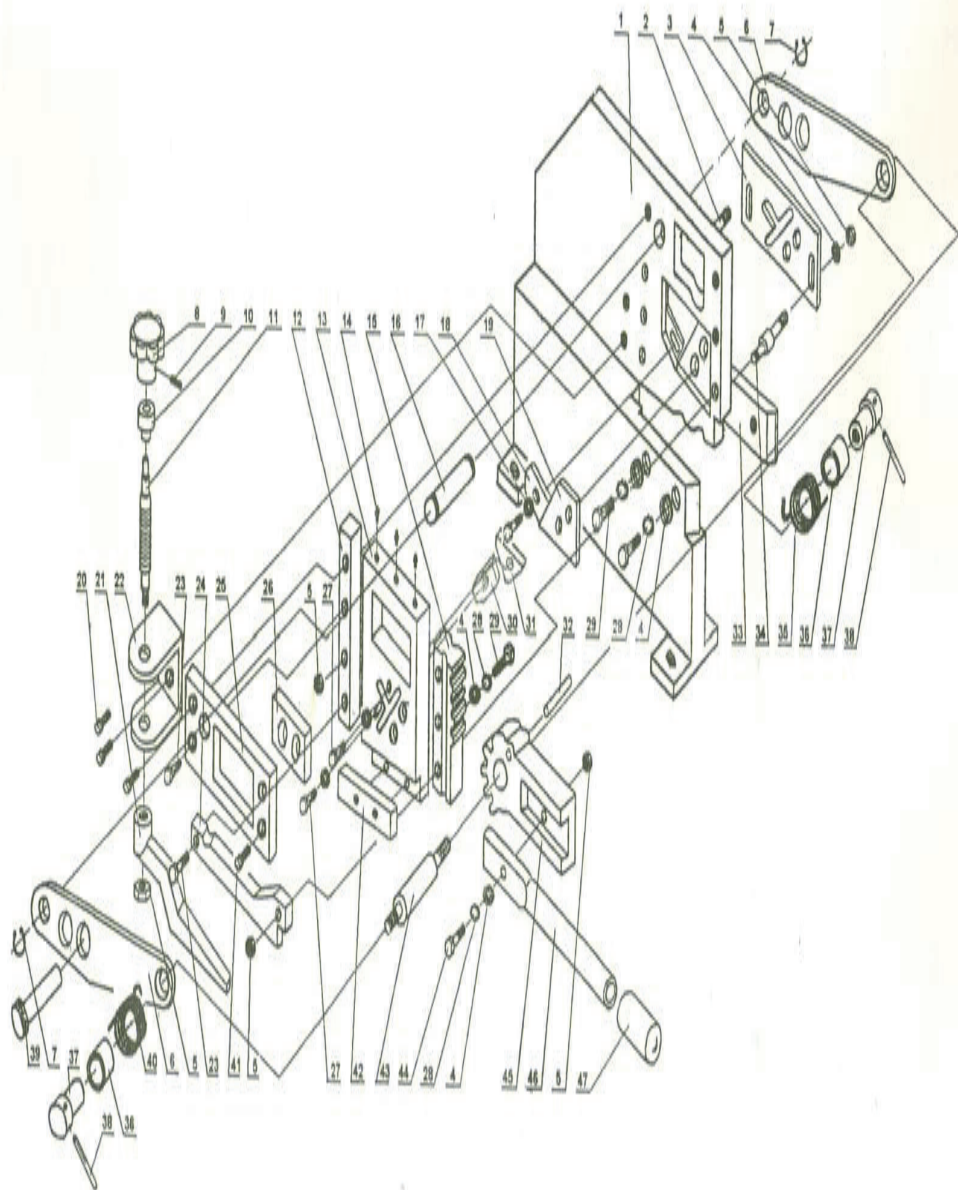
BIZTONSÁGI INTÉZKEDÉSEK

- A terméket csak 18 évesnél idősebb, megfelelő munka- és egészségvédelmi oktatásban részesült személy használhatja.

ALKATRÉSZEK

Tétel	Megnevezés	Mennyiség
1	Készüléktest	1
2	Csavar	1
3	Támaszlap	1
4	Tömítés	7
5	Anyá	5
6	Átkötő lemez	2
7	Gyűrű	2
8	Fogantyú	1
9	Csavar	1
10	Foglalat	1
11	Csavar	1
12	Rúd	1
13	Lemez	1
14	Alap vágóél	3
15	Zsirzó	1
16	Fogasléc	1
17	Tengely	3
18	Alátét	1
19	Tolható vágóél	1
20	Csavar	2
21	Nyomólemez	1
22	Támaszték	1
23	Csavar	2
24	Borítás	1
25	Álló lemez	1
26	Mozgó rész	1
27	Csavar	3
28	Rugós alátét	5
29	Csavar	4
30	Beállítható alsó vágóél	1
31	Felső vágóél	1
32	Kis tengely	1
33	Felső vágóél	1
34	Csavar	1
35	Jobb spirálrugó	1
36	Foglalat	2
37	Csavar foglalat	2
38	Rugó csap	2
39	Alátámasztó tengely	1
40	Bal spirálrugó	1
41	Csavar	1
42	Alsó vágóél	1
43	Tengely	1
44	Csavar	1
45	Fogazott kar	1
46	Fogantyú	1
47	Fogantyú foglalat	1

ALKATRÉSZEK RAJZA



Ezen utasításokban használt jelek



Figyelmeztetés!

Sérülés veszélye



Megjegyzés:

Kiegészítő információ

Az öntapadó matricákat a berendezés olyan felületén helyezze el, amely minden körülmények között látható a gép kezelője számára a bekapcsolás előtt és a működtetés során.

! Általános figyelmeztetések

- A csomagoláshoz használt műanyag zacskók gyermekek és állatok számára veszélyesek lehetnek.
- Ismerkedjen meg a berendezéssel, annak kezelésével, működésével, elemeivel és a helytelen használatából eredő lehetséges kockázatokkal.
- Biztosítsa, hogy a berendezés használója alaposan megismerkedjen a berendezés kezelésével, működésével, elemeivel és a helytelen használatából eredő lehetséges kockázatokkal.
- Mindig tartsa be a címkéken feltüntetett biztonsági utasításokat. Ezeket a címkéket ne távolítsa el és ne tegyen bennük kárt. Ha sérült vagy olvashatatlan a címke, lépjen kapcsolatba az eladóval.
- Tartsa rendszerben és tisztán a munkahelyet. A rendetlenség a munkaterületen balesetet okozhat.
- Soha se dolgozzon szűk vagy rosszul megvilágított helyen. Mindig ellenőrizze, hogy a talaj stabil és a munka jól hozzáférhető. Mindig álljon szilárdan.
- Állandóan kövesse a munkafolyamatot és használja minden érzékszervét. Ne folytassa a munkát, ha nem tud rá teljesen koncentrálni.
- A szerszámaikat tartsa karban és tisztán.
- A fogantyút és vezérlőelemeket tartsa tisztán és olaj- vagy zsírmaradék nélkül.
- Ne engedje, hogy állatok, gyerekek és illetéktelen személyek a közelben tartózkodjanak.
- Ne dugja a lábát vagy kezét a munkaterületre.
- Soha ne hagyja a berendezést működés közben felügyelet nélkül.
- A berendezést ne használja más célra, mint amire tervezték.
- Munka közben használjon munkavédelmi eszközöket (pl. szemüveg, fülvédő, porvédő, biztonsági cipő, stb.)
- Ne nyújtózkodjon túl messzire, mindig mindkét kezét használja.
- Ne használja a berendezést alkohol vagy kábítószer hatása alatt.
- Ha szédül, elgyengülésektől, ájulásoktól szenved, ne használja a berendezést.
- A berendezés bármilyen módosítása tilos. **NE HASZNÁLJA**, ha görbülést, repedést vagy más sérülést észlel.
- Soha se végezzen karbantartást a berendezésen működés közben.
- Ha bármiféle szokatlan hangot vagy más szokatlan jelenséget észlel, azonnal szakítsa félbe a munkát és kapcsolja ki a gépet.
- A szorítókulcsokat és csavarhúzókat használat után távolítsa el a gépből.
- A gép használata előtt ellenőrizze, hogy minden csavar jól be van húzva.
- Biztosítsa a gép helyes karbantartását. Használat előtt ellenőrizze, hogy a gép nem sérült-e meg.
- Javításnál és karbantartásnál csak eredeti pótalkatrészeket használjon.
- A gyártó által nem javasolt kiegészítő berendezések vagy tartozékok használata sérüléshez vezethet.
- Az adott munkának megfelelő berendezéseket használjon. Ne terhelje túl a gépet vagy a kis teljesítményű alkatrészeket, és ne használja őket olyan munkához, amely nagyobb berendezést igényel.
- Ne terhelje túl a berendezést. A munkát úgy tervezze meg, hogy a gép megerőltetés nélkül optimális sebességgel működhesen. A túlerőltetéssel okozott károkra nem vonatkozik a jótállás.
- Védje a berendezést a túlzott hőtől és napsugárzástól.
- A berendezés nem alkalmas víz alatti vagy nedves környezetben végzendő munkára.
- Ha a gépet hosszabb ideig nem használja, száraz, gyermekektől elzárt helyen tárolja.
- A gép beindítása előtt ellenőrizze, hogy minden biztonsági elem simán és hatékonyan működik-e. Győződjön meg róla, hogy minden mozgó alkatrész jó állapotban van.
- Ellenőrizze, hogy egyik alkatrész sem repedt vagy sérült, győződjön meg róla, hogy minden alkatrész megfelelően a helyén van. Ellenőrizzen minden egyéb feltételt, amely a berendezés működését befolyásolhatja.
- Ha ez az útmutató másként nem rendelkezik, a sérült alkatrészeket és biztonsági elemeket meg kell javítani vagy ki kell cserélni.

! Hajlítás, nyírás, göngyölítés

- A berendezést stabilan rögzíteni a talajhoz vagy a munkasztalhoz, amely stabil lesz a hajlítóerők hatásánál is.
- A karos hajlítónál ügyelni a hajlító mechanizmus helyes súlyozására. A hajlító satupofa karjának a felengedés után vissza kell térnie a felső helyzetbe.
- Hajlítás előtt jelölje be a hajlítás helyét és az anyagot jól rögzise a satupofák behúzásával.
- A berendezést ne használja olyan pléhhez, amelynek szélessége, vastagsága vagy szilárdsága nagyobb, mint a megengedett. Ne használja edzett vagy kikeményített anyagokhoz.
- Munka közben ne érjen az átviteli mechanizmushoz, hogy elkerülje az esetleges sérülést.
- Ne tegye a kezét a hajlatokba, vagy a vágás területére.
- Acépléhhel dolgozásnál használjon kesztyűt, hogy megelőzze a vágott sebek és hasonló sérüléseket.

ÖSSZESZERELÉS

- Mielőtt a készülék csomagolását kidobja, győződjön meg róla, hogy nem maradt-e benne semmilyen alkatrész. Ha igen, keresse meg az illető alkatrészt az összeállítási rajzon vagy az alkatrészlistán és szerelje fel.

KEZELÉS

Acéllapok és acélszalagok nyírása:

1. Emelje fel a fogantyút (46), tartson bizonyos távolságot a felső és alsó vágóél között.
2. Tegye az acéllapot az alsó vágóélre (33), győződjön meg, hogy megfelelő a mérete. Húzza be a fogantyút (8), rögzítse az anyagot a lemez (21) segítségével. Nyomja le erősen a fogantyút (4).

Kör- és négyzet-keresztmetszetű acél nyírása:

1. Emelje fel a fogantyút (47), tegye be a kör alakú (négyzet) acélt a kör alakú (négyzet) nyílásba a vágóélen és a nyílásba az alátámasztó lemezen (3). Nyomja le erősen a fogantyút (47).

L-profil és T-profil nyírása:

1. Emelje fel a fogantyút (47), tegye az anyagot a kimetszésbe (amelynek mérete azonos az anyag méretével) és az alátámasztó lemez (3) kimetszésébe. Az átkötő lemezben (6) két nyílás van. Mindkettőből választhat helyzet és erő szerint.

KARBANTARTÁS

- Az eszközt mindig tartsa tisztán. Az eszköz mechanizmusába kerülő szennyeződések a berendezés károsodását okozhatják.
- A tisztításhoz ne használjon agresszív tisztítószerkeket és oldószereket.
- A műanyag részeket szappanos vízbe mártott ronggyal javasolt áttörölni.
- A fém felületeket petróleumba mártott ronggyal tisztítsa.
- A nem használt berendezést száraz helyen tárolja, ahol nem fog rozsdásodni.
- Minden karbantartási munkát csak szakemberek végezhetnek.
- Javításhoz csak eredeti pótalkatrészeket használjon.

MEGSEMMISÍTÉS

A termék élettartamának lejáta után a keletkező hulladék megsemmisítése során az érvényes rendelkezésekkel összhangban kell eljárni. A termék fém és műanyag részekből áll, amelyek szétválogatás után külön újrahasznosíthatóak.

1. Szerelje ki a gép minden alkatrészét.
2. Az alkatrészeket válogassa szét anyaguk szerint (fém, gumi, műanyag, stb.)
3. Elektromos hulladék (használt elektromos kéziszerszámok, villanymotorok, töltők, elektronika, akkumulátorok, elemek,...).

A hulladékra vonatkozó érvényes előírások szerint az elektromos hulladék veszélyes hulladék, amelynek megsemmisítése különleges eljárást igényel.

Az elektrohulladékot tilos háztartási hulladék közé kidobni.

A készülék leadható elektrohulladék-gyűjtő helyeken is. A gyűjtőhelyekről információt a városi képviselőn vagy az interneten találhat.

- A termék élettartamának lejáta után a keletkező hulladék megsemmisítése során az érvényes rendelkezésekkel összhangban kell eljárni. A termék fém és műanyag részekből áll, amelyek szétválogatás után külön újrahasznosíthatóak.
1. Szerelje ki a gép minden alkatrészét.
 2. Az alkatrészeket válogassa szét anyaguk szerint (fém, gumi, műanyag, stb.)
- A szétválogatott hulladékot adja le újrahasznosításra.

FIGYELMEZTETÉS

Ha meghibásodás történik, a készüléket küldje el az eladó címére, a javítás a lehető legrövidebb időn belül megtörténik. A hiba rövid leírása meggyorsítja a hibakeresést és a javítást. A gép jótállási idejében csatolja a garancialevelet és a vásárlási bizonylatot. A jótállási idő után is állunk rendelkezésére, és az esetleges javításokat kedvező áron elvégezzük.

Hogy megelőzze a gép sérülését szállításkor, biztonságosan csomagolja be, vagy használja az eredeti csomagolást. Szállítás közbeni károsodásért nem vállalunk felelősséget. A szállító cégnél történő reklamációnál lényeges a csomagolás minősége és a sérülés elleni biztosítás.

Megj.: A képek eltérhetnek a megvásárolt terméktől, ugyancsak eltérhet a tartozékok mennyisége és típusa. Ez a fejlesztés következménye és az ilyen változások nem befolyásolják a termék működőképességét.