

## GARANCIALEVÉL

1. A KH Trading által forgalmazott termékekre az eladás napjától számítva 24 hónap garanciát nyújtunk a polgári törvénykönyv értelmében, vagy 6 hónapot a kereskedelmi törvénykönyv értelmében, a garanciavállalás a kimutatott anyaghibákra és gyártási hibákra vonatkozik. Más, közvetlen vagy közvetett, személyeket vagy anyagot érintő károokra vonatkozó igények kizárva.
2. A garanciavállalás nem vonatkozik szakszerűtlen szerelés vagy kezelés, túlterhelés, a használati útmutató előírásainak be nem tartása, nem megfelelő alkatrész vagy munkaeszköz használata, illetéktelen személy beavatkozása, szállítás során vagy mechanikus sérülések által bekövetkező károokra. Néhány terméknel vagy részeinél, mint pl. tartozék, motor, szigetelés és forrólevegős elemek, amelyek időszakos cserét igényelnek, a használat során elhasználódásra lehet számítani, ami már nem garancia tárgya.
3. A jótállási igény érvényesítésénél igazolni kell, hogy a terméket ott vásárolták, ahol a reklamációt benyújtják, és hogy a jótállási idő még nem járt le. E célból, a reklamáció mielőbbi elintézése érdekében azt javasoljuk, hogy nyújtsa be a garancialevelet, melyen szerepel a gyártás és a vásárlás ideje, a gyártási szám (sorozatszám), az eladóhely pecsétje és az eladó aláírása, ill. az érvényes vásárlási bizonylatot.
4. A reklamációt azon az eladóhelyen érvényesítse, ahol a terméket vette, ill. szét nem szedett állapotban küldje javításra.
5. A jótállási idő meghosszabbodik a termék garanciális javításának idejével. A reklamált terméket javításra a hiba leírásával küldje, rendszeresen becsomagolva (legjobb az eredeti dobozban, amit erre a célra ajánlott megőrizni) és a mellékelt és kitöltött garancialevéllel vagy más bizonylattal, ami a reklamációs jogot alátámasztja.
6. A terméket szervízbe csak tiszta állapotban adja le. Ellenkező esetben higiéniai okokból nem fogadható el, vagy díjat kell számlázni a tisztításért.

### KH TRADING, Kft.

**Pf. 142**  
**1506 Budapest**

**Nyitvatartási idő:**  
**Hétfő - péntek: 8:00-17:00**

**Tel.:** 06/40/900-800      **Fax:** 06/1/99-999-77  
(csak egy helyi hívás díját fizeti)

**INTERNET:** www.uni-max.hu  
ertekeletes@uni-max.hu  
sales@uni-max.hu

### SZERVÍZ

**Logistic centre Klecany (Klecany Logisztikai Központ)**  
**Topolová 483**  
**250 67 Klecany**  
**Czech Republic**

**Reklamáció és szervíz:** Magyarországi vevőink számára egy reklamációs gyűjtőhelyet üzemeltetünk, hogy minél jobban megkönnyítsük a reklamációs folyamatot. Az árut postán vagy a Trans-o-flex gyűjtőszolgálat segítségével lehet elküldeni a következő címre.

A csomagon jól látható módon tüntesse fel: **"KH Trading begyűjtés".**  
**Trans-o-flex Hungary Kft. logisztikai központ**  
**Heltai Jenő utca 73**  
**Gyál, 2360**

Bővebb információért forduljon a magyarországi callcentrum-hoz: ertekeletes@uni-max.hu  
06/40/900-800

Termék: <b>JM Fűrész tárcsa élező</b>	
Tipus: <b>JMY870</b>	Sorozatszám (terméksorozat):
Gyártás dátuma:	A javítóműhely megjegyzései:
Eladás dátuma, pecsét, aláírás:	

www.uni-max.com

## HASZNÁLATI ÚTMUTATÓ

## JM FÜRÉSZTÁRCSA ÉLEZŐ



# JMY870



## KARBANTARTÁS

- Az eszközt mindig tartsa tisztán. Az eszköz mechanizmusába kerülő szennyeződések a berendezés károsodását okozhatják.
- A tisztításhoz ne használjon agresszív tisztítószerket és oldószereket.
- A műanyag részeket szappanos vízbe mártott ronggyal javasolt áttörölni.
- A fém felületeket petróleumba mártott ronggyal tisztítsa.
- A nem használt készüléket konzerválva, száraz helyen tárolja, ahol nem fog rozsdásodni.

## MEGSEMMISÍTÉS

A termék élettartamának lejártá után a keletkező hulladék megsemmisítése során az érvényes rendelkezésekkel összhangban kell eljárni. A termék fém és műanyag részekből áll, amelyek szétválogatás után külön újrahasznosíthatóak.

1. Szerelje szét a gép összes alkatrészét
2. Az alkatrészeket osztályozza hulladéktípus szerint (fém, gumi, műanyag stb.) és adja le szakszerű megsemmisítésre.

## FIGYELMEZTETÉS

Ha meghibásodás történik, a készüléket küldje el az eladó címére, a javítás a lehető legrövidebb időn belül megtörténik. A hiba rövid leírása meggyorsítja a hibakeresést és a javítást. Jótállási időn belül a készülékhez mellékelje a garancialevelet és a vásárlást igazoló iratot. A jótállási idő után is állunk rendelkezésére, és az esetleges javításokat kedvező áron elvégezzük.

Hogy megelőzze a gép sérülését szállításkor, biztonságosan csomagolja be, vagy használja az eredeti csomagolást. Szállítás közbeni károsodásért nem vállalunk felelősséget. A szállító cégnél történő reklamációnál lényeges a csomagolás minősége és a sérülés elleni biztosítás.

Megj.: A képek eltérhetnek a megvásárolt terméktől, ugyancsak eltérhet a tartozékok mennyisége és típusa. Ez a fejlesztés következménye és az ilyen változások nem befolyásolják a termék működőképességét.

- Soha se dolgozzon árnyékolt vagy rosszul megvilágított helyen. Mindig ellenőrizze, hogy a talaj stabil és a munka jól hozzáférhető.
- A szerszámait tartsa karban és tisztán.
- A fogantyút és vezérlőelemeket tartsa szárazon, olaj- vagy zsírfoltoktól mentesen.
- Ne engedje, hogy állatok, gyerekek és illetéktelen személyek a közelben tartózkodjanak.
- Ne dugja a lábát vagy kezét a munkaterületre.
- Soha ne hagyja a berendezést működés közben felügyelet nélkül.
- A berendezést ne használja más célra, mint amire tervezték.
- Munka közben használjon személyi védőfelszerelést (szemüveg, fülvédő, légzőkészülék, biztonsági cipő, stb.)
- Ne nyújtózkodjon túl messzire, mindig mindkét kezét használja.
- Ne használja a berendezést alkohol vagy kábítószer hatása alatt.
- Ha szédül, elgyengülésektől, ájulásoktól szenved, ne használja a berendezést.
- A berendezés bárminemű módosítása tilos. NE HASZNÁLJA, ha görbülést, repedést vagy más sérülést észlel.
- Soha se végezzen karbantartást a berendezésen működés közben.
- Ha szokatlan vagy hang vagy más szokatlan tünet jelentkezik, azonnal kapcsolja ki a gépet.
- A szorítókulcsokat és csavarhúzókat használat után távolítsa el a gépből.
- A gép használata előtt ellenőrizze, hogy minden csavar jól be van húzva.
- Biztosítsa a gép helyes karbantartását. Használat előtt ellenőrizze, hogy a gép nem sérült-e meg.
- Javításnál és karbantartásnál csak eredeti pótalkatrészeket használjon.
- A gyártó által nem javasolt kiegészítő berendezések vagy tartozékok használata sérüléshez vezethet.
- Az adott munkának megfelelő berendezéseket használjon. Ne terhelje túl a gépet vagy a kis teljesítményű alkatrészeket, és ne használja őket olyan munkához, amely nagyobb berendezést igényel.
- Ne terhelje túl a berendezést. A munkát úgy ossza be, hogy az előírt sebességen túlterhelés nélkül dolgozhasson.
- Védje a berendezést a túlzott hőtől és napsugárzástól.
- A berendezést nem víz alatti vagy nedves környezetben történő munkára tervezték.



### Finommechanika

- A berendezést soha ne fogja satuba.
- Óvja a berendezést az ütéstől és leeséstől. A munka befejezése után tegye vissza a kofferbe.



### Összeállítás

- Ne használja a készüléket, amíg az nincs teljesen összeállítva az útmutató előírásainak megfelelően.



### Elektromos berendezés

- Elektromos szerszámok használatánál mindig be kell tartani az alapvető óvintézkedéseket, beleértve a következőket, a tűzveszély, áramütés és személyi sérülés kockázatának megelőzése érdekében. Ezen termék üzembe helyezése előtt olvassa el és jegyezze meg ezeket az utasításokat.
- Győződjön meg róla, hogy a csatlakozó a megfelelően rögzített konnektorba van bedugva. A hálózati feszültségnek meg kell egyeznie a címkén jelzett feszültséggel, nehogy a motor túlmelegedjen és kiégjen, vagy ellenkezőleg, elégtelen teljesítményt nyújtson.
- Mielőtt bekapcsolja a hálózatba, győződjön meg róla, hogy a kapcsoló OFF (kikapcsolt) állásban legyen. Ha a berendezésnek nincs főkapcsolója, a csatlakozó szolgál helyette erre a célra. A munka befejezése után húzza ki a hálózati vezeték csatlakozóját a konnektorból.
- Az elektromos készülékeket soha se a kábelnél fogva mozgassa. Ne a kábelnél fogva húzza ki a dugót az aljzatból.
- Védje a tápkábelt a magas hőtől, olajtól, oldószerektől és éles tárgyaktól.
- Rendszeresen ellenőrizze a kábelt és sérülés esetén szakemberrel javíttassa meg. Rendszeresen ellenőrizze a hosszabbító kábeleket és sérülés esetén cserélje ki őket.
- Szükség esetén mindig jó minőségű hosszabbító kábelt használjon megfelelő teljesítménnyel, és teljesen tekerje le. Rendszeresen ellenőrizze, nem sérült-e. A hibás kábelt ki kell cserélni vagy meg kell javítani.
- Karbantartás, javítás, alkatrészcsere és hasonló tevékenységek megkezdése előtt kapcsolja ki a főkapcsot.

lót és húzza ki a csatlakozót a konnektorból.

- Ügyeljen arra, hogy a berendezés önmagától ne kapcsolhasson be. Az ujjait ne tartsa az indító gépezet közelében, ha nem feltétlenül szükséges.
- Ha a berendezést hozzá kell erősíteni a munkaasztalhoz, a szerelés befejezése után engedje ki a biztosító gombot.
- Ne működtesse robbanásveszélyes környezetben (lakkozásnál, gyúlékony folyadékokkal való munkánál stb.)
- Ne használja nedves környezetben, vagy ha a berendezés nedves. Az elektromos berendezést normál környezetre tervezték, ahol a hőmérséklet +5 és +40 °C között van, és a relatív páratartalom +40°C hőmérséklet esetén nem haladja meg az 50%-ot.
- Az elektromos berendezéseknek meghatározott időközönként rendszeres ellenőrzésen kell átesniük.

### ⚠ Forgó szerszámok

- Mindig viseljen megfelelő ruhát (pl. ne hordjon laza ruhát, nyakkendőt vagy ékszereket, a hosszú hajat kösse hátra, védje a lábait és ne hordjon viseltes cipőt. Az ingujjait gombolja be vagy tűrje föl). A forgó részek miatt becsipődés és beszorulás veszélye áll fenn.
- Ne távolítsa el a védőburkolatot, és gondoskodjon a maximális kezelési biztonságról.
- Munka közben óvakodjon a forgó részekkel való érintkezéstől. Tartsa távol a kezét a forgó részekről.

### ⚠ Élezés

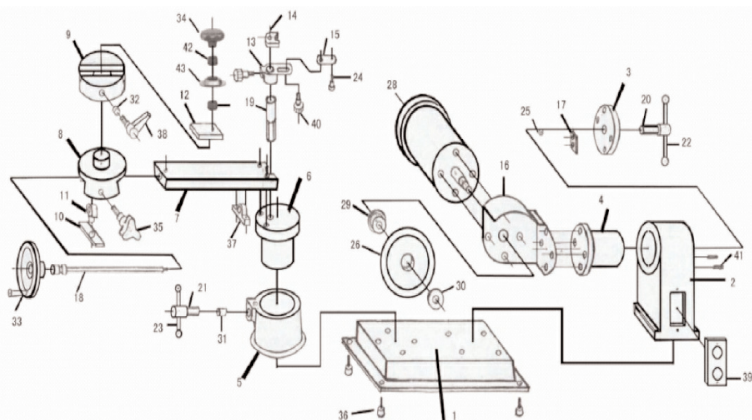
- Élezni csak úgy szabad, hogy az élezőtárcsát lazán nyomja a munkadarabhoz, nehogy a tárcsa hirtelen ütközés vagy fékezés miatt megsérüljön vagy elszakadjon.

### ⚠ Tűzvédelmi előírások

- Ne dolgozzon gyúlékony anyagok közelében.
- ☹☹ Munka közben a dohányzás és a nyílt láng használata tilos.

## ÖSSZESZERELÉS

### A berendezés szétszedett állapotban:



- |                              |                          |
|------------------------------|--------------------------|
| 1. Alapzat                   | 7. Csúsztatható alap     |
| 2. Szekrény                  | 8. Csúsztatható tányér   |
| 3. Zárófedél                 | 9. Asztal                |
| 4. Forgatható alap           | 10. A vezetőanya alapja  |
| 5. Forgatható továbbító alap | 11. Vezetőcsavar         |
| 6. Forgatható asztal         | 12. Csúsztatható akadály |

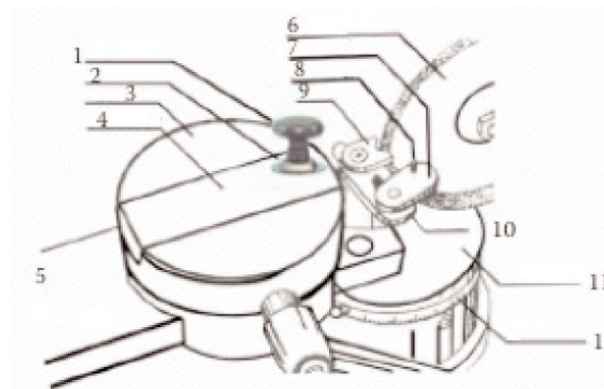
- |                          |                                |
|--------------------------|--------------------------------|
| 13. Szerkezet            | 28. Motor                      |
| 14. Lemez                | 29. Hátsó stabil tányér        |
| 15. Beállító lemez       | 30. Első stabil tányér         |
| 16. Védőborító           | 31. Nagy kapocs                |
| 17. Szorítólemez         | 32. Kis kapocs                 |
| 18. Állítható csavar     | 33. Kézikerék                  |
| 19. Függőleges támaszték | 34. Kör alakú toldalék         |
| 20. Hosszú csavar        | 35. Torony alakú toldalék      |
| 21. Rövid csavar         | 36. Láb                        |
| 22. Hosszú nyél          | 37. Az állítható csavar alapja |
| 23. Rövid nyél           | 38. Rögzítő toldalék           |
| 24. Beállító kapocs      | 39. Kapcsoló                   |
| 25. Védő alátét          | 40. Csavar                     |
| 26. Gyémántkerék         | 41. Szélső kapocs              |
| 27. Borító               | 42. Tömítés                    |

## KEZELÉS

1. Lazítsa meg a betétléceket, állítsa be az élezőfej dőlésszögét, majd szorítsa meg a betétléceket.
2. A középtengely beállítása:
  - a. Kis tárcsa élezéséhez a középtengelyt fordítsa az élezőfejhez. Egyébként az élezőfejen kívül helyezze el.
  - b. Tolja a középtengelyt jobbra.
  - c. Szerelje fel a fűrészárcsát, forgassa körbe és válassza meg a fűrészárcsa fogai élezőfelületének helyzetét.
  - d. Fordítsa el a forgatható asztalt, ezzel rögzíti az élezőfelület dőlésszögét a fűrészárcsa fogainak élezésekor.
  - e. Fordítsa el a forgatható asztalt, hogy rögzítse az élezőfej munkaszögét. Az élezőfelület és a munkadarab közti keresztsszög kb. 5°.
3. A berendezés állítható alkatrészeinek beállítása:
 

Fordítsa el az állítható szerkezetet és a betétléceket, állítsa be az állítható kapcsot a fűrészárcsa fogainak megfelelően és hagyjon az élezés mennyiségének megfelelő rést. Húzza meg a csavarokat.
4. Állítsa a középtengelyt jobbra ugyanakkora részre, mint az élezés mennyisége.
5. Húzza meg a csavarokat. Ld. 1. ábra

### 1. ábra:



- |                         |
|-------------------------|
| 1. Középtengely         |
| 2. Csúsztatható akadály |
| 3. Asztal               |
| 4. Szélső kapocs        |
| 5. Csúsztatható lemez   |
| 6. Élezőfej             |
| 7. Beállító kapocs      |
| 8. Beállító lemez       |
| 9. Betétléc             |
| 10. Szerkezet           |
| 11. Forgatható asztal   |
| 12. Skála               |