

## GARANCIALEVÉL

1. Az UNI-MAX által forgalmazott termékekre, az eladás napjától számítva: a Polgári Törvénykönyv rendelkezései alapján 24 hónap; a Kereskedelmi Törvénykönyv rendelkezései alapján 12 hónap garanciát ad. A garancia az anyaghibákra és a gyártási hibákra vonatkozik. Az egyéb, közvetett vagy közvetlen károkozásokért és meghibásodásokért, személyi sérülésekért vagy anyagi károkért nem vállalunk felelősséget.
2. A garancia nem vonatkozik a szakszerűtlen szerelés vagy használat, a túlterhelés, a használati útmutató előírásainak be nem tartása, nem megfelelő alkatrész vagy szerszám használata, illetéktelen személy beavatkozása, vagy nem megfelelő szállítás, illetve mechanikus sérülések miatt bekövetkezett károkra. Bizonyos termékeknek és alkatrészeknek (például tartozékok, motorok, szénkefék, tömítő elemek és fűvókák stb.) a felhasználás során bekövetkező elhasználódást természetes kopásként kell kezelni, ezért ezekre a garancia nem vonatkozik.
3. A jótállási igény érvényesítéséhez igazolni kell a termék megvásárlását, valamint a garanciára való jogosultságot (a garancia ideje még nem járhat le), a reklamációt a vásárlás helyén kell bejelenteni. E célból, a reklamáció mielőbbi elintézése érdekében azt javasoljuk, hogy nyújtsa be a garancialevelet, melyen szerepel a gyártás és a vásárlás ideje, a gyártási szám (sorozatszám), az eladó bélyegzője és aláírása, illetve mutassa be a vásárlási bizonylatot (számlát stb.).
4. A reklamációt annál az eladónál kell bejelenteni ahol a terméket megvásárolta. A terméket komplett és összeszerelt állapotban kell megküldeni.
5. A garanciaidő a garanciális javítás időtartamával automatikusan meghosszabbodik. A reklamált terméket a hiba részletes leírásával, szabályszerűen becsomagolva (lehetőleg az e célból megőrzött eredeti csomagolásban), a mellékelt és kitöltött garancialevéllel, illetve egyéb, a vásárlást igazoló bizonylattal (számlával stb.) együtt küldje meg javításra.
6. A terméket a szerviz csak tiszta állapotban veszi át. Amennyiben a termék szennyezett, akkor a szerviz az átvételt megtagadhatja, vagy a tisztítás költségeit kiszámlázhatja a gép tulajdonosának.

### KH TRADING, Kft.

Pf. 142  
1506 Budapest

Tel.: 06/40/900-800 Fax: 06/1/99-999-77  
(csak egy helyi hívás díját fizeti)

### Nyitvatartási idő:

Hétfő - péntek: 8:00-17:00

INTERNET: [www.uni-max.hu](http://www.uni-max.hu)  
[ertesites@uni-max.hu](mailto:ertesites@uni-max.hu)  
[sales@uni-max.hu](mailto:sales@uni-max.hu)

### SZERVÍZ

UNI-MAX  
Hlavní 29  
277 45 Úžice  
Czech Republic

**Reklamáció és szerviz:** Magyarországi vevőink számára egy reklamációs gyűjtőhelyet üzemeltetünk, hogy minél jobban megkönnyítsük a reklamációs folyamatot. Az árut postán vagy a Trans-o-flex gyűjtőszolgálat segítségével lehet elküldeni a következő címre.

A csomagon jól látható módon tüntesse fel:

„KH Trading begyűjtés“  
Trans-o-flex Hungary Kft. logisztikai központ  
Heltai Jenő utca 73  
Gyál, 2360

Bővebb információért forduljon a magyarországi callcentrum-hoz: [ertesites@uni-max.hu](mailto:ertesites@uni-max.hu)  
06/40/900-800

Termék: <b>BS150 SZALAGCSISZOLÓ</b>	
Típus: <b>JSG150</b>	Gyártási szám (sorozatszám):
Gyártás időpontja:	Eladás időpontja, bélyegző, aláírás:
Javítási bejegyzések:	

# www.uni-max.com

## Az eredeti használati útmutató fordítása MJ ASZTALI KÖRFŰRÉS



## MJ1425



## ALKATRÉSZJEGYZÉK

Tétel	db	Megnevezés	Tétel	db	Megnevezés
1	8	M4×6 csavar	36	2	M8×12 csavar
2	1	Burkolat	37	1	Ütköző
3	1	Támasz	38	1	Önbiztosító anya M6
4	1	Konzol	39	2	Any (M4)
5	1	Alátét 8×28	40	1	Motor
6	2	Csavar 8×10	41	4	M8×18 csavar
7	4	Csavar 8×16	42	1	Fogantyú
8	1	Konzol	43	1	Burkolat
9	1	Ház	44	1	Vezetőasztal
10	1	Szifrafogó	45	1	Burkolat
11	1	Vezetőkerék	46	1	Burkolat
12	2	Rögzítőcsavar	47	1	Fogantyú
13	2	Rugó	48	1	Csap 3×20
14	2	Persely	49	1	Rugó
15	3	Alátét 8	50	1	Kar
16	2	Önbiztosító anya M8	51	1	Talp
17	9	Alátét 8	52	1	Alátét
18	1	Burkolat	53	1	Rögzítő kar
19	1	Csap 5×50	54	1	Rögzítőcsavar
20	1	M8×20 csavar	55	1	Csavar 6×16
21	1	Ék	56	1	M5×20 csavar
22	1	Kézikerék	57	1	Csiszolószalag
23	1	M6 × 30 csavar	58	1	Alátét 32
24	1	Rugó	59	1	Hajtó kerék
25	2	Biztosítógyűrű 47	60	2	M8×20 csavar
26	2	Csapágó 204	61	2	Alátét 8
27	1	Csap	62	3	M8×12 csavar
28	6	Alátét 8	63	1	Kar
29	2	M8×18 csavar	64	1	Fogantyú
30	2	M4×10 csavar	65	1	Csúszó lap
31	2	Alátét 4	66	4	Pánt
32	1	Védőburkolat	67	16	M4×6 csavar
33	2	Pánt	68	1	Rugalmas lap
34	1	M6 × 50 csavar	69	1	Kapcsoló
35	2	Alátét 6	70	4	Csavar

## BIZTONSÁGI INTÉZKEDÉSEK

- A terméket csak a 18. életévét betöltött, megfelelő munka- és balesetvédelmi oktatásban részesült személy használhatja.
- A gépet elszívóhoz kell csatlakoztatni.

Az útmutatóban használt jelölések:



Sérülésveszélyre vagy anyagi kár kockázatára hívja fel a figyelmet.



- A csomagoláshoz használt műanyag zacskók gyermekek és állatok számára veszélyesek lehetnek.
- Ismerkedjen meg a berendezéssel, annak a tartozékaival, a kezelésével és működtetésével, valamint a helytelen használatából eredő lehetséges kockázatokkal.
- Gondoskodjon arról, hogy a készülék minden felhasználója alaposan megismerkedjen a készülék kezelésével és működtetésével, valamint a helytelen használatából eredő lehetséges kockázatokkal.
- A gépen található figyelmeztető címkék utasításait be kell tartani. Ezeket a címkéket ne szedje le és ügyeljen azok épségére is. A címkék sérülése vagy olvashatatlansága esetén rendeljen új címkét a gép szállítójától.
- A munkahelyet tartsa tisztán és rendben. A rendetlen és rosszul megvilágított munkahely balesetek okozója lehet.
- Ne dolgozzon szűk vagy rosszul megvilágított munkahelyen. Ellenőrizze le a padló megfelelő stabilitását valamint a munkahelyhez való jó hozzáférhetőséget. Mindig álljon stabilan.
- Állandóan kövesse a munkafolyamatot és használja minden érzékszervét. Ne folytassa a munkát, ha nem képes teljes mértékben a munkára koncentrálni.
- A szerszámokat tartsa karban és tiszta állapotban.
- A fogantyúkat és a működtető elemeket tartsa tisztán, száraz állapotban, azon olaj- vagy zsírfoltok nem lehetnek.
- Ne engedje, hogy a berendezéshez állatok, gyerekek és illetéktelen személyek férjenek hozzá.
- Ne dugja a lábát vagy kezét a munkatérbe.
- A bekapcsolt és működésben lévő berendezést felügyelet nélkül hagyni tilos.
- A berendezést ne használja a rendeltetésétől eltérő célokra.
- A munka során használjon munkavédelmi eszközöket (pl. védőszemüveget, fülvédőt, védőmaszkot, biztonsági lábbelit, stb.).
- A berendezés közelében ne nyújtózkodjon, a munkához mindkét kezét használja.
- Ne használja a berendezést, ha alkohol vagy kábítószer hatása alatt áll.
- A géppel ne dolgozzon, ha szédül, beteg vagy rosszul van.
- A berendezésen bármilyen változtatást vagy átalakítást végrehajtani tilos. NE HASZNÁLJA a gépet, ha azon görbülést, repedést vagy más sérülést észlel.
- A berendezésen működés közben karbantartást végrehajtani tilos.
- Ha bármilyen szokatlan hangot hall vagy szokatlan jelenséget észlel, akkor azonnal szakítsa félbe a munkát és kapcsolja le a gépet.
- A kulcsokat és csavarhúzókat a gépből mindig távolítsa el.
- A gép használata előtt ellenőrizze le, hogy minden csavar jól meg van-e húzva.
- Biztosítsa a gép rendszeres karbantartását! Használat előtt ellenőrizze le a gép sérülésmentességét.
- Javításhoz és karbantartáshoz csak eredeti pótalkatrészeket használjon.
- A gyártó által nem ajánlott kiegészítő berendezések vagy tartozékok használata sérüléshez vezethet.
- Mindig az adott munkának megfelelő készüléket és szerszámot használjon. Ne terhelje túl a gépet és tartozékait, illetve ne használja olyan munkákhoz, amelyek nagyobb teljesítményű berendezést igényelnek.
- Ne terhelje túl a berendezést. A munkát úgy tervezze meg, hogy a gép túlterhelés nélkül, optimális megmunkálási sebességgel működhessen. A túlterhelés miatt bekövetkezett gépsérülésekre és meghibásodásokra a garancia nem vonatkozik.
- A készüléket óvja a magas hőmérséklettől és a közvetlen napsütéstől.
- A készülék nem alkalmas víz alatti vagy nedves környezetben végzett munkákhoz.
- Ha a gépet hosszabb ideig nem használja, száraz, gyermekektől elzárt helyen tárolja.

- A gép beindítása előtt ellenőrizze le, hogy a biztonsági és védő elemek megfelelően és hatékonyan működnek-e. Győződjön meg arról, hogy a mozgó alkatrészek megfelelő állapotban vannak-e.
- Ellenőrizze le, hogy nincs-e repedt vagy beakadt alkatrész, illetve, hogy minden alkatrész megfelelően a helyén van-e. Ellenőrizzen le minden egyéb feltételt, amely a berendezés működését befolyásolhatja.
- Ha ez az útmutató másként nem rendelkezik, a sérült alkatrészeket és biztonsági elemeket meg kell javítani, vagy ki kell cserélni.

### ⚠ Összeállítás

- Ne használja a berendezést, amíg azt a jelen útmutató szerint nem szerelte teljesen össze.

### ⚠ Elektromos berendezés

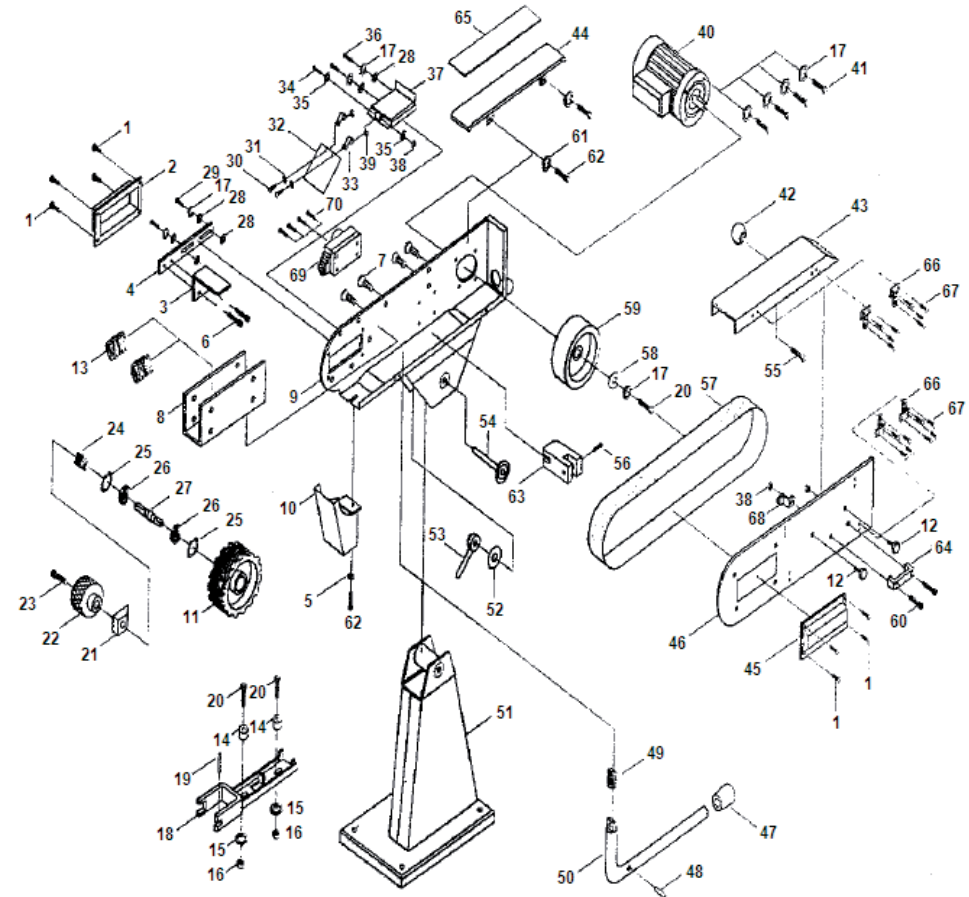
- A tüzek, áramütések és egyéb sérülések megelőzése érdekében, az elektromos készülékek használata során tartsa be az általános és az alábbiakban feltüntetett biztonsági utasításokat. A berendezés használatba vétele előtt figyelmesen olvassa el a jelen útmutatóban található utasításokat, és az útmutatót későbbi felhasználásokhoz is őrizze meg.
- Győződjön meg róla, hogy a csatlakozó megfelelően rögzített konnektorba van-e bedugva. A hálózati feszültségnek meg kell egyeznie a gépcímken feltüntetett feszültséggel, nehogy a motor túlmelegedjen és leégjen, vagy elégtelen teljesítményt nyújtson.
- A hálózati csatlakozódugó aljzatba dugása előtt a gép főkapcsolóját OFF (kikapcsolt) állásba kell kapcsolni. Ha a gépnek nincs főkapcsolója, akkor a hálózati csatlakozódugó látja el a kapcsoló szerepét is. A munka befejezése után a hálózati vezeték csatlakozódugóját húzza ki a fali aljzatból.
- A gépet ne mozgassa és ne húzza a kábelnél megfogva. A csatlakozódugót a hálózati vezetéknel fogva ne húzza ki a fali aljzatból.
- Védje a hálózati vezetéket magas hőtől, olajtól, oldószerektől és éles tárgyaktól.
- A hálózati vezetéket és a csatlakozódugót rendszeresen ellenőrizze le, sérülés esetén pedig azonnal javítsa meg szakemberrel. A hosszabbító vezetéket rendszeresen ellenőrizze le, sérülés esetén azt ne használja.
- Hosszabbító vezetéként csak megfelelő teljesítményű és jó állapotban lévő hosszabbítót használjon, a vezetéket pedig teljes hosszában tekerje le a dobról. Rendszeresen ellenőrizze le, hogy a hosszabbító vezeték nem sérült-e meg. A sérült hálózati vezetéket ki kell cserélni.
- Karbantartás, javítás, alkatrészcsere és más tevékenységek megkezdése előtt kapcsolja le a főkapcsolót, majd húzza ki a csatlakozódugót a fali aljzatból.
- Ügyeljen arra, hogy a gép önmagától ne tudjon bekapcsolni. Az ujjait a gép mozgatása közben ne tartsa a főkapcsolón.
- Ha a gépet hozzá kell erősíteni a munkaasztalhoz, akkor a szerelés befejezése után oldja ki a biztonsági kapcsolót.
- A gépet ne üzemeltesse robbanásveszélyes környezetben (festés közben, gyúlékony és robbanékony anyagok közelében stb.).
- A gépet ne használja nedves környezetben, illetve azt ne kapcsolja be, ha a gép nedves vagy vizes. Ez az elektromos berendezés normál környezetben használható, +5 és +40 °C közötti környezeti hőmérsékleten, valamint az 50%-os relatív páratartalmat (40°C-os hőmérsékleten) nem meghaladó levegőjű munkahelyen.
- Az elektromos berendezéseket meghatározott időközönként az idevonatkozó rendeletek szerint felülvizsgálatnak kell alávetni.

### ⚠ Forgó szerszámok

- Munka közben viseljen megfelelő ruházatot (pl. ne viseljen laza ruhát, nyakkendőt vagy ékszereket, ha hosszú a haja, akkor használjon hajhálót, védje a lábát és ne hordjon régi és kopott talpú cipőt. Az ingujjait gombolja be vagy hajtsa fel. A szabadon lógó ruhát vagy haját a forgó alkatrészek feltekerhetik.
- Ne távolítsa el a védőburkolatokat és gondoskodjon a kezelőszemélyzet maximális védelméről.
- Munka közben óvakodjék a mozgó alkatrészekről. Ne nyúljon a forgó alkatrészekhez.

## AZ ALKATRÉSZEK RAJZA

Az alábbi információk csak tájékoztató jellegű információk. A gép tényleges kivitele eltérhet az itt látható kivitteltől. Az alábbi adatokat kezelje kiegészítő információként.



## FIGYELMEZTETÉS!

Ha meghibásodás történik, a készüléket küldje el az eladó címére, a javítás a lehető legrövidebb időn belül megtörténik. A hiba rövid leírása meggyorsítja a hiba beazonosítását és a javítást. A jótállási időn belül a berendezéshez csatolja a garancialevelet és a vásárlási bizonylatot is. A jótállási idő után is állunk rendelkezésére, és az esetleges javításokat kedvező áron elvégezzük.

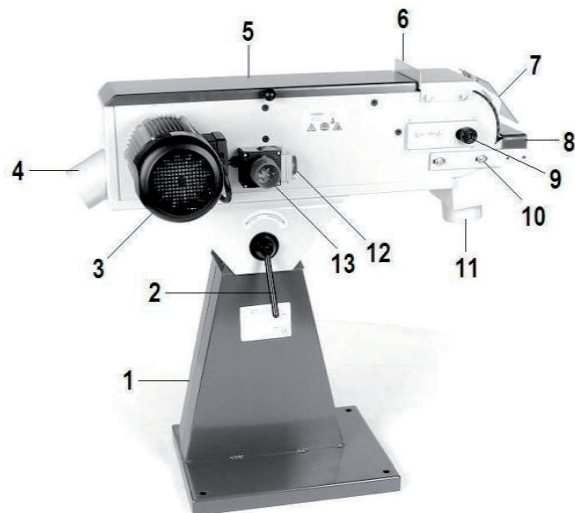
A készülék védelme érdekében, a szállítás előtt a készüléket csomagolja be (lehetőleg az eredeti csomagolásába). Szállítás közbeni károsodásért nem vállalunk felelősséget és a szállító cégnél történő reklamációnál lényeges a csomagolás minősége és a sérülés elleni biztosítás.

Megjegyzés: a képek eltérhetnek a megvásárolt terméktől, ugyancsak eltérhet a tartozékok mennyisége és típusa is. Ez a fejlesztés következménye és az ilyen változások nem befolyásolják a termék működőképességét.

## SZERELÉS

- A készülék csomagolásának a kidobása előtt ellenőrizze le, hogy abban nem maradt-e valamilyen alkatrész. Ha igen, akkor keresse meg az adott alkatrészt az összeállítási rajzon vagy az alkatrészlistán és szerelje fel a helyére.
- A gépet négy darab M10-es csavarral rögzítse a padlóhoz.
- Vegye le a burkolatot és húzza meg a csavarokat, ellenőrizze le a mozgó elemek akadálymentes mozgását.
- Az elektromos vezeték bekötését a hálózathoz csak megfelelő szakmai végzettséggel rendelkező villanszerelő végezheti el. A vezeték hosszát a gépkezelő biztonsága figyelembe vételével határozza meg.
- Elszívás: a gépet csak olyan elszívóhoz csatlakoztassa, amely fém hulladékok (szikra, fémforgács) elszívására alkalmas, valamint csak fém elszívásához alkalmazható tartozékokat használjon. A géphez nem szabad porszívót és faforgács elszívót csatlakoztatni! A szikra- és forgácsfogó torokra **(10)** erősítsen fel egy szikrafogó zacskót vagy dobozt. Az elszívó torokhoz **(4)** csatlakoztassa az elszívó tömlőt (vegye figyelembe, hogy a gép elfordítható). Szükség esetén a gépet elszívó nélkül is lehet üzemeltetni, azonban a hulladék a levegőbe kerül, valamint a gép élettartama is rövidebb lesz.
- Ellenőrizze le a kar **(2)** meghúzását.
- A gépet kapcsolja be és figyelje a szalag futását. Ha a szalag oldalra eltolódik, akkor azt állítsa be a szalag központosítóval **(9)**.
- Állítsa be a megfelelő hézagot a támasz **(8)** és a szalag felülete között.

## HASZNÁLAT

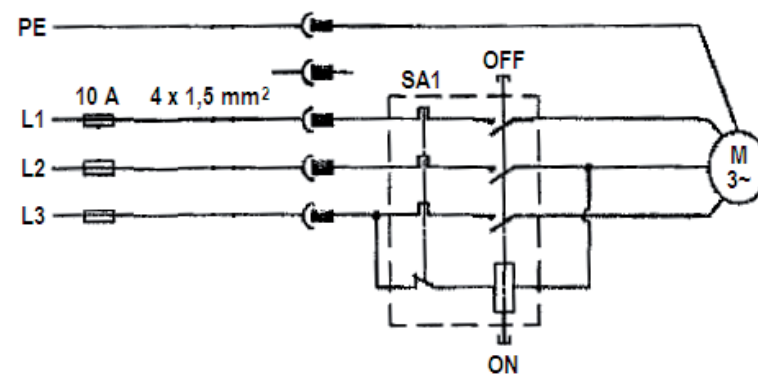


1. Gépállvány
2. Gépdöntés rögzítő kar
3. Motor
4. Elszívó torok
5. Csiszoló felület burkolat
6. Levehető ütköző
7. Védőburkolat
8. Támasz
9. Szalag központosító
10. Támasz rögzítő
11. Forgácsfogó
12. On/Off/Stop (be/ki/stop) kapcsoló
13. Tápkonnektor

- A gépkezelő esetében feltételezzük a csiszolási alapismereteket.
- A géppel fém munkadarabokat lehet csiszolni (kivéve a könnyűfém anyagokat). A gépet ne használja fa és műanyag alkatrészek csiszolásához.
- A géppel tilos magnézium és alumínium ötvözeteket csiszolni, mivel ezeknek a forgácsa begyulladhat!
- A megmunkálandó anyagnak megfelelően válasszon csiszoló szalagot.
- A kar (2) oldása után a gép működő része elfordítható. Az elfordítás után a kart jól húzza meg.
- Amennyiben a szalag oldalra elhúzódik, akkor a szalag központosító (9) csavarját lazítsa meg, állítsa be a szalagot középre, majd a csavar húzza meg.
- A szalag cseréjéhez vegye le a burkolatot és a kart hajtsa ki.



## ELEKTROMOS BEKÖTÉSI VÁZLAT



## KARBANTARTÁS

- A karbantartás megkezdése előtt a gépet feszültségmentesítse (a kismegszakító lekapcsolásával vagy a tápkábel kihúzásával).
- A munka befejezése után a burkolatot vegye le és tisztítsa ki a gép belsejét.
- Rendszeresen ellenőrizze le, és ha szükséges, akkor tisztítsa meg a villanymotor szellőzőnyílásait.
- A sűrítődő felületeket időnként kenje meg kenőzsírral.
- A tisztításhoz ne használjon agresszív tisztítószerket és oldószereket.
- A nem használt berendezést lekonzerválva, száraz helyen tárolja, ahol nem fog rozsdásodni.
- A berendezésen karbantartási munkát csak szakember végezhet.
- A javításhoz csak eredeti alkatrészeket használjon.

## MEGSEMMISÍTÉS

A termék élettartamának a lejáratát követően a keletkező hulladék megsemmisítése során az érvényes rendelkezésekkel összhangban kell eljárni.

- A berendezést szerelje szét alkatrészeire.
- Az alkatrészeket az anyagaik szerint válogassa szét (fém, gumi, műanyag, stb.).
- A szétválogatott hulladékot adja le újrahasznosításra (az elektromos hulladékok kivételével).
- A hulladékokra vonatkozó érvényes előírások szerint az elektromos hulladék (használt elektromos kéziszerszámok, villanymotorok, tápegységek, elektronika, akkumulátorok, elemek...) veszélyes hulladék, amelynek megsemmisítése különleges eljárást igényel. A szétszedett és anyagaik szerint szelektált elektromos hulladékot (vagy a komplett készüléket) kijelölt gyűjtőhelyen adja le. A gyűjtőhelyekről információt a település polgármesteri hivatalában vagy az interneten találhat. Az elektromos hulladékot tilos a háztartási hulladék közé kidobni.