

GARANCIALEVÉL

1. Az UNI-MAX által forgalmazott termékekre, az eladás napjától számítva: a Polgári Törvénykönyv rendelkezései alapján 24 hónap; a Kereskedelmi Törvénykönyv rendelkezései alapján 12 hónap garanciát ad. A garancia az anyaghibákra és a gyártási hibákra vonatkozik. Az egyéb, közvetett vagy közvetlen károkozásokról és meghibásodásokról, személyi sérülésekről vagy anyagi károkokért nem vállalunk felelősséget.
2. A garancia nem vonatkozik a szakszerűtlen szerelés vagy használat, a túlterhelés, a használati útmutató előírásainak be nem tartása, nem megfelelő alkatrész vagy szerszám használata, illetéktelen személy beavatkozása, vagy nem megfelelő szállítás, illetve mechanikus sérülések miatt bekövetkezett károkra. Bizonyos termékeknél és alkatrészeiknél (például tartozékok, motorok, szénkefék, tömítő elemek és fűvókák stb.) a felhasználás során bekövetkező elhasználódást természetes kopásként kell kezelni, ezért ezekre a garancia nem vonatkozik.
3. A jótállási igény érvényesítéséhez igazolni kell a termék megvásárlását, valamint a garanciára való jogosultságot (a garancia ideje még nem járhat le), a reklamációt a vásárlás helyén kell bejelenteni. E célból, a reklamáció mielőbbi elintézése érdekében azt javasoljuk, hogy nyújtsa be a garancialevelet, melyen szerepel a gyártás és a vásárlás ideje, a gyártási szám (sorozatszám), az eladó bélyegzője és aláírása, illetve mutassa be a vásárlási bizonylatot (számlát stb.).
4. A reklamációt annál az eladónál kell bejelenteni ahol a terméket megvásárolta. A terméket komplett és összeszerelt állapotban kell megküldeni.
5. A garanciaidő a garanciális javítás időtartamával automatikusan meghosszabbodik. A reklamált terméket a hiba részletes leírásával, szabályszerűen becsomagolva (lehetőleg az e célból megőrzött eredeti csomagolásban), a mellékelt és kitöltött garancialevéllel, illetve egyéb, a vásárlást igazoló bizonylattal (számlával stb.) együtt küldje meg javításra.
6. A terméket a szerviz csak tiszta állapotban veszi át. Amennyiben a termék szennyezett, akkor a szerviz az átvételt megtagadhatja, vagy a tisztítás költségeit kiszámlázhatja a gép tulajdonosának.

KH TRADING, Kft.

Pf. 142
1506 Budapest

Tel.: 06/40/900-800 Fax: 06/1/99-999-77
(csak egy helyi hívás díját fizeti)

Nyitvatartási idő:

Hétfő - péntek: 8:00-17:00

INTERNET: www.uni-max.hu
ertekesites@uni-max.hu
sales@uni-max.hu

SZERVIZ

UNI-MAX
Hlavni 29
277 45 Úžice
Czech Republic

Reklamáció és szerviz: Magyarországi vevőink számára egy reklamációs gyűjtőhelyet üzemeltetünk, hogy minél jobban megkönnyítsük a reklamációs folyamatot. Az árut postán vagy a Trans-o-flex gyűjtőszolgálat segítségével lehet elküldeni a következő címre.

A csomagon jól látható módon tüntesse fel:

„KH Trading begyűjtés“
Trans-o-flex Hungary Kft. logisztikai központ
Heltai Jenő utca 73
Gyál, 2360

Bővebb információért forduljon a magyarországi callcenter-hoz: ertekesites@uni-max.hu
06/40/900-800

Termék: BS75 SZALAGCSISZOLÓ	
Típus: JSG75	Gyártási szám (sorozatszám):
Gyártás időpontja:	Eladás időpontja, bélyegző, aláírás:
Javítási bejegyzések:	

www.uni-max.com

HASZNÁLATI ÚTMUTATÓ

BS75 SZALAGCSISZOLÓ



JSG75

Tisztelt vásárló, köszönjük, hogy az UNI-MAX cég termékét választotta. Cégünk kész Önnek szolgálatait felajánlani – a termék megvétele előtt, közben és után. Ha valamilyen kérdése, javaslata vagy ajánlata van, lépjen kapcsolatba üzletünkkel. Igyekszünk javaslatát mérlegelni és reagálni rá a lehetőségeink keretén belül.

A berendezés első használata ezen útmutató szerint jogi lépés, amellyel a felhasználó szabad akaratából megerősíti, hogy ezen útmutatót alaposan áttanulmányozta, teljesen megértette és megismerkedett minden kockázattal.

FIGYELEM! Ne kísérelje meg a berendezést működésbe hozni (ill. használni), amíg nem ismerkedett meg a teljes használati útmutatóval. Az útmutatót őrizze meg későbbi használatra. Szenteljen figyelmet főleg a munkavédelmi utasításoknak. Ezen utasítások be nem tartása vagy pontatlan teljesítése személyi sérülést okozhat a kezelőnek vagy más személyeknek, esetleg sérülhet a berendezés vagy a feldolgozandó anyag. Különösen ügyeljen a termék címkéin található biztonsági utasítások betartására. Ezeket a címkéket ne szedje le és ügyeljen azok épségére is.

Az esetleges kommunikáció megkönnyítéséhez írja ide a számla vagy vásárlási bizonylat számát.

LEÍRÁS

FIGYELEM! Amennyiben a leszállított gép hálózati vezetéken nincs csatlakozódugó, akkor a használatba vétel előtt villanszerelő szakemberrel szereltesse a vezeték végére egy olyan csatlakozódugót, amely pontosan illik az elektromos hálózat fali aljzatába.

Állványos szalagcsiszoló, csiszolás a felső részen és a mellső hengernél (itt praktikus támasz is található). Az állványnak köszönhetően a gépen gyakorlatilag bármelyik oldalról lehet csiszolni. Tápfeszültség 400 V/50 Hz, teljesítményfelvétel 3 kW. Szalag mérete 75 × 2 000 mm, sebessége 29 m/s.

MŰSZAKI ADATOK

Feszültség	400 V/50 Hz
Teljesítményfelvétel	3 kW
Csiszolószalag sebessége	29 m/s
Szalag mérete	75 × 2 000 mm
Méreték (h × sz × m)	1 130 × 490 × 700 mm
Tömeg	72 kg

A szöveg, az ábrák és az adatok a nyomtatás idején érvényesek. Termékeink állandó fejlesztése miatt a műszaki adatok előzetes bejelentés nélkül is megváltozhatnak.

A kibocsátott zajnyomás értéke: $L_p = 89,7$ dB

Zajtelteljesítmény: $LW = 100,3$ dB

BIZTONSÁGI INTÉZKEDÉSEK

- **A terméket csak a 18. életévét betöltött, megfelelő munka- és balesetvédelmi oktatásban részesült, és minden szempontból alkalmas személy használhatja.**

Az útmutatóban használt jelölések:



Figyeljen!

Sérülésveszélyre vagy anyagi kár kockázatára hívja fel a figyelmet.



Elektromos berendezés

- A tüzek, áramütések és egyéb sérülések megelőzése érdekében, az elektromos készülékek használata során tartsa be az általános és az alábbiakban feltüntetett biztonsági utasításokat. A berendezés használatba vétele előtt figyelmesen olvassa el a jelen útmutatóban található utasításokat, és az útmutatót későbbi felhasználásokhoz is őrizze meg.
- A hálózati csatlakozódugót csak szabályszerűen védett és leföldelt, valamint ép aljzathoz csatlakoztassa. A hálózati feszültségnek meg kell egyeznie a gépcímkén feltüntetett feszültséggel, nehogy a motor túlmelegedjen és leégjen, vagy elégtelen teljesítményt nyújtson.
- A hálózati csatlakozódugó aljzatba dugása előtt a gép főkapcsolóját OFF (kikapcsolt) állásba kell kapcsolni. Ha a gépnek nincs főkapcsolója, akkor a hálózati csatlakozódugó látja el a kapcsoló szerepét is. A munka befejezése után a hálózati vezeték csatlakozódugóját húzza ki a a fali aljzathoz.
- A gépet ne mozgassa és ne húzza a hálózati vezetékénél fogva. A csatlakozódugót a hálózati vezetékénél fogva ne húzza ki a fali aljzathoz.
- Védje a hálózati vezetékét magas hőtől, olajtól, oldószerektől és éles tárgyaktól.
- A hálózati vezetékét és a csatlakozódugót rendszeresen ellenőrizze le, sérülés esetén pedig azonnal javítsa meg szakemberrel. A hosszabbító vezetékét rendszeresen ellenőrizze le, sérülés esetén azt ne használja.
- Hosszabbító vezetéként csak megfelelő teljesítményű és jó állapotban lévő hosszabbítót használjon, a vezetékét pedig teljes hosszában tekerje le a dobról. Rendszeresen ellenőrizze le, hogy a hosszabbító vezeték nem sérült-e meg. A sérült hálózati vezetékét ki kell cserélni.
- Karbantartás, javítás, alkatrészcsere és más tevékenységek megkezdése előtt kapcsolja le a főkapcsolót, majd húzza ki a csatlakozódugót a fali aljzathoz.
- Ügyeljen arra, hogy a gép önmagától ne tudjon bekapcsolni. Az ujjait a gép mozgása közben ne tartsa a főkapcsolón.
- Ha a gépet hozzá kell erősíteni a munkaasztalhoz, akkor a szerelés befejezése után oldja ki a biztonsági kapcsolót.
- A gépet ne használja robbanásveszélyes környezetben (festés közben, gyúlékony és robbanékony anyagok közelében stb.)
- A gépet ne használja nedves környezetben, illetve azt ne kapcsolja be, ha a gép nedves vagy vizes. Ez az elektromos berendezés normál környezetben használható, +5 és +40 °C közötti környezeti hőmérsékleten, valamint az 50%-os relatív páratartalom (40°C-os hőmérsékleten) nem meghaladó levegőjű munkahelyen.
- Az elektromos berendezéseket meghatározott időközönként az idevonatkozó rendeletek szerint felülvizsgálatnak kell alávetni



Forgó szerszámok

- Munka közben viseljen megfelelő ruházatot (pl. ne viseljen laza ruhát, nyakkendőt vagy ékszereket, ha hosszú a haja, akkor használjon hajhálót, védje a lábát és ne hordjon régi és kopott talpú cipőt. Az ingujjait gombolja be vagy hajtsa fel. A szabadon lógó ruhát vagy haját a forgó alkatrészek feltekerhetik.
- Ne távolítsa el a védőburkolatokat és gondoskodjon a kezelőszemélyzet maximális védelméről.
- Munka közben óvakodjék a mozgó alkatrészekről. Ne nyúljon a forgó alkatrészekhez.

SZERELÉS

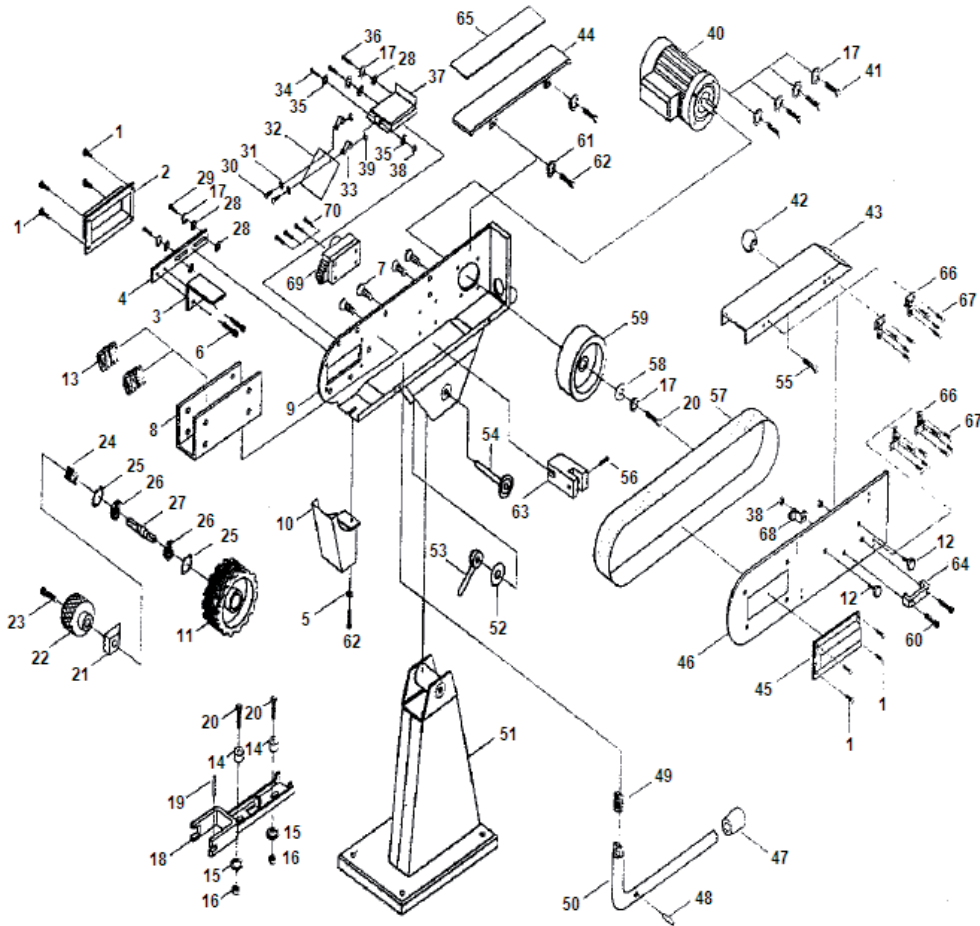
- A gép csomagolásának a kidobása előtt ellenőrizze le, hogy abban nem maradt-e valamilyen alkatrész. Ha igen, akkor keresse meg az adott alkatrészt az összeállítási rajzon vagy az alkatrészlistán és szerelje fel a helyére.
- A gépet négy darab M10-es csavarral rögzítse a padlóhoz.
- Vegye le a burkolatot és húzza meg a csavarokat, ellenőrizze le a mozgó elemek akadálymentes mozgását.
- Az elektromos vezetékét a hálózathoz csak megfelelő szakmai végzettséggel rendelkező villanyszerelő végezheti el. A vezeték hosszát a gépkezelő biztonsága figyelembe vételével határozza meg.

ALKATRÉSZJEGYZÉK

Tétel	db	Megnevezés	Tétel	db	Megnevezés
1	8	M4×6 csavar	36	2	M8×12 csavar
2	1	Burkolat	37	1	Ütköző
3	1	Támasz	38	1	Önbiztosító anya M6
4	1	Konzol	39	2	Anya (M4)
5	1	Alátét 8×28	40	1	Villanymotor
6	2	Csavar 8×10	41	4	M8×18 csavar
7	4	Csavar 8×16	42	1	Fogantyú
8	1	Konzol	43	1	Burkolat
9	1	Ház	44	1	Vezetőasztal
10	1	Szikrafogó	45	1	Burkolat
11	1	Vezetőkerék	46	1	Burkolat
12	2	Rögzítőcsavar	47	1	Fogantyú
13	2	Rugó	48	1	Csap 3×20
14	2	Persely	49	1	Rugó
15	3	Alátét 8	50	1	Kar
16	2	Önbiztosító anya M8	51	1	Talp
17	9	Alátét 8	52	1	Alátét
18	1	Burkolat	53	1	Rögzítő kar
19	1	Csap 5×50	54	1	Rögzítőcsavar
20	1	M8×20 csavar	55	1	Csavar 6×16
21	1	Ék	56	1	M5×20 csavar
22	1	Kézikerék	57	1	Csiszolószalag
23	1	M6 × 30 csavar	58	1	Alátét 32
24	1	Rugó	59	1	Hajtó kerék
25	2	Biztosítógyűrű 47	60	2	M8×20 csavar
26	2	Csapágy 204	61	2	Alátét 8
27	1	Csap	62	3	M8×12 csavar
28	6	Alátét 8	63	1	Kar
29	2	M8×18 csavar	64	1	Fogantyú
30	2	M4×10 csavar	65	1	Csúszó lap
31	2	Alátét 4	66	4	Pánt
32	1	Védőburkolat	67	16	M4×6 csavar
33	2	Pánt	68	1	Rugós lap
34	1	M6 × 50 csavar	69	1	Kapcsoló
35	2	Alátét 6	70	4	Csavar

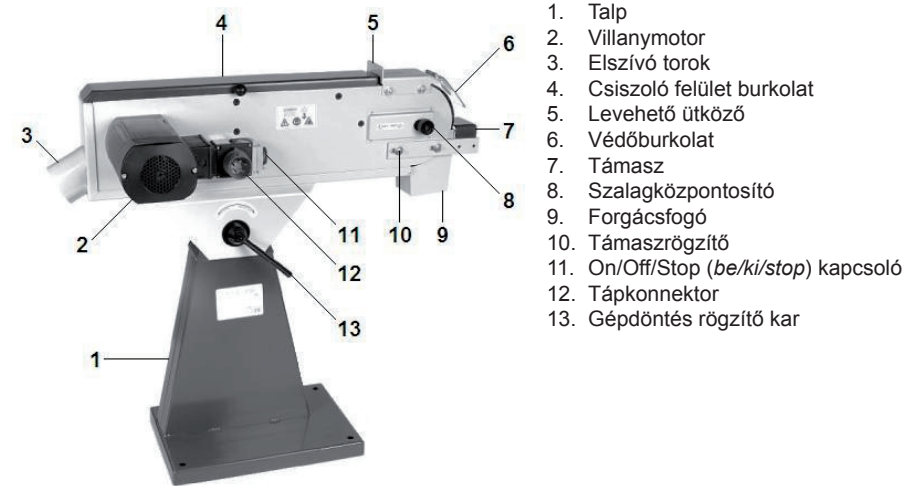
AZ ALKATRÉSZEK RAJZA

Az alábbi információk csak tájékoztató jellegű információk. A gép tényleges kivitele eltérhet az itt látható kivittől. Az alábbi adatokat kezelje kiegészítő információként.



- **Elszívás:** a gépet csak olyan elszívóhoz csatlakoztassa, amely fém hulladékok (szikra, fémforgács) elszívására alkalmas, valamint csak fém elszívásához alkalmazható tartozékokat használjon. A géphez nem szabad porszívót és faforgács elszívót csatlakoztatni! A szikra- és forgácsfogó torokra (9) erősítsen fel egy szikrafogó zacskót vagy dobozt. az elszívó torokhoz (3) csatlakoztassa az elszívó tömlőt (vegye figyelembe, hogy a gép elfordítható). Szükség esetén a gépet elszívó nélkül is lehet üzemeltetni, azonban a hulladék a levegőbe kerül, valamint a gép élettartama is rövidebb lesz.
- Ellenőrizze le a kar (13) meghúzását.
- A gépet kapcsolja be és figyelje a szalag futását. Ha a szalag oldalra eltolódik, akkor azt állítsa be a szalag központozóval (8).
- Állítsa be a megfelelő hézagot a támasz (7) és a szalag felülete között.

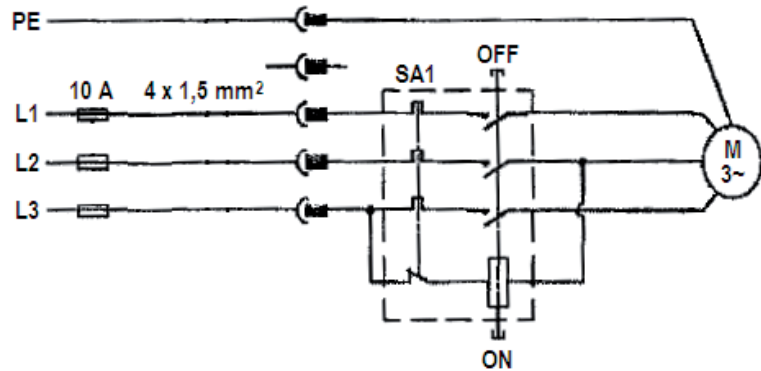
HASZNÁLAT



1. Talp
 2. Villanymotor
 3. Elszívó torok
 4. Csiszoló felület burkolat
 5. Levehető ütköző
 6. Védőburkolat
 7. Támasz
 8. Szalagközpontosító
 9. Forgácsfogó
 10. Támaszrögztítő
 11. On/Off/Stop (be/ki/stop) kapcsoló
 12. Tápkonnektor
 13. Gépdöntés rögzítő kar
- A gépkezelő esetében feltételezzük a csiszolási alapismereteket.
 - A géppel fém munkadarabokat lehet csiszolni (kivéve a könnyűfém anyagokat). A gépet ne használja fa és műanyag alkatrészek csiszolásához.
 - A géppel tilos magnézium és alumínium ötvözeteket csiszolni, mivel ezeknek a forgácsa begyulladhat!
 - A megmunkálendő anyagnak megfelelően válasszon csiszoló szalagot.
 - A kar (13) oldása után a gép működő része elfordítható. Az elfordítás után a kart jól húzza meg.
 - Amennyiben a szalag oldalra elhúzódik, akkor a szalagközpontosító (8) csavarját lazítsa meg, állítsa be a szalagot középre, majd a csavar húzza meg.
 - A szalag cseréjéhez vegye le a burkolatot és a kart hajtsa ki.



ELEKTROMOS BEKÖTÉSI VÁZLAT



KARBANTARTÁS

- A karbantartás megkezdése előtt a gépet feszültségmentesítse (a kismegszakító lekapcsolásával vagy a tápkábel kihúzásával).
- A munka befejezése után a burkolatot vegye le és tisztítsa ki a gép belsejét.
- Rendszeresen ellenőrizze le és ha szükséges, akkor tisztítsa meg a villanymotor szellőzőnyílásait.
- A súrlódó felületeket időnként kenje meg kenőzsírral.
- A tisztításhoz ne használjon agresszív tisztítószerket és oldószereket.
- A nem használt berendezést lekonzerválva, száraz helyen tárolja, ahol nem fog rozsdásodni.
- A karbantartási munkákat csak szakember végezheti el.
- A javításhoz csak eredeti alkatrészeket használjon.

MEGSEMISÍTÉS

A termék élettartamának a lejáratát követően a keletkező hulladék megsemmisítése során az érvényes rendelkezésekkel összhangban kell eljárni.

- A berendezést szerelje szét alkatrészeire.
- Az alkatrészeket az anyagaik szerint válogassa szét (fém, gumi, műanyag, stb.).
- A szétválogatott hulladékot adja le újrahasznosításra (az elektromos hulladékok kivételével).
- A hulladékokra vonatkozó érvényes előírások szerint az elektromos hulladék (használt elektromos kéziszerszámok, villanymotorok, tápegységek, elektronika, akkumulátorok, elemek...) veszélyes hulladék, amelynek megsemmisítése különleges eljárást igényel. A szétszedett és anyagaik szerint szelektált elektromos hulladékot (vagy a komplett készüléket) kijelölt gyűjtőhelyen adja le. A gyűjtőhelyekről információt a település polgármesteri hivatalában vagy az interneten találhat. Az elektromos hulladékot tilos a háztartási hulladék közé kidobni.

FIGYELEM

Ha meghibásodás történik, a készüléket küldje el az eladó címére, a javítás a lehető legrövidebb időn belül megtörténik. A hiba rövid leírása meggyorsítja a hiba beazonosítását és a javítást. A jótállási időn belül a berendezéshez csatolja a garancialevelet és a vásárlási bizonylatot is. A jótállási idő után is állunk rendelkezésére, és az esetleges javításokat kedvező áron elvégezzük.

A készülék védelme érdekében, a szállítás előtt a készüléket csomagolja be (lehetőleg az eredeti csomagolásába). Szállítás közbeni károsodásért nem vállalunk felelősséget és a szállító cégnél történő reklamációnál lényeges a csomagolás minősége és a sérülés elleni biztosítás.

Megjegyzés: a képek eltérhetnek a megvásárolt terméktől, ugyancsak eltérhet a tartozékok mennyisége és típusa is. Ez a fejlesztés következménye és az ilyen változások nem befolyásolják a termék működőképességét.