

## MEGSEMMISÍTÉS

A termék élettartamának a lejáratát követően, a keletkező hulladék megsemmisítése során, az érvényes rendelkezésekkel összhangban kell eljárni. A termék fém és műanyag alkatrészekből áll, amelyek szétválogatás után újra feldolgozhatók.

1. A berendezést szerelje szét alkatrészeire.
2. Az alkatrészeket az anyagaik szerint válogassa szét (fém, gumi, műanyag, stb.).

A szétválogatott hulladékot adja le újrahasznosításra. KAPCSOLATOK

Tel.: 06/40/900-800

**Nyitvatartási idő:**

Hétfő - péntek: 8:00-17:00

**INTERNET:**

www.uni-max.hu

ertekezes@uni-max.hu

uni-max@multicom.hu

**SZERVÍZ**

unitechnic.cz s.r.o.

Reklamační a servisní oddělení

Areál bývalého cukrovaru

Hlavní 29 (hala č. 3 uni-max)

277 45 Úžice

Czech Republic

**Reklamáció és szervíz:** Magyarországi vevőink számára egy reklamációs gyűjtőhelyet üzemeltetünk, hogy minél jobban megkönnyítsük a reklamációs folyamatot. Az árut postán vagy a Trans-o-flex gyűjtőszolgálat segítségével lehet elküldeni a következő címre.

A csomagon jól látható módon tüntesse fel:

Trans-o-flex Hungary Kft.

Európa str. 12

(BILK intermodal logistics center, L1 building)

H-1239 Budapest

# uni-max

## HASZNÁLATI ÚTMUTATÓ AZ EREDETI HASZNÁLATI ÚTMUTATÓ FORDÍTÁSA

## VÍZSZIVATTYÚ TESZTELŐ KÉSZLET



**KE16081506**

Tisztelt vásárló! Köszönjük, hogy megvásárolta az uni-max cég termékét! Cégünk készen áll arra, hogy a termék megvétele előtt, a vásárlás folyamán és a használat közben is rendelkezésére álljunk a szolgáltatásainkkal. Ha valamilyen kérdése, javaslata vagy ajánlata van, lépjen kapcsolatba üzletünkkel. A lehetőségeink keretein belül mérlegeljük javaslatát és reagálunk a kérdéseire.

**A berendezés első használata ezen útmutató szerint jogi lépés, amellyel a felhasználó szabad akaratából megerősíti, hogy ezen útmutatót alaposan áttanulmányozta, teljesen megértette, és megismerkedett minden kockázattal.**

**FIGYELEM! Ne kísérelje meg a készüléket működésbe hozni (ill. használni), amíg nem ismerkedett meg a teljes használati útmutatóval. Őrizze meg az útmutatót, később is szüksége lehet rá.**

**Különös figyelmet fordítson a munkavédelmi utasításokra. A munkavédelmi utasítások figyelmen kívül hagyása vagy azok nem megfelelő végrehajtása, a gépkezelő vagy egyéb személyek sérüléséhez, gép- és munkadarab sérüléshez, valamint anyagi károkhoz vezethet.**

**A gépen található figyelmeztető címkék utasításait feltétlenül tartsa be. Ezeket a címkéket ne szedje le és ügyeljen azok épségére is.**

Az esetleges kommunikáció megkönnyítéséhez írja ide a számla vagy vásárlási bizonylat számát.

## LEÍRÁS

Gépjármű vízszivattyú tesztelő készlet. A készlet segítségével meg lehet határozni a vízszivattyúk működési hatékonyságát és a szivattyúk esetleges meghibásodásait. A készlet tartalma: manométer (mérési terjedelem 0 – 15 psi); 2 db gumitömítés; 2 db dugó; 2 db csőcsatlakozó; műanyag tömlő 6 × 2000 mm; hűtő tömlő csatlakozó.

## BIZTONSÁGI FIGYELMEZTETÉSEK

• **A terméket csak a 18. életévét betöltött, megfelelő munka- és balesetvédelmi oktatásban részesült, és minden szempontból alkalmas személy használhatja.**

### **! Általános utasítások**

- A csomagoláshoz használt műanyag zacskók gyermekek és állatok számára veszélyesek lehetnek.
- Ismerkedjen meg a berendezéssel, annak a tartozékaival, a kezelésével és működtetésével, valamint a helytelen használatából eredő lehetséges kockázatokkal.
- Gondoskodjon arról, hogy a készülék minden felhasználója alaposan megismerkedjen a készülék kezelésével és működtetésével, valamint a helytelen használatából eredő lehetséges kockázatokkal.
- A munkahelyet tartsa tisztán és rendben. A rendetlen és rosszul megvilágított munkahely balesetek okozója lehet.
- Ne dolgozzon szűk vagy rosszul megvilágított munkahelyen. Ellenőrizze le a padló megfelelő stabilitását valamint a munkahelyhez való jó hozzáférhetőséget. Mindig álljon stabilan.
- Állandóan kövesse a munkafolyamatot és használja minden érzékszervét. Ne folytassa a munkát ha nem képes teljes mértékben a munkára koncentrálni.
- A szerszámokat tartsa karban és tiszta állapotban. A fogantyúkat és a működtető elemeket tartsa tisztán, száraz állapotban, azokon olaj- vagy zsírfoltok nem lehetnek.
- Ne engedje, hogy a berendezéshez állatok, gyerekek és illetéktelen személyek férjenek hozzá.
- Ne dugja a lábát vagy kezét a munkatérbe.
- A bekapcsolt és működésben lévő berendezést felügyelet nélkül hagyni tilos.
- A berendezést ne használja a rendeltetésétől eltérő célokra.
- A munka során használjon munkavédelmi eszközöket (pl. védőszemüveget, védőmaszkot, védőcipőt stb.).
- A berendezés közelében ne nyújtózkodjon, a munkához mindkét kezét használja.
- Ne dolgozzon a géppel, amennyiben alkohol vagy kábítószer hatása alatt áll.
- A géppel ne dolgozzon, ha szédül, beteg vagy rosszul van.

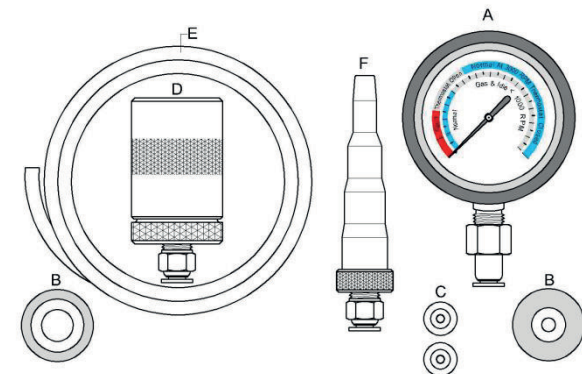
- A készüléken bármilyen változtatást végrehajtani tilos. NE HASZNÁLJA a gépet, ha azon görbülést, repedést vagy más sérülést észlel.
  - A berendezésen működés közben karbantartást végrehajtani tilos.
  - Javításhoz és karbantartáshoz csak eredeti pótalkatrészeket használjon.
  - A gyártó által nem ajánlott kiegészítő berendezések vagy tartozékok használata sérüléshez vezethet.
  - Mindig az adott munkának megfelelő készüléket és szerszámot használjon.
  - Ne terhelje túl a berendezést. A munkát úgy tervezze meg, hogy a gép túlterhelés nélkül, optimális megmunkálási sebességgel működhessen. A túlterhelés miatt bekövetkezett gépsérülésekre és meghibásodásokra a garancia nem vonatkozik.
  - A berendezést óvja a túl magas hőmérséklettől és a közvetlen napsütéstől.
  - A készülék nem alkalmas víz alatti vagy nedves környezetben végzett munkákhoz.
  - Ha a készüléket hosszabb ideig nem használja, akkor azt száraz, gyermekektől elzárt helyen tárolja.
  - A gép beindítása előtt ellenőrizze le, hogy a biztonsági és védő elemek megfelelően és hatékonyan működnek-e. Győződjön meg arról, hogy a mozgó alkatrészek megfelelő állapotban vannak-e.
  - Ellenőrizze le, hogy nincs-e repedt vagy beakadt alkatrész, illetve, hogy minden alkatrész megfelelően a helyén van-e. Ellenőrizzen le minden egyéb feltételt, amely a berendezés működését befolyásolhatja.
  - Ha ez az útmutató másként nem rendelkezik, a sérült alkatrészeket és biztonsági elemeket meg kell javítani vagy ki kell cserélni.
- ! Finommechanika**
- A készüléket satuba fogni tilos.
  - A készüléket óvja az ütésektől és a leeséstől. A munka befejezése után a készüléket tegye vissza a dobozába.
- ! Autószerviz felszerelés**
- A javítások megkezdése előtt a járművet fékezze be és megfelelően rögzítse elgurulás ellen.
- ! Kéziszerszámok**
- A kéziszerszámot satuba fogni tilos.
- ! Tűzvédelmi utasítások**
- Ne dolgozzon a géppel gyúlékony anyagok közelében.
  - Munka közben a dohányzás és a nyílt láng használata tilos!

## HASZNÁLAT ÉS LEÍRÁS

### Motor működése közben használható vízszivattyú tesztelő készlet

A készlet segítségével mechanikus hajtású vízszivattyúkat (a szivattyúk működését és esetleges meghibásodását) lehet ellenőrizni a motor működése közben. A készülék a víz áramlását a nyomás és nyomásváltozás mérésével határozza meg (a motorblokkban folyó víz esetében).

A termékkel be lehet azonosítani a vízszivattyú problémákat és meghibásodásokat (pl. lapáttörés vagy lapátsérülés, tengely beragadása, vagy a tengely megcsúszás, ékszíj csúszás, hajtási problémák stb.). A modern vízszivattyúk tengelye sok esetben műanyagból készül, és a meghibásodás (pl. törés) kívülről nem látható (pl. nem jelentkezik szivárgás). A készlet segítségével végrehajtott ellenőrzéssel megelőzhető a motor felesleges kiszereleése, hatékonyabb lesz a hiba felderítése és a javítás is rövidebb időt vesz igénybe.



## A készlet tartalma

Jelölés	Leírás
A	Nyomásmérő (kis nyomás 0 - 15 psi)
B	Gumi tömítés - 2 db
C	Dugó - 2 db
D	Csőcsatlakozó (kétrészes)
E	Műanyag tömlő, átmérő 6 mm
F	Tömlőkuplung

## HASZNÁLAT

### Információk a felhasználáshoz

#### Feltételek a teszteléshez

- A motor legyen hideg
- A hűtőrendszerben legyen termostát (zárt állapotban).
- A hűtőrendszerben legyen megfelelő mennyiségű hűtőfolyadék, a rendszeren nem lehet szivárgás.
- A biztonsági utasításokat tartsa be!

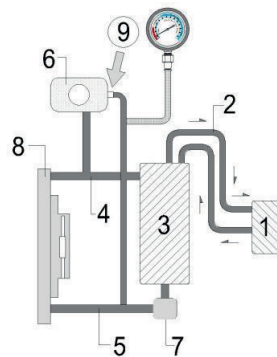
### Csatlakoztatás a járműhöz

A csatlakoztatás függ a járműbe épített hűtőrendszertől (a rendszer felépítésétől és összetételétől).

Expanziós tartállyal szerelt motor, ahol kiegészítő cső köti össze a az expanziós tartályt a termostáttal a motor felőli oldalon (lásd az A. ábrát).

Ebben az esetben ezt a csövet kell lekötni az expanziós tartályról, és a nyomásmérőt erre a csőre kell rákötni. A teszt végrehajtásához meg kell előzni a hűtőfolyadék elfolyását (szivárgását).

A. ábra



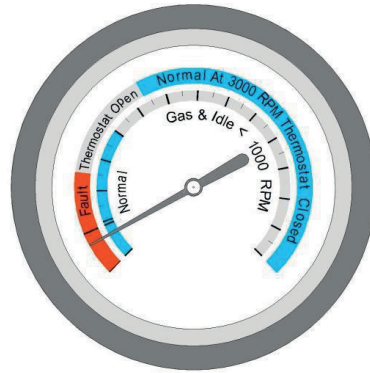
## KARBANTARTÁS

- A készüléket tartsa mindig tisztán. A berendezés mechanizmusába kerülő szennyeződések a berendezés károsodását okozhatják.
- A tisztításhoz ne használjon agresszív tisztítószerket és oldószereket.
- A műanyag részeket mosogatószeres vízbe mártott ruhával törölje meg.
- A fém felületeket petróleumba mártott ruhával törölje meg.
- A karbantartási munkákat csak szakember végezheti el.
- A javításhoz csak eredeti alkatrészeket használjon.

Motor fordulatszám 2500 - 3000 f/p (külső skálát használni).

Motor fordulatszám 2500 - 3000 f/p >> a mutató nem mutat emelkedést:

**A VÍZSZIVATTYÚ HIBÁS (lapátsérülés vagy beragadt tengely).**

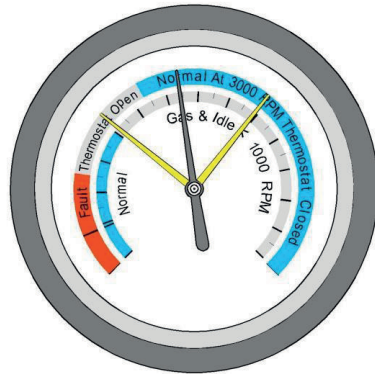


4. ábra

Motor fordulatszám 2500 - 3000 f/p (külső skálát használni).

Motor fordulatszám 2500 - 3000 f/p >> a mutató nagy mértékben ingadozik (több mint három osztás):

**A VÍZSZIVATTYÚ HIBÁS (hajtás csúszás, lapát- vagy tengelyhiba).**



5. ábra

## Megjegyzés

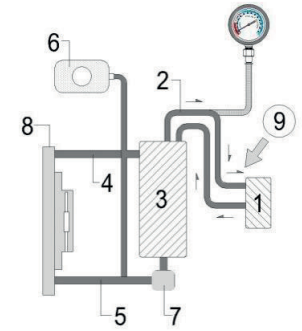
A készlet nem jelzi ki a rendszer tömítetlenségét, a tömlők deformálódását, vagy a rendszer dugulását. Normál nyomásmérő állás esetén is előfordulhat a rendszerben túlmelegedés, hibás termostát, tömítetlenség, összenyomott tömlő (kisebb belső átmérő az áramláshoz), hűtő hiba, dugulás stb.

## Figyelmeztetés!

1. A teszt indítása előtt a motor legyen hideg.
2. Viseljen megfelelő védőszemüveget és védőkesztyűt.
3. Legyen óvatos, a hűtőrendszerben nyomás és forró víz van. A forró anyagok és alkatrészek égési sérülést okozhatnak.
4. A készletet tartsa tiszta és munkára kész állapotban. Ha a készlet elemei megsérültek, akkor a készletet ne használja.
5. Tartsa be a jármű gyártójának az előírásait is (lásd az autó használati és javítási útmutatóját). **A fenti útmutató csak tájékoztató jellegű, a konkrét mérési helyzet ettől eltérő is lehet.**

Bizonyos (expanziós tartállyal szerelt) járművek esetében a termostáton (a hűtő felől) kiegészítő cső van felszerelve (B. ábra). A nyomásmérőt arra a csőre kell rákötni, amely közvetlenül kapcsolatban van a motorblokkal. A legtöbb esetben ez a cső a fűtőcső, amely a fűtést (légkondit) látja el a hűtőfolyadékkal.

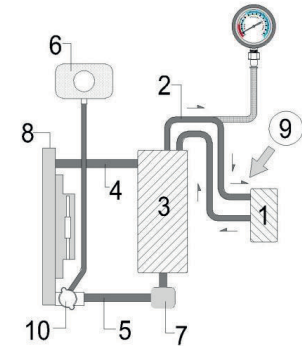
B. ábra



Az expansion tartályok nélkül szerelt járművek esetében (lásd a C. ábrát) a nyomásmérőt a motorblokkal közvetlenül kapcsolatban álló csővezetékre kell bekötni.

A legtöbb esetben ez a cső a fűtőcső, amely a fűtést (légkondit) látja el a hűtőfolyadékkal.

C. ábra

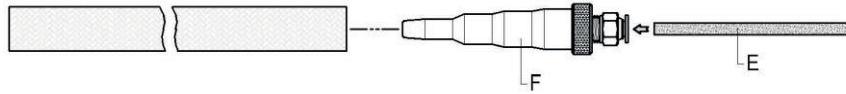


1	Hűtő / klíma csővezeték
2	Fűtés tömlő
3	Motor
4	Hűtő alsó tömlő
5	Hűtő felső tömlő
6	Expanziós tartály
7	Termostát
8	Hűtő
9	Nyomásmérő javasolt bekötése
10	Hűtő sapka

## Bekötési lehetőségek

### Csatlakoztatás tömlőkhöz

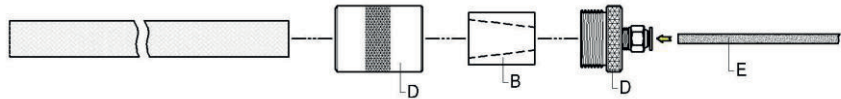
A tömlő csatlakozót (F tétel a készletben) dugja minél mélyebbre a tömlőbe. A biztonság kedvéért használjon tömlőbilincset is. A 6 mm átmérőjű műanyag cső (E) egyik végét dugja a tömlőcsatlakozóba (F), a másik végét pedig csatlakoztassa a nyomásmérőhöz.



A műanyag cső kisereléséhez a csatlakozó külső gyűrűjét nyomja meg és a csövet húzza ki a csatlakozóból.

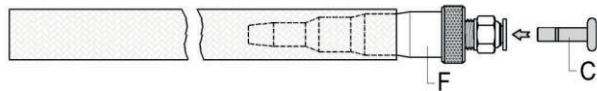
### Csatlakoztatása csőhöz

Használja a kétrészes csőcsatlakozót (D) és a cső mérete szerinti tömítést (B). Lásd az ábrát. A csőcsatlakozót (D) felső részét csavarozza ki, majd a perselybe dugja be a cső mérete szerinti tömítést (B). Tegye vissza a felső részt (D) és kissé csavarja be. Dugja a csőcsatlakozót a csőre és a felső részt (D) jól húzza meg, hogy a tömítés ráüljön a csőre. A felső részhez csatlakoztassa a műanyag csövet (E).



A motoron megbontott cső szabad végét le kell dugózni, nehogy elfolyjon a hűtővíz.

Használja a tömlőcsatlakozó adaptert és dugózza le (C).



## Mért értékek és hozzájuk kapcsolódó megállapítások

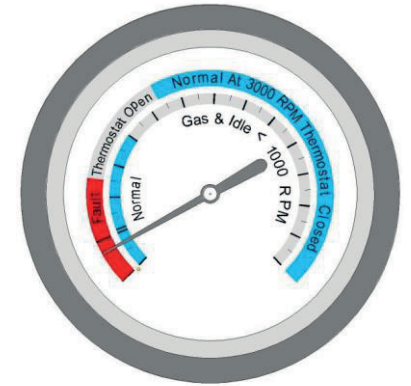
A nyomásmérő mutató állása (a motor üresjáraton fut).

Üresjárat, 1000 f/p alatt, a mutató stabilan a kék mezőben áll (belső skála):

### A VÍZSZIVATTYÚ RENDBEN.

A motor üresjáraton fut, a nyomás nem változik (vagy csak kis mértékben).

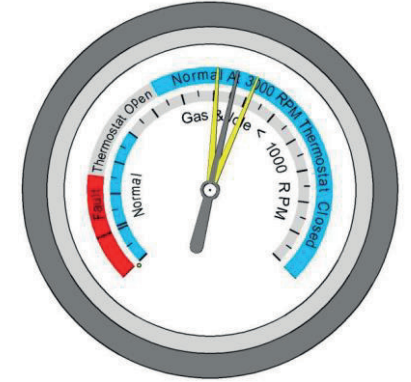
A nyomásmérő mutatónak stabil helyzetben kell állnia (vagy csak nagyon kis mértékben ingadozhat).



1. ábra

Üresjárat, 1000 f/p alatt, a mutató gyors nyomásemelkedést mutat, vagy erősen ingadozik:

### A hűtővíz rendszerben levegő van, vagy a hengerfej tömítés sérült (átereszt).



2. ábra

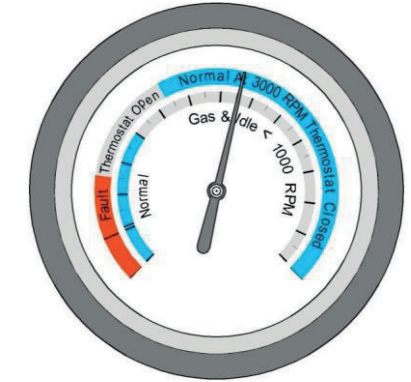
### 2500 - 3000 f/p (külső skálát használni):

Megjegyzés: 2500 - 3000 f/p-en a mutató kis mértékű ingadozása (két-három osztás) elfogadható (nem jelez hibát).

Motor fordulatszám 2500 - 3000 f/p (külső skálát használni).

A mutató fokozatosan magasabb értéket mutat a mutató mozgása stabil:

### A VÍZSZIVATTYÚ RENDBEN.



3. ábra