

GARANCIALEVÉL

1. Az UNI-MAX által forgalmazott termékekre, az eladás napjától számítva: a Polgári Törvénykönyv rendelkezései alapján 24 hónap; a Kereskedelmi Törvénykönyv rendelkezései alapján 12 hónap garanciát ad. A garancia az anyaghibákra és a gyártási hibákra vonatkozik. Az egyéb, közvetett vagy közvetlen károkozásokért és meghibásodásokért, személyi sérülésekért vagy anyagi károkokért nem vállalunk felelősséget.
2. A garancia nem vonatkozik a szakszerűtlen szerelés vagy használat, a túlterhelés, a használati útmutató előírásainak be nem tartása, nem megfelelő alkatrész vagy szerszám használata, illetéktelen személy beavatkozása, vagy nem megfelelő szállítás, illetve mechanikus sérülések miatt bekövetkezett károkokra. Bizonyos termékeknél és alkatrészeiknél (például tartozékok, motorok, szénkefék, tömítő elemek és fűvókák stb.) a felhasználás során bekövetkező elhasználódást természetes kopásként kell kezelni, ezért ezekre a garancia nem vonatkozik.
3. A jótállási igény érvényesítéséhez igazolni kell a termék megvásárlását, valamint a garanciára való jogosultságot (a garancia ideje még nem járhat le), a reklamációt a vásárlás helyén kell bejelenteni. E célból, a reklamáció mielőbbi elintézése érdekében azt javasoljuk, hogy nyújtsa be a garancialevelet, melyen szerepel a gyártás és a vásárlás ideje, a gyártási szám (sorozatszám), az eladó bélyegzője és aláírása, illetve mutassa be a vásárlása bizonylatot (számlát stb.).
4. A reklamációt annál az eladónál kell bejelenteni ahol a terméket megvásárolta. A terméket komplett és összeszerelt állapotban kell megküldeni.
5. A garanciaidő a garanciális javítás időtartamával automatikusan meghosszabbodik. A reklamált terméket a hiba részletes leírásával, szabályszerűen becsomagolva (lehetőleg az e célból megőrzött eredeti csomagolásban), a mellékelt és kitöltött garancialevéllel, illetve egyéb, a vásárlást igazoló bizonylattal (számlával stb.) együtt küldje meg javításra.
6. A terméket a szerviz csak tiszta állapotban veszi át. Amennyiben a termék szennyezett, akkor a szerviz az átvételt megtagadhatja, vagy a tisztítás költségeit kiszámlázhatja a gép tulajdonosának.

KH TRADING, Kft.

Pf. 142
1506 Budapest

Tel.: 06/40/900-800 Fax: 06/1/99-999-77
(csak egy helyi hívás díját fizeti)

Nyitvatartási idő:

Hétfő - péntek: 8:00-17:00

INTERNET: www.uni-max.hu
ertekesites@uni-max.hu
sales@uni-max.hu

SZERVÍZ

UNI-MAX
Hlavni 29
277 45 Úžice
Czech Republic

Reklamáció és szerviz: Magyarországi vevőink számára egy reklamációs gyűjtőhelyet üzemeltetünk, hogy minél jobban megkönnyítsük a reklamációs folyamatot. Az árut postán vagy a Trans-o-flex gyűjtőszolgálat segítségével lehet elküldeni a következő címre.

A csomagon jól látható módon tüntesse fel:

„KH Trading begyűjtés“
Trans-o-flex Hungary Kft. logisztikai központ
Heltai Jenő utca 73
Gyál, 2360

Bővebb információért forduljon a magyarországi callcenter-hoz: ertekesites@uni-max.hu
06/40/900-800

Termék: ELSZÍVÓ	
Típus: KH-6233	Gyártási szám (sorozatszám):
Gyártás időpontja:	Eladás időpontja, bélyegző, aláírás:
Javítási bejegyzések:	

uni-max

HASZNÁLATI ÚTMUTATÓ

ELSZÍVÓ KH-6233



KH-6233

Tisztelt Vásárló! Köszönjük, hogy a KH Trading s.r.o csörlőjét választotta!

Készségesen felajánljuk Önnek cégünk szolgáltatásait termékünk megvásárlása előtt, közben és utána.

Ha bármilyen kérdése, megjegyzése vagy ötlete merül fel, kérjük lépjen kapcsolatba kereskedelmi központunkkal. Minden tőlünk telhetőt megteszünk, hogy kérdését időben megválaszolhassuk.

Kérjük, hogy a gép használatba vétele előtt gondosan olvassa át ezt az útmutatót. Az Ön feladata, hogy áttanulmányozza a gép biztonságos használatához és üzemeltetéséhez szükséges útmutatókat, valamint, hogy tisztában legyen a gépek használata során felmerülő veszélyekkel.

FIGYELMEZTETÉS! Ne használja a gépet, amíg át nem olvasta ezt az egész kézikönyvet, és amíg a gép kezelésével meg nem ismerkedett. Tartsa meg ezt a kézikönyvet, később szüksége lehet rá.

A biztonsági útmutatásokra különlegesen nagy figyelmet fordítson. A biztonsági szabályok be nem tartása a kezelő vagy a közelben álló személyek sérülését, illetve a gép vagy a munkadarab rongálódását eredményezheti. Fordítson különösen nagy figyelmet a gépen látható biztonsági jegyzetekre és biztonsági címkékre. Azokat soha ne távolítsa el és ne rongálja meg.

Kérjük, írja be ebbe a rovatba a vásárlási számla számát és az eladási bizonylat számát.

STAR-DUST-COLLECTOR

A **STAR-DUST-COLLECTOR** jelzés a kizárólag a **KH Trading Prague** üzleti hálózat számára gyártott porszívók minden típusán megtalálható.

A gyártási folyamat közvetlen ellenőrzésével biztosítjuk termékeink jó minőségét.

A **STAR-DUST-COLLECTOR** logó



a **KH Trading Prague** tulajdona, **rendkívül versenyképes árú** elszívók és tartozékaik teljes választékát fémjelzi.

- Ha nem használja a gépet, zsírozza le, majd a korrózió megelőzése végett száraz helyen tárolja.
- Karbantartást és javítást csak kihúzott hálózati csatlakozódugással végezzen.
- A karbantartási munkákat csak képzett szakember végezheti.
- A javításokhoz csak eredeti cserealkatrészeket használjon fel.

A zsák tisztítása

- Tisztítás előtt húzza ki a tápkábel dugaszát a fali aljzatból.
- A zsák kitisztítása közben viseljen védőszemüveget és légzésvédő maszkot.
- Miután a zsákot kiürítette, húzza át a zsáktartó peremén, majd rögzítse a kapcsokkal.
- Tilos a gépet használni a zsák biztonságos rögzítése nélkül. Az elszabaduló hulladék sérülést okozhat.

Ez az útmutató nem tartalmazza a gép használatának részletes ismertetését, mert a gyártó/forgalmazó feltételezi, hogy a felhasználónak már van tapasztalata az ehhez hasonló munkákban. Továbbá, az alkalmazandó jog ezt a gépet szabadon árusítható és mindennapi használatú eszközként tartja nyilván. Ha a felhasználó nem ismeri e szerszám használatát, azt tanácsoljuk, forduljon a Munkabiztonsági Osztályhoz, ahol bővebb felvilágosítást kaphat.

MEGSEMMISÍTÉS

Ha a gép élettartama lejárt, azt az érvényes szabályok és előírások szerint kell leselejtezni. Az Ön gépe fém- és műanyag alkatrészekből áll, amelyek szétválasztásuk után újrahasznosíthatók.

1. Teljesen szerelje szét a gépet.
2. Az alkatrészeket anyaguk szerint válogassa szét (pl. fém, gumi, műanyag, stb.).
A szétválogatott alkatrészeket juttassa el az önhöz legközelebb eső újrahasznosító központba.
3. Elektromos hulladék (elhasznált elektromos szerszámok, villanymotorok, töltőkészülék, elektronikai alkatrészek, akkumulátorok, elemek stb.)

Tisztelt Vásárló! Az elektromos hulladéokra vonatkozó érvényben lévő regionális szabályok és előírások értelmében, az elektromos hulladék veszélyes hulladéknak minősül. Az elektromos hulladék megsemmisítését az Ön országában érvényes hulladékkezelési előírásoknak megfelelően kell végezni.

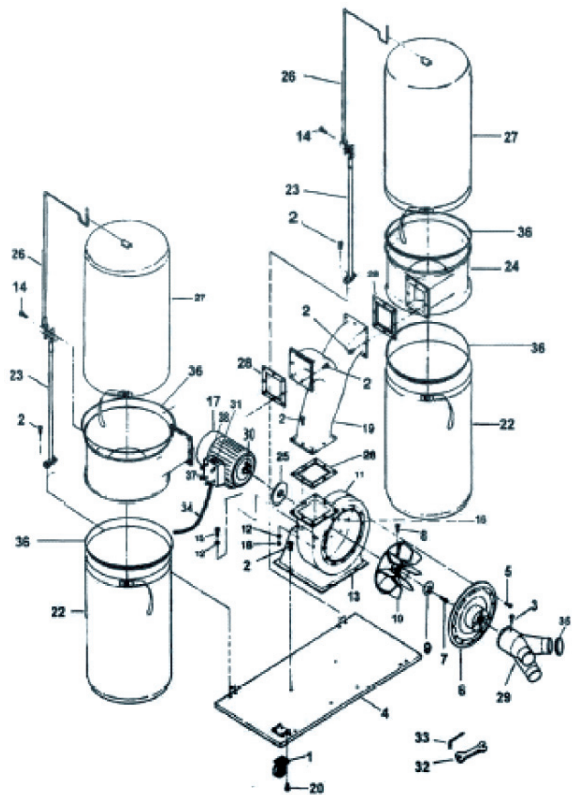
Az elektromos hulladékot nem szabad a szokásos háztartási hulladék közé keverni. Elhasznált elektromos készülékét juttassa el az Önhöz legközelebb eső újrahasznosítási központba. Az elektromos és veszélyes hulladékok kezeléséről a helyhatóságtól vagy az interneten kaphat bővebb tájékoztatást.

VIGYÁZAT

Ha a gép elromlik, küldje vissza a forgalmazóhoz gyors javításra. Kérjük, mellékelje hozzá a hiba rövid leírását. Ezzel megkönnyíti a javítást. Ha a gép még jótállási időn belül van, mellékelje hozzá a garanciakártyát és a vásárlási bizonylatot. A jótállási időszak letelte után a gépet speciális áron javítjuk.

A szállítás közbeni rongálódás megelőzése érdekében a gépet jól csomagolja be, vagy használja fel az eredeti csomagolóanyagot. A szállítás folyamán bekövetkező, a gép helytelen csomagolásából adódó károkért nem vállalunk felelősséget. Ha a fuvarozónál ez ügyben panaszt emel, kártérítési igényének elbírálásánál a csomagolás szintje és módja jelentős szerepet játszik.

Megjegyzés: A kézikönyvünkben található képek és tartalom valamint a valóságos termék vagy tartozékok között lehetnek kisebb eltérések. Ez folyamatosan végzett termékfejlesztésünk következménye. Hasonló jellegű kisebb eltérések a termék funkcionalitását nem befolyásolják.



A GÉP KEZELÉSE

- Az áramütés elkerülése végett mindig földelőérintkezővel ellátott aljzatra csatlakoztassa a gépet.
- Adapteren keresztül soha ne csatlakoztassa!
- A tömlő leválasztása előtt mindig ellenőrizze, ki van-e húzva a dugasz az aljzathoz, és hogy teljesen leállt a ventilátor tengelye.
- Az elszívó csak teljesen összeszerelt állapotban használja. A ventilátorlapátok acélból készülnek, az ujjainak sérülést okozhatnak, ezen kívül a környezetbe kifújhatják a már beszívott hulladékrészecskéket.
- Először az elszívót kapcsolja be, csak azután a famegmunkáló gépet, hogy a por elszívása már kezdettől fogva biztosítva legyen. Ha fennáll nagyobb darabok beszívásának veszélye, helyezzen egy alkalmas tartályt az elszívó elé, amelyben a nagyobb darabok fennakadnak és összegyűlnek. Enélkül veszélybe kerül a ventilátorlapátok épsége.
- Tilos a gépet használni, amíg a zsákokat a kapcsokkal le nem rögzítette. Az elszabaduló hulladék sérülést okozhat.

KARBANTARTÁS

- Tartsa tisztán a gépet. A szennyeződés a készülék belsejébe hatolva károsodást okozhat.
- Ne tisztítsa a szerszámtól agresszív tisztítószerrel vagy festékhigítóval.
- A műanyag alkatrészeket szappanos vízben megnedvesített puha ronggyal tisztítsa.
- A fémfelületeket paraffinolajba mártott ronggyal tisztítsa és kenje.

LEÍRÁS

A megfelelő teljesítményt nyújtó mobil porszívóink legnagyobbika. Famegmunkáló gépek körüli poreszívásra terveztük, főleg kötési műveletekhez, ahol tiszta és pormentes környezetet biztosít anélkül, hogy a szellőztetés túl sok hőnek kellene eltávoznia.

A gép hordozható egyik helyről a másikra. Alacsonyan van a súlypontja, ezért stabil. Nem terveztük központi porszívó rendszerekhez történő csatlakoztatásra (ezért nem adjuk meg az elszívási nyomásra, a szellőztetés sebességére stb. vonatkozó részletes adatokat). A ventilátort egy megerősített acélcső (amelyben kétféle oszlik a légáramlás) köti össze a szűrővel.

A szűrőoszlopok úgy vannak kialakítva, hogy az elszívott anyag végigszalad a szűrő falai mentén a szokványos textíliából készült, de a hulladékkezelés megkönnyítése céljából alkalmasabb anyagúra (papírzsák) is cserélhető alsó zsákba.

A KH-6233 modell megfelelő teljesítményt és tiszta munkakörülményeket garantál.

A gépet három elosztóval szállítjuk, így három tömlőt is (Ø 100 mm) csatlakoztathat az elszívó bemenetére (150 mm). A két maradék bemenetet ledugaszolhatja.

A gép hosszabb élettartama érdekében a szűrőket és a ventilátorokat megerősített acélcsővel kötöttük össze, amelyben a levegő áramlása kétféle oszlik.

FIGYELMEZTETÉS: Ha a gép tápkábeléhez nincs mellékelve dugasz, képzett szakemberrel szereltesse fel egyet. Bizonyosodjon meg arról, hogy a dugasz megfelel a fali aljzat típusának.

MŰSZAKI JELLEMZŐK

Tápfeszültség	~400 V/50 Hz
Teljesítményfelvétel	2 200 W
Áramerősség	3,8 A
Névleges üresjáratú fordulatszám	2 950 ford./perc
Elszívó ventilátor átmérője	Ø 305 mm
Ventilátor anyaga	acéllemez
Bemeneti aljzat átmérője	Ø 150 / 3 x 100 mm
Szűrőkeret átmérője	Ø 495 mm
Szűrőterület	5,6 m ²
Hulladékzsákok térfogata	300 l
A gép méretei	1 450 x 560 x 1 950 mm
Csomagolási méretek	1 170 x 560 x 570 mm
Bruttó súly	64 kg
Nettó súly	59 kg

Az útmutatóban foglalt útmutatások, rajzok és egyéb információk pontossága a kinyomtatás dátumától függ. Folyamatosan végzett termékfejlesztésünkre való tekintettel fenntartjuk annak jogát, hogy a termék paraméterein a vásárló előzetes értesítése nélkül is módosításokat végezhessünk.

BIZTONSÁGI ÓVINTÉZKEDÉSEK

- **Ezt a gépet csak 18 évesnél idősebb, a munkára illetve a környezetbiztonsági eljárásokra kiképzett személy használhatja.**
- **A berendezést kezelő személynek a berendezés kezelésére való alkalmasságát orvosi bizonyítvánnyal kell igazolnia.**

Azt javasoljuk, hogy a figyelmeztető címkéket a munkaterületen jól láthatóan helyezze el.

A biztonsági szimbólumok és öntapadós biztonsági címkék jelentése:

	Ne használjon vízzel vagy habbal oltó tűzoltókészüléket!		Vigyázat! Elektromos felszerelés!
	Nyílt lánggal belépni tilos!		Ártalmas vagy irritáló anyagok!
	Tilos a dohányzás!		Használat előtt olvassa át az útmutatót!
	Párás környezetben ne használja!		Ujjlevágás veszélye!
	Párás környezetben ne használja!		Hordjon védőlábbelit!
	Használjon légzésvédőt!		Viseljen védőszemüveget!

Az öntapadós címkéket olyan helyekre helyezze, ahol azok a munkavégzés során és még a gép bekapcsolása előtt jól láthatók.

⚠ Általános tudnivalók

- A műanyag tasakok és csomagolóanyagok kisgyermekekre és állatokra veszélyesek.
- Győződjön meg arról, hogy ismeri a gépet, illetve annak kezelését. Ismerje meg, milyen veszélyekkel jár a gép helytelen használata.
- A gépet kezelő személynek ismernie kell a biztonságos kezelés módját, és a helytelen használat esetén fennálló veszélyekkel is tisztában kell lennie.
- Mindig rendkívüli figyelmet fordítson a címkéken feltüntetett biztonsági utasításokra. Ne távolítsa el és ne rongálja meg a címkéket. Ha a címkék megrongálódtak vagy olvashatatlanná váltak, lépjen kapcsolatba a forgalmazóval.
- Tartsa tisztán a munkaterületet. A rendetlen munkaterület baleset forrása lehet.
- Soha ne végezzen munkát szűk vagy rosszul világított helyiségben. Bizonyosodjon meg arról, hogy a padlózat szilárd és stabil, és hogy elegendő mozgástér áll az Ön rendelkezésére. Munka közben stabil testtartást vegyen fel.
- Munkájára folyamatosan figyeljen, és használja minden érzékszervét. Ne folytassa a munkát, ha már nem tud rá figyelni.
- Tartsa tisztán a berendezést.
- Tartsa zsiradék- és szennyeződésmentesen a fogantyúkat és a kezelógombokat.
- Gondoskodjon arról, hogy gyermekek, illetéktelen személyek és állatok ne juthassanak a műhelybe.
- Kezét vagy lábát soha ne helyezze a munkaterületen belülré.
- Működésben lévő gépet soha ne hagyjon felügyelet nélkül.
- Csak olyan munkákat végezzen a géppel, amilyenekre az készült.
- Viseljen egyéni védőfelszerelést: védőszemüveg, fülvédő, porvédő maszk, biztonsági lábbeli, stb.
- Ne nyúljon ki túl messzire, és mindkét kezét használja.
- Soha ne végezzen munkát alkohol vagy más drog hatása alatt.
- Ha szédül vagy gyengének érzi magát, ne használja a gépet.
- A gép bármiféle módosítása vagy átalakítása szigorúan tilos. **NE HASZNÁLJA A GÉPET**, ha repedést vagy egyéb sérülést talál rajta.
- Működésben lévő gépen ne végezzen karbantartást.
- Ha bármilyen szokatlan jelet lát vagy furcsa hangot hall, azonnal állítsa le a gépet, és hagyja abba a munkát.
- Használatuk után mindig távolítsa el a kulcsokat és a csavarhúzókat a gépről.

Ha mindhárom elszívó tömlőt használja (Ø 100 mm), nem csak az egyiket (Ø 150 mm), fel kell szerelnie a háromutas elosztót (G) a szívó bemenetre.



Ezennel az elszívó használatra kész. Mielőtt viszont az elektromos hálózatra dugaszolná, győződjön meg arról, hogy a kimenet szabályosan le van földelve, és a tápáramkör el van látva megfelelő megszakító kapcsolóval.



Ebben a fázisban a szűrőkereteket a ventilátor kapcsolja össze az elosztó csővel.



Szerelje fel a támasztékokat (F) a szűrőkeretek (C) alá. Először a támasztékokat rögzítse a talplemezhez, majd a szűrőkereteket. Ezzel egyidőben szerelje fel a felső szűrőtartókat (E).



Helyezze be és biztonságosan rögzítse a porzsákot (H) a szűrőkeretekhez. A felső szűrőzsákot rögzítse a felső szűrő tartóhoz.



- Használat előtt győződjön meg arról, hogy minden csavar biztonságosan meg van húzva.
- Rendszeresen végezzen a gépen karbantartást. Használat előtt bizonyosodjon meg, hogy a berendezés biztonságos működésre alkalmas állapotban van, és sérülésmentes.
- A javításokhoz csak eredeti cserealkatrészeket használjon fel.
- A gyártó által nem jóváhagyott szerelvények és tartozékok használata a kezelőszemélyzet sérülését okozhatja.
- A munka jellegének megfelelő szerszámot vagy készüléket használjon. Ne terhelje túl a gépet és tartozékait. Nehézüzemű igénybevétellel járó munkát ne végezzen az ahhoz szükségesnél kisebb teljesítményű géppel.
- Ne terhelje túl a gépet! A munkát úgy mérje fel, hogy az kényelmes sebességgel és túlterhelés nélkül elvégezhető legyen. A gép túlterhelése miatt bekövetkező károk nem tartoznak a jótállás hatálya alá.
- Óvja a gépet a szélsőségesen magas hőmérséklettől és közvetlen napsugárzástól.
- Ez a gép nedves körülmények közötti vagy víz alatti munkavégzésre nem alkalmas.
- Ha a gépet nem használja, száraz és jól elzárt helyen tárolja, ahol gyermekek nem férhetnek hozzá.
- Használat előtt győződjön meg arról, hogy valamennyi biztonsági felszerelés megfelelően és hatékonyan működik. Bizonyosodjon meg arról, hogy minden mozgó alkatrész megfelelő állapotban van.
- Használat előtt győződjön meg, hogy nincs repedt vagy beszorult alkatrész. Győződjön meg arról is, hogy minden alkatrészt előírászerűen csatlakoztattak és szereltek a gépre. Kerüljön minden olyan körülményt, mely a gép megfelelő működését kedvezőtlenül befolyásolhatja.
- Minden sérült alkatrészt és biztonsági elemet meg kell javítani vagy ki kell cserélni, kivéve, ha ez a kézikönyv másképpen rendelkezik.

⚠ **Összeszerelés**

- A gépet csak akkor használja, ha az a jelen útmutatóban megadott útmutatásoknak megfelelően, már teljesen össze van szerelve.

⚡ **Elektromos berendezés**

- Az elektromos készülékek használata közben minden alapvető biztonsági szabályt tartson be, hogy megelőzhesse a tűz és áramütés veszélyét és egyéb veszélyeket. A gép használata előtt teljes mértékben olvassa át ezt az útmutatót, és minden biztonsági szabályt tartson be.
- Győződjön meg arról, hogy a hálózati kábel a megfelelő fali aljzatra van dugaszolva. A villanymotor károsodásának megelőzése végett a fali aljzatban keringő feszültségnek meg kell egyeznie a gép címkéjén feltüntetett tápfeszültséggel. A túl alacsony tápfeszültség nem elég a motor meghajtásához.
- Mielőtt a hálózati kábel dugaszát a fali csatlakozóba dugaszolná, győződjön meg arról, hogy a főkapcsoló OFF (kikapcsolt) állásban van. Ha a gépen nincs főkapcsoló, akkor helyette biztonsági villát talál rajta. A munka befejezése után húzza ki a tápkábel dugaszát a fali aljzattól.
- Az elektromos készülékeket soha ne a tápkábelüknél fogva hordozza. A hálózati kábelt a fali aljzattól soha ne a kábelnél fogva húzza ki.
- Védje a hálózati kábelt magas hőmérséklettől, olajtól, festékhígítótól, és ügyeljen arra, hogy a kábel ne lógjon rá éles felületekre.
- Rendszeresen vizsgálja át a tápkábelt. Ha sérült, képzett szakemberrel cseréltesse ki. Rendszeresen vizsgálja át a hosszabbító kábeleket. A sérült hosszabbító kábelt cseréltesse ki.
- Amennyiben hosszabbító kábelt kell használnia, a megfelelő teljesítményűt válassza. A hosszabbító kábelt teljesen lecsévélve használja. Rendszeresen vizsgálja át a hosszabbító kábeleket. A sérült kábelt azonnal meg kell javítani vagy ki kell cserélni.
- Karbantartás, javítás vagy beállítás előtt kapcsolja ki a főkapcsolót, és húzza ki a hálózati kábelt a fali aljzattól.
- Gondoskodjon arról, hogy a gépet senki ne tudja véletlenül bekapcsolni. Ha nem feltétlenül szükséges, ne tartsa ujjait a főkapcsolóhoz közel.
- Ha a gépet munkaasztalra szereli, a felszerelés után oldja ki a biztonsági kapcsolót.
- Ne használja a gépet olyan környezetben, ahol robbanásveszélyes anyagokat tárolnak vagy használnak (pl. festékhígítók, gyúlékony anyagok raktára, stb.).
- Ne használja a gépet nedves környezetben, sem akkor, ha maga a gép nedves. A gép elektromos rendszerét normál környezetben történő használatra terveztük, ahol a hőmérséklet +5 és +40 °C között, a relatív páratartalom pedig 50% alatt van (+ 40°C-nál).
- Az elektromos készülékeket az előírt időszakonként rendszeresen át kell vizsgálni.



Elszívók

- Munka közben mindig oldalsó védelemmel is ellátott védőszemüveget viseljen. A mindennapi életben használt szemüvegek ennél a munkánál nem biztosítják a szem védelmét.
- Használjon légzésvédőt. A megmunkált faanyag pora rákkeltő hatású lehet.
- Munka közben csúszásmentes lábbelit viseljen.
- Ne engedje, hogy a tömlő érintkezésbe kerüljön sérülékenyebb testrészeivel (szem, fül, szája).
- Olajat, vizet vagy nagyobb darabokból álló hulladékokat (fadarabkák, fémrészecskék, acélszemcsék stb.) ne szívjon fel a géppel. Ezek megrongálhatják a ventilátorlapátot és a szűrőzsákot.
- Az elszívót addig ne kapcsolja be, amíg az elszívó tömlőt rá nem csatlakoztatta.
- Ez a gép nem gyúlékony, robbanásveszélyes és egészségre ártalmas anyagok elszívására készült.
- Ne szívjon fel vele gyúlékony port (szénpor, fémporgács, műanyagok stb. vágásánál keletkező por), mérgező anyagokat, forró anyagokat stb.
- Ne használja olyan környezetben, ahol gyúlékony gőzök vagy gázok vannak jelen.
- A gépet tilos tartályokban, csövekben, WC-ben, stb. lévő víz kiszivattyúzására használni.
- A gépet tilos vízbe merítve vagy túlnyomásos vízszugárral tisztítani.
- A gépet ne a tápkábelnél fogva hordozza.
- Ha azt észleli, hogy a tápkábel a gép használata közben túlmelegszik, kapcsolja ki az elszívót, húzza ki a tápkábelt az aljzatból, és ellenőriztesse vagy cseréltesse ki illetékes szakemberrel.
- Soha ne lépjen rá a gépre!



Tűzmegeelőzés

- Ne végezzen munkát gyúlékony anyagok közelében.
- Bizonyosodjon meg, hogy a gép közelében nincsenek hő kibocsátó források.
- Munkavégzés közben ne dohányozzon, és ne használjon nyílt lángot.

ÖSSZESZERELÉS

- Mielőtt a csomagolóanyagot kidobná, győződjön meg arról, hogy semmi nem maradt benne. Ha mégis maradtak benne alkatrészek, vegye ki és szerelje őket a készülékre. Az esetleg hiányzó alkatrészek ellenőrzéséhez használja fel az alkatrészlistát és a szerelési rajzot.

A gép kicsomagolása és az alkatrészek meglétének ellenőrzése

A doboz felnyitása után győződjön meg arról, hogy minden alkatrész jó állapotban megvan.

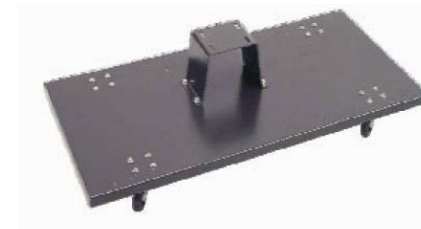
- A** Elosztó cső
- B** Villanymotor ventilátorral
- C** Két keret szűrőkkel
- D** Talplemez
- E** Felső zsáktartó - 2 db
- F** Szűrőállvány - 2 db
- G** Háromutas elosztó
- H** Szűrőzsákok - 4 db
- I** Kimeneti tömítés - 3 db
- J** Futó kerék
- K** Kötőelemek



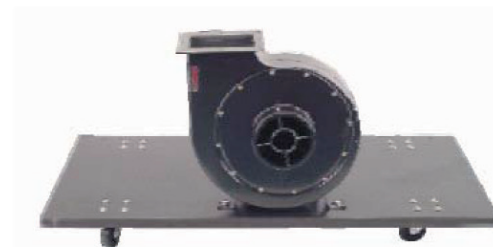
Az elszívó összeszerelése

Először tegye fel és rögzítse a futó kerekeket (J) a talplemez (D) alsó részére. A rögzítéshez rövid csavarokat használjon, hogy a kerekek szabadon foroghassanak.

Szerelje fel a motortartót (M) a talplemez (D) felső részére.



Szerelje fel a villanymotor-ventilátor egységet (B) a motortartóra (M) és a talplemez felső részére. Helyezze rá a tömítést (I) a ventilátor (B) levegőkimeneti nyílására.



Szerelje fel és rögzítse az elosztó csövet (A) a ventilátor kimenetére, majd rögzítse hozzá a szűrőkereteket (C) mindkét oldalról. Ne feledkezzen meg a tömítésekről.

