

KAPCSOLATOK

Tel.: 06/40/900-800

Nyitvatartási idő:

Hétfő–péntek: 8:00–17:00

INTERNET:

www.uni-max.hu

ertekesites@uni-max.hu

uni-max@multicom.hu

SZERVÍZ

unitechnic.cz s.r.o.

Reklamační a servisní oddělení

Areál bývalého cukrovaru

Hlavní 29 (hala č. 3 uni-max)

277 45 Úžice

Czech Republic

Reklamáció és szervíz: Magyarországi vevőink számára egy reklamációs gyűjtőhelyet üzemeltetünk, hogy minél jobban megkönnyítsük a reklamációs folyamatot. Az árut postán vagy a Trans-o-flex gyűjtőszolgálat segítségével lehet elküldeni a következő címre.

A csomagon jól látható módon tüntesse fel:

Trans-o-flex Hungary Kft.

Európa str. 12

(BILK intermodal logistics center, L1 building)

H-1239 Budapest

uni-max

HASZNÁLATI ÚTMUTATÓ AZ EREDETI HASZNÁLATI ÚTMUTATÓ FORDÍTÁSA

ASZTALI KÖRFŰRÉSZ ELŐVÁGÓVAL 1600 MM



MJ121600

Tisztelt vásárló! Köszönjük, hogy megvásárolta az UNI-MAX cég termékét!
Cégünk készen áll arra, hogy a termék megvétele előtt, a vásárlás folyamán és a használat közben is rendelkezésére álljunk a szolgáltatásainkkal. Ha valamilyen kérdése, javaslata vagy ajánlata van, lépjen kapcsolatba üzletünkkel. Igyekezünk javaslatát mérlegelni és reagálni rá a lehetőségeink keretén belül.

A berendezés első használata ezen útmutató szerint jogi lépés, amellyel a felhasználó szabad akaratából megerősíti, hogy ezen útmutatót alaposan áttanulmányozta, teljesen megértette, és megismerkedett minden kockázattal.

FIGYELMEZTETÉS! Ne kísérelje meg a készüléket működésbe hozni (ill. használni), amíg nem ismerkedett meg a teljes használati útmutatóval. Őrizze meg az útmutatót, később is szüksége lehet rá.

Különös figyelmet fordítson a munkavédelmi utasításokra. A munkavédelmi utasítások figyelmen kívül hagyása vagy azok nem megfelelő végrehajtása, a gépkezelő vagy egyéb személyek sérüléséhez, gép- és munkadarab sérüléséhez, valamint anyagi károkhoz vezethet.

A gépen található figyelmeztető címkék utasításait feltétlenül tartsa be. Ezeket a címkéket ne szedje le és ügyeljen azok épségére is.

Az esetleges kommunikáció megkönnyítéséhez írja ide a számla vagy vásárlási bizonylat számát.

LEÍRÁS

Asztali körfűrész elővágóval. Teljesítmény 3 000 W, 400 V/50 Hz, fő fűrészlánc 315 × 30 × 3 mm/4 000 f/p, elővágó tárcsa 90 × 20 × 3 mm/4 500 f/p. Fő asztal 385 × 800 mm, bővítő asztal 440 × 800 mm, hátsó bővítő asztal 310 × 500 mm, tolóasztal 1600×270 mm. Fűrészeltető vastagság 100 mm 90°-nál, 80 mm 45°-nál. Maximálisan fűrészeltető szélesség 1350 mm, maximálisan fűrészeltető hosszúság 1 600 mm.

MŰSZAKI ADATOK

Tápfeszültség	~ 400 V/50 Hz
Teljesítményfelvétel	3 000 W
Fő fűrészlánc fordulatszáma	4 000 f/p
Elővágó tárcsa mérete	90 × 20 × 3 mm
Elővágó tárcsa fordulatszáma	4 500 f/p
Maximális fűrészelési vastagság	100 mm 90°-nál (Ø 315), 75 mm 90°-nál (Ø 250)
.....	80 mm 45°-nál (Ø 315), 60 mm 45°-nál (Ø 250)
Maximális távolság a fűrészlánc és a párhuzamvezető között (hosszirányú fűrészelés).....	1 220 mm
Lapszabó asztal löket	1 400 mm
Maximálisan fűrészeltető keresztirányú szélesség	1 350 mm
Fő asztal mérete	385 × 800 mm
Hosszabbító asztal (öntöttvas)	440 × 800 mm
Hosszabbító asztal (acéllemez)	440 × 800 mm
Hátsó hosszabbító asztal	310 × 500 mm
Lapszabó asztal mérete	1 600 × 270 mm
Asztalméret a keresztirányú fűrészeléshez	680 × 580 mm
Párhuzamvezető a keresztirányú fűrészeléshez	1 200 – 2 200 mm
Fő fűrészlánc mérete	315 × 30 × 3 mm
Zajszint (üresjáratban)	85 dB (A)
Csomagolási méret (h × sz × ma)	936 × 756 × 1 040 mm
Bruttó tömeg	310 kg
Nettó tömeg	255 kg

A szöveg, az ábrák és az adatok a nyomtatás idején érvényesek. Termékeink állandó fejlesztése miatt a műszaki adatok előzetes bejelentés nélkül is megváltozhatnak.

„DIAGRAM G” alkatrészjegyzék

Tétel	Megnevezés	Tétel	Megnevezés
G-1	Hátsó hosszabbító asztal	G-20	Tömlőtartó
G-2	8 mm alátét	G-21	6 mm alátét
G-3	Hatlapú anya M8	G-22	Hatlapfejú csavar M6 × 20
G-4	Állítócsavar M6 × 12	G-23	Hatlapú anya M6
G-5	Hatlapfejú csavar M8 × 16	G-26	Állítható tárcsa
G-6	Lapos alátét 10 mm	G-27	Alsó támasz
G-7	Hátsó asztal támasz	G-28	Fedél
G-8	Állítócsavar M10×70	G-29	M8×25 belső kulcsnyílású csavar
G-9	Hatlapú anya M10	G-30	Felső támasz
G-10	Fő munkaasztal	G-31	ST4 csavar 2×12
G-11	Asztalbetét	G-32	4 mm alátét
G-12	Süllyesztett fejú csavar M5 × 10	G-33	Jobb véglezáró
G-13	Hatlapfejú csavar M8 × 20	G-34	T-alakú anya M5
G-14	Melső lécs	G-35	Fogasléc
G-15	Négylap fejú csavar M8 × 25	G-37	Rugós alátét 5 mm
G-16	Hosszabbító asztal	G-38	Félgömb fejú csavar M5 × 8
G-17	Hosszabbító asztal acél lappal	G-39	Bal véglezáró
G-18	Tömlőbilincs 30 mm	G-40	Vonalzó
G-19	Tömlő 30 ×3240 mm	G-41	Hátsó lécs

„DIAGRAM H” alkatrészjegyzék

Tétel	Megnevezés	Tétel	Megnevezés
H-1	Fogantyú	H-8	Süllyesztett fejú csavar M5 × 8
H-2	6 mm alátét	H-9	Persely
H-3	Ház	H-10	M6 × 32 kapucsvavar
H-4	Kijelző	H-11	Kijelző rúd
H-5	Csavar	H-12	6 mm alátét
H-6	Véglezáró	H-13	Rögzítő anya
H-7	Megvezető		

„DIAGRAM F” alkatrészjegyzék

Tétel	Leírás	Tétel	Leírás
F-1	Hatlapú anya M8	F-19	M6×12 belső kulcsnyílású csavar
F-2	Külső tárcsa	F-20	Ütközőcsavar
F-3	Előfűrészelő tárcsa	F-21	Hatlapú anya M6
F-4	Tengely	F-23	Emelő
F-5	Csapágó 6100 RS	F-24	Hatlapú anya M10
F-6	Lapos szíj	F-25	M6×18 belső kulcsnyílású csavar
F-7	Hatlapfejű csavar M6 × 12	F-26	Biztosító anya M10
F-8	6 mm alátét	F-27	10 mm alátét
F-9	Görgő	F-28	Húzórugó
F-10	Biztosítógyűrű 40 mm	F-29	Távtartó betét
F-11	Állítócsavar M6 × 6	F-30	Feszítő görgő tartó
F-12	Beállító tengely	F-31	Feszítő görgő
F-13	Tengely szekrény	F-33	Távtartó betét
F-14	Távtartó betét	F-34	M10×60 belső kulcsnyílású csavar
F-15	Állítócsavar M8 × 18	F-35	Hajtó tárcsa
F-16	Excentrikus tengely	F-36	Véglezáró
F-17	Rugó	F-37	Hatlapfejű csavar M6 × 8
F-18	Alap	F-38	Spirálrugó

BIZTONSÁGI FIGYELMEZTETÉSEK

- A terméket csak a 18. életévét betöltött, megfelelő munka- és balesetvédelmi oktatásban részesült, és minden szempontból alkalmas személy használhatja.
- A berendezés kezeléséhez a felhasználónak rendelkeznie kell gépkezelői orvosi igazolással.
- **A gépet elszívóhoz kell csatlakoztatni.**

Ajánljuk, hogy a munkahelyen függessze ki a következő munkavédelmi figyelmeztető táblákat.

- „Előzd meg a leggyakoribb baleseteket” – **KÖRRÉSZEK**

Az útmutatóban használt jelölések



Figyelem!

Sérülésveszélyre vagy anyagi kár kockázatára hívja fel a figyelmet.



Behúzás veszélye!

A gép forgó alkatrészei elkaphatják és behúzhatják a ruháját vagy a testrészeit!



Figyelmeztetés!

Sérülésveszély!



Megjegyzés

Kiegészítő információk

A biztonsági jeleket tartalmazó öntapadós címkék jelentése



Vízzel és haboltóval oltani tilos!



Figyelem! Elektromos berendezések!



A berendezést nedves vagy vizes helyen használni tilos!



Ujjsérülés veszélye!



A berendezés használata közben dohányozni tilos.



Használat előtt olvassa el az útmutatót!



Nyílt láng használata tilos!



Személyi védőfelszerelés használata szükséges

A figyelmeztető öntapadós címkéket úgy helyezze el a gépen, hogy azok minden körülmények között, a gép üzembe helyezése előtt és működtetése közben is jól láthatók legyenek.



Általános előírások

- A csomagoláshoz használt műanyag zacskók gyerekek és állatok számára veszélyesek lehetnek.
- Ismerkedjen meg a berendezéssel, annak a tartozékaival, a kezelésével és működtetésével, valamint a helytelen használatából eredő lehetséges kockázatokkal.
- Gondoskodjon arról, hogy a készülék minden felhasználója alaposan megismerkedjen a készülék kezelésével és működtetésével, valamint a helytelen használatából eredő lehetséges kockázatokkal.
- A készüléken található figyelmeztető címkék utasításait be kell tartani. Ezeket a címkéket ne szedje le és ügyeljen azok épségére is. A címkék sérülése vagy olvashatatlansága esetén rendeljen új címkét a gép szállítójától.
- A munkahelyet tartsa tisztán és rendezten. A rendetlen és rosszul megvilágított munkahely balesetek okozója lehet.
- Ne dolgozzon szűk vagy rosszul megvilágított munkahelyen. Ellenőrizze le a padló megfelelő stabilitását valamint a munkahelyhez való jó hozzáférhetőséget. Mindig álljon stabilan.
- Állandóan kövesse a munkafolyamatot és használja minden érzékszervét. Ne folytassa a munkát, ha nem képes teljes mértékben a munkára koncentrálni.
- A szerszámokat tartsa karban és tiszta állapotban.
- A fogantyúkat és a működtető elemeket tartsa tisztán, száraz állapotban, azon olaj- vagy zsírfoltok nem lehetnek.

- Ne engedje, hogy a berendezéshez állatok, gyerekek és illetéktelen személyek férjenek hozzá.
- Ne dugja a lábát vagy kezét a munkatérbe.
- A bekapcsolt és működésben lévő berendezést felügyelet nélkül hagyni tilos.
- A berendezést ne használja a rendeltetésétől eltérő célokra.
- A munka során használjon munkavédelmi eszközöket (pl. védőszemüveget, fülvédőt, védőmaszkot, biztonsági lábbelit, stb.).
- A berendezés közelében ne nyújtózkodjon, a munkához mindkét kezét használja.
- Ne használja a berendezést, ha alkohol vagy kábítószer hatása alatt áll.
- A géppel ne dolgozzon, ha szédül, beteg vagy rosszul van.
- A berendezésen bármilyen változtatást vagy átalakítást végrehajtani tilos. NE HASZNÁLJA a gépet, ha azon görbülést, repedést vagy más sérülést észlel.
- A berendezésen működés közben karbantartást végrehajtani tilos.
- Ha bármilyen szokatlan hangot hall vagy szokatlan jelenséget észlel, akkor azonnal szakítsa félbe a munkát és kapcsolja le a gépet.
- A kulcsokat és csavarhúzókat a készülékből mindig távolítsa el.
- A gép használata előtt ellenőrizze le, hogy minden csavar jól meg van-e húzva.
- Biztosítsa a gép rendszeres karbantartását! Használat előtt ellenőrizze le a gép sérülésmentességét.
- Javításhoz és karbantartáshoz csak eredeti pótalkatrészeket használjon.
- A gyártó által nem ajánlott kiegészítő berendezések vagy tartozékok használata sérüléshez vezethet.
- Mindig az adott munkának megfelelő készüléket és szerszámot használjon. Ne terhelje túl a gépet és tartozékait, illetve ne használja olyan munkákhoz, amelyek nagyobb teljesítményű berendezést igényelnek.
- Ne terhelje túl a berendezést. A munkát úgy tervezze meg, hogy a gép túlterhelés nélkül, optimális megmunkálási sebességgel működhessen. A túlterhelés miatt bekövetkezett gépsérülésekre és meghibásodásokra a garancia nem vonatkozik.
- A készüléket óvja a magas hőmérséklettől és a közvetlen napsütéstől.
- A készülék nem alkalmas víz alatti vagy nedves környezetben végzett munkákhoz.
- Ha a készüléket hosszabb ideig nem használja, akkor azt száraz, gyermekektől elzárt helyen tárolja.
- A gép beindítása előtt ellenőrizze le, hogy a biztonsági és védő elemek megfelelően és hatékonyan működnek-e. Győződjön meg róla, hogy minden mozgó alkatrész jó állapotban van-e.
- Ellenőrizze le, hogy nincs-e repedt vagy beakadt alkatrész, illetve, hogy minden alkatrész megfelelően a helyén van-e. Ellenőrizzen le minden egyéb feltételt, amely a berendezés működését befolyásolhatja.
- Ha ez az útmutató másként nem rendelkezik, a sérült alkatrészeket és biztonsági elemeket meg kell javítani vagy ki kell cserélni.

Komplettség

- Ne használja a berendezést, amíg azt a jelen útmutató szerint nem szerelte teljesen össze.

Elektromos berendezések

- A tüzek, áramütések és egyéb sérülések megelőzése érdekében, az elektromos készülékek használata során tartsa be az általános és az alábbiakban feltüntetett biztonsági utasításokat. A berendezés használatba vétele előtt figyelmesen olvassa el a jelen útmutatóban található utasításokat, és az útmutatót későbbi felhasználásokhoz is őrizze meg.
- A hálózati csatlakozódugót csak szabályszerűen védett és leföldelt, valamint ép aljzathoz csatlakoztassa. A hálózati feszültségnek meg kell egyeznie a gépcímken feltüntetett feszültséggel, nehogy a motor túlmelegedjen és leégjen, vagy elégtelen teljesítményt nyújtson.
- A hálózati csatlakozódugó aljzatba dugása előtt a gép főkapcsolóját OFF (kikapcsolt) állásba kell kapcsolni. Ha a gépnek nincs főkapcsolója, akkor a hálózati csatlakozódugó látja el a kapcsoló szerepét is. A munka befejezése után a hálózati vezeték csatlakozódugóját húzza ki a fali aljzathoz.
- A gépet ne mozgassa és ne húzza a kábelnél megfogva. A csatlakozódugót a hálózati vezetéknel fogva ne húzza ki a fali aljzathoz.
- Védje a hálózati vezetéket a magas hőtől, olajtól, oldószerektől és éles tárgyaktól.
- A hálózati vezetéket és a csatlakozódugót rendszeresen ellenőrizze le, sérülés esetén pedig azonnal javítsa meg szakemberrel. A hosszabbító vezetéket rendszeresen ellenőrizze le, sérülés esetén azt ne használja.
- Hosszabbító vezetéként csak megfelelő teljesítményű és jó állapotban lévő hosszabbítót használjon, a vezetéket pedig teljes hosszában tekerje le a dobról. Rendszeresen ellenőrizze le, hogy a hosszabbító vezeték nem sérült-e meg. A sérült hálózati vezetéket ki kell cserélni.
- Karbantartás, javítás, alkatrészcsere és más tevékenységek megkezdése előtt kapcsolja le a főkapcsolót, majd húzza ki a csatlakozódugót a fali aljzathoz.

„DIAGRAM E” alkatrészjegyzék

Tétel	Megnevezés	Tétel	Megnevezés
E-1	Vonalzó	E-42	Hatlapfejű csavar M8 × 30
E-2	6 mm alátét	E-43	Hatlapfejű csavar M10 × 25
E-3	Vonalzó	E-44	Süllyesztett fejű csavar M6 × 12
E-4	M6×12 belső kulcsnyílású csavar	E-45	T-anya, hosszabbító
E-5	Excenteres bütyök	E-46	Rögzítő lap
E-6	8 mm alátét	E-47	T-alakú tömb
E-7	Süllyesztett fejű csavar M6 × 10	E-48	Vonalzó
E-8	Z-alakú lemez	E-49	Véglezáró
E-9	Z-alakú lemez	E-50	M6 × 38 kapucsavar
E-10	Hatlapfejű csavar M8 × 20	E-51	Csavaros megvezetés
E-11	Biztosítóanya M8	E-52	Rögzítő ütköző
E-12	Hatlapú anya M6	E-53	Recés fogantyú
E-13	Véglezáró	E-54	Rugó
E-14	Asztal a keresztirányú fűrészeléshez	E-55	Állítócsavar
E-15	Henger	E-56	Távtartó
E-16	Hatlapfejű csavar M8 × 12	E-57	Retesz talp
E-17	Hengeres tartó	E-58	M8×20 belső kulcsnyílású csavar
E-18	Hengeres tartó	E-59	Csapszeg
E-20	Támasztó rúd	E-60	Befogó ütköző
E-22	Alacsony hatlapú anya M10	E-61	Vonalzó
E-24	Lengő kar	E-62	Hosszabbító vezető
E-25	Félgömb fejű csavar M5 × 12	E-63	Vonalzó
E-26	Betét	E-64	ST4 csavar 2×12
E-27	Lemez	E-65	Véglezáró
E-28	Blokk	E-66	Biztosító csapszeg
E-29	Persely	E-67	T-alakú tömb
E-30	Csapágó 6101	E-69	Lapos alátét M8
E-31	Távtartó betét	E-70	Távtartó betét
E-32	Félgömb fejű csavar M5 × 6	E-71	Csillagfejű fogantyú
E-33	Excentrikus tengely	E-72	Szárnyas anya M8
E-34	Fűrészkeret	E-73	Csavar
E-35	Hatlapfejű csavar M6 × 35	E-74	T-alakú tömb
E-36	Ütköző persely	E-75	Recés fogantyú
E-37	Csapágó 6202	E-76	Véglezáró
E-38	Tengely	E-77	T-alakú tömb
E-39	Hatlapfejű csavar M8 × 50	E-78	12 mm alátét
E-40	Alacsony anya M16	E-79	Rögzítő szeg
E-41	Támasz		

„DIAGRAM D” alkatrészjegyzék

Tétel	Megnevezés	Tétel	Megnevezés
D-1	ST4 csavar 2×12	D-20	T-alakú anya M5
D-2	Hátsó lap	D-21	5 mm alátét
D-3	Alsó lemez	D-22	Félgömb fejű csavar M5 × 10
D-4	Süllyesztett fejű csavar M5 × 8	D-23	Állítócsavar M6 × 6
D-5	Megvezető	D-24	Kar a finom beállításhoz
D-6	Szárnyas anya	D-25	Spirálrugó a finom beállításhoz
D-7	Csavaros megvezetés	D-26	Excentrikus tengely
D-8	Süllyesztett fejű csavar M6 × 12	D-27	Keret, finom beállítás áttétel
D-9	M6 × 70 kapucsvavar	D-28	Áttétel rúd
D-10	Vezetőlap	D-29	Fogaskerék
D-11	Félgömb fejű csavar M4 × 10	D-30	4 mm alátét
D-12	Biztosítógyűrű	D-31	Gumi alátét
D-13	Lencse	D-32	Véglezáró
D-14	M6×16 belső kulcsnyílású csavar	D-33	Rögzítő tengely
D-15	Véglezáró	D-34	Csavaros megvezetés
D-16	Vezető menesztő	D-35	L-alakú sín
D-17	Rögzítő kar	D-36	Rögzítő lap
D-18	Hatlapú anya M8	D-37	Véglezáró
D-19	Excentrikus tengely	D-38	Alsó lemez

- Ügyeljen arra, hogy a gép önmagától ne tudjon bekapcsolni. Az ujjait a gép mozgása közben ne tartsa a főkapcsolón.
- Ha a gépet hozzá kell erősíteni a munkaasztalhoz, akkor a szerelés befejezése után oldja ki a biztonsági kapcsolót.
- A gépet ne üzemeltesse robbanásveszélyes környezetben (festés közben, gyúlékony és robbanékony anyagok közelében stb.).
- A gépet ne használja nedves környezetben, illetve azt ne kapcsolja be, ha a gép nedves vagy vizes. Az elektromos berendezés normál környezetben használható, +5 és +40 °C közötti környezeti hőmérsékleten, valamint az 50%-os relatív páratartalmat (+40°C-os hőmérsékleten) nem meghaladó levegőjű munkahelyen.
- Az elektromos berendezéseket meghatározott időközönként az idevonatkozó rendeletek szerint felülvizsgálatnak kell alávetni.

⚠ Forgó szerszámok

- Munka közben viseljen megfelelő ruházatot (pl. ne viseljen laza ruhát, nyakkendőt vagy ékszereket, ha hosszú a haja, akkor használjon hajhálót, védje a lábát és ne hordjon régi és kopott talpú cipőt. Az ingujjait gombolja be vagy hajtsa fel. A szabadon lógó ruhát vagy haját a forgó alkatrészek feltekerhetik.
- Ne távolítsa el a védőburkolatokat és gondoskodjon a kezelőszemélyzet maximális védelméről.
- Munka közben óvakodjék a mozgó alkatrészekről. Ne nyúljon a forgó alkatrészekhez.

⚠ Fűrészelés - körfűrész

- Válasszon megfelelő fűrész tárcsát. A megfelelő fűrész tárcsa méretet megtalálja a címkén vagy az útmutatóban.
- Ne szerelje le és ne próbálja meg kiiktatni vagy átalakítani a fűrész tárcsa burkolatát. Rendszeresen ellenőrizze le, hogy az állapota megfelelő-e. Ne használja a fűrész, ha a tárcsát nem lehet teljesen burkolni. Ha a fűrész a munkaasztalhoz van rögzítve, akkor a burkolatot tartsa alaphelyzetben, hogy ne fáradjon el a burkolat rugója.
- **Figyelmeztetés!** Ha a körfűrész a földre esik, akkor a védőburkolata deformálódhat. Szakszerű javítás után a készülék ismét használható.
- A fűrész tárcsa legyen mindig tiszta és éles. Éles fűrész tárcsával könnyebb a munka és kisebb a baleseti kockázat.
- Minden fűrészelés előtt ellenőrizze le, hogy meg van-e húzva a fűrész tárcsát rögzítő anya (csavar), illetve a fűrészelési mélységet és szöveget beállító elemek meg vannak-e húzva.
- Ügyeljen arra, hogy a géphez tartozó feszítők mindig fel legyen szerelve. Kivéve a beszűrő fűrészelési munkákat.
- Minden fűrészelés előtt ellenőrizze le, hogy meg van-e húzva a fűrész tárcsát rögzítő anya (csavar), illetve a fűrészelési mélységet és szöveget beállító elemek meg vannak-e húzva.
- A munka megkezdése előtt ellenőrizze le a fűrészelési mélység beállítását.
- A gép működése közben ne nyúljon a fűrészelés közelébe. A forgó tárcsát megérinteni tilos.
- Amíg a fűrész tárcsa forog, a forgácsot eltávolítani vagy a fűrészgépet lehelyezni tilos!
- Ne nyomja oldalról a tárcsát, és semmilyen módon ne kísérelje meg a forgó fűrész tárcsa fékezését vagy erővel történő megállítását.
- Előzze meg a fűrész tárcsa és az orsó sérülését azzal, hogy a lehelyezés előtt a védőburkolatot ráhajtja a fűrész tárcsára.
- A hálózati vezetéket a vágási vonalon kívül kell elhelyezni, és gondoskodni kell arról, hogy az ne tudjon elakadni a munkadarabban. Fűrészelés közben a gépet tartsa stabilan. Használjon megfelelő anyagot támasztékként, és a vezetéket tartsa távol a megmunkálás helyétől.
- Fűrészeléshez ne használjon vágóolajat.
- Sérült vagy repedt fűrész tárcsát használni tilos.
- Keskeny darabok hosszirányú fűrészeléséhez használjon tolólécet.
- A gépet csak akkor használja, ha a feszítő ék és a tárcsa egy vonalban van.
- Olvassa el a visszarúgáshoz kapcsolódó figyelmeztetéseket. A visszarúgás során a gép nagy sebességgel a gépkezelő felé dobja meg a munkadarabot. Amíg nem ismeri meg a visszarúgás okait és nem tud megfelelő módon felkészülni a visszarúgás megelőzésére, a gépet nem használhatja!

A visszarúgást megelőző intézkedések

- Ne próbáljon szabadkézzel fűrészelni. Ha a munkadarab nem mozdul el párhuzamosan a fűrész tárcsa fűrészelési síkjával, akkor nagy valószínűséggel bekövetkezik a visszarúgás. A keresztirányú és hosszirányú fűrészelés közben használja a munkadarab megvezetőket.



- A gépet csak akkor használja, ha a feszítő ék és a tárcsa egy vonalban van. Ha a feszítő ék és a tárcsa nincs egy vonalban, akkor a fűrész tárcsa leblokkolhat, ami visszarúgást okozhat. Ha a feszítő ék és a tárcsa nincs egy vonalban, akkor azt azonnal be kell állítani.
- Győződjön meg arról, hogy az asztal párhuzamosan mozog-e a fűrész tárcsa fűrészelési síkjával. Ha nem, akkor nagy valószínűséggel visszarúgás fog bekövetkezni. A mozgó asztalokat mindig ellenőrizze le, szükség szerint azokat állítsa be.
- A feszítő éket minden fűrészeléshez használni kell. A feszítő ék megvezeti a munkadarabot a fűrész tárcsához (csökkenti a visszarúgás kockázatát).
- A munkadarabot a teljes átfűrészelésig folyamatosan mozgatni kell. A munkadarab mozgatásának a szüneteltetése fűrész tárcsa blokkolást, illetve visszarúgást okozhat.

Védekezzen a visszarúgások ellen.

Annak ellenére, hogy ismeri a védekezési módokat a visszarúgás ellen, nem szabad elhanyagolni a visszarúgás kockázatát. Amennyiben a visszarúgás bekövetkezik, akkor az alábbi módon védekezzen a sérülések ellen:

- Ne álljon a fűrész tárcsa fűrészelési síkjában. Visszarúgáskor a munkadarab a fűrészelési síkban visszafelé mozdul el.
- Viseljen védőszemüveget vagy arcvédő pajzsot. Visszarúgás esetén elsősorban a fejét, arcát vagy szemét érheti súlyos sérülés.
- A forgó tárcsát a kezével megérinteni tilos. Visszarúgáskor a keze a fűrész tárcsához érhet.
- A munkadarabot toló léccel mozgassa, hogy a keze minél messzebb legyen a forgó tárcsától. Visszarúgás esetén így csak a toló léccel lehet érintkezni a fűrész tárcsához (a keze nem).

Tűzvédelmi utasítások

1. Ne dolgozzon gyúlékony anyagok közelében.
2.   Munka közben a dohányzás és a nyílt láng használata tilos!
3. ! Használjon munkavédelmi eszközöket, pl. szűrőmaszkot vagy légzésvédőt.

„DIAGRAM C” alkatrészjegyzék

Tétel	Megnevezés	Tétel	Megnevezés
C-1	Orsó anya (balos menet)	C-53	Biztosítógyűrű 24 mm
C-2	Külső karima	C-54	Csap
C-3	Fűrész tárcsa	C-55	Alacsony hatlapú anya M12
C-4	680 mm ékszíj	C-56	Fogaskerék
C-5	Ékszíjtárcsa	C-57	Rögzítő blokk
C-6	Lapos retesz 5 × 5 × 20	C-58	Motor
C-7	Biztosító tengely	C-59	Hatlapfejű csavar M8 × 40
C-8	Csapágy 6201-2RS	C-60	Lapos retesz 8 × 7 × 50
C-9	Bilincs	C-61	Állítócsavar M6 × 8
C-10	Bilincs	C-62	Állítócsavar M6 × 6
C-11	Biztosítógyűrű 40 mm	C-63	Motor ékszíjtárcsa
C-12	Szerelő blokk, feszítő ék	C-64	Hatlapfejű csavar M8 × 25
C-13	Bilincs ütköző	C-65	Rugós alátét 8 mm
C-14	Állítócsavar M8 × 12	C-66	Szögbeállító biztosító blokk
C-15	Távtartó betét	C-67	Dőlésszög beállító keret
C-16	Hatlapfejű csavar M8 × 20	C-69	Hatlapú anya M12
C-17	8 mm alátét	C-70	Rugós alátét 12 mm
C-18	Blokkoló lap	C-71	Csigahajtás
C-19	Feszítő ék	C-72	Biztosító csavar
C-20	Rögzítő anya	C-73	Hatlapfejű csavar M8 × 20
C-21	Kapucscsavar M10×60	C-74	Csigahajtás
C-22	Állítócsavar M8 × 20	C-76	Lapos alátét 8 mm
C-23	Állítócsavar M8 × 20	C-77	Csillagfejű csavar M8 × 20
C-24	Hatlapú anya M8	C-78	Félgömb fejű csavar M5 × 12
C-25	Ütközőcsavar	C-79	Kar tartó
C-26	M10×30 belső kulcsnyílású csavar	C-80	Dőlésszög skála
C-27	Biztosítóanya M8	C-81	4 mm alátét
C-28	Feszítő ék tartó	C-82	Lapos alátét 4 mm
C-29	Összekötő rúd	C-83	Félgömb fejű csavar M4 × 10
C-30	Süllyesztett fejű csavar M8 × 20	C-84	Csigahajtás tartó
C-31	Összekötő rúd persely	C-85	Forgácsgyűjtő doboz
C-32	Süllyesztett fejű csavar M8 × 30	C-86	M8×18 belső kulcsnyílású csavar
C-33	Hatlapfejű csavar M6 × 65	C-87	Tömlőbilincs 100 mm
C-34	Recézett anya motor	C-88	Hatlapfejű csavar M6 × 25
C-35	Motor tartó	C-89	Tömlő 100 × 800 mm
C-36	ST4.2 × 26 csavar	C-92	Orsórögzítő csapszeg
C-37	Állítócsavar M6 × 10	C-94	Csapszeg 4 × 20
C-38	Működtető kerék	C-95	Távtartó gyűrű
C-39	Fogantyú	C-96	M6×25 belső kulcsnyílású csavar
C-40	Félgömb fejű csavar M6 × 16	C-97	Forgó lap
C-42	6 mm alátét	C-98	Persely
C-43	Fogantyú szekrény	C-99	Rögzítő kar
C-44	Dőlésszög beállító kar	C-100	Fogantyú
C-45	Csapszeg 4 × 28	C-101	Rugó
C-46	Menet a dőlésszög beállításához	C-102	ST4 csavar 2×10
C-47	"A" csavar	C-103	Fűrész tárcsa burkolat, fél
C-48	Kuplung	C-104	Fűrész tárcsa burkolat, fél
C-49	"B" csavar	C-105	Fűrész tárcsa védőburkolat, szegmens
C-50	Távtartó betét	C-106	Fűrész tárcsa védőburkolat, szegmens
C-51	Hatlapú anya M6	C-107	Rugós alátét 8 mm
C-52	Beállító keret		

„DIAGRAM B” alkatrészjegyzék

Tétel	Megnevezés	Tétel	Megnevezés
B-1	Csillagfejű fogantyú	B-44	Állítható magasságú csavar
B-2	Lapos alátét 8 mm	B-51	Csúszó szalagvezető
B-3	Hatlapfejű csavar M8 × 25	B-52	ST4.2 × 12 csavar
B-4	Hatlapfejű csavar M8 × 40	B-53	Zárófedél
B-5	Csavar	B-54	M5×8 belső kulcsnyílású csavar
B-6	T-alakú állítható talp	B-55	Asztal ö.á.
B-7	Tartó, menesztő	B-56	Zárófedél
B-8	Ütközőcsavar	B-57	Ütköző lap
B-9	T-alakú állítható talp	B-58	Ütköző lap
B-10	T-anya	B-59	Süllyesztett fejű csavar M6 × 18
B-11	Hatlapú anya M8	B-60	Z-alakú lemez
B-12	Tartó, menesztő	B-61	Süllyesztett fejű csavar M6 × 20
B-13	M8×32 belső kulcsnyílású csavar	B-62	Excenteres alátét
B-14	Süllyesztett fejű csavar M8 × 25	B-63	Toló fogantyú
B-15	Szárnycsavar	B-64	Persely
B-16	6 mm alátét	B-65	Végzáró, csavar
B-17	Befogó készülék	B-66	Csillagfejű csavar
B-18	Retes kar	B-67	Csapszeg 3 × 18
B-19	Lapos alátét 10 mm	B-68	Persely
B-20	Csillagfejű fogantyú	B-69	Rugó
B-21	T-alakú tömb	B-70	Rögzítő csapszeg
B-22	M6 × 40 kapucsvavar	B-71	Hatlapú anya M10
B-23	Rögzítő szeg	B-72	Biztosító vezeték
B-24	Csillagfejű csavar, befogás	B-73	T-anya, nyomókar
B-25	Kar	B-74	Állítócsavar M8 × 12
B-26	M5×16 belső kulcsnyílású csavar	B-75	Keret betét
B-27	Vonalzó	B-76	Csapszeg 2 × 8
B-28	Tárcsa	B-77	1/2"-os acélgolyó
B-29	Biztosítógyűrű 8 mm	B-78	Golyós vezeték
B-30	Csap	B-79	Golyós vezeték
B-31	Rugó	B-80	Véglezáró
B-32	Rögzítő szeg	B-81	Asztal menesztő
B-33	Biztosítógyűrű 12 mm	B-82	Véglezáró
B-34	Excenter	B-83	M6×10 belső kulcsnyílású csavar
B-35	Fogantyú	B-84	Süllyesztett fejű csavar M8 × 20
B-36	Fogantyú	B-85	Biztosítóanya M8
B-37	Véglezáró	B-86	Biztosítóanya M8
B-38	Vonalzó	B-87	Menetes csap
B-39	Hatlapfejű csavar M8 × 16	B-88	Hatlapú anya M8
B-40	Felső támasz	B-89	T-alakú tömb
B-41	M8×25 belső kulcsnyílású csavar	B-90	Védőtalp
B-42	Tárcsa	B-91	Csillagfejű csavar M8 × 20
B-43	Alsó támasz	B-92	8 mm alátét

SZERELÉS

A munkahelyre vonatkozó követelmények

Általános követelmények

1. Elektromos bekötés. Tápfeszültség (ingadozás): névleges feszültség × 0,9 - 1,1. Frekvencia: névleges frekvencia × 0,99 - 1,01 (folyamatosan); névleges frekvencia × 0,98 - 1,02 (rövid ideig). A gépet 16 A-es kismegszakítóval védett hálózathoz kell csatlakoztatni. Az áramütésekkel szembeni védelem érdekében javasoljuk, hogy a gép tápellátását biztosító konnektor hálózati ágába építtessen be egy 30 mA-nél kisebb hibaáram-érzékenységű áram-védőkapcsolót FI (RCD).
2. A gép 1000 m tengerszint feletti magasságig használható. Maximális környezeti hőmérséklet +40 °C, minimális környezeti hőmérséklet +5 °C. Szállítási és tárolási hőmérséklet tartomány -25 °C és +55 °C között. Relatív páratartalom 50 % max. +40 °C hőmérsékleten. A relatív páratartalom magasabb lehet, ha a hőmérséklet ennél alacsonyabb (pl. 90 % 20 °C-on).

Padlóterhelés

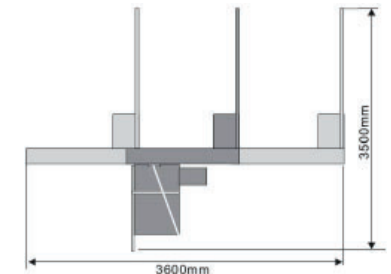
A gép a körvonalán belül közepesen terheli meg a padlót. A hagyományos műhelypadlók a gép és a munkadarabok együttes tömegével terhelhetők. Szükség esetén a gép alatti padlót készíttse elő a gép telepítéséhez. A padló terhelhetőségéről az épület tervezője ad információt.

A gép stabilitása érdekében a gépet a padlóhoz kell rögzíteni. A gép lábaiban 4 db furat található a padlóhoz rögzítéshez.

Biztonságos távolságok a munkahelyen

Biztonságos távolságok a munkahelyen: a gép munkaterülete és a közelben található akadályok közti szabad terület. A biztonságos távolságok meghatározásához vegye figyelembe a megmunkálandó lemezek, deszkák stb. méretét, az alapanyagok mozgatási és tárolási helyszükségletét, a gépet kiszolgáló személy(ek) szabad mozgását biztosító területeket stb. Vegye figyelembe a szomszédos gépek helyszükségeit is, hogy a munkadarabok mozgatása hatékony és akadálymentes legyen. Legyen elegendő hely a gép kiszolgálásához, karbantartásához és javításához is.

A gép elhelyezése során számoljon a munkadarabok mozgatásával, a munkadarabokat tároló asztalok és állványok méreteivel és elhelyezéseivel. Az alábbi ábra mutatja a biztonságos távolságok figyelembe vételével kialakított munkahely méretét.



Világítás és elektromos aljzatok

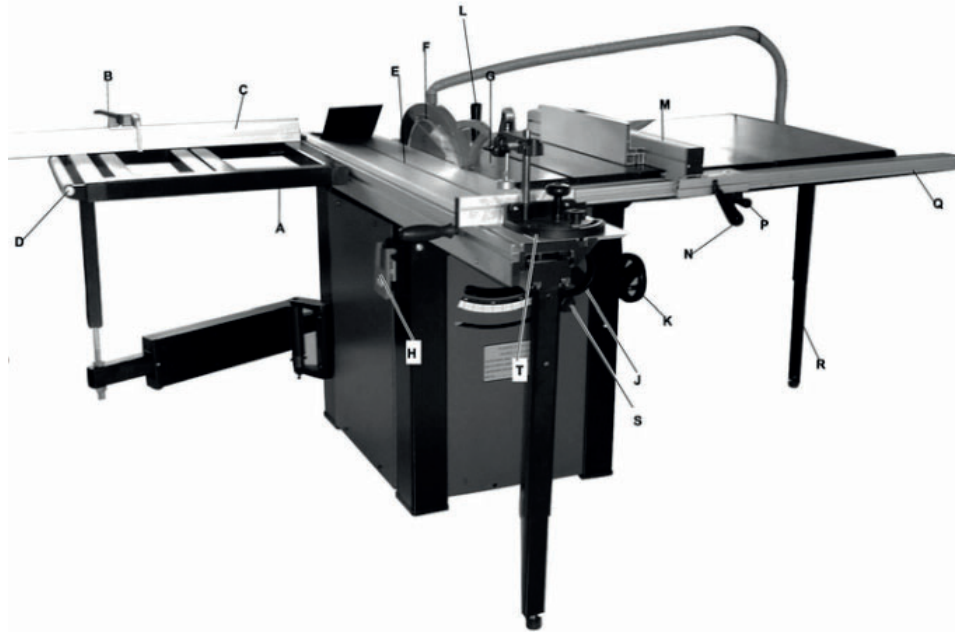
A gépet úgy kell megvilágítani, hogy ne legyenek árnyékos és rosszul megvilágított helyek. A gépet ellátó elektromos hálózati ág felejen meg az elektromos bekötés követelményeinek. Az elektromos bekötés (tápvetékek) nem akadályozhatja a munkát, a vezetékeket kábelcsatornában (vagy más módon) kell védeni. A világítás és az elektromos aljzatok szerelése során tartsa be a helyi előírásokat és szabványokat.

A por elszívása

A gép használata közben az elszívót be kell kapcsolni. A gép és az elszívó együttes indítását időkapcsolóval lehet szinkronizálni. Az elszívó maximum 20 m/s sebességgel szívhatja el a levegőt a gép elszívó rendszeréből.

A gép szerelése és használatba vétele előtt olvassa el a használati útmutatót. A gépen végzet bármilyen munka megkezdése előtt olvassa el a gép használati útmutatóját. A biztonsági és a használati utasítások figyelmen kívül hagyása súlyos balesetekhez vezethet.

Az asztali körfűrész részei



A gép részei

- A. Asztal a keresztirányú fűrészeléshez** - Széles és stabil asztal a nagy méretű lapok keresztirányú fűrészeléséhez.
- B. Ütköző** - A munkadarab gyors beállításához és méréséhez, keresztirányú fűrészeléshez.
- C. Megvezető vonalzó** - Alumínium vonalzó a keresztirányú fűrészeléshez (párhuzamvezető). A megvezető vonalzó skálája és gyorsrögzítője segítségével pontos és ismételt keresztirányú fűrészeléseket lehet végrehajtani.
- D. Támasztó henger**- A hosszú munkadarabok megtámasztását és mozgását szolgálja keresztirányú fűrészeléshez.
- E. Lapszabász asztal** - A munkadarab mozgató asztal.
- F. Fűrészárca védőburkolat** - Mozdítható védőburkolat, biztosítja a rálátást a fűrészelés helyére, illetve védelmet nyújt a fűrészárca véletlen megérintése ellen.
- G. Fő asztal (öntöttvas)**
- H. Főkapcsoló** - A gép indítását és leállítását szolgálja, illetve ellátja a vészleállító kapcsoló funkcióját is.
- J. Fűrészárca magassági helyzetét beállító kézikerék** - A fő fűrészárca és az asztal síkja közti távolságot állítja be (fűrészárca kiállása az asztallapból).
- K. Fűrészárca dőlésszögét beállító kézikerék** - A fő fűrészárca és az asztal síkja közti dőlésszögét állítja be (ferde fűrészeléshez).
- L. Vonalzó a rövid keresztirányú fűrészelésekhez** - Bővítő asztal nélküli fűrészelésekhez, rövidebb és kisebb munkadarabokhoz.
- M. Párhuzamvezető a hosszirányú fűrészelésekhez** - Kiegészítő asztal nélküli hosszirányú fűrészelésekhez.
- N. Párhuzamvezető rögzítő**- A hosszirányú fűrészelésekhez használt párhuzamvezetőt rögzíti a beállított helyzetben.

ALKATRÉSZJEGYZÉK

„DIAGRAM A” alkatrészjegyzék

Tétel	Megnevezés	Tétel	Megnevezés
A-1	Hatlapfejű csavar M8 × 20	A-22	Kapcsolódoboz fedél
A-2	8 mm alátét	A-23	Műanyag címke
A-3	Hatlapú anya M8	A-24	Légtelenítő szelep
A-4	Első panel, gépalap	A-25	Kapcsolószekrény
A-5	Félgömb fejű csavar M6 × 12	A-26	Külső alátét 4 mm
A-6	6 mm alátét	A-27	Talp
A-7	Elszívó csatlakozó	A-28	4 mm alátét
A-8	Hornycsavar	A-29	Félgömb fejű csavar M4 × 12
A-9	Jobb panel, gépalap	A-30	Rögzítő csavar, nyomórúd
A-10	Hatlapú anya M6	A-31	Nyomó készülék
A-11	Hátsó panel, gépalap	A-32	Belső fedél
A-12	Bal panel, gépalap	A-33	Szerelőlap
A-13	Gumitalp	A-34	Félgömb fejű csavar M5 × 16
A-14	Félgömb fejű csavar M5 × 20	A-35	Gumitömítés
A-15	5 mm alátét	A-36	Kar tartó
A-16	Drót tartó	A-37	Félgömb fejű csavar M4 × 10
A-17	Hatlapú anya M5	A-38	Kar tartó
A-18	Kapcsolólap	A-39	Félgömb fejű csavar M4 × 50
A-19	ST4 csavar 2×20	A-40	Végállás-kapcsoló
A-20	Fűrészgép keret	A-41	Hatlapú anya M4
A-21	Főkapcsoló	A-42	M6×12 belső kulcsnyílású csavar

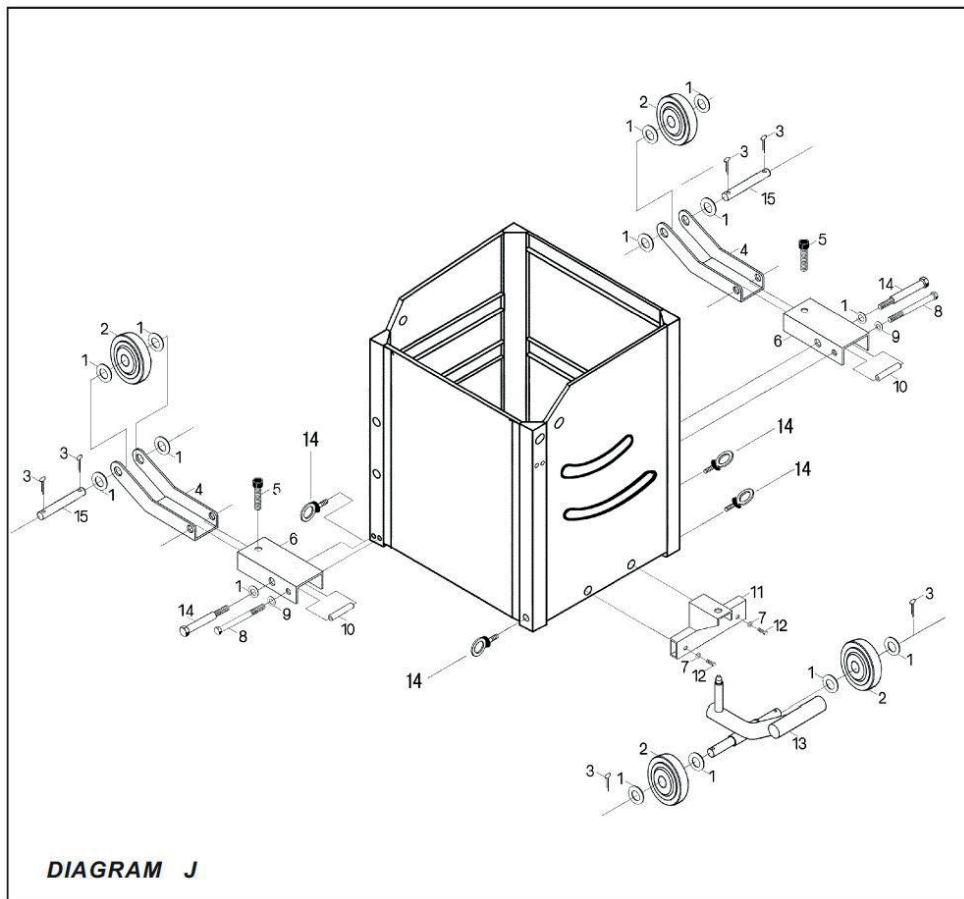
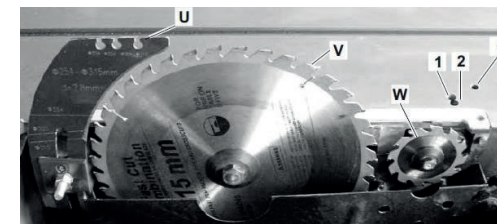


DIAGRAM J

- P. Finom beállító** - A párhuzamvezető finom beállításához használható.
- Q. Hosszirányú párhuzamvezető sín** – A hosszirányú párhuzamvezetőt keresztirányban megvezető sín.
- R. Támasztó láb** - A hosszabbító asztal megtámasztását szolgálja.
- S. Fő fűrészláncsa dőlésszögét rögzítő csavar** - A fő fűrészláncsát a beállított szögben rögzíti.
- T. Vonalzó a ferde fűrészeléshez** – A beállított szögben megtámasztja a munkadarabot ferde fűrészlések esetén.
- U. Feszítő ék** - Megvezeti a munkadarabot a fűrészelés közben (a fűrészelési hézagban). Meggátolja a fűrészláncsa leblokkolását. A feszítő ék nem engedi, hogy a befeszült munkadarab nekinyomódjon a fűrészláncsának (meggátolja a visszarúgást).
- V. Fő fűrészláncsa** - A munkadarabot elfűrészeli.
- W. Előfűrészelő tárcsa** - A fő tárcsával ellentétes irányba forgó kis tárcsa hornyot fűrész a munkadarab alsó síkjába. A fő fűrészláncsa előtt létrehozott kis horny meggátolja a lapok (pl. laminált lapok) kipattogzását a fűrészelés vonalában (biztosítja a jobb minőségű fűrészlést).
- 1. Előfűrészelő tárcsa beállító csavar** - Oldalirányban állítja be az előfűrészelő tárcsa helyzetét.
 - 2. Előfűrészelő tárcsa rögzítő csavar** - Az előfűrészelő tárcsát rögzíti a beállított helyzetben.
 - 3. Előfűrészelő tárcsa beállító csavar**- Beállítja az előfűrészelő tárcsa magassági helyzetét.



Kicsomagolás

Alapszabó asztali körfűrész fűrész ládában csomagolva szállítjuk a vevőhöz. Amennyiben a kicsomagolás után hibát vagy hiányosságot észlel, akkor azonnal értesítse a vevőszolgálatunkat. A gépet és tartozékait gondosan ellenőrizze le.

Az asztali körfűrész nehéz gép. A kicsomagoláshoz és a gép telepítéséhez használjon megfelelő teherbírású emelő szerkezeteket. Előzze meg a baleseteket és a sérüléseket, valamint az anyagi károkat.

⚠ Bizonyos alkatrészek élesek lehetnek. Az éles alkatrészeket óvatosan fogja meg, előzze meg a baleseteket. A figyelmetlen munkavégzés balesethez és sérüléshez vezethet.

A csomagolás tartalma

A gép csomagolásában a következő részek és tartozékok találhatók.

Fő csomag

- Összeállított gép
- Öntöttvas hosszabbító asztal
- Acéllemez hosszabbító asztal, támasztólábbal
- Hátsó hosszabbító asztal, kitámasztóval
- Lengő kar egység
- Asztal a keresztirányú fűrészeléshez
- Támasztó henger (keresztirányú fűrészeléshez)
- Fűrészláncsa burkolat
- Elszívó tömlő 2 1/2"
- Elszívó csatlakozó
- Készülék a ferde fűrészeléshez
- Működtető kerék (2)
- Kötőelemek
- Szerszámok
 - Kulcs 13 - 15 mm
 - Kulcs a tengelyhez
 - Tengely rögzítő csapszeg


- Imbuszkulcsok: 3, 4, 5, 6 mm
- Nyomó készülék
- (bizonyos alkatrészek a gépbe vannak csomagolva)
- Védő talpak


Kiegészítő csomag

- Párhuzamvezető a hosszirányú fűrészeléshez
- Vonalzó a hosszirányú fűrészeléshez
- Hátsó támasz vonalzó
- Lapszabó asztal
- Asztal menesztő
- Asztal támasztóláb
- Párhuzamvezető a keresztirányú fűrészeléshez
- Gyorsrögzítő sínnel
- Befogó ütköző

Tisztítás

A festetlen felületeket vékony olajréteg védi a korrózió ellen (a szállítás és tárolás közben). Az olajréteget oldószerrel, vagy zsírtalanítóval távolítsa el. Bizonyos alkatrészeket a tisztításhoz le kell szerelni. Ügyeljen arra, hogy minden működő és súrlódó felületet, mozgó alkatrészt stb. megtisztítson a védőrétegtől. Ne használjon klórtartalmú tisztítószeret, mert ezek sérülést okozhatnak a felületekben.

 Ne használjon benzint, vagy más, kőolajból készült anyagot a tisztításhoz. Az ilyen anyagok rendkívül gyúlékonyak, tüzet okozhatnak. Előzze meg a tüzet és a robbanást.

 A géptisztító szerek belélegzése, szembe vagy bőrre kerülése irritációt okozhat, a lenyelése mérgező lehet. A tisztítás közben biztosítsa a megfelelő szellőztetést, és ne használjon nyílt lángot. A tisztításhoz használt anyagokat (pl. rongyokat) veszélyes hulladékként kezelje, gondoskodjon ezek megfelelő, előírások szerinti megsemmisítéséről.

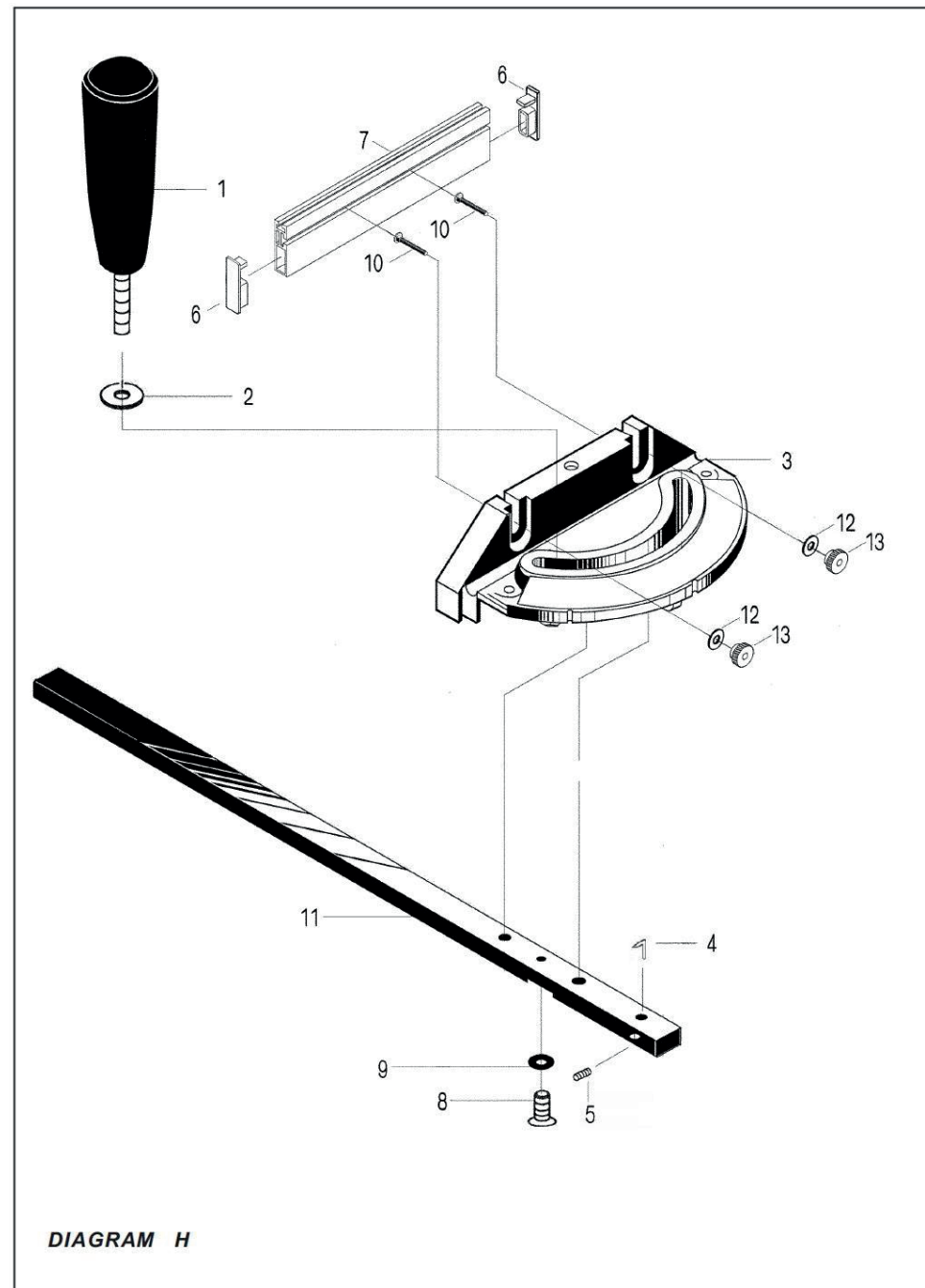
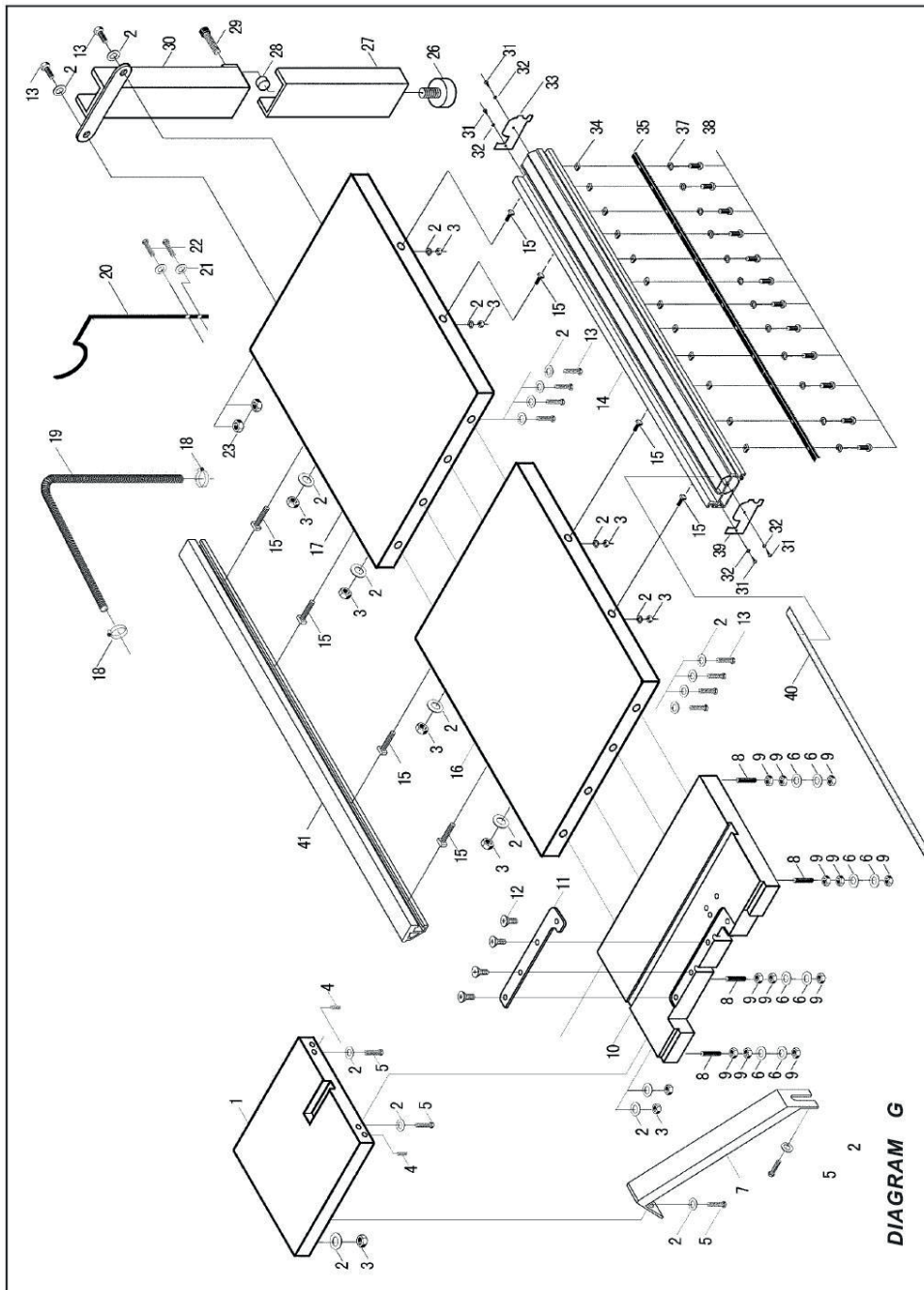


DIAGRAM H



Összeállítás

Az alappép mozgatása és elhelyezése

- ✳ Az asztali körfűrész nehéz gép. Előzze meg a baleseteket és a sérüléseket, valamint az anyagi károkat. A ládák és a gép mozgatásához használjon megfelelő emelőeszközöket.
- ✳ Olyan emelő köteleket (hevedereket) használjon, amelyeknek a teherbírása legalább 500 kg. Az emelő kötelek szakadása súlyos sérülést (balesetet) okozhat.

1. Szerelje le a láda tetejét, a villástargonca villáit állítsa középre.
2. Az alappép emelési pontjaira csavarozzon be emelőszemeket, majd ezekbe dugja be az emelőkötelet, az emelőkötelet akassza a villákra.
3. A főkapcsolót egy deszkával takarja le.
4. Emelje meg a gépet, majd vigye a telepítés helyére.
5. A gép alá tegyen be négy darab gumialátétet.
6. A gépet engedje le a padlóra helyezett gumialátétekre.



Fig 1

Az öntöttvas hosszabbító asztal szerelése

A ládából vegye ki az öntöttvas hosszabbító asztalt, az acéllemez hosszabbító asztalt és a hátsó hosszabbító asztalt.

- ✳ Az öntöttvas hosszabbító asztal nehéz, a tömege meghaladja a 35 kg-ot. Kérjen segítséget az asztal szereléséhez.

1. Az öntöttvas hosszabbító asztalt M8×20 hatlapfejű csavar és alátét segítségével rögzítse. (lásd a 2. ábrát)
2. Állítsa be az asztal szélét, majd egy fakocka segítségével a felső síkot is. Ellenőrizze le a teljes felület síklapúságát (egy szintben állását). (lásd a 3. ábrát)
3. Húzza meg a 4 csavart (13-as kulccsal).



Fig 2

Wood Block - Fakocka

Major Table - Fő asztal

Extension Table - Hosszabbító asztal

View From Front - Előlnézet

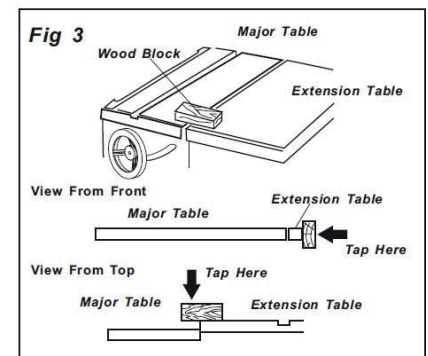
Major Table - Fő asztal

Tap Here - Ütögetés iránya

Az acéllemez hosszabbító asztalt szerelje az öntöttvas asztalhoz. Állítsa be azt asztallapok szintjét (lásd fent, az öntöttvas asztal szerelésénél). (lásd a 3. és 4. ábrát)



Fig 4

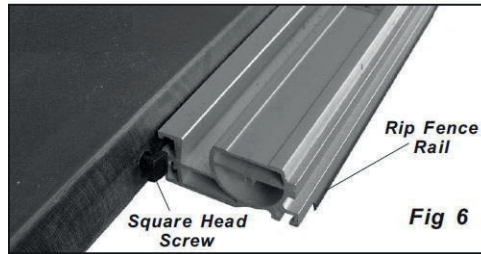
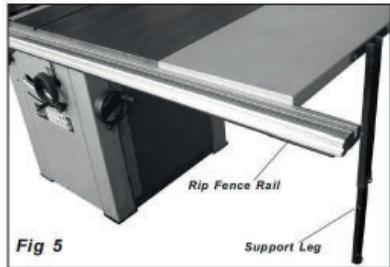


A támasztó láb szerelése

1. A támasztólábat két M8×20-as hatlapfejű csavar, alátét és anya segítségével rögzítse az acéllemez hosszabbító asztalhoz. A csavart jól húzza meg.
2. Állítsa be a láb megfelelő hosszúságát, majd ellenőrizze le az asztallapok egységességét.

A hosszirányú fűrészeléshez használt vonalzó szerelése

1. Az asztallapok széleiben található furatokba dugjon be 5 darab négylapfejű M8×25-ös csavart, húzzon rá alátétet és csavarozzon rá anyát. Az anyát csak néhány fordulattal forgassa el, hogy a csavarok feje szabadon mozogjon a vonalzó felhelyezéséhez.
2. A vonalzóról húzza le a bal zárófedelelet. A vonalzót húzza rá az 5 kiálló csavarfejre. A csavarokkal rögzítse a vonalzót az asztal széléhez.
3. A vonalzót nyomja neki az asztalnak, majd kézzel húzza meg az anyákat. A vonalzót állítsa be pontosan.
4. A vonalzóra húzza rá a bal zárófedelelet és a csavart húzza meg.

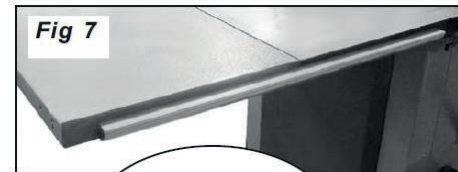


Rip Fence Rail - Vonalzó a hosszirányú fűrészeléshez
Support Leg - Támasztóláb

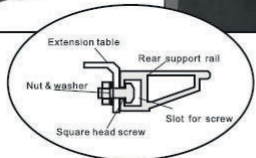
Square Head Screw - Négylapfejű csavar
Rip Fence Rail - Vonalzó a hosszirányú fűrészeléshez

A hátsó támasztósín felszerelése

A hátsó támasztósínt szerelje fel az öntöttvas és acéllemez asztal hátsó részére, 4 darab négylapú M8×25-ös csavar, alátét és anya segítségével.



Extension table - Hosszabbító asztal
Nut & washer - Anya és alátét
Rear support rail - Hátsó támasztósín
Square head screw - Négylapfejű csavar
Slot for screw - Horony a csavarfej részére



A hátsó hosszabbító asztal felszerelése

1. A hátsó hosszabbító asztalt szerelje fel két darab hatlapfejű M8×16-os csavar, alátét és anya segítségével.
2. Az asztallapot a támasszal kell stabil helyzetben rögzíteni. A támassz egyik végét a géphez, a másik végét az asztallap aljához rögzítse M8×16-os hatlapfejű csavarok segítségével.
3. A hátsó hosszabbító asztalt a fő asztal síkja alá állítsa be. Az asztalok síkja közötti távolság 0,5 mm legyen.

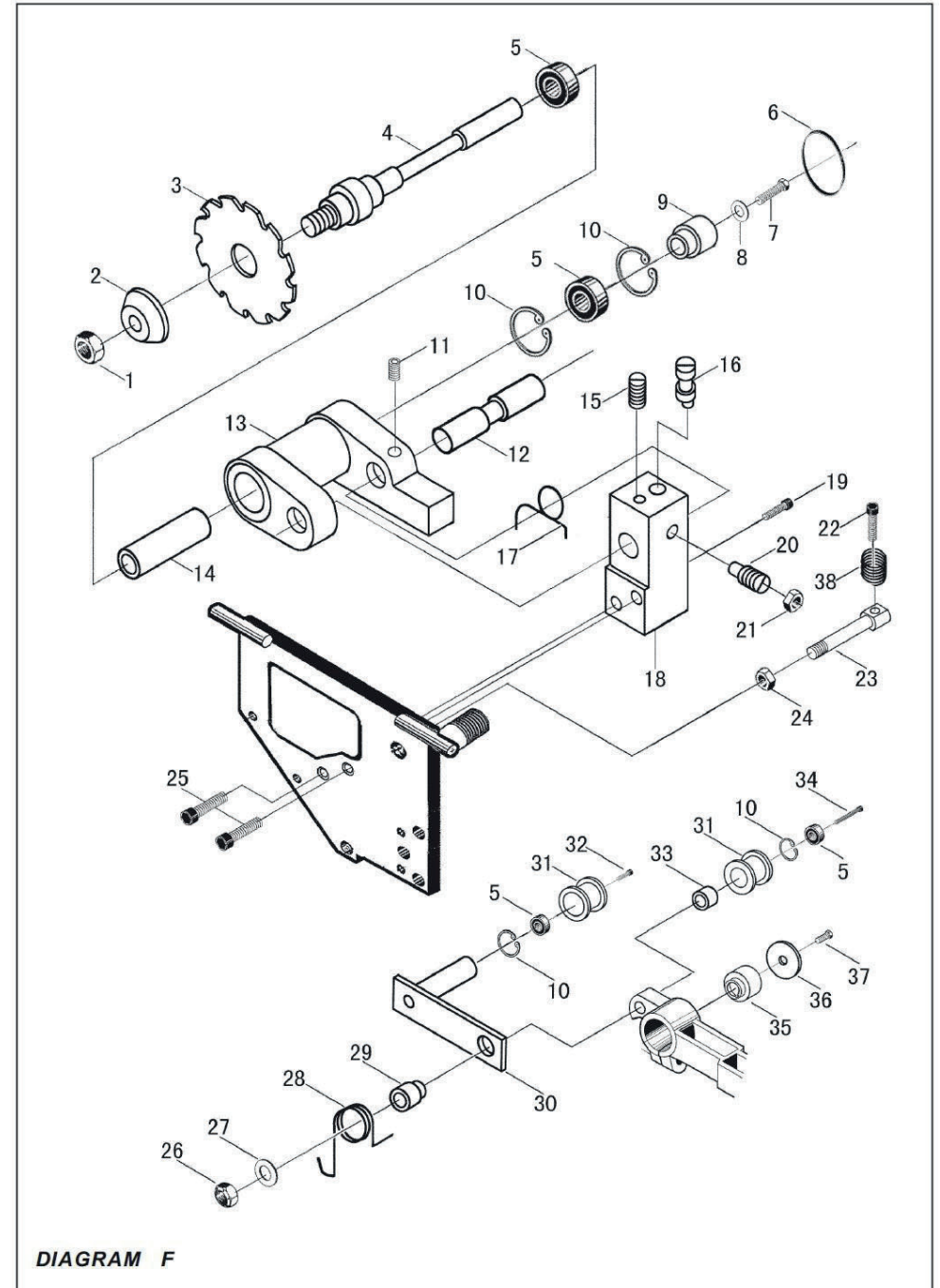
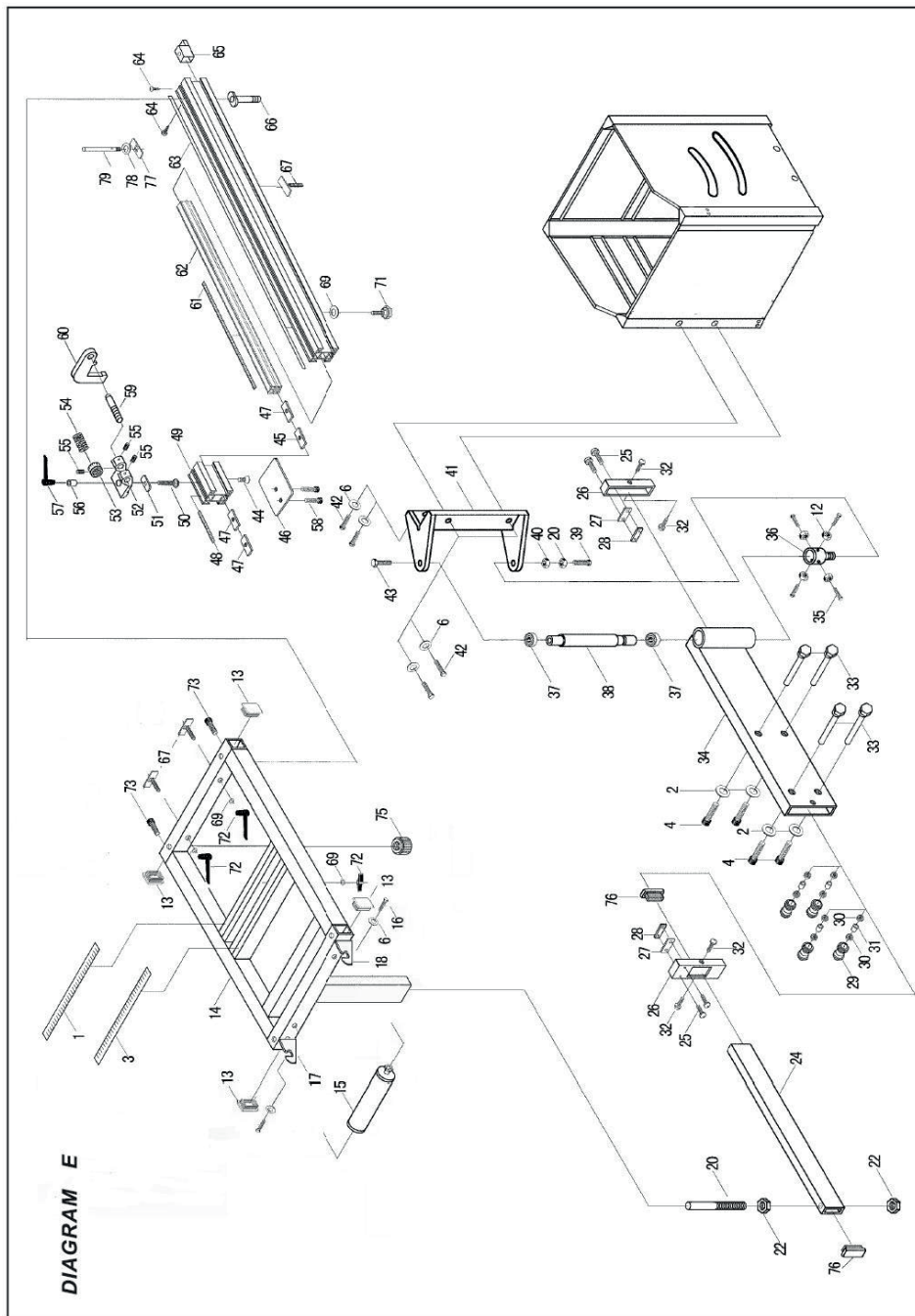
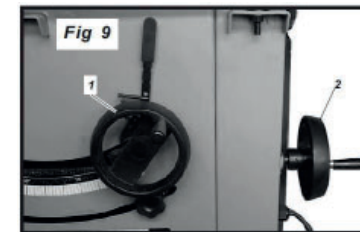


DIAGRAM F



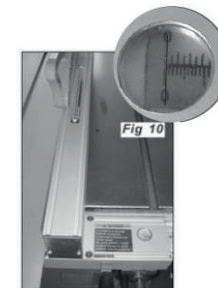
A fő fűrészárcsa dőlésszögét és magasságát beállító kézikereket szerelése

1. A kézikereket, (1) magasság beállító kézikereket és a (2) dőlésszög beállító kézikereket húzza rá és rögzítse a tengelyre.



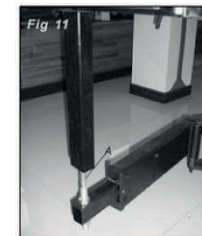
A hosszirányú fűrészelés vonalzójának a rögzítése és beállítása

1. A fő fűrészárcsát 0°-os dőlésszöggel állítsa be (a fűrészárcsa és az asztal között a szög 90°-os), a fűrészárcsát teljesen emelje fel.
2. Rögzítse a vonalzó megvezető profilt az ellendarabhoz.
3. A vonalzó nyomja neki a fő fűrészárcsának.
4. A vonalzó (skálikát) úgy állítsa be, hogy a piros vonal pontosan a „0” jelen álljon.



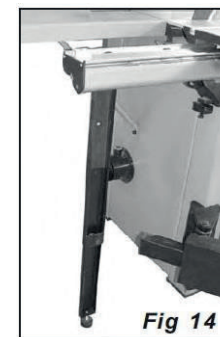
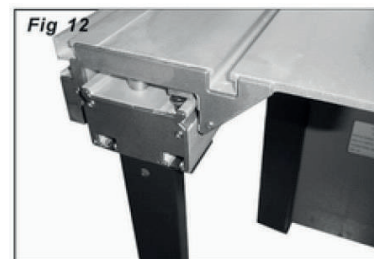
A lengő kar szerelése

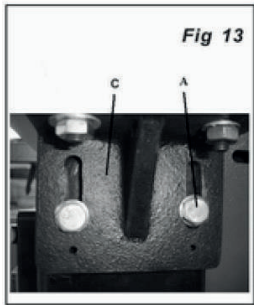
1. A lengő kart négy darab M8×30-as csavarral rögzítse a gép oldalához, a kart vízszintes helyzetbe állítsa be.
2. A lengő kar végére helyezze rá a keresztirányú fűrészelés asztalának a támasztólábát (A), majd az anyát húzza meg. A lengő kart és az asztal pontosan állítsa be.



A lapszabó asztal szerelése

1. 2 csavart (8-as alátéttel és betéttel) tegyen a menesztő alsó hornyába (lásd a 14. ábrát).
2. Az asztalt helyezze a támaszra és a két csavarra.
3. Húzza meg mindkét csavart.
4. A menesztőre szerelje fel a támasztólábát.



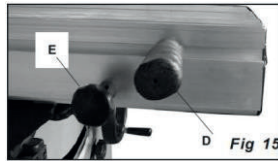


A lapszabó asztal beállítása

1. A keresztirányú fűrészelés vonalzóját tegye a fő és a lapszabó asztalra.
2. Lazítsa meg a négy hatlapú csavart M8×25 (A), a lapszabó asztal pontos beállításához (lásd a 13. ábrát).
3. Állítsa be az asztal síkját, majd húzza meg a négy hatlapú csavart M8×25 (A).
4. A finom beállításhoz a négy darab M8×12-es csavart 3-as imbuszkulccsal (C) forgassa.

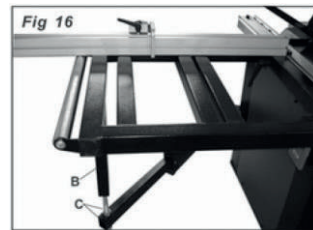
A fogantyú és a rögzítő csapszeg szerelése

1. A sínbe dugja be a T M12×1,75 anyát, majd csavarozza be a fogantyút (D), és húzza meg 17-es kulccsal.
2. Dugja az asztal szélébe a csillagfejű csapszeget (E) és a másik oldalon M10-es anyával rögzítse.



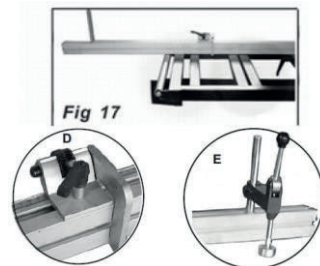
A keresztirányú fűrészelés asztalának a felszerelése

1. Dugjon két M8×70-as T-fejű csavart az asztalt vezető sínbe. A keresztirányú fűrészelés asztalát rögzítse a lapszabó asztalhoz.
2. A rögzítéshez két szárnyas anyát kell használni.
3. A keresztirányú fűrészelés asztalját rögzítse két darab, hatlapfejű M6×30 csavarral a támaszhoz (B).
4. Az alacsony hatlapfejű anya M12 (C) segítségével állítsa be az asztalt a lapszabó asztal síkjához.
5. A beállítás után az anyát (C) húzza meg.



A keresztirányú fűrészelés vonalzójának a felszerelése

1. A keresztirányú fűrészelés vonalzóját tegye az első vagy a hátsó megvezetésbe.
2. Húzza meg a recés anyát.
3. A rögzítő lapot fordítsa el, az asztal a vonalzó beállításához.
4. A csillagfejű csavarral rögzítse a vonalzót ebben a helyzetben.
5. A vonalzóba dugja be a rögzítő ütközőt (D).
6. A vonalzó felső hornyába dugja be a T-anyát, majd a csavarozza be a rögzítő elemet.
7. A gyorsrögzítőt tegye a tengelyre (E).



A ferde fűrészelési egység felszerelése

1. Az egységet dugja az asztal hornyába és tolja be. Az egységet a csillagfejű csavar meghúzásával lehet rögzíteni.
2. Állítsa be a vonalzót a kívánt helyzetbe.

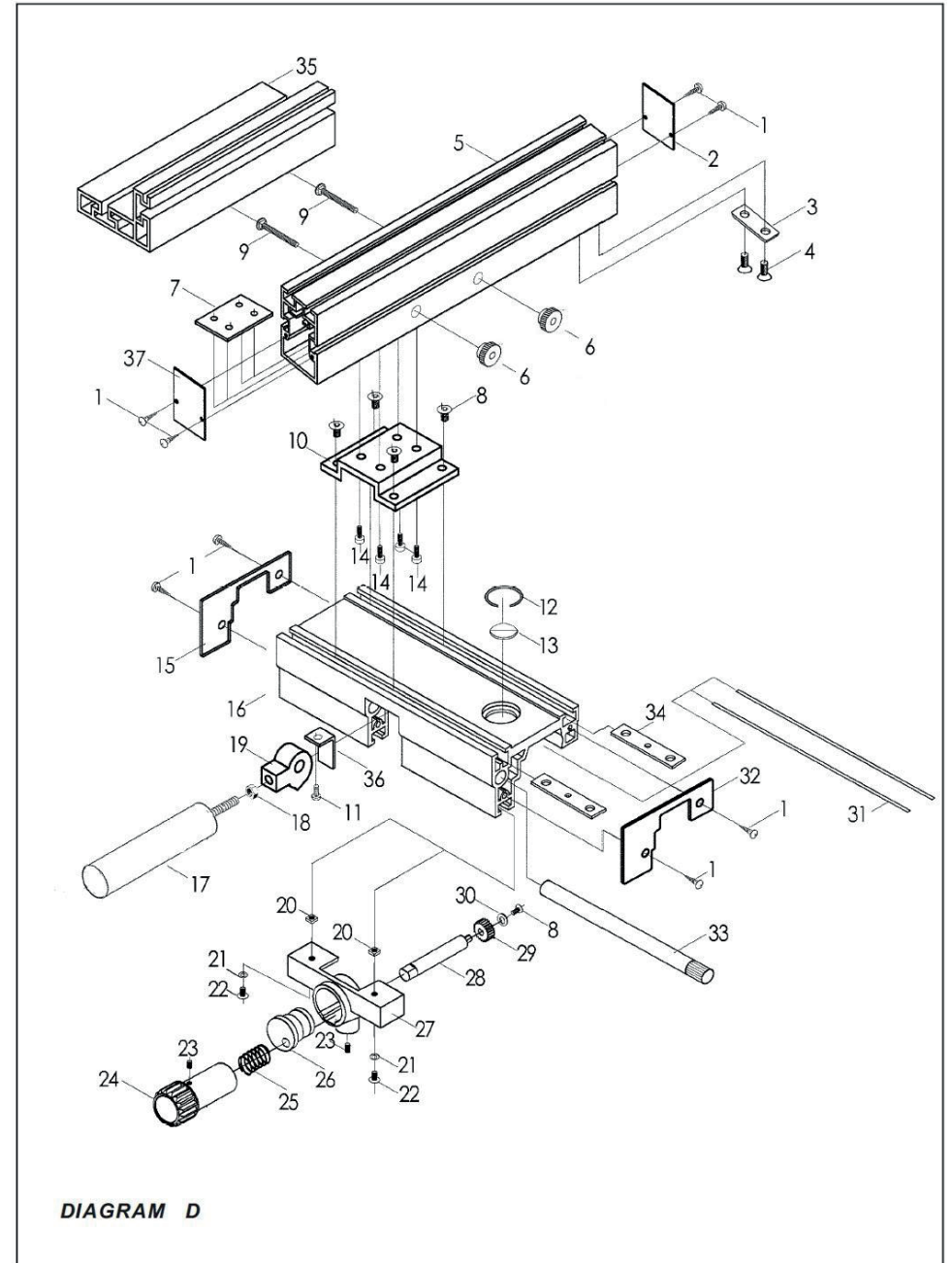


DIAGRAM D

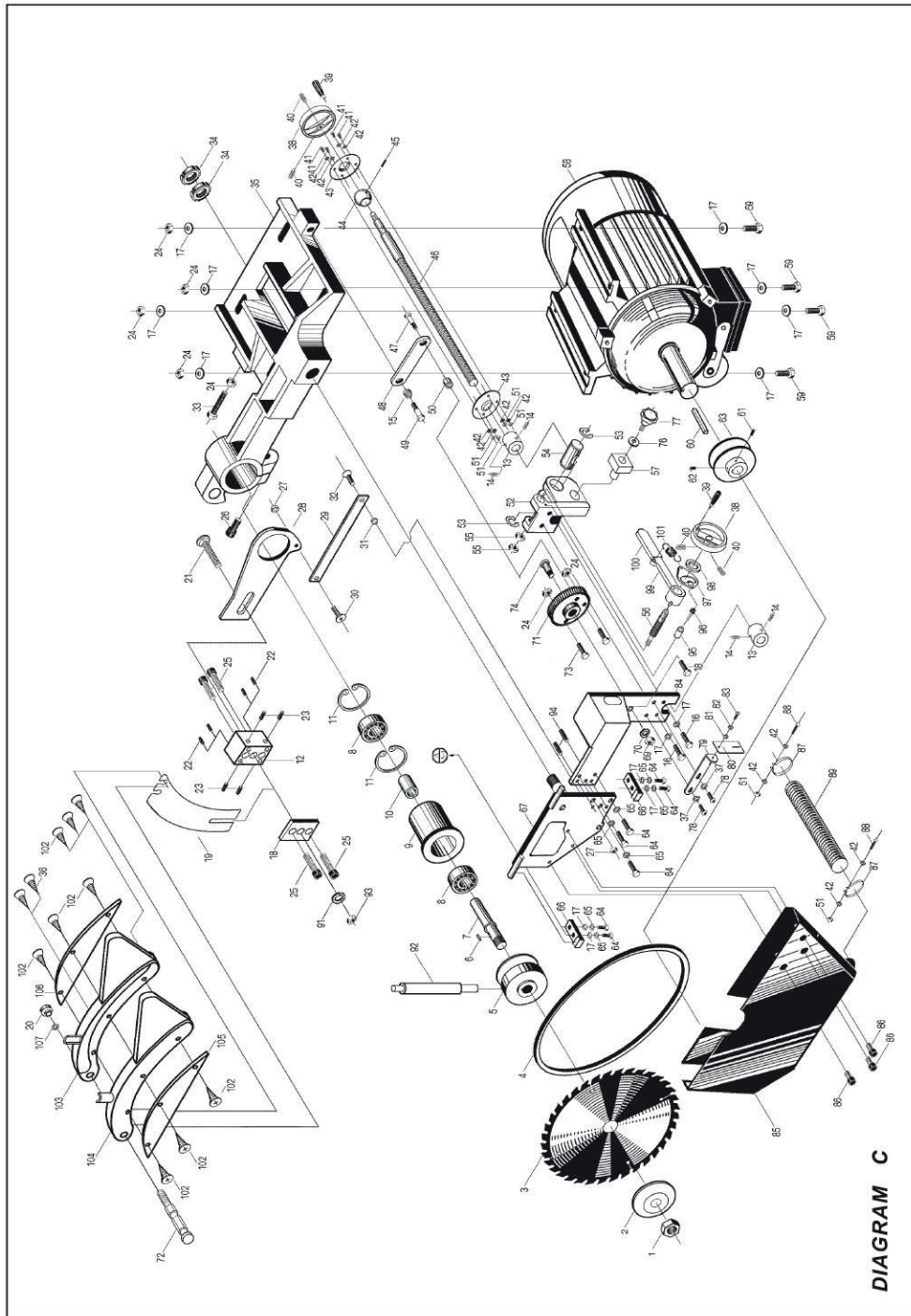


DIAGRAM C

A por és forgács elszívó szerelése

Az elszívó csontot szerelje fel a gép hátuljára, négy darab M6×12-es imbuszcsonk és alátét segítségével.

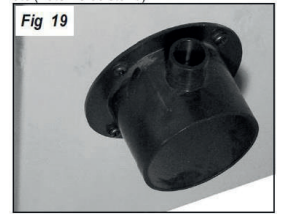


Fig 19

A fűrészártácsa védőburkolat felszerelése

- A feszítő éken 3 helyzetben lehet rögzíteni a védőburkolatot (különböző átmérőjű fűrészártácsákhoz).
- MJ12 típus: Ha 250 mm átmérőjű fűrészártácsát használ, akkor a védőburkolatot a 254 jelű horonyba szerelje be. Ha 305 mm átmérőjű fűrészártácsát használ, akkor a védőburkolatot a 315 jelű horonyba szerelje be.

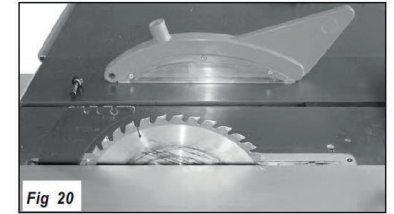


Fig 20

Az elszívó tömlő tartó felszerelése

Az elszívó tömlő tartót az asztal hátsó részére szerelje fel, M6×20-as hatlapfejű csavar, alátét és anya segítségével.



Fig 21

Az elszívó tömlő felszerelése

1. A 2"-os tömlőt csatlakoztassa a védőburkolat csontjához (2"-os tömlőbilincs segítségével).
2. A 2"-os tömlőt tegye a tömlő tartóba. A tömlő nem lóghat rá az asztalra.
3. A 2"-os tömlő másik végét csatlakoztassa az elszívó csonthoz a gép hátulján.
4. Az elszívó csonthoz csatlakoztassa a 4"-os elszívó tömlőt (4"-os tömlőbilincs segítségével).

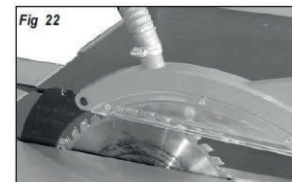


Fig 22

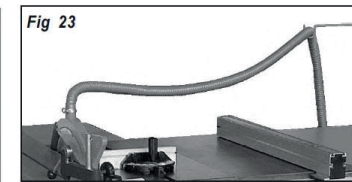


Fig 23



Fig 24

Tárcsacsere és beállítások

A fő fűrész tárcsa cseréje



A gépet kapcsolja le, húzza ki a csatlakozódugót.



Az MJ12 típusú gép fő fűrész tárcsájának a méretei: 250×30×3 mm (külső átmérő, belső átmérő, vastagság); 305×30×3 mm, 315×30×3 mm.



Amennyiben fő fűrész tárcsát cserél, akkor ennek megfelelően esteleg ki kell cserélni az előfűrészelő tárcsát is (valamint a feszítő éket), ha a fűrész tárcsa vastagsága eltér a fenti méretektől.

A fő fűrész tárcsa cseréje


1. A fűrész tárcsa dőlésszögét 0°-ra állítsa be (a tárcsa és az asztal 90°-os szöget zár be), a fűrész tárcsát emelje a legmagasabb helyzetbe.
2. Az asztalt állítsa alaphelyzetbe, majd a tárcsa feletti fedél két darab M6×12-es csavarját csavarozza ki (a fedél alatt található a fűrész tárcsa rögzítése az orsóhoz).
3. A feszítő ékről vegye le a védőburkolatot.
4. Vegye le a fedelet.
5. A tárcsa belső felénél található furatba dugja be a rudat, amellyel meggátolja a tengely (és a fűrész tárcsa) elfordulását.
6. A tárcsa másik felén található fűrész tárcsa rögzítő anyát kulccsal lazítsa meg és csavarozza le az orsó végéről (az óramutató járásával azonos irányba elforgatva).
7. Húzza le az orsóról karimát és a fűrész tárcsát.
8. Az orsóra húzza fel az új tárcsát, a karimát és anyával rögzítse. Ellenőrizze le a tárcsa megfelelő rögzítését z orsón.
9.  Amennyiben a fentiekől eltérő vastagságú fűrész tárcsát szerel az orsóra, akkor ennek megfelelően kell a feszítő éket és az előfűrészelő tárcsát is megválasztani (kicserélni). (csak a MJ12 típusra vonatkozik)
A fő fűrész tárcsa vastagságától függően válasszon megfelelő vastagságú feszítő éket és előfűrészelő tárcsát, majd szerelje fel.
10. A gépet csak akkor használja, ha a feszítő ék és az előfűrészelő tárcsa egy vonalban van és a vastagságuk megfelel a fő tárcsa vastagságának.
11. A fedelet tegye vissza a fő tárcsa mellé, és csavarokkal rögzítse.
12. Állítsa be a fő tárcsát és az előfűrészelő tárcsát egy vonalba (az előfűrészelő tárcsa elmozdításával).

Fig 25

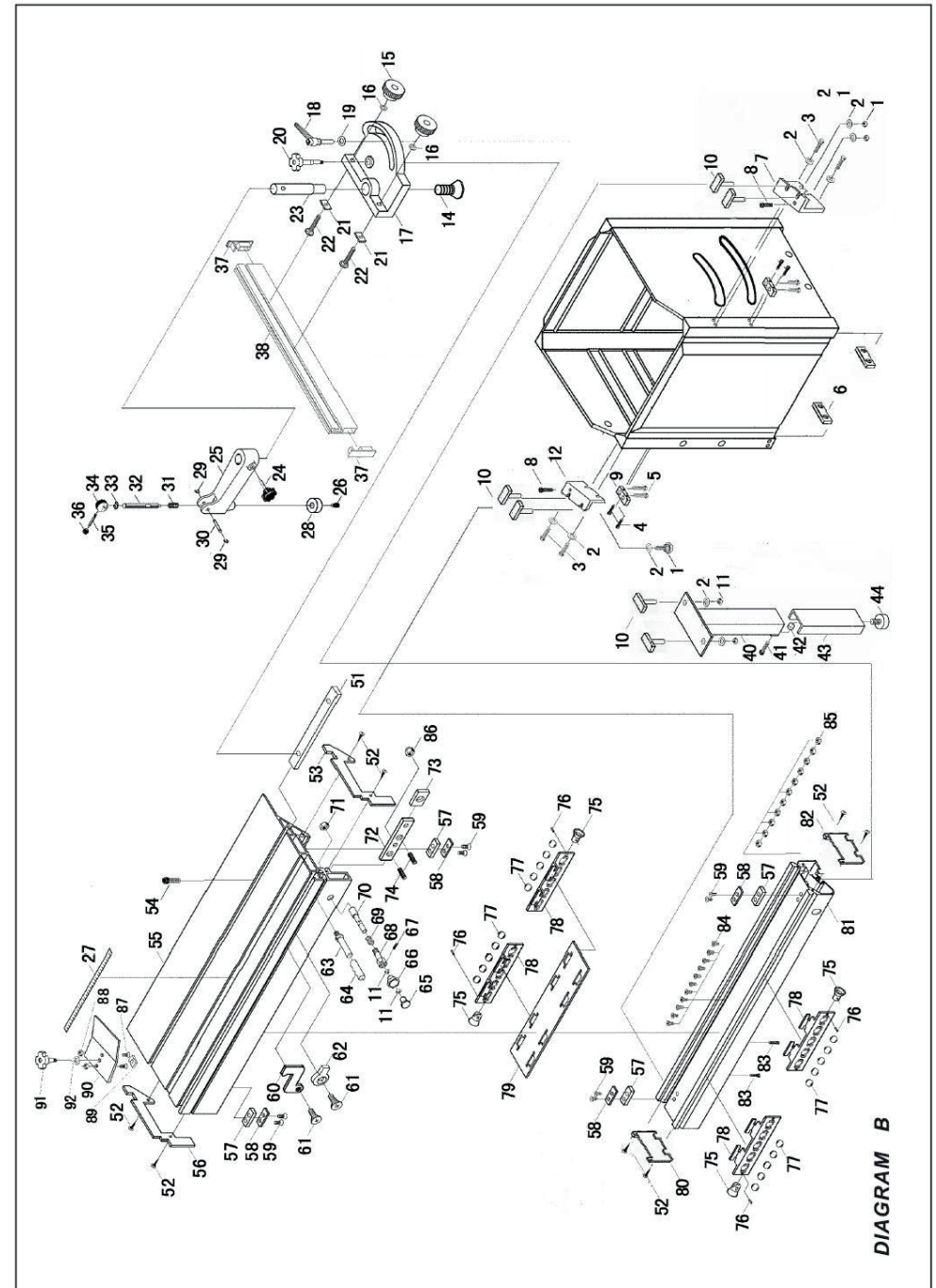
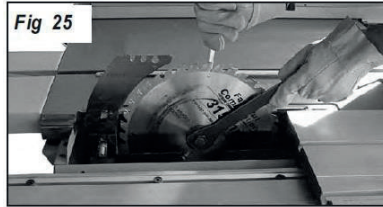
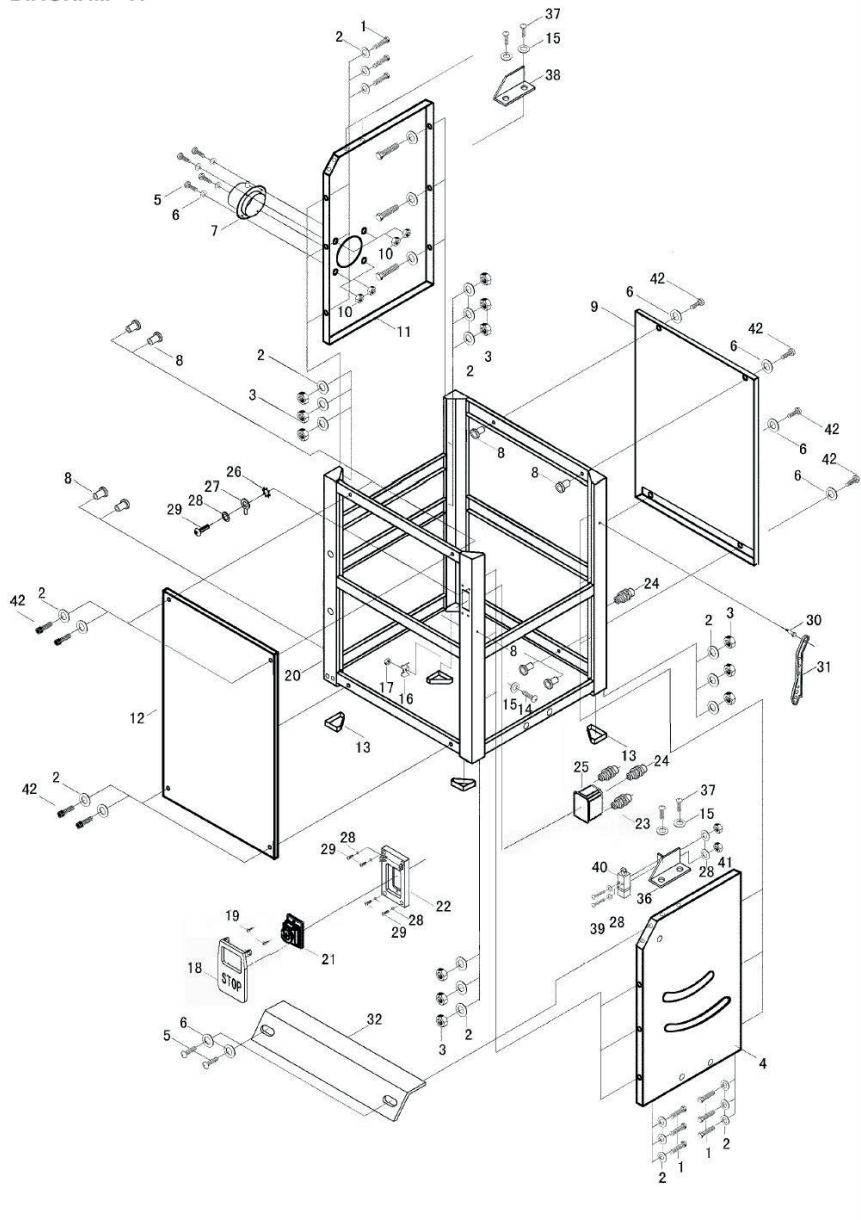




DIAGRAM A



Az előfűrészelő tárcsa cseréje és beállítása

 A gépet kapcsolja le, húzza ki a csatlakozódugót.

 A gép előfűrészelő tárcsájának a méretei: 90×20×3 mm (külső átmérő, belső átmérő, vastagság).

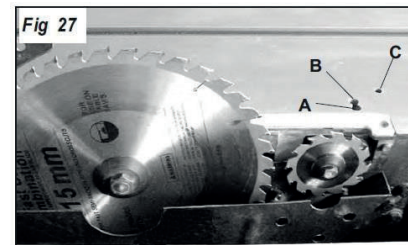
Az előfűrészelő tárcsa cseréje

1. A fűrész tárcsa dőlésszögét 0°-ra állítsa be (a tárcsa és az asztal 90°-os szöget zár be), a fűrész tárcsát emelje a legmagasabb helyzetbe.
2. Az asztalt állítsa alaphelyzetbe, majd a tárcsa feletti fedél két darab M6×12-es csavarját csavarozza ki (a fedél alatt található a fűrész tárcsa rögzítése az orsóhoz).
3. A feszítő ékről vegye le a védőburkolatot.
4. Vegye le a fedelet.
5. Az előfűrészelő tárcsa belső felénél található furatba dugja be a rudat, amellyel megátolja a tengely (és a fűrész tárcsa) elfordulását.
6. A tárcsa másik felén található fűrész tárcsa rögzítő anyát kulccsal lazítsa meg és csavarozza le az orsó végéről (az óramutató járásával ellenkező irányba elforgatva).
7. Húzza le az orsóról karimát és az előfűrészelő tárcsát.
8. Az orsóra húzza fel az új előfűrészelő tárcsát, a karimát és anyával rögzítse. Ellenőrizze le a tárcsa megfelelő rögzítését az orsón.




Az előfűrészelő tárcsa beállítása

A csavart (A) lazítsa meg. Az előfűrészelő tárcsát az orsó tengelyirányában (keresztirányban) a (B) csavarral állítsa be. A tárcsa magassági beállításához a (C) csavart forgassa el. A beállítás után az (A) csavart húzza meg. Állítsa be a fő tárcsát és az előfűrészelő tárcsát egy vonalba (az előfűrészelő tárcsa elmozdításával).



A feszítő ék és cseréje és beállítása

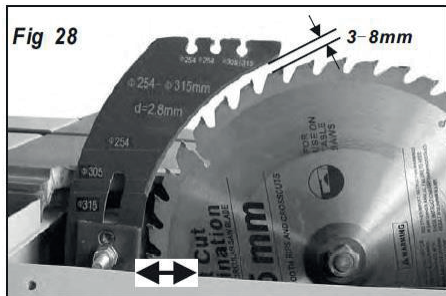
 A gépet kapcsolja le, húzza ki a csatlakozódugót.

1. A fűrész tárcsa dőlésszögét 0°-ra állítsa be (a tárcsa és az asztal 90°-os szöget zár be), a fűrész tárcsát emelje a legmagasabb helyzetbe.
2. Az asztalt állítsa alaphelyzetbe, majd a tárcsa feletti fedél két darab M6×12-es csavarját csavarozza ki (a fedél alatt található a feszítő ék rögzítése).
3. A feszítő ékről vegye le a védőburkolatot.
4. Csavarozza le az anyát, amely a feszítő éket rögzíti.
5. Vegye le a csavarról a feszítő éket, és tegyen fel más méretű feszítő éket.

6. Tegye vissza a nyomólapot, és az anyát is csavarozza fel, de ne húzza meg.

⚠ A feszítő ék íves alkatrész, amelyet a fűrészláncához be lehet állítani (közelebb vagy távolabb a fűrészláncához).

7. A feszítő éket úgy állítsa be, hogy az ék íve és a fogak között a távolság 3-8 mm legyen.
8. A beállított feszítő éken az anyát húzza meg.
9. A fedelet tegye vissza az asztalba és csavarokkal rögzítse.



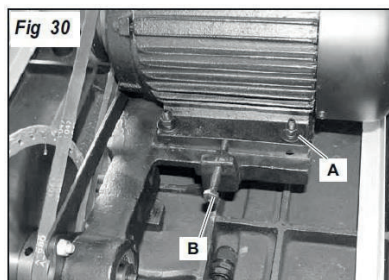
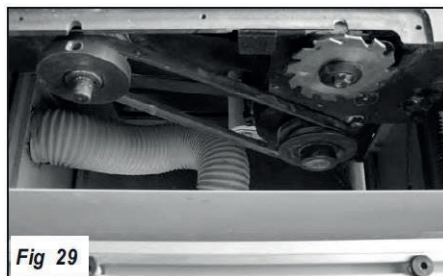
A hajtó szíj cseréje

✳ A gépet kapcsolja le, húzza ki a csatlakozódugót.

1. A fűrészlánc dőlésszögét 0°-ra állítsa be (a tárcsa és az asztal 90°-os szöget zár be), a fűrészláncát emelje a legmagasabb helyzetbe.
2. Az asztalt állítsa alaphelyzetbe, majd a tárcsa feletti fedél két darab M6×12-es csavarját csavarozza ki (a fedél alatt található a fűrészlánc rögzítése az orsóhoz).
3. A feszítő ékről vegye le a védőburkolatot.
4. Szerelje le a fő fűrészláncát.
5. Csavarozza ki a három M8×18-as imbuszcsavart és vegye le a porvédőt.

i A két alsó csavar (M8×18) kicsavarozásához a fő fűrészlánc orsót 30°-os szögben döntse meg, a felső csavar (M8×18) kicsavarozásához a fűrészlánc orsót állítsa 0°-os helyzetbe.

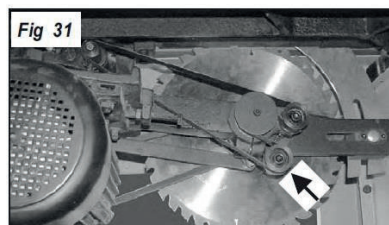
6. A bal panelt rögzítő négy darab imbuszcsavart csavarozza ki, és a panelt vegye le.
7. Lazítsa meg a motor rögzítő négy hatlapú M8×40 (A) csavart, valamint a feszítő csavart (B) is.
8. A szíjat vegye le.
9. Tegyen fel új szíjat, feszítse meg a csavart, rögzítse a motort, tegye vissza a bal panelt és csavarokkal rögzítse, szerelje vissza a porvédőt, szerelje fel a fő fűrészláncát és a fedelet.



Az előfűrészelő tárcsát hajtó szíj cseréje

✳ A gépet kapcsolja le, húzza ki a csatlakozódugót.

1. A fűrészlánc dőlésszögét 0°-ra állítsa be (a tárcsa és az asztal 90°-os szöget zár be), a fűrészláncát engedje le a legalacsonyabb helyzetbe.



MEGSEMMISÍTÉS

A termék élettartamának a lejáratát követően a keletkező hulladék megsemmisítése során az érvényes rendelkezésekkel összhangban kell eljárni. A termék fém és műanyag részekből áll, amelyek szétválogatás után újra feldolgozhatók.

1. A készüléket alkatrészeire bontva szerelje szét.
2. Az alkatrészeket az anyagaik szerint válogassa szét (fém, gumi, műanyag, stb.). A szétválogatott hulladékokat adja le újrahasznosításra.
3. Elektromos hulladék (használt elektromos kéziszerszámok, villanymotorok, tápegységek, elektronika, akkumulátorok, elemek...).

A hulladékokra vonatkozó érvényes előírások szerint az elektromos hulladék veszélyes hulladék, amelynek megsemmisítése különleges eljárást igényel.

Az elektromos hulladékot tilos a háztartási hulladék közé kidobni.

A készüléket elektromos hulladékgyűjtő telepen is leadhatja. A gyűjtőhelyekről információt a település polgármesteri hivatalában, vagy az interneten találhat.

FIGYELMEZTETÉS!

Ha meghibásodás történik, a készüléket küldje el az eladó címére, a javítás a lehető legrövidebb időn belül megtörténik. A hiba rövid leírása meggyorsítja a hiba beazonosítását és a javítást. A jótállási időn belül a berendezéshez csatolja a garancialevelet és a vásárlási bizonylatot is. A jótállási idő után is állunk rendelkezésére, és az esetleges javításokat kedvező áron elvégezzük.

A készülék védelme érdekében, a szállítás előtt a készüléket csomagolja be (lehetőleg az eredeti csomagolásába). Szállítás közbeni károsodásért nem vállalunk felelősséget és a szállító cégnél történő reklamációnál lényeges a csomagolás minősége és a sérülés elleni biztosítás.

Megj.: a képek eltérhetnek a megvásárolt terméktől, ugyancsak eltérhet a tartozékok mennyisége és típusa is. Ez a fejlesztés következménye és az ilyen változások nem befolyásolják a termék működőképességét.

KARBANTARTÁS

- * **Bármilyen karbantartási vagy egyéb munka előtt a gépet kapcsolja le és húzza ki a csatlakozódugót.**
- * **Ellenkező esetben áramütés érheti vagy súlyos sérülést szenvedhet!**
- * **Bármilyen karbantartási munka megkezdése előtt a gépet feszültségmentesíteni kell.**
- * **Ellenkező esetben áramütés érheti vagy súlyos sérülést szenvedhet!**

- A gépet tartsa tiszta állapotban. A berendezés mechanizmusába kerülő szennyeződések a berendezés károsodását és meghibásodását okozhatják.
- A tisztításhoz ne használjon agresszív tisztítószerkeket és oldószereket.
- A műanyag részeket mosogatószeres vízbe mártott ruhával törölje meg.
- A fém felületeket petróleumba mártott ruhával törölje meg.
- A nem használt berendezést lekonzerválva, száraz helyen tárolja, ahol nem fog rozsdásodni.
- A berendezésen karbantartási munkát csak szakember végezhet.
- A javításhoz csak eredeti alkatrészeket szabad használni.

Tisztítás

A gép tisztítása egyszerű.

A port és a forgácsot távolítsa el a gépről, a gépet törölje meg. Amennyiben a gépre gyanta ragadt rá, akkor ezt megfelelő oldószerezrel lazítsa fel, majd távolítsa el. A festetlen felületeket a tisztítás után vékonyan kezelje le megfelelő anyaggal.

A gépet minden műszak után tisztítsa meg, távolítsa el a port és forgácsot. Minden nap:

- Tisztítsa meg a felületeket, hornyokat, síneket stb. a gépen.
- Törölje meg az öntöttvas és acéllemez asztalt.
- Tisztítsa meg a vonalzókat és a párhuzamvezetőket.

Minden héten

- Tisztítsa meg a motor környékét.

Egyéb

Figyelje a gép működését.

Rendszeresen ellenőrizze le a gép részeit, hajtsa végre a szükséges cseréket vagy meghúzásokat.

- Húzza meg a kötőelemeket.
- Cserélje ki a hibás kapcsolót.
- Cserélje ki a hibás, kopott vagy életlen fűrészláncot.
- Cserélje ki a hibás védőburkolatot.

Ékszíjak

Az ékszíjak (az optimális működéshez) legyenek hibamentesek, azokon sérülés, kopás, szakadás stb. nem lehet. Az ékszíjakat feszítse meg az előírásoknak megfelelően. Az ékszíjakat legalább 3 havonta ellenőrizze le. Ha a gépet mindennap használja, akkor gyakrabban hajtsa végre ellenőrzést.

Ha szükséges, akkor cserélje ki mindkét ékszíjat.

Csapágyak

A gépbe épített csapágyak az életciklusuk végéig meg vannak kenve. A csapágyak környékét tartsa tisztán, a szennyeződéseket távolítsa el. Ügyeljen arra, hogy a csapágyakba ne kerüljön szennyeződés.

i **A szénkefék, és az ékszija törvényes garancia szempontjából fogyóeszközöknek számítanak.**

2. A jobb panelt rögzítő négy darab imbuszcsavart csavarozza ki, és a panelt vegye le.
3. A feszítő görgőt a nyíl irányába nyomja be.
4. Vegye le a szíjat és tegyen fel új szíjat.
5. A jobb panelt szerelje vissza.

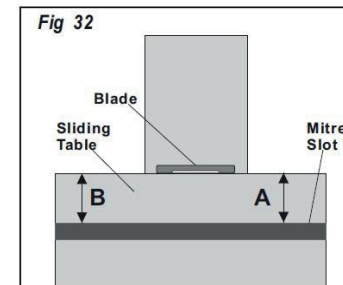
A szabázasztal párhuzamos futásának a beállítása

i **A gépet kapcsolja le, húzza ki a csatlakozódugót.**

Készítse elő a mellékelt szerszámokat és kérjen segítséget a beállítás végrehajtásához.

A szabázasztal és a fűrészlánc párhuzamosságának a beállítása

1. A fűrészlánc dőlésszögét 0°-ra állítsa be (a lánc és az asztal 90°-os szöget zár be).
2. Fűrészláncát teljesen emelje fel.
3. A fűrészláncát emelje a legmagasabb helyzetbe. A mérést és beállítást a pontosan beállított fűrészláncához képest kell végrehajtani.
4. A szabázasztalt állítsa a gép egyik végére, majd egy vonalzó segítségével mérje meg a fűrészlánc és az asztal széle közti távolságot (lásd a 32. ábrát).

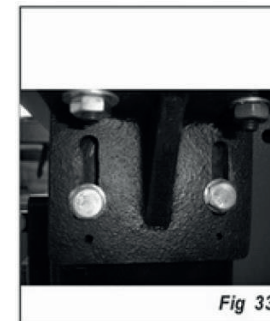


Blade - Fűrészlánc

Sliding Table - Szabázasztal

Mitre Slot - Horny a ferde fűrészeléshez

5. A szabázasztal tolja a gép másik felére és mérje meg a távolságot (a fentiek szerint). Amennyiben a két mért érték azonos, akkor a szabázasztal beállítása helyes. Ha eltérés van a két mért érték között, akkor folytassa a 6. pont szerint.
6. A szabázasztal beállítandó szélét állítsa a fűrészlánc elé.
7. Lazítsa meg a két hatlapú csavart (C) és finoman ütögesse meg a menesztőnél az asztalt.
8. A 7. lépést addig ismételje, amíg a két mért érték nem lesz azonos.
9. Húzza meg a csavarokat (C).
10. Húzza meg a két csillagfejű csavart, amely a szabázasztalt a géphez rögzíti.



HASZNÁLAT

A munka megkezdése előtt kapcsolja be az elszívót. Ügyeljen a biztonságos munkavégzésre. Ha szükséges, akkor a szabázasztal hornyába dugja be a talpakat, emylek megelőzik a visszarúgást.

A talpat az asztal elejére vagy hátuljára kell felszerelni.



Hosszirányú fűrészelés

- A gépen nagy méretű darabokat lehet hosszirányban fűrészelni. A szabázasztal segítségével a nagy lapokat könnyedén lehet a fűrész tárcsa irányába tolni.



- A gépen kisebb darabokat is lehet hosszirányban fűrészelni, így a gép hagyományos asztali fűrészeként is használható. A kisebb és könnyebb darabokat az öntöttvas asztalon lehet könnyebben tolni (a gép jobb oldalán).



- Döntse el, hogy a gép mely részét fogja használni a hosszirányú fűrészeléshez.
- Amennyiben a szabázasztalt kívánja használni a hosszirányú fűrészeléshez, akkor olvassa el a „Hosszirányú fűrészelés a szabázasztal segítségével” fejezetet.
- Amennyiben a szabázasztalt kívánja használni a hosszirányú fűrészeléshez, akkor olvassa el a „Hosszirányú fűrészelés hagyományos módon” fejezetet.

Hosszirányú fűrészelés a szabázasztal segítségével

- Ha szükséges, akkor szerelje fel a kiegészítő asztalt a gépre.
- A keresztirányú fűrészeléshez használandó vonalzót állítsa a szabázasztal végére.
- A csapot dugja a furatba és a vonalzót rögzítse a recés anya meghúzásával.

i Előbb a vonalzót (Z-fej) dugja a horonyba, majd a vonalzót pontos beállítása után a rögzítőn található recés anyát húzza meg.

- Állítsa be a párhuzamvezetőn a fűrészelési szélességet.
- A munkadarabot (lapot) helyezze a gép asztalára.
- A befogó pofákkal rögzítse a munkadarabot.
- A beállítások és a munkadarab rögzítése után a lapot fűrészelje el.



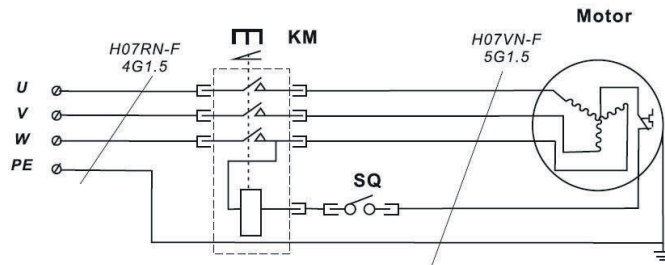
A fűrész tárcsa nem merőleges az asztalra, vagy a párhuzamvezető nem párhuzamos a tárcsával.	1. A fűrész tárcsa deformált.	1. Cserélje ki a fűrész tárcsát.
	2. Az asztal nincs beállítva a tárcsához.	2. Állítsa be az asztalt a fűrész tárcsához.
	3. A párhuzamvezető nem párhuzamos a tárcsával.	3. Állítsa be a párhuzamvezetőt a tárcsához.
A párhuzamvezető ütközik.	1. Az első lécs nincs beállítva.	1. Állítsa be az első lécet.
	2. A hátsó lécs nincs beállítva.	2. Állítsa be a hátsó lécet.
A fűrész tárcsát nem lehet 90°-ba beállítani.	1. A beállító csavar 90° nincs megfelelő helyzetben.	1. Állítsa be a beállító csavart 90°.
A fűrész tárcsa 45°-os szögben nekiütközik a fedélnek.	1. Nem megfelelő méret.	1. Csiszoljon le a fedélből.
	2. Az asztal nincs beállítva.	2. Állítsa be az asztalt.
	3. Nem megfelelő fűrész tárcsa felszerelés.	3. Szerelje fel helyesen a fűrész tárcsát.
A tárcsát nem lehet az asztal síkja alá süllyeszteni.	1. Az asztal túl alacsonyan található.	1. Alátétek használatával emelje meg az asztal síkját.
	2. Forgácsok akadályozzák a süllyesztést.	2. Tisztítsa ki az emelő mechanizmust.
A kézikerek nem forog.	1. A retesz kiesett.	1. Vegye le a kereket és tegyen be új reteszt.
	2. Hiba a csigaáttételben, nem engedi a kerék forgatását.	2. Ellenőrizze le a csigaáttételt és az alkatrészeket. A lelazult alkatrészeket húzza meg.
A munkadarab a vágóél alján kipattogzott.	1. Az előfűrészelő tárcsa rosszul van beállítva.	1. Állítsa be az előfűrészelő tárcsát.
	2. Az előfűrészelő tárcsa nincs egy vonalban a fő tárcsával.	2. Állítsa be az előfűrészelő tárcsát.
	3. Az előfűrészelő tárcsa vastagsága nem felel meg a fő tárcsa vastagságának.	3. Cserélje ki az előfűrészelő tárcsát.
A munkadarab fűrészelési vonala nem merőleges.	1. A lapszabó asztal nem párhuzamos a tárcsával.	1. Állítsa be a lapszabó asztal párhuzamos futását.
	2. A párhuzamvezető nem párhuzamos a tárcsával.	2. Állítsa be a párhuzamvezetőt.
	3. A vonalzót nem merőleges a fűrész tárcsára.	3. A vonalzót állítsa be merőlegesen a fűrész tárcsára.

Hőkapcsoló

A motorba hőkapcsoló van beépítve. Amennyiben a motort túlterheli, akkor a hővédelem bekapcsol. Ha a motor hőmérséklete túllépi a megengedett értéket, akkor a hőkapcsoló lekapcsolja a gépet. Előzse meg a motor túlterhelését. Állapítsa meg a túlterhelés okát. Ha a motor hőmérséklete lecsökken, akkor a gép ismét használható lesz.

Elektromos bekötési rajz

Háromfázisú villanymotor



SQ: Végállás-kapcsoló

KM: Elektromágneses kapcsoló

PROBLÉMA MEGOLDÁS

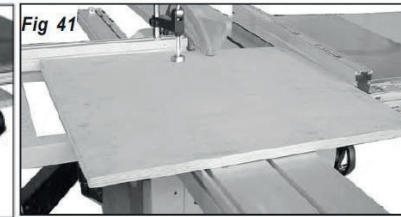
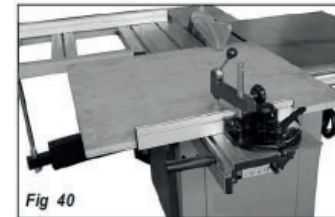
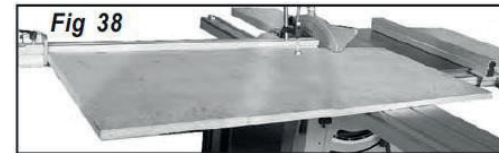
Hiba	Lehetséges ok	Lehetséges megoldás
A motort nem lehet elindítani.	<ol style="list-style-type: none"> 1. Alacsony tápfeszültség. 2. Szakadás a motorban vagy a kapcsoknál. 	<ol style="list-style-type: none"> 1. Ellenőrizze le a hálózati feszültséget. 2. Ellenőrizze le a motor bekötését.
A motort nem lehet elindítani. Lepakcsolt a kismegszakító.	<ol style="list-style-type: none"> 1. Rövidzárlat a gép rendszerében vagy a tápvezetékben. 2. Szakadás a motorban vagy a kapcsoknál. 3. Hibás biztosítók a rendszerben. 	<ol style="list-style-type: none"> 1. Ellenőrizze le a tápvezetékét, mérje be a gép áramkörét, ellenőrizze le a szigeteléseket. 2. Ellenőrizze le a motor bekötését, mérje meg a motort, ellenőrizze le a szigeteléseket. 3. Tegyen be jó biztosítót.
A motor felmelegszik.	<ol style="list-style-type: none"> 1. A motor túl van terhelve. 2. A motor hűtése nem megfelelő. 	<ol style="list-style-type: none"> 1. Csökkentse a motor terhelését. 2. Tisztítsa meg a motort, biztosítsa a hűtőlevegő megfelelő áramlását.
A motor leállt (lekapcsolt a kismegszakító is).	<ol style="list-style-type: none"> 1. Szakadás a motorban vagy a kapcsoknál. 2. Alacsony tápfeszültség. 3. Hibás biztosítók a rendszerben. 4. A motor túl van terhelve. 	<ol style="list-style-type: none"> 1. Ellenőrizze le a motor bekötését, mérje meg a motort, ellenőrizze le a szigeteléseket. 2. Mérje meg a tápfeszültséget. 3. Tegyen be jó biztosítót. 4. Csökkentse a motor terhelését.
A motor használat közben lelassul.	<ol style="list-style-type: none"> 1. Túl erősen nyomja a tárcsának a munkadarabot. 2. Lelazult az ékszíj. 	<ol style="list-style-type: none"> 1. Lassabban nyomja a munkadarabot. 2. Az ékszíjat feszítse meg.
Erősebb zaj, ismétlődő zajok a gépből.	<ol style="list-style-type: none"> 1. Valamelyik csavar vagy anya lelazult. 2. A ventilátor a burkolatba ütközik. 3. Az ékszíj megsérült. 	<ol style="list-style-type: none"> 1. Keresse meg a lelazult kötőelemet. A lelazult kötőelemet húzza meg. 2. Rögzítse a tengelyen a ventilátor lapátot (vagy állítsa be a burkolatot). 3. Az ékszíjat cserélje ki.

Hosszirányú fűrészelés hagyományos módon

1. A szabáscsasztalt tolja teljesen hátra.
2. A szabáscsasztalt rögzítse le elmozdulás ellen.
3. A párhuzamvezetőt állítsa be a fűrészelési szélességre.
4. A beállítások végrehajtása után a munkadarabot fűrészelje el.

Keresztirányú fűrészelés

1. A vonalzó állítsa be merőlegesen a fűrésztárcsára, a fűrészelendő darab mérete szerint (hátsó helyzetbe a maximális darabok fűrészeléséhez). (lásd a 38. ábrát).
2. A vonalzó állítsa be merőlegesen a fűrésztárcsára, a fűrészelendő darab mérete szerint (elülső helyzetbe a kisebb darabok fűrészeléséhez). (lásd a 39. ábrát).
3. A lapot a befogókkal rögzítse le (használja a vonalzóknál található gyorsbefogó pófákat). (lásd a 40. ábrát).
4. A vonalzó skála segítségével állítsa be a párhuzamvezetőt a fűrészelési szélességre. (lásd a 41. ábrát).



- Döntse el, hogy a gép mely részeit fogja használni a keresztirányú fűrészeléshez.
- Ha nagy méretű darabokon kíván fűrészelési műveletet végrehajtani, akkor olvassa el a „Maximális méretű darabok keresztirányú fűrészelése” fejezetet.
- Ha kisebb méretű darabokon kíván fűrészelési műveletet végrehajtani, akkor olvassa el a „Kisebb méretű darabok keresztirányú fűrészelése” fejezetet.
- Ha a fűrészelési művelet végrehajtásához a befogókat is használni kívánja, akkor olvassa el a „Keresztirányú fűrészelés befogók segítségével” fejezetet.
- Ha a fűrészelési művelet végrehajtásához a hosszirányú párhuzamvezetőt és a vonalzó skálát kívánja használni, akkor olvassa el a „A hosszirányú párhuzamvezető és a vonalzó skála használata a keresztirányú fűrészeléshez” fejezetet.

Maximális méretű darabok keresztirányú fűrészelése

1. Ha szükséges, akkor szerelje fel a kiegészítő asztalt a gépre.
2. A csapot dugja az elülső furatba, és a vonalzó rögzítse ebben a helyzetben.



Előbb a vonalzó (Z-fej) dugja a horonyba, majd a vonalzó pontos beállítása után a rögzítőn található recés anyát húzza meg.

3. Állítsa be a fűrészelési szélességet.

i Ha a darab a fűrész tárcsa bal oldalán túl hosszú kilóg (>1200 mm), akkor a vonalzókat meg kell hosszabbítani.

4. A munkadarabot helyezze az asztalra.
5. A befogó pófákkal rögzítse a munkadarabot.
6. A beállítások és a munkadarab rögzítése után a lapot fűrészelve el.

Forward Guide Pin Holes - Elülső csap-furat
Rear Guide Pin Holes - Hátsó csap-furat



Kiseb méretű darabok keresztirányú fűrészélése

1. Ha szükséges, akkor szerelje fel a kiegészítő asztalt a gépre.
2. A csapot dugja a hátsó furatba, és a vonalzókat rögzítse ebben a helyzetben.

i Előbb a vonalzó (Z-fej) dugja a horonyba, majd a vonalzó pontos beállítása után a rögzítőn található recés anyát húzza meg.

3. Állítsa be a párhuzamvezetőn a fűrészelési szélességet.

i Ha a darab a fűrész tárcsa bal oldalán túl hosszú kilóg (>1200 mm), akkor a vonalzókat meg kell hosszabbítani.

4. A munkadarabot helyezze az asztalra.
5. A befogó pófákkal rögzítse a munkadarabot.
6. A beállítások és a munkadarab rögzítése után a lapot fűrészelve el.

Keresztirányú fűrészelés befogók segítségével

1. Az asztalra szerelje fel a befogókat.
2. A munkadarabot helyezze az asztalra. A munkadarabot a befogókkal rögzítse.
3. A beállítások és a munkadarab rögzítése után a lapot fűrészelve el.

A hosszirányú párhuzamvezető és a vonalzó skála használata a keresztirányú fűrészeléshez

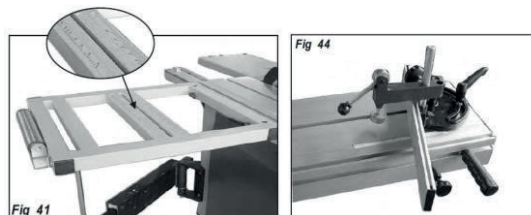
1. Ha szükséges, akkor szerelje fel a kiegészítő asztalt a gépre.
2. A csapot dugja a hátsó furatba, és a vonalzókat rögzítse ebben a helyzetben.

i Előbb a vonalzó (Z-fej) dugja a horonyba, majd a vonalzó pontos beállítása után a rögzítőn található recés anyát húzza meg.

3. A párhuzamvezetőt állítsa be a fűrészelés méretére.
4. A munkadarabot helyezze az asztalra.
5. A befogó pófákkal rögzítse a munkadarabot.
6. A beállítások és a munkadarab rögzítése után a lapot fűrészelve el.

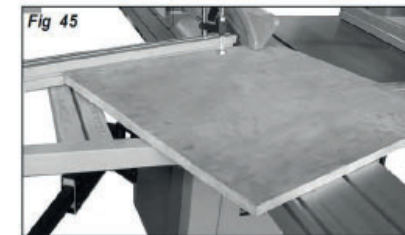
Ferde fűrészelés

1. A toloasztal és a vonalzó, valamint a befogó segítségével nagyobb lapok ferde fűrészélése is végrehajtható a gépen. (lásd a 41. ábrát).
2. A szabásasztal és a vonalzó, valamint a befogó segítségével kisebb darabok ferde fűrészélése is végrehajtható a gépen. (lásd a 44. ábrát).
3. A ferde fűrészélésekhez a vonalzókat a fűrészelő szögbe kell beállítani és rögzíteni.



Ferde fűrészelés a toloasztal vonalzó segítségével

1. A toloasztalra szerelje fel a vonalzókat.
2. A vonalzókat állítsa be a fűrészelési kívánt szögbe, majd a vonalzókat rögzítse ebben a helyzetben.
3. A munkadarabot helyezze az asztalra, állítsa be a fűrészelés helyét (fűrészelési vonalat), majd rögzítse a munkadarabot.

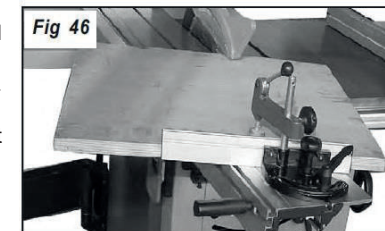


i Ha a darab a fűrész tárcsa bal oldalán túl hosszú kilóg (>1200 mm), akkor a vonalzókat meg kell hosszabbítani.

4. A munkadarabot helyezze az asztalra.
5. A befogó pófákkal rögzítse a munkadarabot.
6. A beállítások és a munkadarab rögzítése után a lapot fűrészelve el.

Ferde fűrészelés a szabásasztal vonalzó és befogó segítségével

1. A szabásasztalra szerelje fel a vonalzókat és a befogókat.
2. A vonalzókat állítsa be a fűrészelési kívánt szögbe, majd a vonalzókat rögzítse ebben a helyzetben.
3. A munkadarabot helyezze a szabásasztalra. A munkadarabot befogóval rögzítse.
4. A beállítások és a munkadarab rögzítése után a lapot fűrészelve el.



ELEKTROMOS BEKÖTÉSI VÁZLAT BEKÖTÉS

Elektromos rendszer

Főkapcsoló (lásd a 47. ábrát)

A gépet (térddel is működtethető) főkapcsolóval és végállás kapcsolóval láttuk el.

A főkapcsolóra egy nagyméretű kapcsoló felület van felszerelve. Ha a gép működése közben ezt a felületet megnyomja (pl. a térdével), akkor a gép lekapcsol.



Végálláskapcsoló (lásd a 48. ábrát)

A végálláskapcsoló a fedél alatt található. Amennyiben (fő vagy elővágó) fűrész tárcsát cserél a gépen, akkor a fedelet vegye le és a végálláskapcsolót kapcsolja ki. Ezzel csökkentheti a fűrészgép véletlen bekapcsolását.

