

GARANCIA KARTYA

1. Trading gépeire és szerszámaira a Polgári Törvénykönyv előírásainak megfelelő, a vásárlás dátumától számított 6/24 hónap időtartamú jótállás jár (a jótállási igény bejelentésekor a garanciakártyához mellékelni kell a vásárlást igazoló bizonylatot vagy számlát). Az egyéb közvetlen vagy közvetett személyi sérülések vagy anyagi károk nem tartoznak a jótállás hatálya alá.
2. A jótállás nem terjed ki a szakszerűtlen kezelésből, a szerszám túlterheléséből, az útmutatóban lefektetett útmutatások be nem tartásából, az engedélyezetlen tartozékok használatából, az illetéktelen javításból, normál kopásból és elhasználódásból, valamint a szállítás közbeni károsodásokból eredő hibákra. A jótállás a következő tartozékokra sem terjed ki: motor, szénkefék, tömítések, forró levegővel működő alkatrészek és a rendszeres cserét igénylő alkatrészek.
3. Amennyiben a javítás nem esik a jótállás hatálya alá, annak minden költségét (beleértve magát a javítást, a javítóműhelybe, illetve az onnan történő elszállítását) a vásárlónak kell fedeznie, az érvényes árlista szerint. Lásd a [www](http://www.uni-max.com).
4. A jótállási igény bejelentésekor fel kell mutatnia a garanciakártyát, bizonyítania kell a vásárlás dátumát, meg kell adnia a gép sorozatszámát, szükség lesz továbbá az értékesítő cég pecsétjére, az eladó személy aláírására, valamint a vásárlási bizonylatra.
5. A jótállási igényt vagy a szerszámot értékesítő forgalmazó üzletében kell bejelenteni, vagy postán kell elküldeni az egyik javítóközpontba. Az értékesítő cég kötelessége a garanciakártya kitöltése (vásárlás dátuma, sorozatszám, céges pecsét és aláírás). Mindezeket az adatokat a vásárláskor kell rögzíteni.
6. A jótállási időszak annnyival meghosszabbodik, amennyi ideig a szerszám a javítóközpontban volt. Ha a javítás vagy a hiba nem esik a jótállás hatálya alá, minden javítási és szállítási költséget a szerszám tulajdonosának kell fedeznie.
Mi azt javasoljuk, hogy a szerszámot eredeti csomagolásában küldje el. Kérjük, a csomagoláshoz mellékelje a hiba rövid leírását is.
7. Mielőtt javítani küldené, a szerszámot alaposan tisztítsa meg. Ha a beküldött szerszám piszkos, a javítóközpont visszaküldheti, vagy tisztítási díjat számíthat fel.

KH TRADING, Kft.

Pf. 142

1506 Budapest

Tel.: 06/40/900-800

Fax: 06/1/99-999-77

(csak egy helyi hívás díját fizeti)

A feltüntetett telefonszámok sorba vannak kötve tehát egy konkrét szám foglaltsága esetén a hívás egy másik szabad számra fut be, hogy a call-centrum mindig és mindenki részére elérhető legyen. A szolgáltatásaink minőségének javítása érdekében a hívásokat esetenként ellenőrizzük.

Nyitvatartási idő:

INTERNET: www.uni-max.hu

H - P: 8:00-17:00

ertekezes@uni-max.hu

Az áraink az ÁFA-t és a szállítási költségeket nem tartalmazzák.

Az áruszállításra a KH Trading s.r.o. Általános kereskedelmi feltételei az irányadóak.

Cégbejegyzés: Prágai Megyei Kereskedelmi Bíróság, C részleg, betét: 62401

Cégszám 25700758 Adószám 26961929-2-51

SZERVÍZ Logistic centre Klecany (Klecany Logisztikai Központ)

Topolová 483

250 67 Klecany

Cseh Köztársaság

Termék: ÁLLÍTHATÓ TENGEYŰ MARÓGÉP MX5110	
Típus: MX5110	Sorozatszám (terméksorozat):
Gyártási dátum:	A javítóműhely megjegyzései:
Eladási dátum, pecsét, aláírás:	

Helyesen kitöltött garanciakártya vagy a termék típusát is feltüntető vásárlási bizonylat (számla, vásárlási nyugta) hiányában, a jótállási igényt nem fogadjuk el.

www.uni-max.com

HASZNÁLATI ÚTMUTATÓ

ÁLLÍTHATÓ TENGEYŰ MARÓGÉP MX5110



MX5110

Tisztelt Vásárló! Köszönjük, hogy a KH Trading s.r.o csörlőjét választotta!

Készségesen felajánljuk Önnek cégünk szolgáltatásait termékünk megvásárlása előtt, közben és utána.

Ha bármilyen kérdése, megjegyzése vagy ötlete merül fel, kérjük lépjen kapcsolatba kereskedelmi központunkkal. Minden tőlünk telhetőt megteszünk, hogy kérdését időben megválaszolhassuk.

Kérjük, hogy a gép használatba vétele előtt gondosan olvassa át ezt az útmutatót. Az Ön feladata, hogy áttanulmányozza a gép biztonságos használatához és üzemeltetéséhez szükséges útmutatókat, valamint, hogy tisztában legyen a gépek használata során felmerülő veszélyekkel.

FIGYELMEZTETÉS! Ne használja a gépet, amíg át nem olvasta ezt az egész kézikönyvet, és amíg a gép kezelésével meg nem ismerkedett. Tartsa meg ezt a kézikönyvet, később szüksége lehet rá. A biztonsági útmutatásokra különlegesen nagy figyelmet fordítson. A biztonsági szabályok be nem tartása a kezelő vagy a közelben álló személyek sérülését, illetve a gép vagy a munkadarab rongálódását eredményezheti. Fordítson különösen nagy figyelmet a gépen látható biztonsági jegezetekre és biztonsági címkékre. Azokat soha ne távolítsa el és ne rongálja meg.

Kérjük, írja be ebbe a rovatba a vásárlási számla számát és az eladási bizonylat számát.

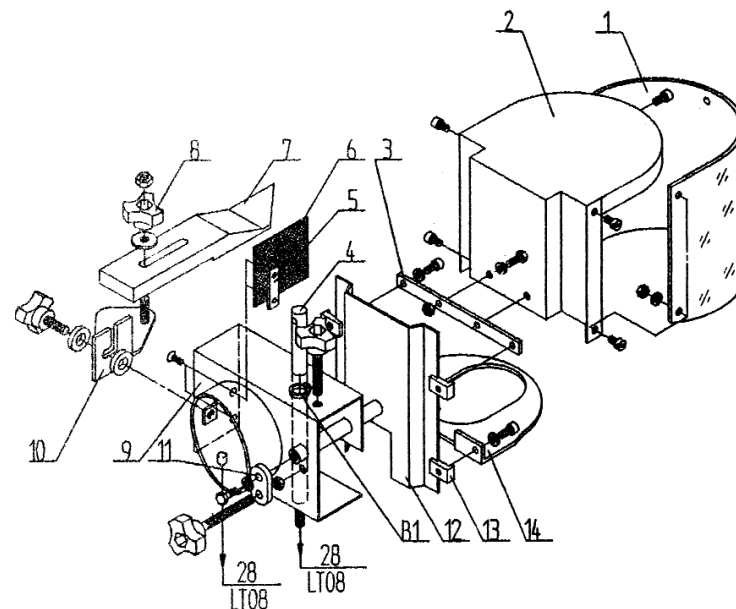
LEÍRÁS

Ez a gép sugaras felületek marására/végmegmunkálására, síkfelületek marására, peckes és csapos csuklók gyártására, alakra vágásra, stb használható. E gép felépítése, de használata és kezelése is nagyon egyszerű.

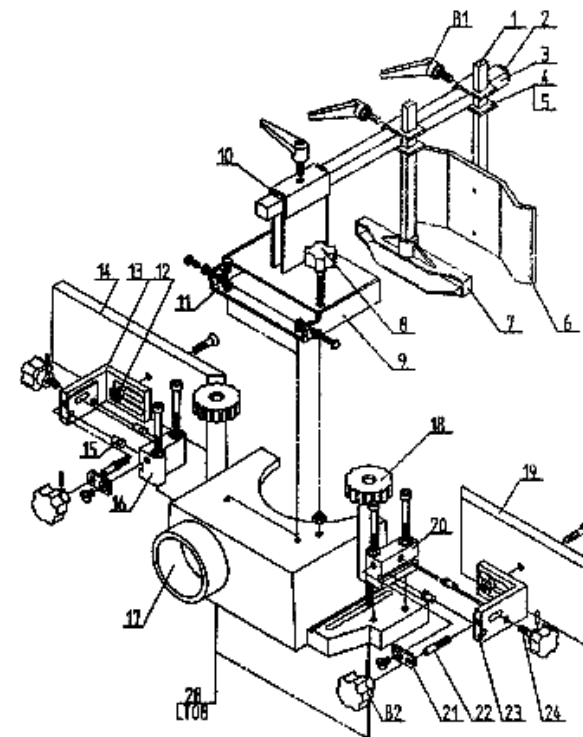
Ezt a gépet számos szakterületen használják, például: faszerkezetek gyártása, bútorgyártás, kisipar, stb.

A gép állítható védőrendszerrel, lenyomó/tartóelemekkel, erős állvánnyal, költöztetést megkönnyítő kerekkel rendelkezik.

A gép fő előnye a 0° - 30°-os szögben állítható tengely.



LT05



LT06

MŰSZAKI ADATOK

Áramfelvétel2,2 kW
Tápfeszültség~400 ± 5% V
Frekvencia50 Hz
A tengely forgási sebessége3 250, 6 500, 7 500 ford/perc
A tengely átmérője30 mm
A marószerszám maximális átmérője180 mm
A vágószerszám maximális átmérője140 mm
A tengely megdőnhetősége0° - 30°
A tengely maximális magassága a gépasztal fölött150 mm
A tengely üzemmagassága100 mm
A szerszám mozgáspályájának hossza (a gépasztal alatti csúszási távolság)100 mm
A csúszószerszám maximális magassága50 mm
A gépasztal méretei680 × 590 mm
A fűrészport elszívó rendszer bemenetének átmérője100 mm
A tengely forgásának leállási időtartama< 9 mp.
Teljes méretek1 620 × 1 200 × 1 200 mm
A gép súlya160 kg

1. csomagolás

Csomagolási méretek1 000 × 770 × 1 150 mm
Nettó súly160 kg
Bruttó súly200 kg

2. csomagolás

Csomagolási méretek1 650 × 180 × 120 mm
Nettó súly45 kg
Bruttó súly50 kg
A kibocsátott részecskék maximális mennyisége0,34 mg/m ³

Zajszint

A 85 dB(A)-t meghaladó zajszint hosszas elviselése egészségi problémákat okozhat a kezelőszemélyzetnek. Ezért olyan egyéni védőfelszerelés használata javasolt, mint fülvédő.

A tesztek az ISO 3746/1995 szabvány alapján végezték.

Előtolás közben a gép zajszintje 97,6 dB(A).

A maximális zajszint nem éri el a 130 dB(A)-t.

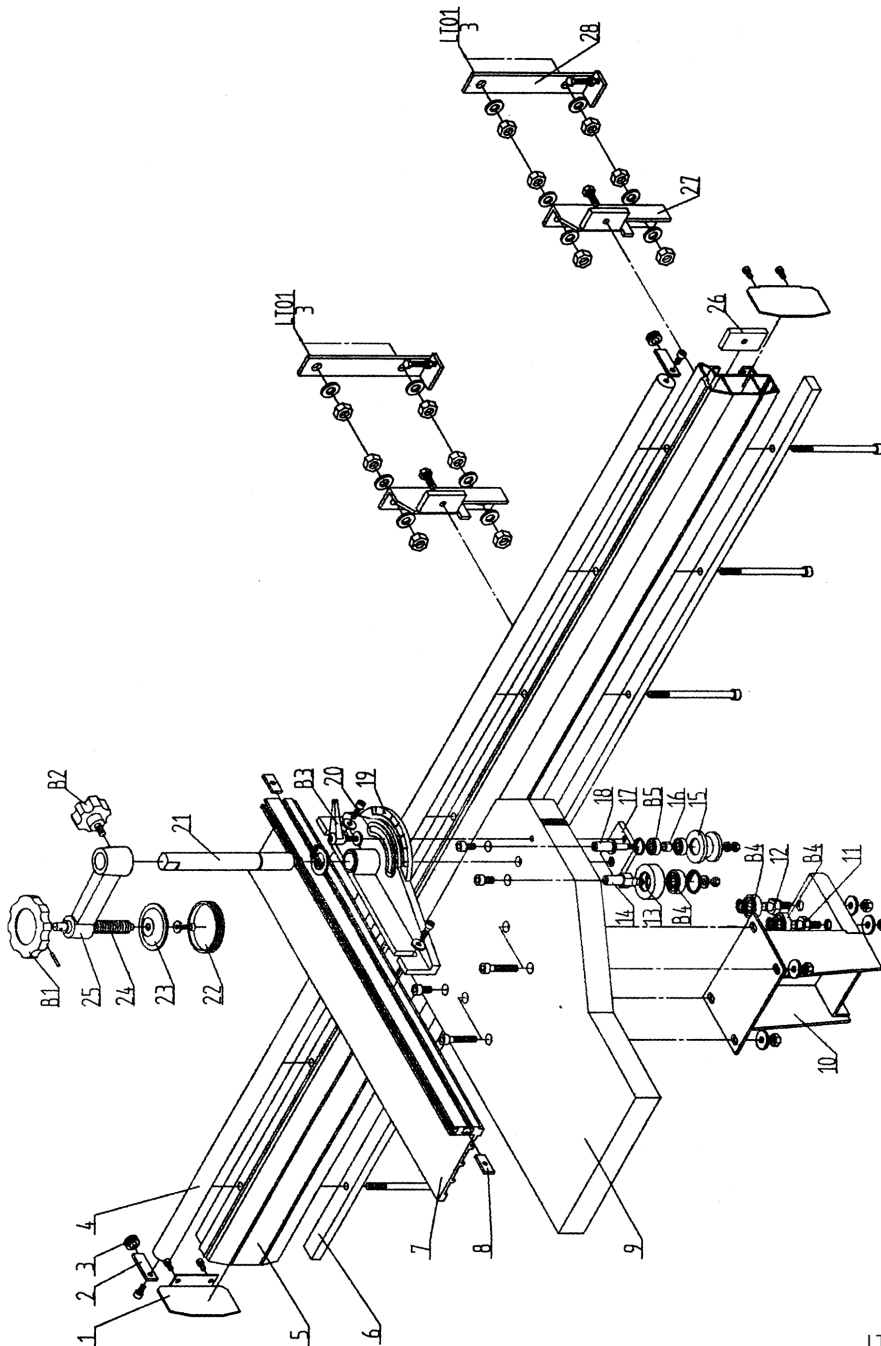
A gép körül mért zajszint a mérés helyétől függ és eltérő értékeket mutat.

A kezelőszemélyzet

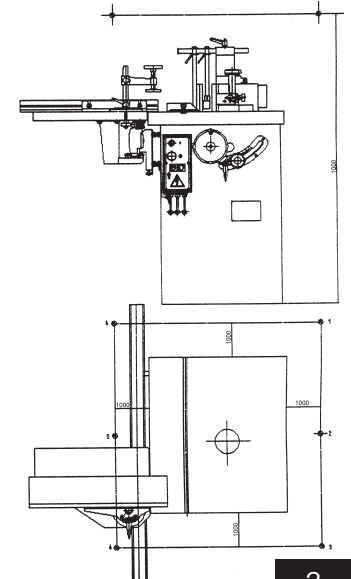
pozíciója	1	2	3	4	5	6
dB(A)	86	87	84	83	85	86

Az útmutatóban foglalt útmutatások, rajzok és egyéb információk pontossága a kinyomtatás dátumától függ.

Folyamatosan végzett termékfejlesztésünkre való tekintettel fenntartjuk annak jogát, hogy a termék paraméterein a vásárló előzetes értesítése nélkül is módosításokat végezhessünk.



LT04



BIZTONSÁGI ÓVINTÉZKEDÉSEK

- Ezt a gépet csak 18 évesnél idősebb, a munkára illetve a környezetbiztonsági eljárásokra kiképzett személy használhatja.
- A gépet kezelő személynek a gép kezelésére való alkalmasságát orvosi bizonyítvánnyal kell igazolnia.

- "Előzze meg a leggyakoribb sérüléseket" - **MARÓGÉPEK**
- "Előzze meg a sérüléseket!" - **FAMEGMUNKÁLÓ ÉS VÁGÓGÉPEK.**







Javasoljuk, hogy a műhelyben helyezték el a munkabiztonsági előírásokat:

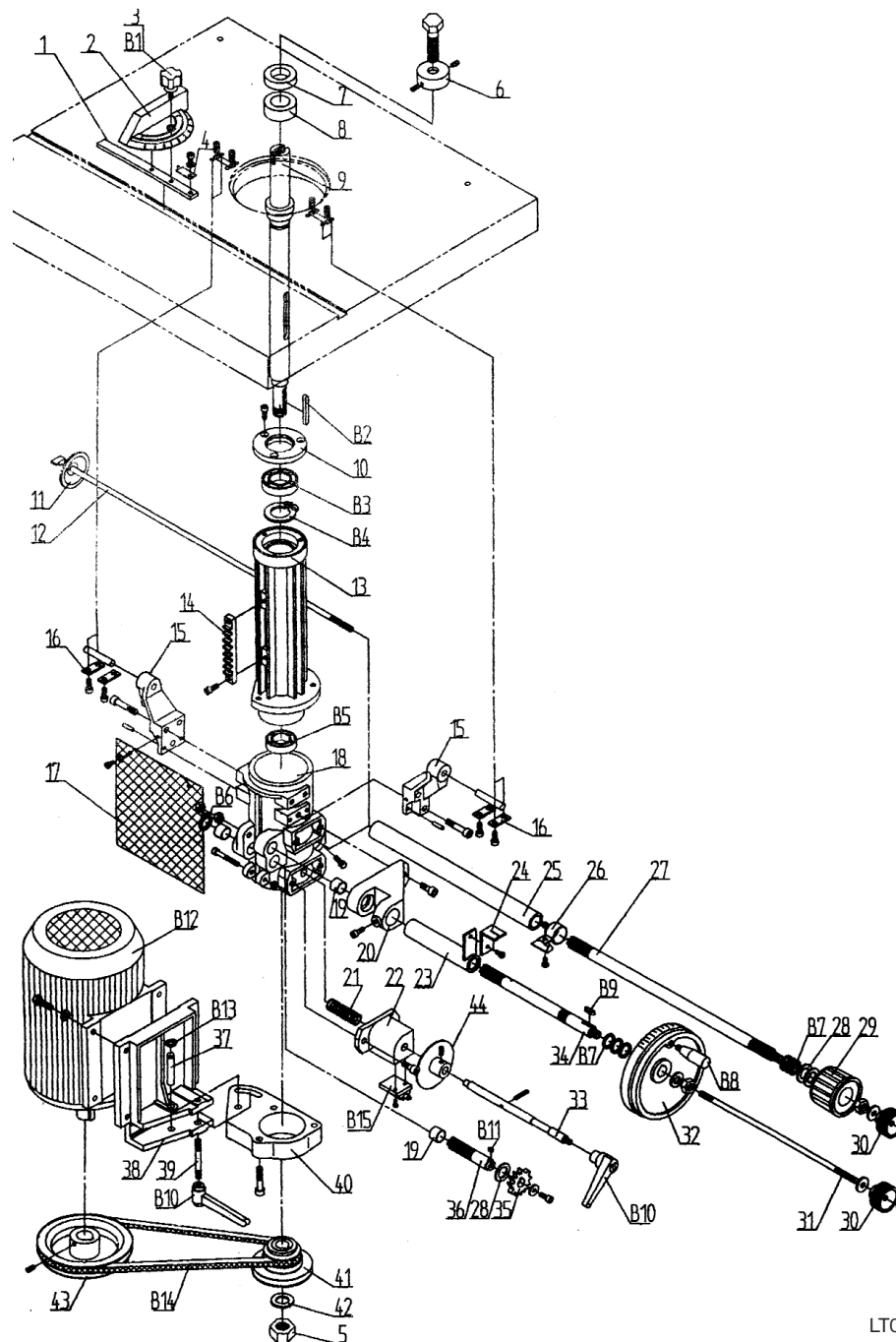
A gépen használt, biztonsági szimbólumokat ábrázoló öntapadós címkék szövege:

- | | | | |
|--|--|---|---|
|  | Tűz esetén ne használjon vizet vagy habbal oltó tűzoltókészüléket! |  | Vigyázat! Elektromos berendezés |
|  | Használjon légzésvédő készüléket! |  | Ártalmas vagy irritáló anyagok |
|  | Használjon fülvédőt! |  | Vigyázat! A forgó alkatrészek elkapathatják a ruháját vagy a testrészeit! |
|  | Viseljen védőszemüveget! |  | Használat előtt olvassa el az útmutatót! |
| | |  | Ujjlevágási veszély! |

Az öntapadós matricákat jól látható helyekre tegye a gépre.

A kézikönyvben használt szimbólumok jelentése

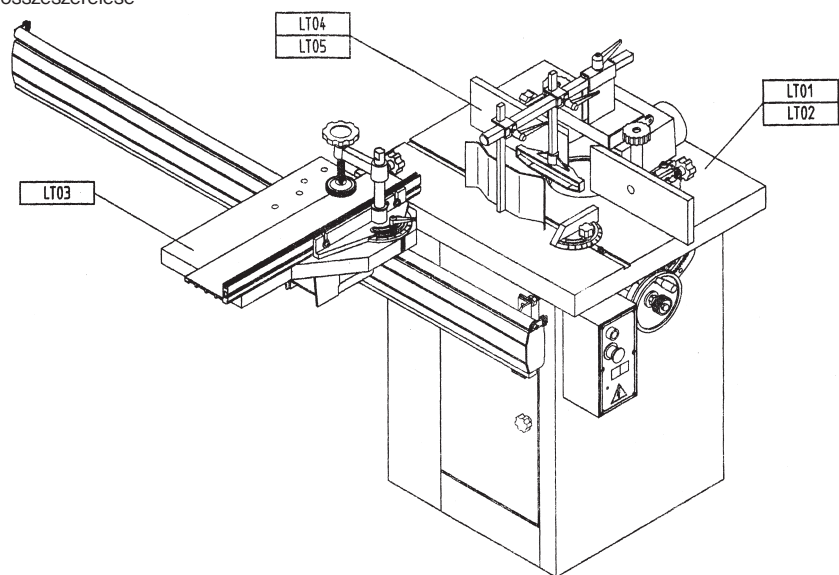
-  **Figyelmeztetés!**
Ez a szimbólum személyes sérülés vagy a gép illetve anyagok rongálódásának veszélyére figyelmeztet.
-  **Vigyázat! Az Ön által használt gép elektromos üzemű!**
Elektromos veszély.
-  **Forgó alkatrészekbe való beakadás veszélye!**
Vigyázat! A forgó alkatrészek elkapathatják a laza ruházatot vagy az egyes testrészeket.
-  **Figyelmeztetés!**
Rongálódás veszélye.
-  **Megjegyzés:**
További tudnivalók.
-  **Használjon egyéni védőfelszerelést.**



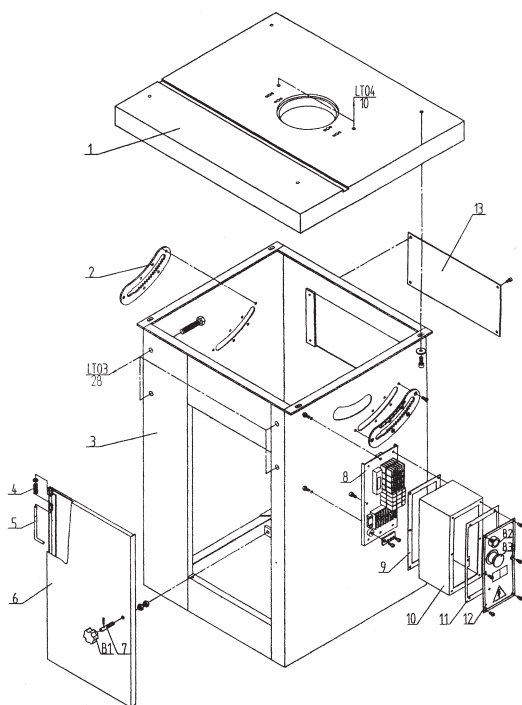
LT03

ROBBANTOTT ÁBRA

A gép összeszerelése



LT01



LT02

⚠ Általános útmutatások

- A műanyag zsákok és csomagolóanyagok veszélyesek a gyermekekre és az állatokra.
- Győződjön meg arról, hogy ismeri a szerszámot vagy a gépet, illetve annak kezelési módját. Legyen tisztában a gép helytelen használata esetén fennálló kockázatokkal.
- Győződjön meg arról, hogy amennyiben a gépet más személy használja, az illető is ismeri a biztonságos kezelés módját, és a helytelen használat esetén fennálló veszélyekkel is tisztában van.
- Rendkívül nagy figyelmet fordítson a gépen látható biztonsági tájékoztatókra és biztonsági címkékre. Soha ne távolítsa el vagy ne rongálja meg őket. Ha a figyelmeztető címke olvashatatlanná válik, lépjen kapcsolatba a termék forgalmazójával.
- Tartsa tisztán a munkahelyét. A piszkos és rendetlen munkahely balesetek forrása.
- Soha ne dolgozzon szűk helyeken vagy gyengén megvilágított helyiségekben. Bizonyosodjon meg arról, hogy a padlózat szilárd és stabil, és hogy elegendő mozgásteret áll rendelkezésére. Mindig stabil testtartásban álljon.
- Állandóan figyeljen és használja a józan esztét. Ha már nem tud összpontosítani, ne folytassa a munkát.
- Tartsa tisztán és biztonságos működésre alkalmas állapotban a szerszámait.
- Tartsa zsiradék- és szennyeződésmentesen a fogantyúkat.
- Gondoskodjon arról, hogy gyermekek, illetéktelen személyek és állatok ne juthassanak a műhelyébe.
- A kezét vagy a lábát soha ne helyezze a munkavégzés területére.
- Működés közben soha ne hagyja felügyelet nélkül a gépet.
- A gépet csak a rendeltetésének megfelelően használja.
- Használjon egyéni védőfelszerelést: védőszemüveg, fülvédő, légszűrő maszk, biztonsági lábbeli, stb.
- Ne nyúljon ki túl messzire, és mindkét kezét használja.
- Soha ne dolgozzon alkohol vagy más drog hatása alatt.
- Ne használja a gépet/szerszámot, ha szédül vagy gyengének érzi magát.
- A gép bármiféle módosítása vagy átalakítása szigorúan tilos. **NE HASZNÁLJA** a gépet, ha elgörbült alkatrészt, repedést vagy egyéb sérülést fedez fel rajta.
- A gép működése közben soha ne végezzen karbantartást.
- Ha bármilyen szokatlan jelt lát vagy furcsa hangot hall, azonnal kapcsolja ki a gépet.
- Ne felejtse levenni az összes kulcsot és csavarhúzó a gépről.
- Használat előtt győződjön meg arról, hogy minden csavar biztonságosan meg van húzva.
- Rendszeresen végezze a gép karbantartását. Használat előtt bizonyosodjon meg, hogy a gép biztonságos működésre alkalmas állapotban van, és sérülésmentes.
- Javitáshoz csak eredeti alkatrészeket használjon.
- A gyártó által nem engedélyezett tartozékok és szerelvények használata sérülést okozhat.
- A gépet csak a műszaki adatainak megfelelő munkákra használja. Ne terhelje túl az eszközöket, tartozékokat vagy a gépet. Nagyobb volumenű munkákhoz, erősebb gépet használjon.
- Ne terhelje túl a gépet. A munka volumenét úgy mérje fel, hogy az kényelmes sebességgel elvégezhető legyen. A gép túlterhelése miatt bekövetkező kár nem tartozik a jótállás hatálya alá.
- Óvja a gépet a szélsőségesen magas hőmérsékletektől vagy a közvetlen napsugárzástól.
- Ez a gép nem alkalmas nedves körülmények között vagy esőben történő munkavégzésre.
- Ha a gépet nem használja, száraz és jól elzárt helyen tárolja, ahol gyermekek nem férhetnek hozzá.
- Mielőtt bekapcsolná a gépet, győződjön meg arról, hogy annak minden biztonsági eleme az előírások szerint működik. Bizonyosodjon meg arról, hogy minden mozgó alkatrész megfelelő, és működőképes állapotban van.
- Vizsgálja át az összes alkatrészt, a repedések vagy a sérülések felfedezéséért. Bizonyosodjon meg, hogy a mozgó alkatrészek nincsenek beragadva és megfelelően be vannak állítva.
- Vegyen figyelembe minden olyan körülményt, mely a gép megfelelő működését kedvezőtlenül befolyásolhatná.
- Minden sérült alkatrészt és biztonsági elemet meg kell javítani vagy ki kell cserélni, kivéve, ha ez az útmutató erről másképp nem rendelkezik.



Összeszerelés

- A berendezést csak teljesen összeszerelt állapotban használja.



Elektromos berendezés

- Elektromos gépekkel történő munkavégzés közben tartson be minden alapvető biztonsági szabályt, hogy a tűz vagy az áramütés miatt bekövetkező személyi sérülést, és az egyéb veszélyeket is elkerülhesse. A gép használata előtt teljes mértékben olvassa át ezt az útmutatót, és tartson be minden biztonsági szabályt.
- Győződjön meg arról, hogy a hálózati tápkábel dugasza a megfelelő fali aljzatba van helyezve. A villanymotor károsodásának megelőzéséért, a fali aljzatban keringő feszültség meg kell egyezzen a gép címkéjén feltüntetett tápfeszültséggel. A túl alacsony tápfeszültség nem elég a motor meghajtásához.
- Mielőtt a gép csatlakozó dugaszát a fali aljzathoz csatlakoztatná, győződjön meg, hogy a főkapcsoló az OFF (Kikapcsolt) pozícióban áll.
- A munka befejezése után húzza ki a hálózati tápkábel csatlakozó dugaszát a fali aljzathoz, és kapcsolja ki a főkapcsolót.
- A tápkábel dugaszát soha ne a kábel rángatásával húzza ki.
- Védje a hálózati tápkábelt a magas hőmérséklettől, olajtól, festékhígítótól, és ügyeljen arra, hogy a kábel ne lógjon éles felületek felett.
- Rendszeresen ellenőrizze a tápkábelt. Ha sérült, képzett szakemberrel cseréltesse ki.
- Karbantartás, javítás vagy beállítás előtt kapcsolja ki a főkapcsolót, és húzza ki a hálózati tápkábel dugaszát a fali aljzathoz.
- Bizonyosodjon meg arról, hogy a gépet véletlenül sem lehet bekapcsolni. Ha nem feltétlenül szükséges, ne tartsa közel az ujjait a főkapcsolóhoz.
- A gépet ne használja olyan környezetben, ahol robbanásveszélyes anyagot tárolnak vagy használnak (pl. festéküzlet, gyúlékony anyagok raktára, stb.).
- A gépet ne használja nedves környezetben vagy nedvesen.



Forgó szerszámok/gépek

- Mindig megfelelő munkaruhát hordjon (ne hordjon laza ruházatot, ékszereket, stb.). A hosszú haját be kell fedni és a fej mögé kell kötni. Ne használjon tönkrement védőlábbelit. A ruhaujjakat fel kell tűrni. A forgó alkatrészek elkapathatják a laza ruházatot vagy az egyes testrészeket.
- Ne távolítsa el a védőburkolatokat. Bizonyosodjon meg, hogy a gépkezelő védelme megfelelő.
- Munkavégzés közben ne érintse meg és a mozgó alkatrészeket, és ne kerüljön közel hozzájuk.
- Tartsa távol a kezeit a gép mozgó vagy forgó alkatrészeitől.



Fa- és fémmegmunkálás

- Ne nyúljon ki túl messzire. Stabílan, mindkét lábán álljon. Ily módon nem esik el, ha valamibe beleütközik.
- Tartsa tisztán és élesen a szerszámait.
- A szerszám cseréjénél vagy a karbantartáskor, tartsa be a biztonsági utasításokat.
- A munkadarab elötölésénél vagy mozgatásánál használjon alkalmas hosszabbító eszközt.
- Bizonyosodjon meg arról, hogy a munkadarab megfelel az előírt műszaki paramétereknek, és biztonságosan van rögzítve.
- A munkadarabot rendkívül elővigyázatosan vegye ki a rögzítőeszközből.



Marás

- Ügyeljen arra, hogy az anyagot a helyes irányban helyezze a gépbe, azaz a vágófej forgásirányával ellentétes irányban.
- Használjon védőszemüveget.
- Bizonyosodjon meg, hogy a munkadarab ép, és hogy nincsenek veszélyes bogok benne.
- Bizonyosodjon meg, hogy a szerszámok élesek.
- A munkadarabot lassan és folyamatosan mozgassa.

A tengely teljes leállításához szükséges időtartam

- Havonta legalább egyszer ellenőrizze, hogy a tengely teljes leállításáig mennyi idő telik el.
- Ha ez az időtartam meghaladja a 10 másodpercet, húzza meg vagy cserélje ki a szijakat.

A szíjfeszesség beállítása

A szíjfeszességet a tengely sebességének megváltoztatásához használt eljárással állíthatja be; az egyetlen különbség, hogy nem kell szíjtárcsát cserélnie. A szíjfeszítés akkor a legmegfelelőbb, ha a szíj leghosszabb részének hüvelykujjas megnyomásakor az 1,2 - 2 cm-rel lennebb megy.

Kenés

A gépasztalt az igényeknek megfelelő kenőanyaggal kenje meg.

Minden 500-ik üzemóra után, sűrített levegővel távolítsa a port és a fűrészport a gépről.

Megfelelő zsírral és olajjal kenje meg a gépet.

Törölje le az olaj- és zsírcseppeket.

Gondoskodjon arról, hogy a V-szíjra és a szíjtárcsákra nem kerüljön olaj vagy zsír.

LESELEJTEZÉS

A készüléket élettartamának végén az érvényes előírásoknak és szabályoknak megfelelően semmisítse meg. Az Ön gépe fém- és műanyag alkatrészekből áll, amelyek szétválasztásuk után újrahasznosíthatók.

1. Szerelje szét a gép minden részét.
2. Anyaguk szerint válassza szét az alkatrészeket (pl. fém, gumi, műanyag stb.). A szétválasztott részeket juttassa el egyik közeli újrahasznosító létesítménybe.
3. Elektromos hulladék (használt elektromos szerszámok, villanymotorok, töltőkészülék, elektronikai alkatrészek, akkumulátorok, elemek stb.)

Tisztelt Vásárló! Az elektromos hulladéokra vonatkozó érvényben lévő regionális szabályok és előírások értelmében az elektromos hulladék veszélyes hulladéknak minősül. Az elektromos hulladék megsemmisítését az Ön országában érvényes hulladékkezelési előírásoknak megfelelően kell végezni.

Tilos az elektromos hulladékot a szokásos háztartási hulladék közé keverni.

Elhasznált elektromos készülékét eljuttathatja egyik közeli újrahasznosítási létesítménybe. Az elektromos és veszélyes hulladékok kezeléséről bővebb tájékoztatást a helyi hatóságnál vagy az interneten kaphat.

VIGYÁZAT

Ha a gép elromlik, küldje vissza a forgalmazóhoz gyors javításra. Kérjük, mellékelje hozzá a hiba rövid leírását. Ezzel megkönnyíti a javítást. Ha a gép még jótállási időn belül van, mellékelje hozzá a garanciakártyát és a vásárlási bizonylatot. A jótállási időszak letelte után a gépet speciális áron javítjuk.

A szállítás közbeni rongálódás megelőzése érdekében a gépet jól csomagolja be, vagy használja fel az eredeti csomagolóanyagot. A szállítás folyamán bekövetkező, a gép helytelen csomagolásából adódó károkért nem vállalunk felelősséget. Ha a fuvarozónál ez ügyben panaszt emel, kártérítési igényének elbírálásánál a csomagolás szintje és módja jelentős szerepet játszik.

Megjegyzés: A kézikönyvünkben található képek és tartalom valamint a valóságos termék vagy tartozékok között lehetnek kisebb eltérések. Ez folyamatosan végzett termékfejlesztésünk következménye. Hasonló jellegű kisebb eltérések a termék funkcionalitását nem befolyásolják.

HIBAKERESÉS

SZÁM	HIBA	LEHETSÉGES OK	TEENDŐ
1	Ha bekapcsolja a főkapcsolót, a motor nem indul el.	a. A tápkábel nem csatlakozik a fali aljzathoz, vagy a biztosíték kiégett. b. Meglazult érintkező. c. A kapcsoló nincs csatlakoztatva. d. Megnyomták a vészleállító gombot. e. Az ajtó nyitva áll. f. A biztonsági retesz aktív	a. Ellenőrizze a kábeleket és a biztosítékokat. b. Ellenőrizze a csatlakozást. c. Ellenőrizze a kapcsolót. d. Forgassa a vészkapcsolót az óramutatók járásával megegyező irányba. e. Csukja be az ajtót. f. Forgassa el a kereket (4. kép), hogy kihúzza a reteszt.
2	A motor leállt.	a. A tápkábel nincs csatlakoztatva. b. Kiégett biztosíték. c. Túl nagy terhelés.	a. Ellenőrizze a tápkábel csatlakoztatását. b. Cserélje ki a biztosítékokat. c. Várjon néhány másodpercig, majd ismét kapcsolja be a gépet.
3	A motor forog, de a tengely nem.	A szij laza vagy kopott.	Ellenőrizze a sziját, és állítsa be a feszességet.

KARBANTARTÁS

- Tartsa tisztán a szerszámait. A szennyeződés behatolhat a gép belsejébe és megrongálhatja azt.
- A gépet ne tisztítsa agresszív tisztítószerrel vagy festékigítóval.
- A műanyag alkatrészeket szappanos vízben megnedvesített puha ronggyal tisztítsa.
- Paraffinolajba mártott ronggyal tisztítsa és kenje a fémfelületeket.
- Ha nem használja a gépet, zsírozza le, majd a korrózió megelőzése végett száraz helyen tárolja.
- Minden egyes váltás után tisztítsa meg a gépet és az alkotóelemeit.
- A lerakódott szennyeződések sűrített levegővel tisztítsa meg.
- Használjon egyéni védőfelszerelést pl. védőszemüveget és védőmaszkot.
- Legalább fél évente egyszer vagy minden 500-adik munkaóra után távolítsa el az oldalburkolatokat, és alaposan tisztítsa meg a gépet, a belső részeket is beleértve.

Szjicsere és szjifeszítés

- Az első 10 üzemóra után ellenőrizze a V-szj feszességét.
- A V-szjait minden fél évben rendszeresen ellenőrizni kell.
- Győződjön meg róla, hogy a szjyak nincsenek túlfeszítve. Ne terhelje túl a csapágyakat. A túl feszes szj túlmelegedhet és károsodást okozhat.

A munka befejezése után:

- Kapcsolja ki a gépet és húzza ki a tápkábel dugaszát.
- Távolítsa el a megmunkáló részegységet, a felgyülemlett fűrészport, és távolítsa el a tengely biztonsági elemeit.
- Engedje le a tengelyt és fedje el a nyílást.



Csiszolás

- Csiszolás közben csak mérsékelt erejű nyomást alkalmazzon a csiszolóhengerre. A henger hirtelen megállhat vagy teljesen tönkremehet.



Egyéb felszerelések

- Ha a gépen kifeszített rugók vannak, alkalmas eszközzel lassan és biztonságosan oldja ki őket.

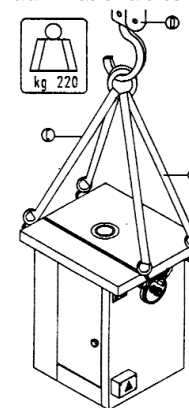
ÖSSZESZERELÉS

- Mielőtt a csomagolóanyagot kidobná, győződjön meg róla, hogy a csomagolódobozban nem maradt alkatrész. Ha mégis maradt benne alkatrész, vegye ki és szerelje be. Az ellenőrzéshez és az összeszereléshez az alkatrészlistát és a szerelési rajzot használja.
- Nagyon fontos, hogy a gép jól hozzá legyen erősítve a talajhoz, vagy valami más szilárd és stabil szerkezethez.

Felemelés és szállítás

Vigyázat!

- A felemelést és a szállítást tapasztalt és szakképzett szakemberek kell végezzék.
- Óvja a gépet a megütődéstől. Rendkívül óvatosan járjon el, hogy elkerülje a gép károsodását és a kezelőszemélyzet sérülését.
- Gondoskodjon arról, hogy a gép felemelése és elszállítása közben senki sem áll a munkavégzés területe közelében vagy nem lépjen a felemelt gép alá.
- Megfelelő kötelet és emelési tartozékokat használjon.
- Kövesse az ábrán látható eljárást.
- Használja a **C** kötelet, és biztosan rögzítse a daru **D** horgához.
- A gépet lassan és óvatosan emelje fel.
- Ha a gépet olyan helyre kell költöztetnie, ahová a daru nem ér el, akkor használjon egy kerekes rudat. Bizonyosodjon meg, hogy a talaj szilárd és sima.



A gép elhelyezése

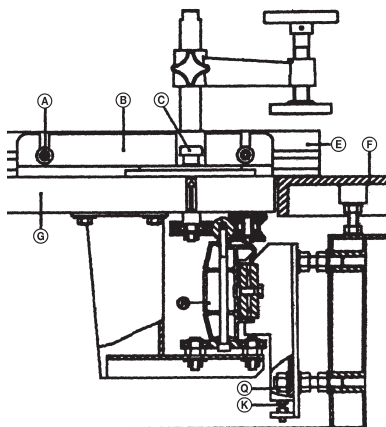
- A gépet egyenletes és szilárd felületre telepítse.
- A gépet ne helyezze olyan környezetbe, ahol gyúlékony vagy robbanékony anyagokat használnak.
- Gondoskodjon arról, hogy a gép körül elegendő hely legyen.

Egyes alkotóelemek felszerelése

Szállítási megmondásokból, a gép egyes részeit le kell szerelni. A leszerelt részeket a következőképpen kell visszaszerelni:

Csúszóasztal

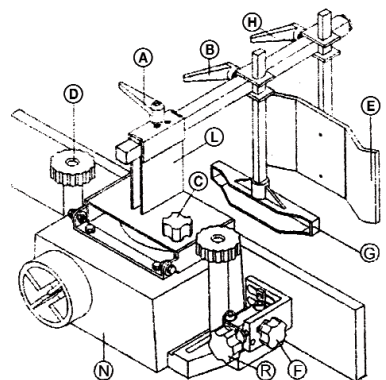
- A csúszóasztal alkotóelemeit az ábrán látható módon szerelje fel.
- Bizonyosodjon meg arról, hogy a csúszóasztal **G** felülete párhuzamos és talál a fő gépasztal **F** felületével.
- Ha állítania kell a magasságon, lazítsa meg a **Q** anyát és a **K** állítócsavart.
- Lazítsa meg a **C** csavart, és a **B** megvezetőt állítsa a kívánt szögbe.
- Ha az **E** pozíciót akarja beállítani, lazítsa meg az **A** csavart.



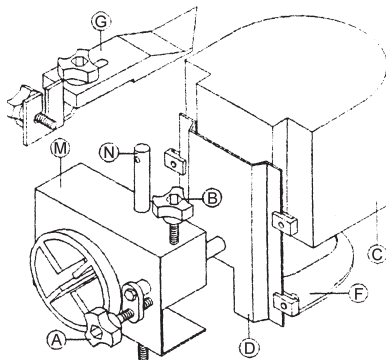
A burkolat felszerelése

Vigyázat!

- Az összes védőburkolatot és védőelemet le kell szerelni, hogy azok teljesen beborítsák a forgácsoló szerszámokat.
- A gép felső burkolata, lásd az ábrát.

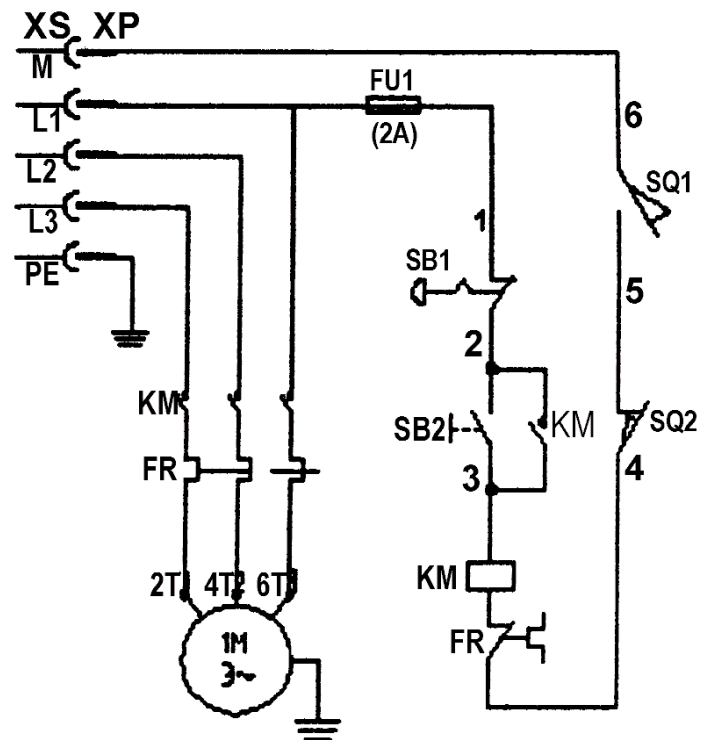


- Helyezze a védőburkolatot a gépasztalra, és rögzítse a két **D** csavarral.
- Az alakravágó védőburkolata, lásd az ábrát. Ezt a burkolatot az **N** rögzítőcsavarokkal fogja a gépasztalhoz.



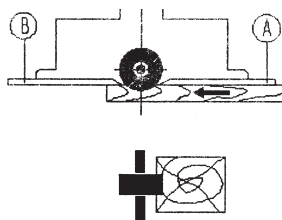
ELEKTROMOS KAPCSOLÁSI RAJZ

- Az elektromos bekötéseket szakképzett villanyszerelő kell végezze. Gépét megfelelően le kell földelni.
- Bizonyosodjon meg, hogy a tápfeszültség és a frekvencia megegyezik gépének műszaki adataival.
- A villanymotor tápkábele megfelelő, és megfelelően földelt dugással kell rendelkezzen.
- Nyomja meg az indítógombot, és figyelje a tengely forgásirányát. Ha a forgásirány helytelen, cseréltesse meg a tábkápel csatlakozóit.



Szám	Kód	Név és leírás	Darabszám	Megjegyzések
1	FU1	RT18 - 32 (2 A) biztosíték	1	
2	KM	LC101810M5-N relé	1	
3	FR	LR2-D1321 hőrelé	1	LR2-D1320, háromfázisú motor
4	SB1	LAY3-01ZB/40 kapcsoló	1	Piros
5	SB2	LAY3-10 kapcsoló	1	Zöld
6	SQ1	X19-D01 végkapcsoló	1	
7	SQ2	XW5-11M végkapcsoló	1	
8	XP	Y003-ZFB 16 A 250 V dugasz	1	Nem alkalmazható. Csak egyfázisú motorral használható
9	XP	HT-015 16 A 380 V dugasz	1	3P+N+E, háromfázisú motorhoz
10	XS	HT-215 16 A 380 V dugasz	1	3P+N+E, háromfázisú motorhoz

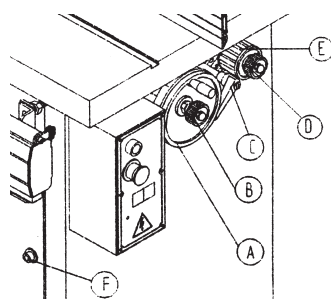
- Ettől eltérő esetekben, kövesse a rajzon bemutatott eljárást.



A tengely sebessége/a fordulatszám beállítása

- Három sebesség között választhat.
- A következőképpen járjon el:
- Nyissa ki az **F** ajtót és lazítsa meg a **C** csavart.
- Lazítsa meg a **C** csavart.
- Nyomja meg a motort, hogy meglazítsa az **E** szíjat, majd helyezze egy másik szíjtárcsára.
- Húzza meg a motort, hogy megfeszítse az **E** szíjat, majd húzza meg a **C** csavart, hogy az adott helyen rögzítse.

r/min	Maximális eszközméret
7500	∅120
6500	∅150
3250	∅180



Vigyázat:

Ne feszítse meg túl erősen a szíjat. A szíjfeszítés akkor a legmegfelelőbb, ha a szíj leghosszabb részének hüvelykujjias megnyomásakor az 1,2 - 2 cm-rel lennebb megy.

- Csukja be az **F** ajtót. Az ajtó biztonsági reteszelő kapcsolóval van ellátva. Ha az ajtó nyitva áll, a gépet nem lehet bekapcsolni.
- Ha csuklókat gyárt, azokat 3 250 ford/perc sebességgel munkálja meg.

A tengelyszög beállítása

- A tengely dőlésszögét 0° - 30° között állíthatja.
- Oldja fel a **D** kereket, és az **E** kereket a kívánt szög eléréséig forgassa el. Ezután húzza meg a **D** kereket.
- **Vigyázat:** Mielőtt a tengelyszög állításába kezdene, emelje fel a tengelyt a maximális magasságába.

A fűrészpor elszívása

Vigyázat!

- Munkavégzés közben mindig használja az elszívőrendszert.
- A levegő hozama: 1 800 m³/óra.
- A levegőellátás minimális sebessége 25 m/s.
- Bizonyosodjon meg, hogy az elszívó tömlő úgy van elhelyezve, hogy senki sem botolhat bele.

KEZELÉS

- Mivel a gépnek függőleges tengelye van, sokféle művelet végrehajtható vele, de a különféle forgácsolási műveletekhez, különféle típusú védőburkolatokat kell használnia.
- Minden egyes megmunkálást jól gondoljon át, és válassza ki a legmegfelelőbb védőburkolatot.
- A gépasztal nyílásának minimális mérete a gép típusától, valamint a megmunkálás során használt szerszám hosszától és magasságától függ.
- A gépet használó összes személy megfelelő kiképzést kell kapjon a gép beállításáról és a gép kezeléséről.

A képzés a következőket kell tartalmazza:

- Gépbeállítás, vezérlés, kezelés, helyes rögzítési módszerek, a befogószerkezetek rögzítésének beállítása, a megvezető szerkezetek helyes használata, a védőburkolatok használata, és a munka típusának megfelelő gép kiválasztása.
- A munkadarabbal való helyes bánásmód munkavégzés közben.
- Az olyan biztonsági elemek helyes használata és beállítása, mint a megvezető tartozékok, sablonok, hosszabbító alkatrészek és ütközők.
- Szem- és fülvédő védőfelszerelések használata.

Általános tudnivalók

- A gép bekapcsolása előtt győződjön meg, hogy minden szerszám biztonságosan van rögzítve.
- Ezen kívül ellenőrizze az összes védőelem megfelelő felhelyezését.

A szerszám beállítása

A szerszám beállítása előtt ellenőrizze a következőket:

- Az összes szerszám megfelelő megélezését, kiválasztását, és a gyártó utasításainak megfelelő karbantartását.
- A gép leválasztását a váltóáramú hálózatról (fali aljzat).
- Használjon gyűrűs távtartókat az asztal és a tengely közötti játék megszüntetéséért.
- Amennyiben lehetséges, a játék megszüntetéséhez speciális állító- és mérőeszközöket használjon.
- Rendkívül elővigyázatosan bánjon a szerszámokkal.

A munkadarab megvezetése

A munkadarab megfelelő megvezetéséhez a következőket kell használnia:

- Megvezetőt
- Hamis megvezetőt, ha minimálisra akarja csökkenteni a gépasztal és a megvezető vonalzó széle közötti játékot.
- Nyomó tartozék, -eszköz vagy -rúd, ha a munkadarabot kézzel vagy automatikusan, leszerelhető szerkezettel akarja betolni a szerszám alá.
- Hengeres tartóállvány vagy kihúzható asztal a hosszú munkadarabok megtámasztásához.

Forgásirány

- Mindig ellenőrizze a szerszám megfelelő felszerelését és helyes forgásirányát.
- A munkadarabot a szerszám forgásirányával ellentétes irányban kell tolni a gépasztalon.
- Ha a szerszám forgásirányát fel kell cserélnie, cserélje fel a tápkábel csatlakozását (két fázis) a gép termináljában. Az effajta cserét csak szakképzett villanyszerelő végezheti.

A forgási sebesség kiválasztása

- A tengely forgási sebességét a szerszám típusa és a munkadarab anyaga alapján kell kiválasztania.

A munkadarab teljes felületének síkmarása

- A forgó szerszámhoz való hozzáférés megakadályozásáért, a munkadarab és a megvezető együttes méretétől függő, speciális lábakkal ellátott, eltávolítható adagoló-/megvezető eszközt és befogótokot használjon.

Szakaszos megmunkálás

- A munkadarab és a megvezető együttes méretétől függően, szakaszos megmunkálás közben, a forgó szerszámhoz való hozzáférés vagy a szerszám megérintésének megakadályozásáért, speciális lábakkal ellátott, eltávolítható adagoló-/megvezető eszközt és befogótokot használjon.
- A nekiütkezés megakadályozásáért, a megvezetőre vagy a kihúzható gépasztalra szerelt elülső vagy hátsó ütközőket kell használnia.
- Ha a munkadarab rövid és az Ön ujjai számára nincs elég hely, használjon egy megvezető eszközt.

Sugaras megmunkálás/vágás

- Ennél a megmunkálásnál nagyon hasznos egy sablon, egy megvezető és az állítható kézvédő burkolat használata. Így Ön nem férhet a szerszámhoz a sugaras vágás közben.

Átlós vágás

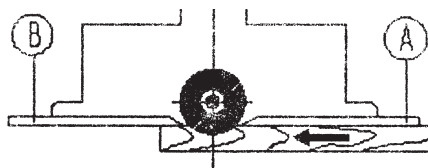
- A megvezető, az eltávolítható automatikus adagoló vagy befogótokok mellett, egy speciális megvezető eszköz vagy egy állítható megvezető használatával, a munkadarabot is jól meg kell támasztania. Így Ön nem férhet a szerszámhoz átlós vágás közben.

Felfelé történő vágás

- Tilos felfelé vágni. A munkadarab felrepülhet.

Síkmarás

- A síkmegmunkálást, horonymegmunkálást és az éllevágást a fa szálaival megegyező irányba kell végrehajtani.
- Szerelje fel a védőburkolatot.
- A forgácsoló szerszámot az alábbi eljárás szerint szerelje fel.
- A **G** és **E** rész az alábbi eljárásnak megfelelően állítsa be.



Alakmarás

- Használjon egy modellt, és haladjon a modell körül a követő gyűrűvel. A marókést az alábbi eljárásnak megfelelően szerelje fel.
A burkolatot a fenti képen látható rajz szerint szerelje fel.
- Ha szögben akar vágni, döntse meg a tengelyt a kívánt szögnek megfelelően, az előbbieken leírt eljárás szerint.

Csuklók gyártása

- A csukló egy pecekből és egy csuklóból, és egy mart horonyból áll.
- Csuklógyártás közben, a munkadarab könnyebb kezelhetőségéért, használja a hordasztalt és a mellékelt védőburkolatot.

Vigyázat!

A munka befejezése után

- Távolítsa el a forgácsoló egységet a gépről.
- Távolítsa el a fűrészport, a biztonsági elemeket és az ütközőket a tengelyről.
- Engedje le a tengelyt és fedje el a nyílást.

A forgácsoló szerszám felszerelése és beállítása

A marókés részegység

- Lazítsa meg a **B** csavart és forgassa el az **A** kereket, hogy a tengely a maximális magasságra emelkedjen.
- Nyomja meg a **C** kart, hogy a biztonsági pecek bemenjen a tengelybe.
- Engedje el a **C** kart, és bizonyosodjon meg, hogy a tengely nem mozog szabadon.
- Ha egy védőburkolat is fel volt szerelve, engedje el a **C** kart, forgassa el az **L** burkolatot, lazítsa meg az **R** anyát, és ha szükséges, távolítsa el az **E** részt, majd távolítsa el a **G** követő gyűrűt.
- Ha kopírmárást kell végeznie, a gyűrűt felfordíthatja.
- Helyezzen speciális távtartót a kések közé, helyezze a marószerszámot a tengelyre, húzza meg az **R** anyát, és forgassa el a **C** kart, hogy kioldja a biztonsági pecket.

Vigyázat!

- A forgácsoló szerszámot a lehető legalacsonyabbra szerelje, hogy megelőzze a rezgéseket.
- Ne használjon 180 mm-nél nagyobb átmérőjű marókéseket, és 140 mm-nél nagyobb átmérőjű alakmarókat.
- A biztonsági kapcsoló a biztonsági retesz része. A marók felszerelésekor, forgassa el a **C** kart, hogy a biztonsági retesz kijöjjön a tengelyből. Másképp a gépet nem lehet elindítani.

A szögmerő felszerelése és beállítása

- A megvezető pozíciója munka-/művelet típusától függ. Ha a munkadarab egész felületét meg kell munkálnia, állítsa a megvezetőt az **A** és **B** pozícióba. Őrizze meg a függőleges távolságot.

