

## GARANCIALEVÉL

1. Az UNI-MAX által forgalmazott termékekre, az eladás napjától számítva: a Polgári Törvénykönyv rendelkezései alapján 24 hónap; a Kereskedelmi Törvénykönyv rendelkezései alapján 12 hónap garanciát ad. A garancia az anyaghibákra és a gyártási hibákra vonatkozik. Az egyéb, közvetett vagy közvetlen károkozásokról és meghibásodásokról, személyi sérülésekről vagy anyagi károkokért nem vállalunk felelősséget.
2. A garancia nem vonatkozik a szakszerűtlen szerelés vagy használat, a túlterhelés, a használati útmutató előírásainak be nem tartása, nem megfelelő alkatrész vagy szerszám használata, illetéktelen személy beavatkozása, vagy nem megfelelő szállítás, illetve mechanikus sérülések miatt bekövetkezett károkra. Bizonyos termékeknél és alkatrészeiknél (például tartozékok, motorok, szénkefék, tömítő elemek és fűvókák stb.) a felhasználás során bekövetkező elhasználódást természetes kopásként kell kezelni, ezért ezekre a garancia nem vonatkozik.
3. A jótállási igény érvényesítéséhez igazolni kell a termék megvásárlását, valamint a garanciára való jogosultságot (a garancia ideje még nem járhat le), a reklamációt a vásárlás helyén kell bejelenteni. E célból, a reklamáció mielőbbi elintézése érdekében azt javasoljuk, hogy nyújtsa be a garancialevelet, melyen szerepel a gyártás és a vásárlás ideje, a gyártási szám (sorozatszám), az eladó bélyegzője és aláírása, illetve mutassa be a vásárlási bizonylatot (számlát stb.).
4. A reklamációt annál az eladónál kell bejelenteni ahol a terméket megvásárolta. A terméket komplett és összeszerelt állapotban kell megküldeni.
5. A garanciaidő a garanciális javítás időtartamával automatikusan meghosszabbodik. A reklamált terméket a hiba részletes leírásával, szabályszerűen becsomagolva (lehetőleg az e célból megőrzött eredeti csomagolásban), a mellékelt és kitöltött garancialevéllel, illetve egyéb, a vásárlást igazoló bizonylattal (számlával stb.) együtt küldje meg javításra.
6. A terméket a szerviz csak tiszta állapotban veszi át. Amennyiben a termék szennyezett, akkor a szerviz az átvételt megtagadhatja, vagy a tisztítás költségeit kiszámlázhatja a gép tulajdonosának.

### KH TRADING, Kft.

Pf. 142  
1506 Budapest

Tel.: 06/40/900-800 Fax: 06/1/99-999-77  
(csak egy helyi hívás díját fizeti)

Nyitvatartási idő:  
Hétfő - péntek: 8:00-17:00

INTERNET: www.uni-max.hu  
ertekesites@uni-max.hu  
sales@uni-max.hu

SZERVIZ UNI-MAX  
Hlavni 29  
277 45 Úžice  
Czech Republic

**Reklamáció és szerviz:** Magyarországi vevőink számára egy reklamációs gyűjtőhelyet üzemeltetünk, hogy minél jobban megkönnyítsük a reklamációs folyamatot. Az árut postán vagy a Trans-o-flex gyűjtőszolgálat segítségével lehet elküldeni a következő címre.

A csomagon jól látható módon tüntesse fel:

„KH Trading begyűjtés“  
Trans-o-flex Hungary Kft. logisztikai központ  
Heltai Jenő utca 73  
Gyál, 2360

Bővebb információért forduljon a magyarországi callcentrum-hoz: ertekesites@uni-max.hu  
06/40/900-800

Termék: <b>PM250 KOMBINÁLT GÉP</b>	
Típus: <b>PM25030</b>	Gyártási szám (sorozatszám):
Gyártás időpontja:	Eladás időpontja, bélyegző, aláírás:
Javítási bejegyzések:	

# www.uni-max.com

## HASZNÁLATI ÚTMUTATÓ

### PM250 KOMBINÁLT GÉP



www.uni-max.com

## PM25030





## Komplettség

- Ne használja a berendezést, amennyiben az a jelen útmutató szerint nem lett teljesen összeszerelve.

## Elektromos berendezések

- A tűzek, áramütések és egyéb sérülések megelőzése érdekében, az elektromos készülékek használata során tartsa be az általános és az alábbiakban feltüntetett biztonsági utasításokat. A berendezés használatba vétele előtt figyelmesen olvassa el a jelen útmutatóban található utasításokat, és az útmutatót későbbi felhasználásokhoz is őrizze meg.
- A hálózati csatlakozódugót csak szabályszerűen védett és leföldelt, valamint ép aljzathoz csatlakoztassa. A hálózati feszültségnek meg kell egyeznie a gépcímkén feltüntetett feszültséggel, nehogy a motor túlmelegedjen és leégjen, vagy elégtelen teljesítményt nyújtson.
- A hálózati csatlakozódugó aljzatba dugása előtt a gép főkapcsolóját OFF (kikapcsolt) állásba kell kapcsolni. Ha a gépnek nincs főkapcsolója, akkor a hálózati csatlakozódugó látja el a kapcsoló szerepét is. A munka befejezése után a hálózati vezeték csatlakozódugóját húzza ki a a fali aljzathoz.
- A gépet ne mozgassa és ne húzza a hálózati vezetékénél fogva. A csatlakozódugót a hálózati vezetékénél fogva ne húzza ki a fali aljzathoz.
- Védje a hálózati vezetékét magas hőtől, olajtól, oldószerektől és éles tárgyaktól.
- A hálózati vezetékét és a csatlakozódugót rendszeresen ellenőrizze le, sérülés esetén pedig azonnal javítsa meg szakemberrel. A hosszabbító vezetékét rendszeresen ellenőrizze le, sérülés esetén azt ne használja.
- Hosszabbító vezetéként csak megfelelő teljesítményű és jó állapotban lévő hosszabbítót használjon, a vezetékét pedig teljes hosszában tekerje le a dobról. Rendszeresen ellenőrizze le, hogy a hosszabbító vezeték nem sérült-e meg. A sérült hálózati vezetékét ki kell cserélni.
- Karbantartás, javítás, alkatrészcsere és más tevékenységek megkezdése előtt kapcsolja le a főkapcsolót, majd húzza ki a csatlakozódugót a fali aljzathoz.
- Ügyeljen arra, hogy a gép önmagától ne tudjon bekapcsolni. Az ujjait a gép mozgatása közben ne tartsa a főkapcsolón.
- Ha a gépet hozzá kell erősíteni a munkaasztalhoz, akkor a szerelés befejezése után oldja ki a biztonsági kapcsolót.
- A gépet ne használja robbanásveszélyes környezetben (festés közben, gyúlékony és robbanékony anyagok közelében stb.)
- A gépet ne használja nedves környezetben, illetve azt ne kapcsolja be, ha a gép nedves vagy vizes. Ez az elektromos berendezés normál környezetben használható, +5 és +40 °C közötti környezeti hőmérsékleten, valamint az 50%-os relatív páratartalom (40°C-os hőmérsékleten) nem meghaladó levegőjű munkahelyen.
- Az elektromos berendezéseket meghatározott időközönként az idevonatkozó rendeletek szerint felülvizsgálatnak kell alávetni

## Forgó szerszámok

- Munka közben viseljen megfelelő ruházatot (pl. ne viseljen laza ruhát, nyakkendőt vagy ékszereket, ha hosszú a haja, akkor használjon hajhálót, védje a lábát és ne hordjon régi és kopott talpú cipőt. Az ingujjait gombolja be vagy hajtsa fel. A szabadon lógó ruhát vagy haját a forgó alkatrészek feltekerhetik.
- Ne távolítsa el a védőburkolatokat és gondoskodjon a kezelőszemélyzet maximális védelméről.
- Munka közben óvakodjék a mozgó alkatrészekről. Ne nyúljon a forgó alkatrészekhez.

## Megmunkálás

- A működő gépnél ne nyújtózkodjon és ne nyúljon a munkatérbe. Álljon biztonságosan és stabilan mindkét lábán. Készüljön fel az esetleges gép-visszarúgásokra is.
- A szerszámokat tartsa tisztán és élezett állapotban.
- Tartsa be a karbantartási előírásokat, valamint a szerszámcsereire vonatkozó utasításokat.
- A munkadarab előtölésére használja a gombokat.
- Győződjön meg arról, hogy a munkadarab megfelel-e a gép műszaki paramétereinek, továbbá a munkadarabot megbízható módon fogja be.
- A munkadarab kivételekor legyen nagyon óvatos.

## Marási munkák

- A munkadarabot a marófej forgásával ellenkező irányból mozgassa megmunkálás közben.
- A marószerszám kicserélése (vagy egyéb munka után) a patron anyát (valamint egyéb rögzítő elemeket) húzza meg.

## Párhuzamvezető

Szám	LEÍRÁS	Mennyiség	Szám	LEÍRÁS	Mennyiség
6-01	Sín	1	20	Vékony anya M8	1
02	Sínvezető	1	21	Hatlapfejű csavar M8×60	1
03	Fejcsavar	2	22	Befogó lap	1
04	Lapos alátét 6	2	23	Fejcsavar	1
05	Sín	1	24	Anyá M6	1
06	Sínzáró fedél	2	25	Csap	1
07	Csavar ST4x10	6	26	Fogantyú	1
08	Fix lap	1	27	Fogantyú persely	1
09	Csavar M5×12	4	28	Alátét	1
10	M6 x 16 hatlapfejű csavar	2	29	Csavar M4x6	1
11	Lapos alátét 6	2	30	Lapos alátét 4	1
12	Csavar M6×12	1	31	Támasz	1
13	Karos blokk	1	32	Vonalzó	1
14	Csavar M5x10	1	33	Sínlezáró, bal, I	1
15	Csavar M6×10	2	34	Sínlezáró, jobb, II	1
16	Rögzítő nyereg	1	35	Csavar ST4x10	2
17	Beállító kerék	1			
18	Kis rögzítő nyereg	1			
19	Csap A6×45	1			

## Párhuzamvezető

Szám	LEÍRÁS	Mennyiség	Szám	LEÍRÁS	Mennyiség
7-01	Fejcsavar	1	15	Csavar M6x12	2
02	Konzol	1	16	Alátét 6	2
03	Rögzítő tengely	1	17	Anyá M6	2
04	Gomb (M8)	1	18	Vezetőlap	1
05	Csavar M5x12	2	19	Elülső befogó blokk	1
06	Alátét 6	2	20	Hátsó befogó blokk	1
07	Anyá M5	2	21	Csavar M6×12	2
08	Vonalzó	1	22	Hatlapú anya M6	2
09	Gomb (M6×8)	1	23	Hatlapfejű csavar M6×30	1
10	Alátét 6	1	24	Gomb (M6)	1
11	Szögmérő	1	25	Vonalzó	1
12	Szögmérő tartó	1	26	Kiegészítő sín	1
13	Vezetőlap	1	27	Szögmérő tengely	1
14	Csavar M6×14	1	28	Rögzítő blokk	1

## Alsómaró

Szám	LEÍRÁS	Mennyiség	Szám	LEÍRÁS	Mennyiség
4-01	Orsóház	1	29	Anya M25x1.5	1
02	Hatlapú biztosító anya M12	1	30	Emelő menetes tengely	1
03	Főorsó	1	31	Fogaskerék	2
04	Csavar M5×16	3	32	Közdarab	1
05	Tömítés	1	33	Csapágó 51101	4
06	Csapágó 6206-2Z/Z2	1	34	B-persely	1
07	Biztosítógyűrű 30	1	35	Anya M12×1.25	4
08	Orsópersely	1	36	Rögzítő blokk	1
09	Csapágó 6205-2Z/Z2	1	37	B-persely	1
10	Motortartó lap	1	38	Csavar M8x70	2
11	Hatlapfejű csavar M8×25	3	39	Alátét	1
12	Lapos alátét 8	3	40	Csap 4×16	2
13	Rugós alátét 8	3	41	Csap	1
14	Görgő 1	1	42	Belső tárcsa	1
15	Kulcs C6×12	1	43	Külső tárcsa	1
16	Alátét 1	1	44	Csavar M6x20	2
17	Csavar M8x20	1	45	Kulcs A4×12	1
18	Anya	4	46	Biztosítógyűrű 9	1
19	Emelő anya	1	47	Kézi kerék Ø12x Ø 160	1
20	Hosszú persely	2	48	Kézi kerék alátét	1
21	Hatlapú anya M10	2	49	Csavar M5×12	1
22	Lapos alátét 10	4	50	Rögzítő kar	1
23	Villanymotor	1	51	V szíj (L=670)	1
24	Görgő 2	1			
25	Kulcs C6×28	1			
26	Alátét 2	1			
27	Csavar M6x20	1			
28	Hatlapfejű csavar M10×100	2			

## Összecsukható asztal


Szám	LEÍRÁS	Mennyiség	Szám	LEÍRÁS	Mennyiség
5-01	Támasztólap	2	15	Állítócsavar (központi)	1
02	Fő csavar	2	16	Csapágó 6001	1
03	Lapos alátét 6	2	17	Lapos alátét 6	2
04	Csúszó blokk	2	18	Hatlapú anya M6	1
05	Hatlapfejű csavar M6×16	8	19	Csavar M6x20	4
06	Lapos alátét 6	8	20	Lapos alátét 6	8
07	Sín	1	21	Összecsukható asztal (teljes)	1
08	Burkolat	2	22	Kombinált vonalzó (teljes)	1
09	Csavar ST4x10	4	23	Párhuzamvezető	1
10	Csavar M6x25	2	24	Fejcsavar	1
11	Lapos fejű csavar 6	2	25	Alátét 6	1
12	Gumigyűrű	2	26	Csúszó blokk	1
13	Belső persely	2			
14	Kar	1			

- A munkadarabot a marófej forgásával ELLENKEZŐ irányból mozgassa megmunkálás közben.
- A alsómarót nem szabad elindítani, ha a munkadarab neki van nyomva a szerszámnak.

## Fűrészelés - körfűrész

- Válasszon megfelelő fűrész tárcsát. A megfelelő fűrész tárcsa méretet megtalálja a címkén vagy az útmutatóban.
- Ne szerelje le és ne próbálja meg kiiktatni vagy átalakítani a fűrész tárcsa burkolatát. Rendszeresen ellenőrizze le, hogy az állapota megfelelő-e. Ne használja a fűrész, ha a tárcsát nem lehet teljesen burkolni. Ha a fűrész a munkasztalhoz van rögzítve, akkor a burkolatot tartsa alaphelyzetben, hogy ne fáradjon el a burkolat rugója.
- Figyelem! Ha a körfűrész a földre esik, akkor a védőburkolata deformálódhat. Ha a sérülés javítható, akkor tovább használhatja a védőburkolatot.
- A fűrész tárcsa legyen mindig tiszta és éles. Éles fűrész tárcsával könnyebb a munka és kisebb a baleseti kockázat.
- Minden fűrészelés előtt ellenőrizze le, hogy meg van-e húzva a fűrész tárcsát rögzítő anya (csavar), illetve a fűrészelési mélységet és szöget beállító elemek meg vannak-e húzva.
- Ügyeljen arra, hogy a géphez tartozó feszítők mindig fel legyen szerelve. Kivéve a beszűrő fűrészelési munkákat.
- Minden fűrészelés előtt ellenőrizze le, hogy meg van-e húzva a fűrész tárcsát rögzítő anya (csavar), illetve a fűrészelési mélységet és szöget beállító elemek meg vannak-e húzva.
- A munka megkezdése előtt ellenőrizze le a fűrészelési mélység beállítását.
- A gép működése közben ne nyúljon a fűrészelés közelébe. A forgó tárcsát megérinteni tilos.
- Amíg a fűrész tárcsa forog, a forgácsot eltávolítani vagy a fűrészgépet lehelyezni tilos!
- Ne nyomja oldalról a tárcsát, és semmilyen módon ne kísérelje meg a forgó fűrész tárcsa fékezését vagy erővel történő megállítását.
- Előzze meg a fűrész tárcsa és az orsó sérülését azzal, hogy a lehelyezés előtt a védőburkolatot ráhajtja a fűrész tárcsára.
- A hálózati vezetéket a vágási vonalon kívül kell elhelyezni, és gondoskodni kell arról, hogy az ne tudjon elakadni a munkadarabban. Fűrészelés közben a gépet tartsa stabilan. Használjon megfelelő anyagot támasztékként, és a vezetéket tartsa távol a megmunkálás helyétől.
- Fűrészeléshez ne használjon vágóolajat.
- Sérült vagy repedt fűrész tárcsát használni tilos.

## Tűzvédelmi utasítások

- Ne dolgozzon gyúlékony anyagok közelében.
-  Munka közben a dohányzás és a nyílt láng használata tilos!

## SZERELÉS

### Elszívás

A géphez csatlakoztatott elszívó berendezés által biztosított áramlási sebesség a gép csonkjánál legyen legalább 20 m/s.

### Motorok

#### Gépen alkalmazott villanymotorok:

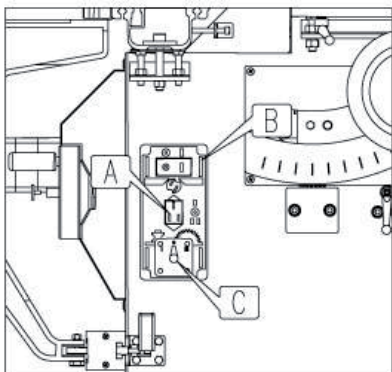
- az asztali körfűrészhez
- az alsómaróhoz

#### Működtető egységek:

- 2 darab főkapcsoló (feszültség-tekerccsel)
- 1 db vészleállító
- motor kapcsoló
- alsómaró kapcsoló
- körfűrész kapcsoló
- 2 db helyzetállító kar

## A körfűrész/alsómaró beállítása

1. ábra



A körfűrész/alsómarót a következő módon állítsa be.

Az "A" kapcsolóval válassza ki a körfűrész vagy az alsómarót (1. ábra).

Nyomja meg a "B" kapcsolót (feszültség tekerccsel szerelt).

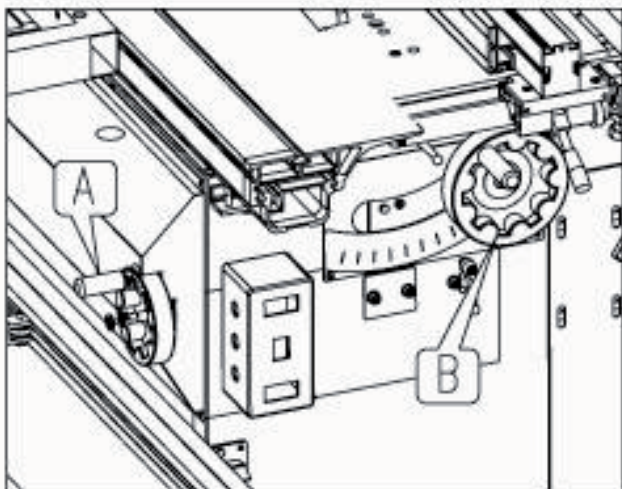
Az indításhoz kapcsolja be a "C" kapcsolót.

## HASZNÁLAT

### Asztali körfűrész

A munka megkezdése előtt kapcsolja be az elszívót.

2. ábra



A fűrészelési vastagságot az "A" kézi kerékkel állítsa be.

A körfűrész rögzítse a "B" kézikerek elforgatásával (az óramutató járásával azonos irányba). (lásd a 2. ábrát)

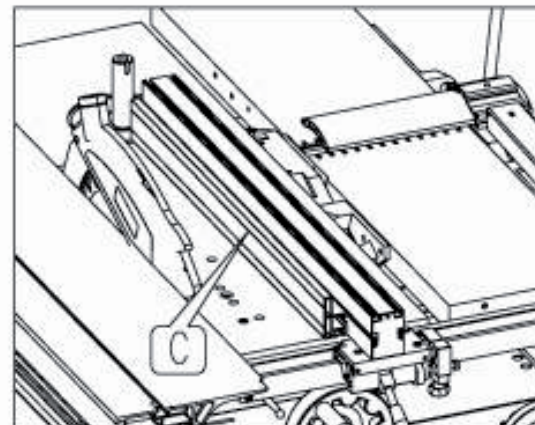
Szám	LEÍRÁS	Mennyiség	Szám	LEÍRÁS	Mennyiség
59	Csavar M10x60	1	88	Motortartó lap	1
60	Biztosítógyűrű 26	2	89	Villanymotor	1
61	Csapágy 6000-2Z/Z2	2	90	Görgő 1	1
62	Beállító görgő	1	91	Csavar M6x16	1
63	Lapos alátét 10	1	92	Speciális alátét 6	1
64	Hatlapú anya M10	1	93	Hatlapfejű csavar M8x20	4
65	Hatlapfejű csavar M10x40	1	94	Lapos alátét 8	4
66	Hatlapú anya M10	2	95	Rugós alátét 8	4
68	Hatlapfejű csavar M10x40	1	96	Hatlapú anya M8	4
69	Hatlapú anya M10	1	97	Beállító alátét	1
70	Lapos alátét 10	2	98	Hatlapfejű csavar M8x50	1
71	Csavar M10x80	1	99	Hatlapú anya M8	1
72	Biztosítógyűrű 26	2	100	M8 x 25 hatlapfejű csavar	1
73	Csapágy 6000-2Z/Z2	2	101	Hatlapú anya M8	1
74	Beállító görgő	1	102	Csavar M6x20	2
75	Belső mandzsetta	1	103	Lapos alátét 6	2
76	Hatlapú biztosító anya M10	1	104	Hatlapú biztosító anya M6	2
77	Szűj	1	105	Z-V szűj (L=840)	1
78	Koronás csavar M8x(legalább) 130	1	106	Tartó	1
79	Beállító rugó	1	107	Csavar M6x12	4
80	Hatlapfejű csavar M10x40	1	108	Lapos alátét 6	4
81	Hatlapú anya M10	2	109	M6 x 16 hatlapfejű csavar	2
82	Hatlapfejű csavar M8x50	1	110	Hatlapú biztosító anya M6	2
83	Lapos alátét 8	1	111	Lapos alátét 6	2
84	Hatlapú anya M8	1			
85	Hatlapfejű csavar M8x30	1			
86	Lapos alátét 8	2			
87	Hatlapú anya M8	1			

### Fűrészelő egység 3

Szám	LEÍRÁS	Mennyiség	Szám	LEÍRÁS	Mennyiség
3B-01	Csavar M5x12	1	15	Rögzítő kar	1
02	Kézi kerék alátét	1	16	Csavar M8x16	2
03	Kézikerék $\Phi 12 \times \Phi 125$	1	17	Lapos alátét 8	2
04	Kis rögzítő lap	1	18	Rögzítő tartó	1
05	Csavar M6x12	2	19	Blokk	1
06	Lapos alátét 6	2	20	Beállító csap	1
07	Csigatengely	1	21	Kis fedél	1
08	Csiga	1	22	Csavar M6x35	2
09	Csap 4x16	2	23	Lapos alátét 6	2
10	Kulcs A4x12	1	24	Egység ö.á.	1
11	Persely	1	25	Állványlap	1
12	Csapágy 51101	2			
13	Támasztó tömb	1			
14	Vékony hatlapú anya M12	2			

09	Bilincs	2	37	Külső nagy tárcsa	1
10	Csavar M10x30	1	38	Fűrészeltárcsa $\varnothing 250 \times \varnothing 30 \times 3.2 \times 24T$	1
11	Alátét	1	39	Belső nagy tárcsa	1
12	Külső kis tárcsa	1	40	Nagy központosító tárcsa	1
13	Elővágó fűrészeltárcsa $\varnothing 80 \times \varnothing 20 \times 3.2 \times 2.2 \times 8T$	1	41	Biztosítógyűrű 50	1
14	Belső kis tárcsa	1	42	Alátét	1
15	Kis központosító tárcsa	1	43	Kar	1
16	Csapágó 6003-2Z/Z2	2	44	Támasztólap	1
17	Kis tengely	1	45	Feszítő ék	1
18	Biztosítógyűrű 35	2	46	Fix lap	1
19	Kis tengely	1	47	Csavar M6x25	2
20	Kulcs A5x20	1	48	Védőburkolat	1
21	Kis görgő	1	49	Nagy tengely	1
22	Lapos alátét 10	1	50	Nagy tengely	1
23	Vékony anya M10	2	51	Kulcs A6x20	1
24	Összekötő rúd	1	52	Csapágó 6004-2Z/Z2	2
25	Csavar M6x20	1	53	Nagy görgő	1
26	Anya M6	1	54	Hatlapú biztosító anya M10	1
27	Lapos alátét 6	3	55	Alátét 10	1
28	Csavar M6x30	1			

3. ábra

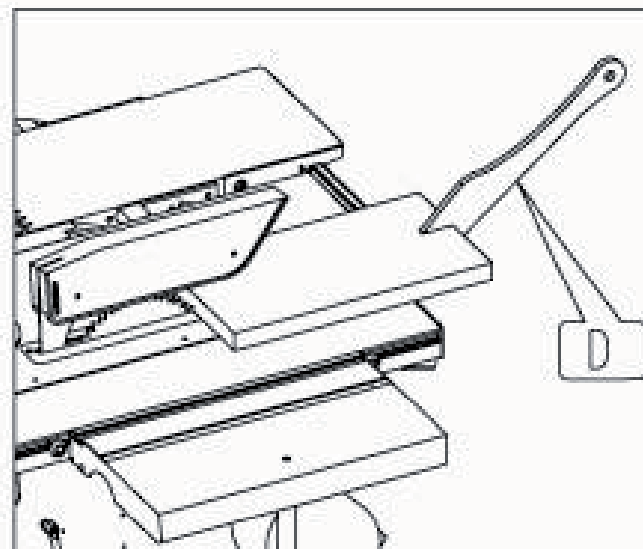


A párhuzamvezetővel "C" állítsa be a fűrészelési szélességet. A védőburkolatot úgy állítsa be, hogy az kb. 3-4 mm-rel legyen a munkadarab fölött. A fűrészelés befejezése után a védőburkolatot engedje vissza az asztalra. (lásd a 3. ábrát)

#### Fűrészelő egység 2

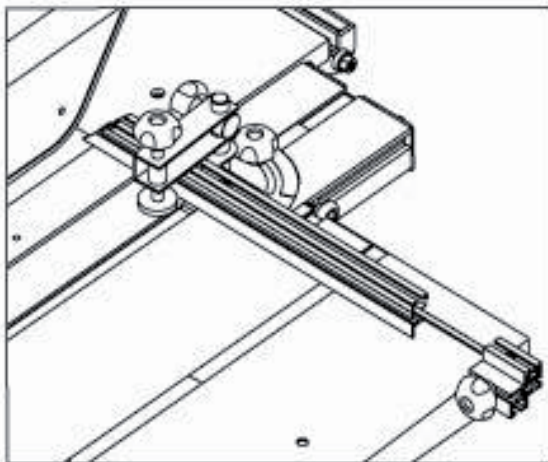
Szám	LEÍRÁS	Mennyiség	Szám	LEÍRÁS	Mennyiség
3A-01	Rögzítő kar	1	30	Csavar M6x10	3
02	Alátét 8	1	31	Lapos alátét 6	3
03	Elfordítható fogantyú	1	32	Csavar M5x12	1
04	Kulcs A5x10	1	33	Kézi kerék alátét	1
05	Lapos alátét 16	1	34	Kézikerék $\varnothing 12 \times \varnothing 160$	1
06	Összekötő lap	1	35	Biztosítógyűrű 9	1
07	Belső persely 1	2	36	Kis beállító lap	1
08	Csavar M6x12	2	37	Csavar M5x12	2
09	Befogó lap	1	38	Emelő rúd	1
10	Belső persely 2	1	39	Kulcs A4x12	1
11	Csavar M6x35	1	40	Hatlapú biztosító anya M8	1
12	Fogaskerék	1	41	Lapos alátét 12	1
13	Fogasléc	1	42	Lapos alátét 8	1
14	Hatlapú biztosító anya M8	1	43	Blokk	1
15	Kijelző	1	44	Csap A10x30	1
16	Karos persely	1	45	Csavar M5x8	1
17	Csavar M6x30	1	46	Állvány	1
18	Állványlap	1	47	Csavar M6x25	1
19	Csavar M4x20	2	48	Hatlapú anya M6	1
20	Hatlapú anya M4	2	49	Csavar M6x45	4
21	Csavar M6x25	1	50	Biztosítóanya	1
22	Hatlapú anya M6	1	51	Csavar M6x10	1
23	M6 x 20 hatlapfejű csavar	4	52	Lapos alátét 20	1
24	Csavar M6x25	4	53	Emelő tengely	1
25	Csap A6x25	4	54	Hatlapfejű csavar M10x40	1
26	Előlső forgóblokk	1	55	Lapos alátét 10	3
27	Hátsó forgóblokk	1	56	Hatlapú anya M10	1
28	Hatlapfejű csavar M6x12	2	57	Toló rúd	1
29	Porfogó burkolat	1	58	Belső mandzsetta	1

4. ábra

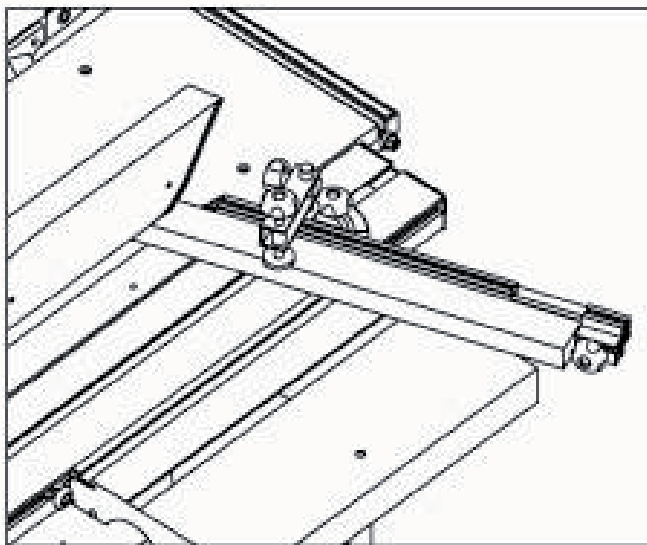


A biztonságos munkavégzés érdekében a munkadarabot a mellékelt toló szerszámmal "D" tolja megmunkálás közben. (lásd a 4. ábrát)

- Ellenőrizze le a fűrészeltárcsa megfelelő beállítását.
- A megmunkálás közben biztosítsa a megfelelő világítást.
- Ellenőrizze le, hogy az alsómaró tengelye nem akadályozza-e a biztonságos munkát.



A ferde fűrészélésekhez használjon szögmérőt. (lásd a 5. ábrát)  
**Biztonsági ajánlások**



Fűrészelés 45°-os szögben (lásd a 6. ábrát)

## ALKATRÉSZJEGYZÉK

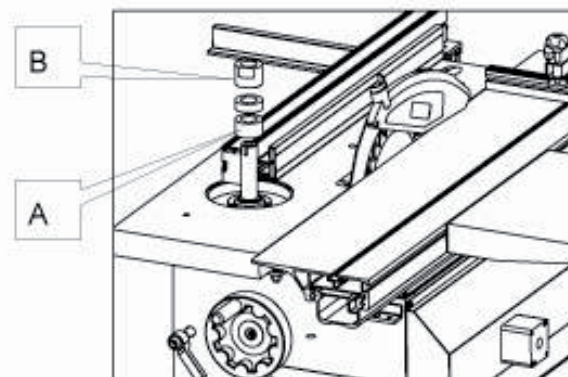
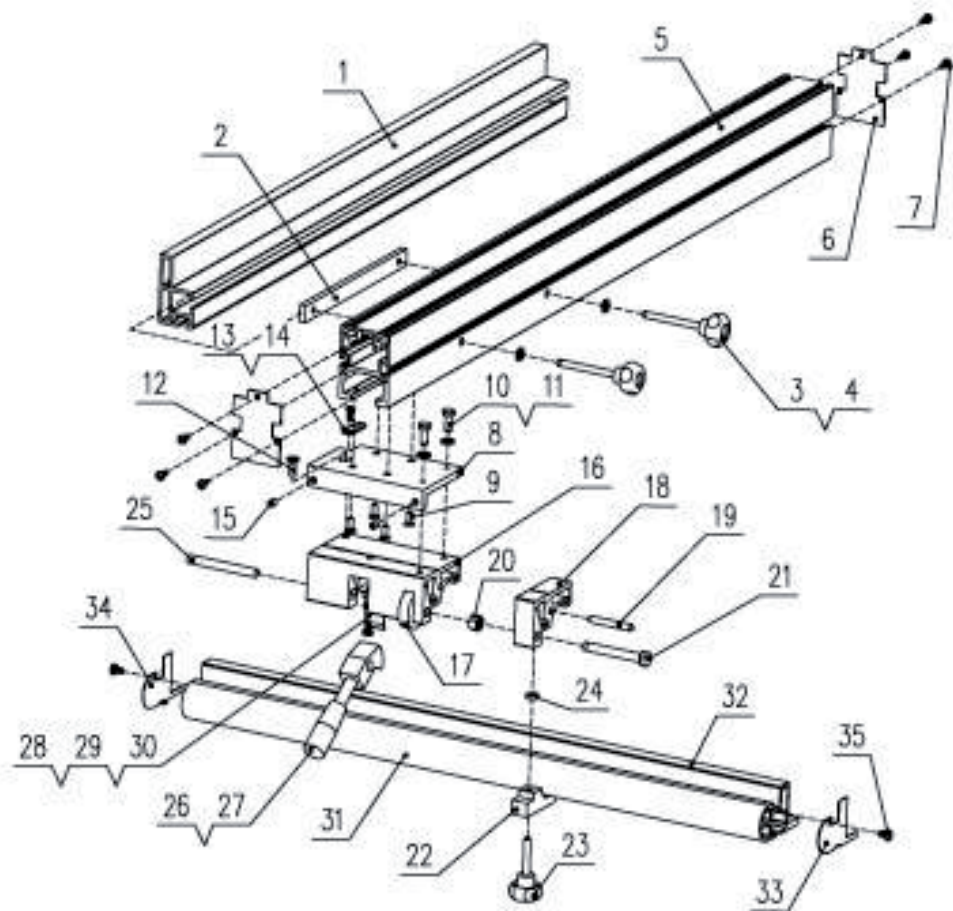
### Komplett gép

Szám	LEÍRÁS	Mennyiség	Szám	LEÍRÁS	Mennyiség
1-01	Körfűrész és alsómaró vázszerkezet	1	33	Lapos alátét 5	5
02	Körfűrész és alsómaró asztal	1	34	Csavar M6x45	2
03	Csavar M10x70	4	35	Hatlapú anya M6	2
04	Hatlapú anya M10	12	36	Acél alátét	4
05	Lapos alátét 10	8	37	Hatlapú anya M10	4
06	Fűrészelő egység	1	38	Támasztócsap	1
07	Biztosító fej	2	39	Hatlapú anya M16	3
08	Csavar M8x50	4	40	Lapos alátét 16	1
09	Hatlapú biztosító anya M8	4	41	Oldalsó burkolat	1
10	Lapos alátét 8	4	42	Csavar M5x8	4
11	Alsómaró	1	43	Lapos alátét 5	4
12	Csavar M8x30	4	44	Főkapcsoló	1
13	Lapos alátét 8	4	45	Kapcsoló címke	1
14	Rugós alátét 8	4	46	Csavar M5x12	4
15	Párhuzamvezető	1	47	Csavar ST4x25	4
16	Fogantyú ö.á.	2	48	Skála fedél	1
17	Lapos alátét 6	2	49	Szögmérő	1
18	Lap	2	50	Csavar M5x6	4
19	Csavar M10x65	2	51	Lapos fejű csavar 5	4
20	Hatlapú anya M10	2	52	Marószerszám védőburkolat	1
21	Csavar M8x55	4	53	Fűrész tárcsa fedél	1
22	Hatlapú anya M8	4	54	Csavar M4x8	3
23	Lapos alátét 8	4	55	Vészleállító kapcsoló	1
24	Asztal ö.á.	1	56	Csavar M5x12	2
25	Skála és vonalzó	1	57	Lapos alátét 5	2
26	Hosszabbító asztal	1	58	Vészleállító kapcsoló burkolat	1
27	Oldalsó védőburkolat	1	59	Csavar M4x35	4
28	Csavar M5x8	6	60	Vészleállító kapcsoló címke	1
29	Lapos alátét 5	6	61	A por elszívása	1
30	Felső védőburkolat	1	62	Csavar M6x16	3
31	Csavar M5x8	3			
32	Csavar M5x10	2			

### Fűrészelő egység:

Szám	LEÍRÁS	Mennyiség	Szám	LEÍRÁS	Mennyiség
2-01	Előfűrészelő egység	1	29	Hatlapú anya M6	2
02	Csavar M6x10	2	30	Lapos alátét 6	3
03	Beállító alátét	1	31	Csap	2
04	Csavar M8x30	2	32	Nagy tengely	1
05	Csavar M5x10	4	33	Beállító alátét	1
06	Beállító tengely	1	34	Anya M20x1.5	1
07	Biztosítógyűrű 12	1	35	Hatlapfejű csavar M10x25 (balmenetes)	1
08	Kis tengely	1	36	Alátét 10	1

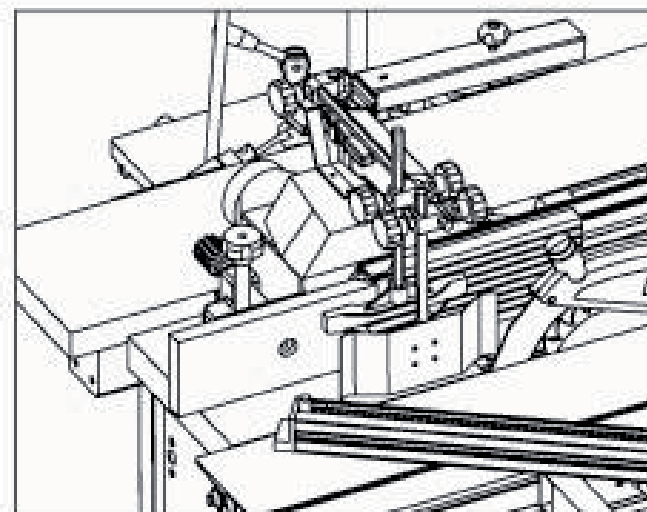




A maróorsót állítsa megfelelő magasságba. Az orsóra húzza rá az alátétet ("A"), majd a marószerszámot. Az orsóra tegye fel a "B" orsóanyát- (lásd a 7. ábrát)

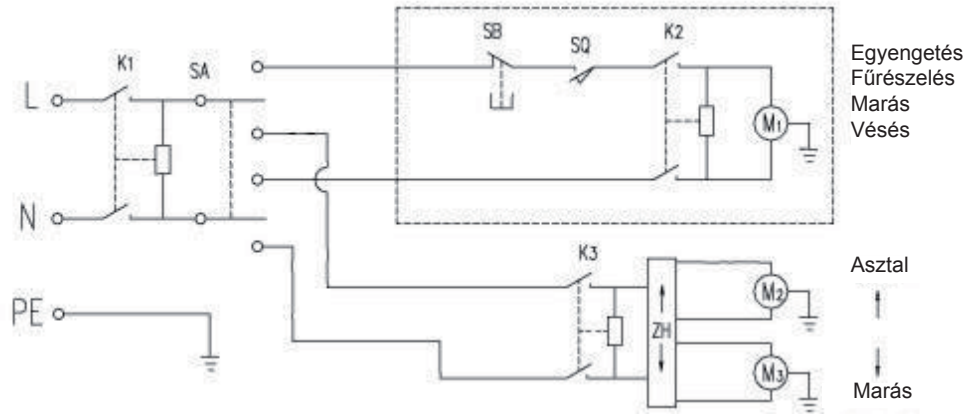
**Biztonsági ajánlások**

8. ábra



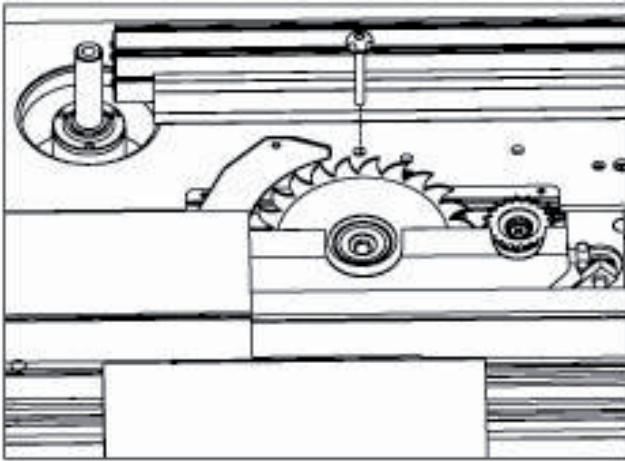
Munka közben legyen rendkívül óvatos (lásd a 8. ábrát). Állítsa be a munkadarab megfelelő szélességét. Használjon toló szerszámot a munkadarab mozgatásához.

## ELEKTROMOS BEKÖTÉSI VÁZLAT



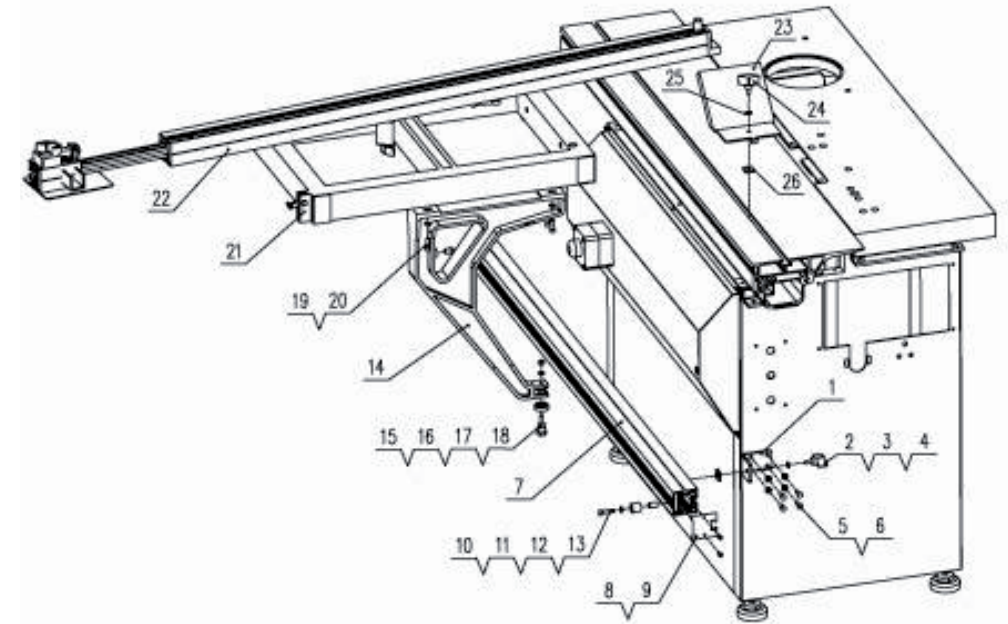
## KARBANTARTÁS

Fűrész tárcsa csere:  
Kép 1

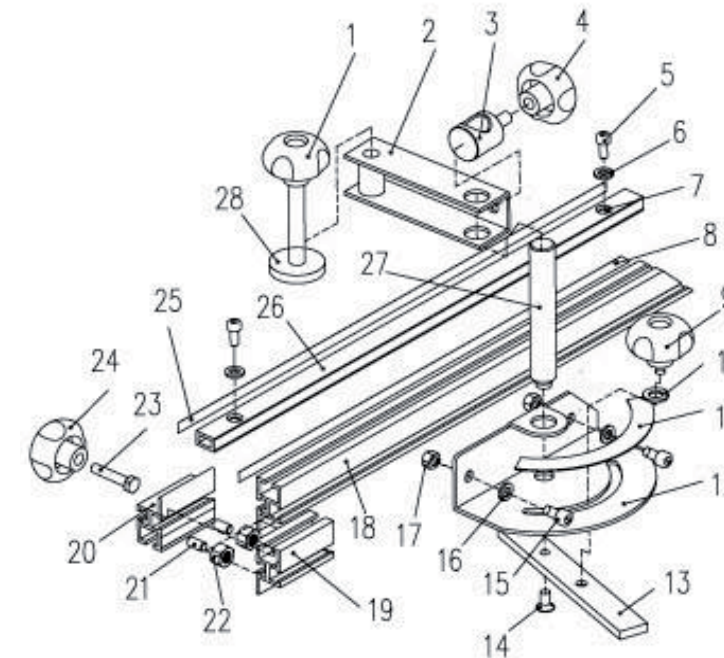


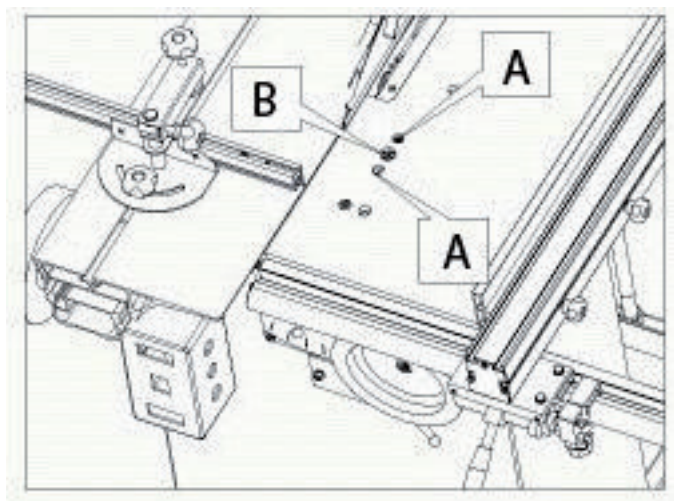
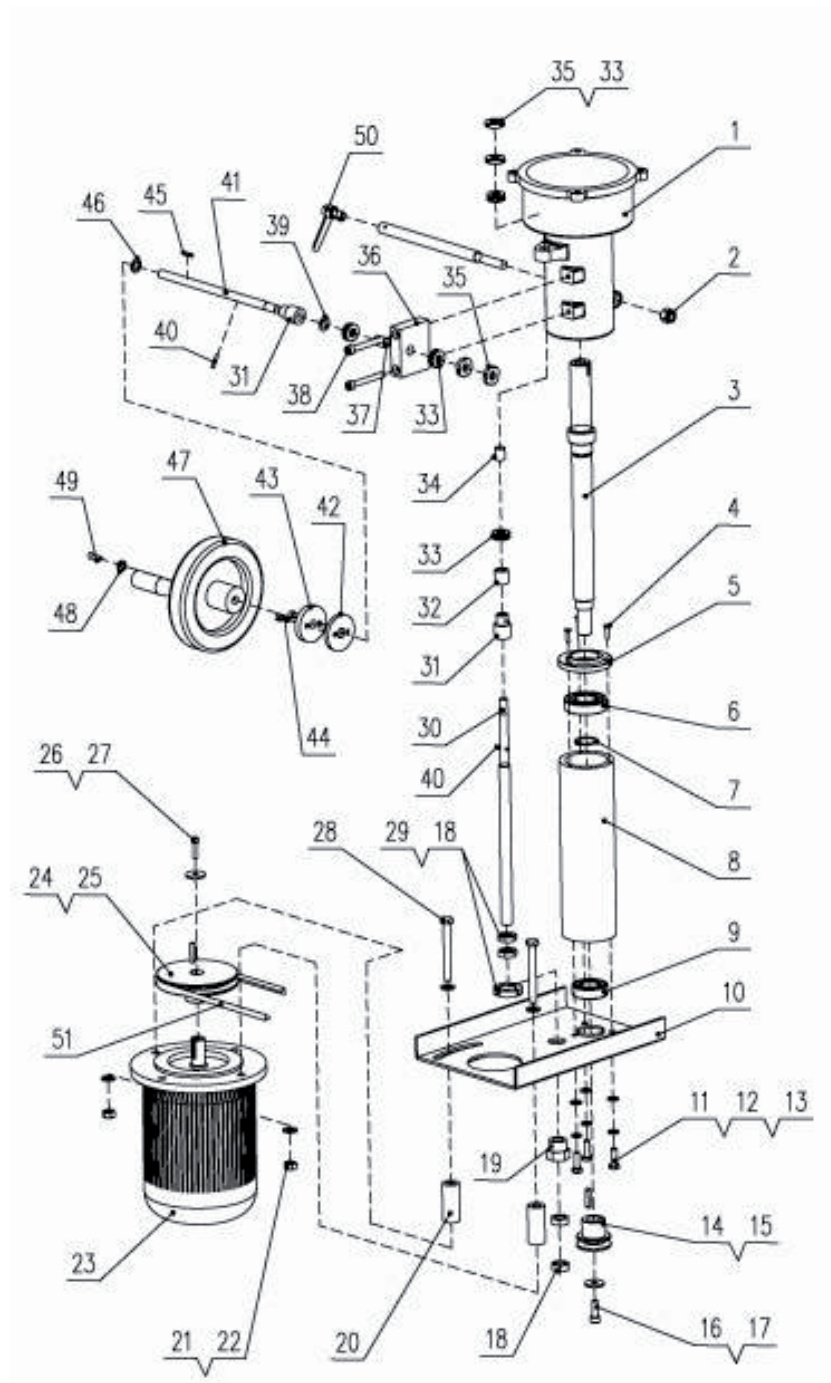
A fűrész tárcsát állítsa felső helyzetébe. Az asztalban kiképzett nyíláson keresztül lazítsa meg az anyát, cserélje ki a fűrész tárcsát.

## Összecsukható asztal (teljes)



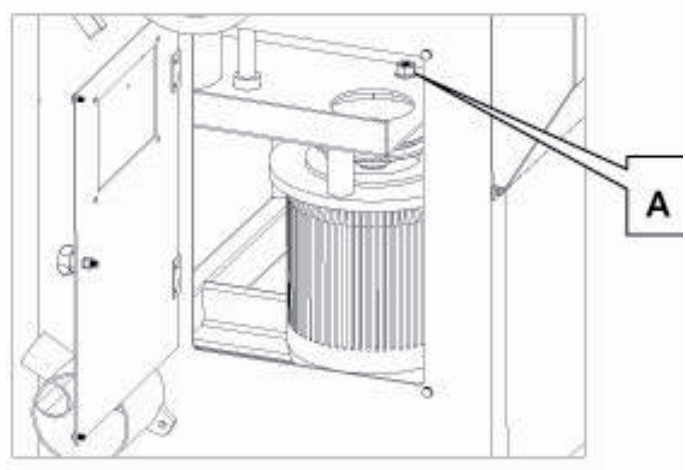
## Párhuzamvezető (teljes)

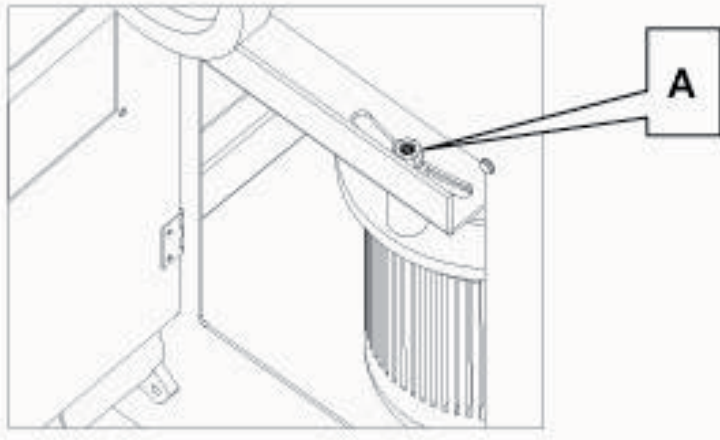




**Az elővágó fűrésztárcsa beállítása (2. ábra):**

1. Az elővágó fűrésztárcsát úgy kell beállítani, hogy kiálljon a munkaasztal síkjából. Lazítsa meg a két csavart az „A” pontokban, a fűrésztárcsa ezt követően felemelhető és lesüllyeszthető.
2. Az elővágó és a fő fűrésztárcsáknak egy vonalban kell lenniük. A fentiek szerint lazítsa meg a két csavart az „A” pontban, majd a „B” pontban állítsa be úgy az elővágó tárcsát, hogy egy vonalban legyen a fő fűrésztárcsával.





#### Az alsómáró fordulatszámának a megváltoztatása:

1. Nyissa ki az oldalsó burkolatot, a motort a kézi kerékkel engedje le.
2. Az „A” pontban lazítsa meg az M10-es csavart (3. ábra) a mellékelt kulccsal, majd az ékszíjat helyezze át az ékszíjtárcsán. Húzza meg a csavart.

#### Megjegyzés:

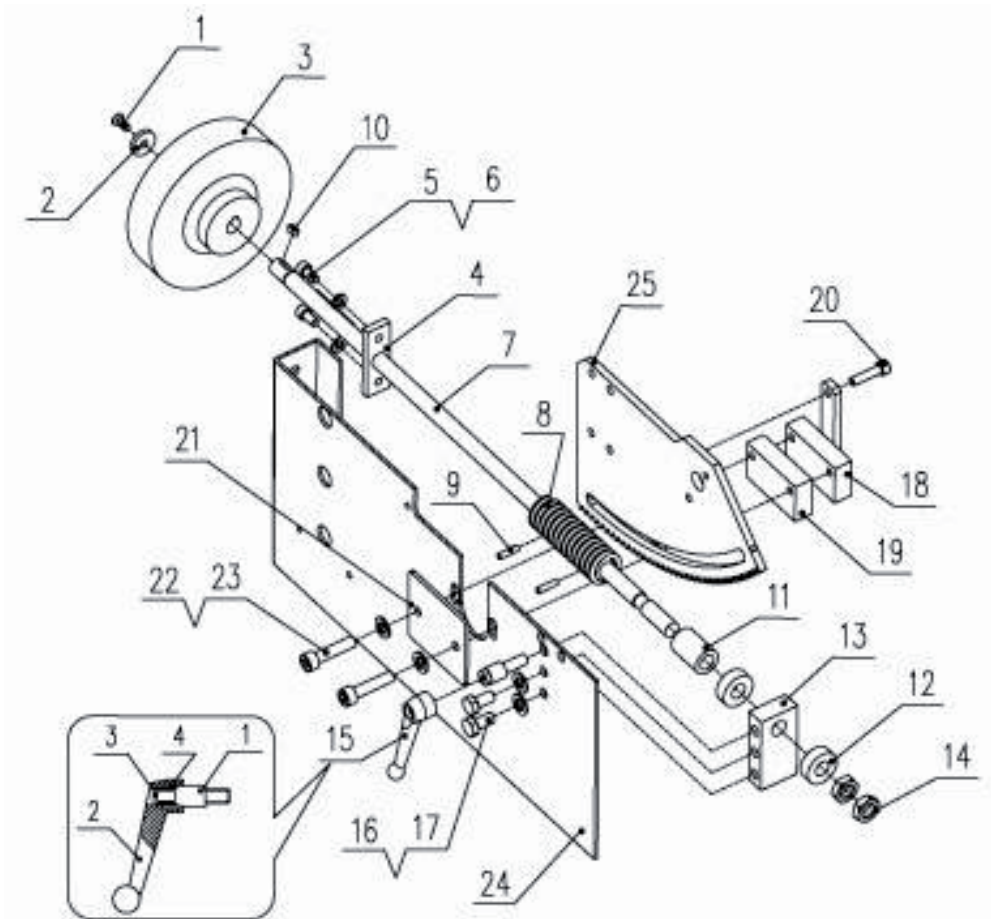
A folyamatos termékfejlesztés miatt előfordulhat, hogy az Ön által vásárolt gépe eltér a leirtaktól. A gépet a kivitelének megfelelően kell beállítani.

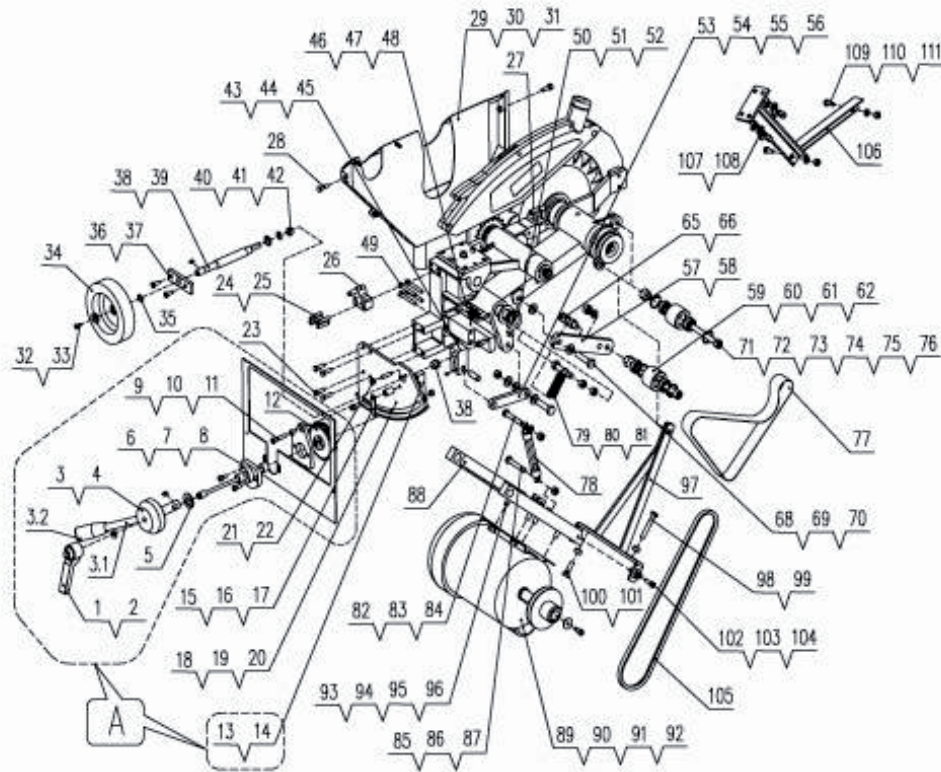
- A szerszámokat és a gépet tartsa tisztán. A berendezés mechanizmusába kerülő szennyeződések a berendezés károsodását okozhatják.
- A tisztításhoz ne használjon agresszív tisztítószerket és oldószereket.
- A műanyag részeket mosogatószeres vízbe mártott ruhával törölje meg.
- A fém felületeket petróleumba mártott ruhával törölje meg.
- A nem használt berendezést lekonzerválva, száraz helyen tárolja, ahol nem fog rozsdásodni.
- Bármiféle karbantartási munkát csak akkor szabad megkezdeni, ha a hálózati vezeték a konnektorból ki van húzva.
- A karbantartási munkákat csak szakember végezheti el.
- A javításhoz csak eredeti alkatrészeket használjon.

#### Kenés

Az emelő súrlódó és csúszó felületeit a használattól függően rendszeresen kenje meg megfelelő kenőanyaggal.

#### Fűrészelő egység 3





## MEGSEMMISÍTÉS

A termék élettartamának a lejáratát követően a keletkező hulladék megsemmisítése során az érvényes rendelkezésekkel összhangban kell eljárni. A termék fém és műanyag részekből áll, amelyek szétválogatás után újra feldolgozhatók.

1. A berendezést szerelje szét alkatrészeire.
  2. Az alkatrészeket az anyagaik szerint válogassa szét (fém, gumi, műanyag, stb.).
- A szétválogatott hulladékot adja le újrahasznosításra.

## FIGYELEM

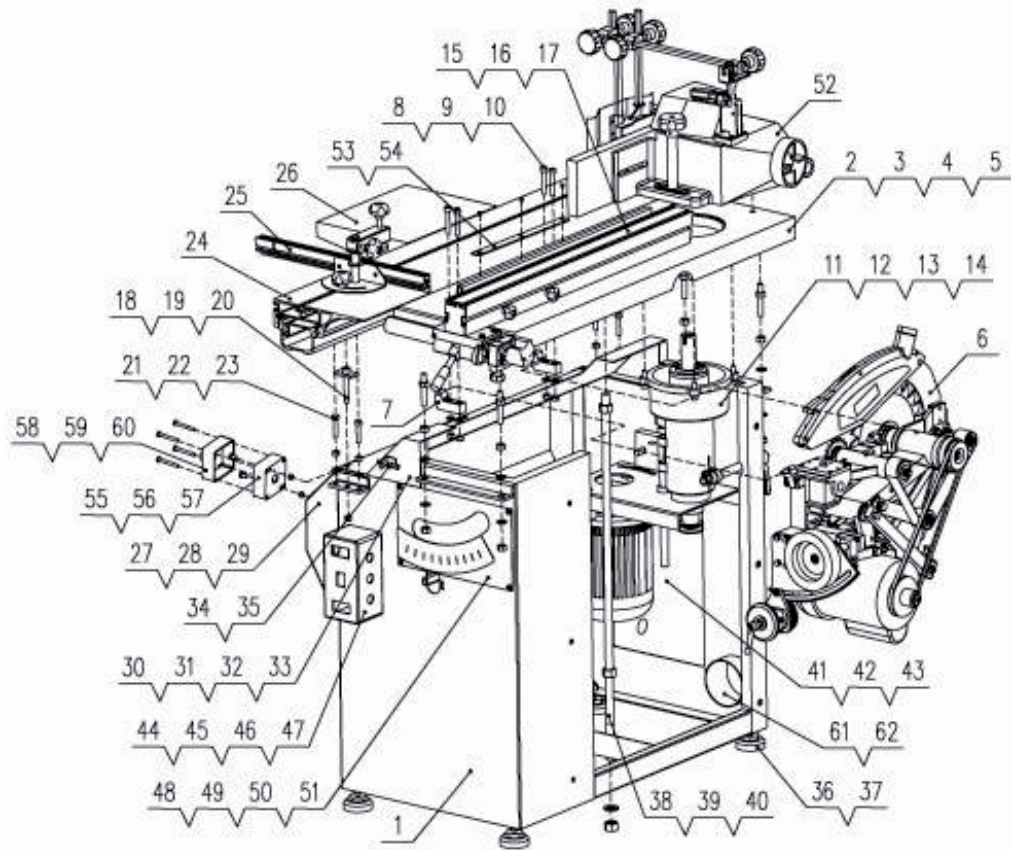
Ha meghibásodás történik, a készüléket küldje el az eladó címére, a javítás a lehető legrövidebb időn belül megtörténik. A hiba rövid leírása meggyorsítja a hiba beazonosítását és a javítást. A jótállási időn belül a berendezéshez csatolja a garancialevelet és a vásárlási bizonylatot is. A jótállási idő után is állunk rendelkezésére, és az esetleges javításokat kedvező áron elvégezzük.

A készülék védelme érdekében, a szállítás előtt a készüléket csomagolja be (lehetőleg az eredeti csomagolásába). Szállítás közbeni károsodásért nem vállalunk felelősséget és a szállító cégnél történő reklamációnál lényeges a csomagolás minősége és a sérülés elleni biztosítás.

Megjegyzés: a képek eltérhetnek a megvásárolt terméktől, ugyancsak eltérhet a tartozékok mennyisége és típusa is. Ez a fejlesztés következménye és az ilyen változások nem befolyásolják a termék működőképességét.

# AZ ALKATRÉSZEK RAJZA

Komplett gép



Fűrészelő egység

