

KAPCSOLATOK

Tel.: 06/40/900-800

Nyitvatartási idő:

Hétfő - péntek: 8:00-17:00

INTERNET:

www.uni-max.hu

ertekesites@uni-max.hu

uni-max@multicom.hu

SZERVÍZ

[unitechnic.cz s.r.o.](http://unitechnic.cz)

Reklamační a servisní oddělení

Areál bývalého cukrovaru

Hlavní 29 (hala č. 3 uni-max)

277 45 Úžice

Czech Republic

Reklamáció és szervíz: Magyarországi vevőink számára egy reklamációs gyűjtőhelyet üzemeltetünk, hogy minél jobban megkönnyítsük a reklamációs folyamatot. Az árut postán vagy a Trans-o-flex gyűjtőszolgálat segítségével lehet elküldeni a következő címre.

A csomagon jól látható módon tüntesse fel:

Trans-o-flex Hungary Kft.

Európa str. 12

(BILK intermodal logistics center, L1 building)

H-1239 Budapest

uni-max

HASZNÁLATI ÚTMUTATÓ AZ EREDETI HASZNÁLATI ÚTMUTATÓ FORDÍTÁSA

KOMBINÁLT ÉLLETŐRŐ R900



R900

Tisztelt vásárló! Köszönjük, hogy megvásárolta az uni-max cég termékét! Cégünk kész Önnek szolgálatait felajánlani – a termék megvétele előtt, közben és után. Ha valamilyen kérdése, javaslata vagy ajánlata van, lépjen kapcsolatba üzletünkkel. Igyekszünk javaslatát mérlegelni és reagálni rá a lehetőségeink keretén belül.

A berendezés első használata ezen útmutató szerint jogi lépés, amellyel a felhasználó szabad akaratából megerősíti, hogy ezen útmutatót alaposan áttanulmányozta, teljesen megértette és megismerkedett minden kockázattal.

FIGYELEM! Ne kísérelje meg a berendezést működésbe hozni (ill. használni), amíg nem ismerkedett meg a teljes használati útmutatóval. Őrizze meg az útmutatót, később is szüksége lehet rá.

Különös figyelmet fordítson a munkavédelmi utasításokra. A munkavédelmi utasítások figyelmen kívül hagyása vagy azok nem megfelelő végrehajtása, a gépkezelő vagy egyéb személyek sérüléséhez, gép- és munkadarab sérüléshez, valamint anyagi károkhoz vezethet.

A gépen található figyelmeztető címkek utasításait feltétlenül tartsa be. Ezeket a címkeket ne szedje le és ügyeljen azok épségére is.

Az esetleges kommunikáció megkönnyítéséhez írja ide a számla vagy vásárlási bizonylat számát.

LEÍRÁS

A 400 V/50 Hz/550 W-os villanymotorral szerelt gépen fém alkatrészek éleite lehet egyenes vagy íves alakban letörni. Sík élettörés 0 – 3 mm, letörési szög 25° – 45°, 7 500 1/perc, íves alak 0 – 4 mm, 8 500 1/perc, megmunkáló szerszám: volfrámos gyorsacél. Masszív acélszerkezet, méretek 590 × 560 × 970 mm.

MŰSZAKI ADATOK

Feszültség	400V/50 Hz
Teljesítményfelvétel	560 W
Orsófordulat egyenes letörésekhez	7 500 1/perc
Orsófordulat íves letörésekhez	8 500 1/perc
Munkadarab max. keménysége	HRC 30
Max. letörhető egyenes élek	3 mm
Egyenes élek élettörési szöge	25–45°
Max. íves letörés	4 mm
Nettó súly	48 kg
Bruttó súly	55 kg

A szöveg, az ábrák és az adatok a nyomtatás idején érvényesek. Termékeink állandó fejlesztése miatt a műszaki adatok előzetes bejelentés nélkül is megváltozhatnak.

BIZTONSÁGI UTASÍTÁSOK

A terméket csak a 18. életévét betöltött, megfelelő munka- és balesetvédelmi oktatásban részesült, és minden szempontból alkalmas személy használhatja.

Az útmutatóban használt jelölések

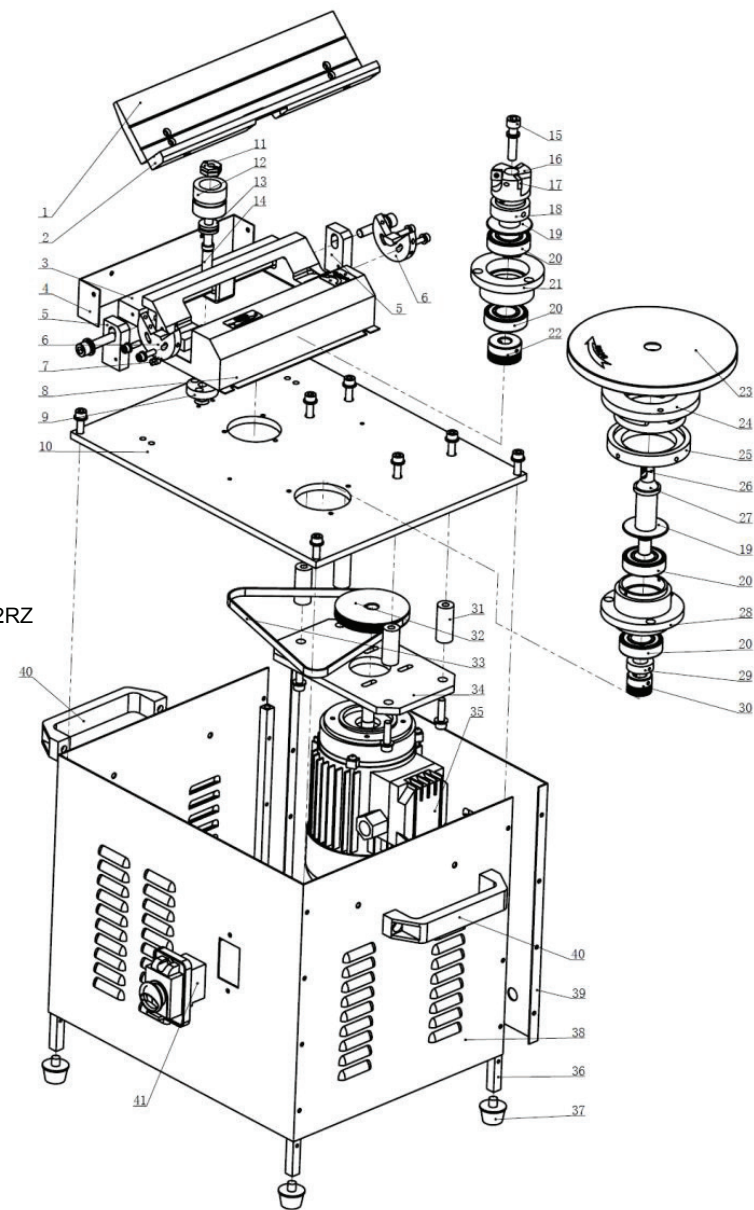


Sérülésveszélyre vagy anyagi kár kockázatára hívja fel a figyelmet.

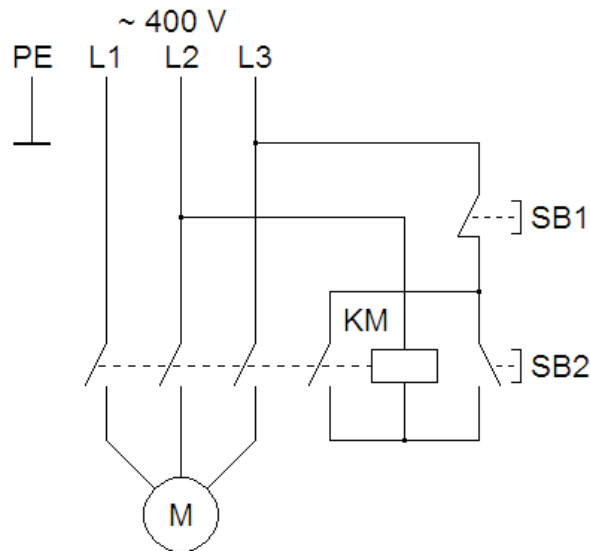
A GÉP ROBBANTOTT ÁBRÁJA

Az alábbi információk csak tájékoztató jellegű információk. A gép tényleges kivitele eltérhet az itt látható kivitteltől. Az alábbi adatokat kezelje kiegészítő információként.

- 1 Vezetőlap
- 2 Vezetőlap
- 3 Gépagy
- 4 Burkolat
- 5 Karima
- 6 Karima
- 7 Szög-ütköző
- 8 Burkolat
- 9 Persely
- 10 Talp
- 11 Biztosítóanya
- 12 Fej
- 13 Csapágy
- 14 Vezetőcsavar
- 15 Csavar
- 16 Késfej
- 17 Vágólapka
- 18 Főorsó
- 19 Porvédő
- 20 Csapágy 6205-2RZ
- 21 Persely
- 22 Szíjtárcsa
- 23 Vezetőlap
- 24 Karima
- 25 Rögzítő gyűrű
- 26 Vágólapka
- 27 Főorsó
- 28 Persely
- 29 Rögzítő gyűrű
- 30 Szíjtárcsa
- 31 Feszítő
- 32 Szíjtárcsa
- 33 Szíj
- 34 Karima
- 35 Motor
- 36 Rúd
- 37 Láb
- 38 Burkolat
- 39 Burkolat
- 40 Fogantyú
- 41 Gomb



ELEKTROMOS BEKÖTÉSI VÁZLAT



MEGSEMMISÍTÉS

A termék élettartamának a lejáratát követően a keletkező hulladék megsemmisítése során az érvényes rendelkezésekkel összhangban kell eljárni.

- A berendezést szerelje szét alkatrészeire.
- Az alkatrészeket az anyagaik szerint válogassa szét (fém, gumi, műanyag, stb.).
- A szétválogatott hulladékot adja le újrahasznosításra.
- A szétválogatott hulladékot adja le újrahasznosításra (az elektromos hulladékok kivételével).
- A hulladékokra vonatkozó érvényes előírások szerint az elektromos hulladék (használt elektromos kéziszerszámok, villanymotorok, tápegységek, elektronika, akkumulátorok, elemek...) veszélyes hulladék, amelynek megsemmisítése különleges eljárást igényel. A szétszedett és anyagaik szerint szelektált elektromos hulladékot (vagy a komplett készüléket) kijelölt gyűjtőhelyen adja le. A gyűjtőhelyekről információt a település polgármesteri hivatalában vagy az interneten találhat. Az elektromos hulladékot tilos a háztartási hulladék közé kidobni.

FIGYELMEZTETÉS

Ha meghibásodás történik, a készüléket küldje el az eladó címére, a javítás a lehető legrövidebb időn belül megtörténik. A hiba rövid leírása meggyorsítja a hiba beazonosítását és a javítást. A jótállási időn belül a berendezéshez csatolja a garancialevelet és a vásárlási bizonylatot is. A jótállási idő után is állunk rendelkezésére, és az esetleges javításokat kedvező áron elvégezzük.

A készülék védelme érdekében, a szállítás előtt a készüléket csomagolja be (lehetőleg az eredeti csomagolásába). Szállítás közbeni károsodásért nem vállalunk felelősséget és a szállító cégnél történő reklamációnál lényeges a csomagolás minősége és a sérülés elleni biztosítás.

Megjegyzés: a képek eltérhetnek a megvásárolt terméktől, ugyancsak eltérhet a tartozékok mennyisége és típusa is. Ez a fejlesztés következménye és az ilyen változások nem befolyásolják a termék működőképességét.

⚠ Általános utasítások

- A csomagoláshoz használt műanyag zacskók gyermekek és állatok számára veszélyesek lehetnek.
- Ismerkedjen meg a berendezéssel, annak a tartozékaival, a kezelésével és működtetésével, valamint a helytelen használatából eredő lehetséges kockázatokkal.
- Gondoskodjon arról, hogy a készülék minden felhasználója alaposan megismerkedjen a készülék kezelésével és működtetésével, valamint a helytelen használatából eredő lehetséges kockázatokkal.
- A gépen található figyelmeztető címkék utasításait be kell tartani. Ezeket a címkéket ne szedje le és ügyeljen azok épségére is. A címkék sérülése vagy olvashatatlansága esetén rendeljen új címkét a gép szállítójától.
- A munkahelyet tartsa tisztán és rendben. A rendetlen és rosszul megvilágított munkahely balesetek okozója lehet.
- Ne dolgozzon szűk vagy rosszul megvilágított munkahelyen. Ellenőrizze le a padló megfelelő stabilitását valamint a munkahelyhez való jó hozzáférhetőséget. Mindig álljon stabilan.
- Állandóan kövesse a munkafolyamatot és használja minden érzékszervét. Ne folytassa a munkát, ha nem képes teljes mértékben a munkára koncentrálni.
- A szerszámokat tartsa karban és tiszta állapotban.
- A fogantyúkat és a működtető elemeket tartsa tisztán, száraz állapotban, azokon olaj- vagy zsírfoltok nem lehetnek.
- Ne engedje, hogy a berendezéshez állatok, gyerekek és illetéktelen személyek férjenek hozzá.
- Ne dugja a lábát vagy kezét a munkatérbe.
- A bekapcsolt és működésben lévő berendezést felügyelet nélkül hagyni tilos.
- A berendezést ne használja a rendeltetésétől eltérő célokra.
- A munka során használjon munkavédelmi eszközöket (pl. védőszemüveget, fülvédőt, védőmaszkot, biztonsági lábbelit, stb.).
- A berendezés közelében ne nyújtózkodjon, a munkához mindkét kezét használja.
- Ne dolgozzon a géppel, amennyiben alkohol vagy kábítószer hatása alatt áll.
- Ha szédül, beteg vagy rosszul van, akkor ne dolgozzon a géppel.
- A berendezésen bármilyen változtatást vagy átalakítást végrehajtani tilos. NE HASZNÁLJA a gépet, ha azon görbülést, repedést vagy más sérülést észlel.
- A berendezésen működés közben karbantartást végrehajtani tilos.
- Ha bármilyen szokatlan hangot hall vagy szokatlan jelenséget észlel, akkor azonnal szakítsa félbe a munkát és kapcsolja le a gépet.
- A kulcsokat és csavarhúzókat a gépből mindig távolítsa el.
- A gép használatba vétele előtt ellenőrizze le a csavarok és anyák meghúzását.
- Gondoskodjon a gép megfelelő karbantartásáról. Használat előtt ellenőrizze le a gép sérülésmentességét.
- Javításhoz és karbantartáshoz csak eredeti pótalkatrészeket használjon.
- A gyártó által nem engedélyezett és javasolt készülékek vagy tartozékok használata balesetet okozhat.
- Mindig az adott munkának megfelelő készülékeket és szerszámokat használjon. Ne terhelje túl a gépet és tartozékait, illetve ne használja olyan munkákhoz, amelyek nagyobb teljesítményű berendezést igényelnek.
- Ne terhelje túl a berendezést. A munkát úgy tervezze meg, hogy a gép túlterhelés nélkül, optimális megmunkálási sebességgel működhessen. A túlterhelés miatt bekövetkezett gépsérülésekre és meghibásodásokra a garancia nem vonatkozik.
- A berendezést óvja a túl magas hőmérséklettől és a közvetlen napsütéstől.
- A berendezés víz alatti vagy nedves környezetben végzett munkákra nem alkalmas.
- Ha a gépet hosszabb ideig nem használja, száraz, gyermekektől elzárt helyen tárolja.
- A gép beindítása előtt ellenőrizze le, hogy a biztonsági és védő elemek megfelelően és hatékonyan működnek-e. Győződjön meg arról, hogy a mozgó alkatrészek megfelelő állapotban vannak-e.
- Ellenőrizze le, hogy nincs-e repedt vagy beakadt alkatrész, illetve, hogy minden alkatrész megfelelően a helyén van-e. Ellenőrizzen le minden egyéb feltételt, amely a berendezés működését befolyásolhatja.
- Ha ez az útmutató másként nem rendelkezik, a sérült alkatrészeket és biztonsági elemeket meg kell javítani vagy ki kell cserélni.

⚠ Elektromos berendezések

- A tüzek, áramütések és egyéb sérülések megelőzése érdekében, az elektromos készülékek használata során tartsa be az általános és az alábbiakban feltüntetett biztonsági utasításokat. A berendezés használatba vétele előtt figyelmesen olvassa el a jelen útmutatóban található utasításokat, és az útmutatót későbbi felhasználásokhoz is őrizze meg.

- Ahálózati csatlakozódugót csak szabályszerűen védett és leföldelt, valamint ép aljzathoz csatlakoztassa. A hálózati feszültségnek meg kell egyeznie a gépcímken feltüntetett feszültséggel, nehogy a motor túlmelegedjen és leégjen, vagy elégtelen teljesítményt nyújtson.
- A hálózati csatlakozódugó aljzatba dugása előtt a gép főkapcsolóját OFF (kikapcsolt) állásba kell kapcsolni. Ha a gépnek nincs főkapcsolója, akkor a hálózati csatlakozódugó látja el a kapcsoló szerepét is. A munka befejezése után a hálózati vezeték csatlakozódugóját húzza ki a fali aljzathoz.
- A gépet ne mozgassa és ne húzza a hálózati vezetékénél fogva. A csatlakozódugót a hálózati vezetékénél fogva ne húzza ki a fali aljzathoz.
- Védje a hálózati vezetéket magas hőtől, olajtól, oldószerektől és éles tárgyaktól.
- A hálózati vezetéket és a csatlakozódugót rendszeresen ellenőrizze le, sérülés esetén pedig azonnal javítsa meg szakemberrel. A hosszabbító vezetéket rendszeresen ellenőrizze le, sérülés esetén azt ne használja.
- Hosszabbító vezetéként csak megfelelő teljesítményű és jó állapotban lévő hosszabbítót használjon, a vezetéket pedig teljes hosszában tekerje le a dobbról. Rendszeresen ellenőrizze le, hogy a hosszabbító vezeték nem sérült-e meg. A sérült hálózati vezetéket ki kell cserélni.
- Karbantartás, javítás, alkatrészcsere és más tevékenységek megkezdése előtt kapcsolja le a főkapcsolót, majd húzza ki a csatlakozódugót a fali aljzathoz.
- Ügyeljen arra, hogy a gép önmagától ne tudjon bekapcsolni. Az ujjait a gép mozgataása közben ne tartsa a főkapcsolón.
- Ha a gépet hozzá kell erősíteni a munkaasztalhoz, akkor a szerelés befejezése után oldja ki a biztonsági kapcsolót.
- A gépet ne használja robbanásveszélyes környezetben (festés közben, gyúlékony és robbanékony anyagok közelében stb.)
- A gépet ne használja nedves környezetben, illetve azt ne kapcsolja be, ha a gép nedves vagy vizes. Ez az elektromos berendezés normál környezetben használható, +5 és +40 °C közötti környezeti hőmérsékleten, valamint az 50%-os relatív páratartalmat (40°C-os hőmérsékleten) nem meghaladó levegőjű munkahelyen.
- Az elektromos berendezéseket meghatározott időközönként az idevonatkozó rendeletek szerint felülvizsgálatnak kell alávetni

⚠ Forgó szerszámok

- Munka közben viseljen megfelelő ruházatot (pl. ne viseljen laza ruhát, nyakkendőt vagy ékszereket, ha hosszú a haja, akkor használjon hajhálót, védje a lábát és ne hordjon régi és kopott talpú cipőt. Az ingujjait gombolja be vagy hajtsa fel. A szabadon lógó ruhát vagy haját a forgó alkatrészek feltekerhetik.
- Ne távolítsa el a védőburkolatokat és gondoskodjon a kezelőszemélyzet maximális védelméről.
- Munka közben óvakodjék a mozgó alkatrészekről. Ne nyúljon a forgó alkatrészekhez.

⚠ Megmunkálás

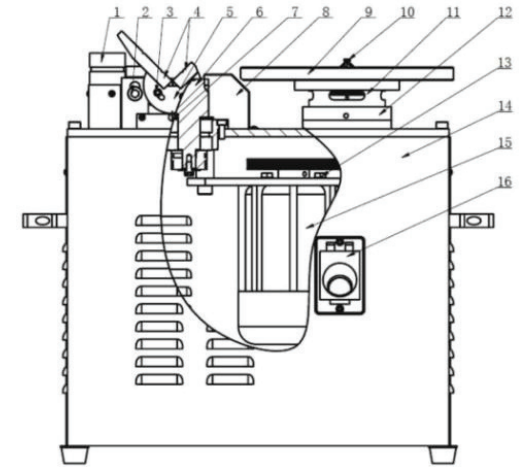
- A szerszámokat tartsa tisztán és élezett állapotban.
- Tartsa be a karbantartási előírásokat, valamint a szerszámcserere vonatkozó utasításokat.

SZERELÉS

- A csomagolás kidobása előtt ellenőrizze le, hogy abban nem maradt-e valamilyen alkatrész. Ha igen, akkor keresse meg az adott alkatrészt az összeállítási rajzon vagy az alkatrészlistán és szerelje fel a helyére.
- A gépet összeszerelt állapotban szállítjuk ki. Biztonsági okokból biztosítani kell a géphez való hozzáférést minden oldalról. A gépet asztalra vagy megfelelő magasságú állványra állítsa fel.
- Ellenőrizze le az ékszjű feszességét (lásd a karbantartás fejezetben).
- Húzza meg a csavarokat, ellenőrizze le a mozgó alkatrészek akadálymentes futását.
- Csatlakoztassa a gépet az elektromos hálózathoz. Az elektromos vezeték bekötését a hálózathoz csak megfelelő szakmai végzettséggel rendelkező villanyszerelő végezheti el.
- Kapcsolja be a gépet és figyelje a problémamentes futását. Ellenőrizze le a szerszám forgási irányát (balra kell forognia). Ellenkező esetben cseréljen fázist (a munkát bízva villanyszerelő szakemberre).

A GÉP HASZNÁLATA

- 1 Vezetőlap magasság állító csavar
- 2 Vezetőlap magasság rögzítő csavar
- 3 Vezetőlap dőlésszög rögzítő csavar
- 4 Vezetőlapok
- 5 Perem, szögskálával
- 6 Főorsó
- 7 Dőlésszög jel
- 8 Burkolat
- 9 Vezetőlap
- 10 Orsó, vezetőcsapággal
- 11 Állító karima
- 12 Rögzítő gyűrű
- 13 Motorrögzítő csavar
- 14 Oldalburkolat
- 15 Motor
- 16 On/Off/Stop (be/ki/stop) kapcsoló



Figyelmeztetés!

- A mellékelt késekkel legfeljebb 30 HRC keménységű munkadarabokat lehet megmunkálni.

Egyenes élettörés

- Az egyenes és hosszú élettörésekhez használja a vezetőlapos részt.
- A vezetőlapok magasságát (az élettörés méretét) a magasság állító csavarral (1) állítsa be, a rögzítő csavarral (2) meglazítása után.
- A vezetőlapok dőlésszögének a beállításához előbb lazítsa meg a négy csavart (3), majd a dőlésszöget a skála segítségével állítsa be.
- A rögzítő csavarokat húzza meg.
- A munkadarabot a szerszám forgásirányával ellentétes oldalról adagolja (lásd a nyilat).
- Biztonsági okokból ne álljon a másik orsó közelében, és ügyeljen arra, hogy ahhoz ne érjen hozzá.

Íves élettörés

- Az íves (homorú vagy domború) élettörésekhez használja a kerek vezetőlapos részt. Természetesen egyenes élettöréshez is lehet használni. Álljon a géphez úgy, hogy kényelmesen tudja megmunkálni a munkadarabot.
- Az élettörés méretét állítsa be (a vezetőlap forgatásával), majd a rögzítőgyűrűt (12) húzza meg.
- A munkadarabot a kés forgásirányával ellentétes irányból mozgassa a kés felé (lásd a nyilat). Legyen nagyon óvatos! :-)

KARBANTARTÁS

- A karbantartás megkezdése előtt a gépet feszültségmentesítse (a kismegszakító lekapcsolásával vagy a tápkábel kihúzásával).
- A munka megkezdése előtt ellenőrizze le a gép sima futását, a csavarkötések meghúzását és a kések élességét.
- A vezetőlapok eltávolításával rendszeresen távolítsa el a forgácsot.
- A mozgó alkatrészeket időnként kenje meg kenőzsírral.
- Amennyiben a gépet gyakran használja, akkor az orsó golyóscsapágyába (évente egyszer vagy kétszer) adagoljon lítiumos kenőzsírt. Ehhez az orsót ki kell szerelni, ezt a munkát bízva felkészült szakemberre.
- Az ékszjűt a motor elmozdításával feszítse meg, előtte lazítsa meg a motorrögzítő csavarokat (13).
- A lapkák (kések) cseréjéhez vagy elfordításához vegye le a vezetőlapokat (a csavarok (3) kicsavarása, vagy a vezetőlap (9) levétele után).
- Amennyiben a gépet hosszabb ideig nem fogja használni, akkor a festetlen felületeket konzerválja le, és a gépet száraz helyen tárolja.
- A javításhoz csak eredeti alkatrészeket használjon.