

Tel.: 06/40/900-800

**Nyitvatartási idő:**

Hétfő–péntek: 8:00–17:00

**INTERNET:**

www.uni-max.hu

ertekesites@uni-max.hu

uni-max@multicom.hu

**SZERVÍZ**

unitechnic.cz s.r.o.

Reklamační a servisní oddělení

Areál bývalého cukrovaru

Hlavní 29 (hala č. 3 uni-max)

277 45 Úžice

Czech Republic

**Reklamáció és szervíz:** Magyarországi vevőink számára egy reklamációs gyűjtőhelyet üzemeltetünk, hogy minél jobban megkönnyítsük a reklamációs folyamatot. Az árut postán vagy a Trans-o-flex gyűjtőszolgálat segítségével lehet elküldeni a következő címre.

A csomagon jól látható módon tüntesse fel:

Trans-o-flex Hungary Kft.

Európa str. 12

(BILK intermodal logistics center, L1 building)

H-1239 Budapest

# uni-max

## HASZNÁLATI ÚTMUTATÓ AZ EREDETI HASZNÁLATI ÚTMUTATÓ FORDÍTÁSA

## RADIÁLIS ASZTALI FÚRÓGÉP RDP – 16T



RDP16T





- A bekapcsolt és működésben lévő berendezést felügyelet nélkül hagyni tilos.
- A berendezést ne használja a rendeltetésétől eltérő célokra.
- A munka során használjon munkavédelmi eszközöket (pl. védőszemüveget, fülvédőt, védőmaszkot, biztonsági lábbelit, stb.).
- A berendezés közelében ne nyújtózkodjon, a munkához mindkét kezét használja.
- Ne dolgozzon a géppel, amennyiben alkohol vagy kábítószer hatása alatt áll.
- Ha szédül, beteg vagy rosszul van, akkor ne dolgozzon a géppel.
- A berendezésen bármilyen változtatást vagy átalakítást végrehajtani tilos. **NE HASZNÁLJA** a gépet, ha azon görbülést, repedést vagy más sérülést észlel.
- A berendezésen működés közben karbantartást végrehajtani tilos.
- Ha bármilyen szokatlan hangot hall vagy szokatlan jelenséget észlel, akkor azonnal szakítsa félbe a munkát és kapcsolja le a gépet.
- A kulcsokat és csavarhúzókat a gépből mindig távolítsa el.
- A gép használata előtt ellenőrizze le, hogy minden csavar jól meg van-e húzva.
- Biztosítsa a gép rendszeres karbantartását! Használat előtt ellenőrizze le a gép sérülésmentességét.
- Javításhoz és karbantartáshoz csak eredeti pótalkatrészeket használjon.
- A gyártó által nem engedélyezett és javasolt készülékek használata balesetet okozhat.
- Mindig az adott munkának megfelelő készüléket és szerszámot használjon. Ne terhelje túl a gépet és tartozékait, illetve ne használja olyan munkákhoz, amelyek nagyobb teljesítményű berendezést igényelnek.
- Ne terhelje túl a berendezést. A munkát úgy tervezze meg, hogy a gép túlterhelés nélkül, optimális megmunkálási sebességgel működhessen. A túlterhelés miatt bekövetkezett gépsérülésekre és meghibásodásokra a garancia nem vonatkozik.
- A berendezést óvja a túl magas hőmérséklettől és a közvetlen napsütéstől.
- A készülék nem alkalmas víz alatti vagy nedves környezetben végzett munkákhoz.
- Ha a gépet hosszabb ideig nem használja, száraz, gyermekektől elzárt helyen tárolja.
- A szerszám beindítása előtt ellenőrizze le, hogy a biztonsági és védő elemek megfelelően és hatékonyan működnek-e. Győződjön meg arról, hogy a mozgó alkatrészek megfelelő állapotban vannak-e.
- Ellenőrizze le, hogy nincs-e repedt vagy beakadt alkatrész, illetve, hogy minden alkatrész megfelelően a helyén van-e. Ellenőrizzen le minden egyéb feltételt, amely a berendezés működését befolyásolhatja.
- Ha ez az útmutató másként nem rendelkezik, a sérült alkatrészeket és biztonsági elemeket meg kell javítani vagy ki kell cserélni.

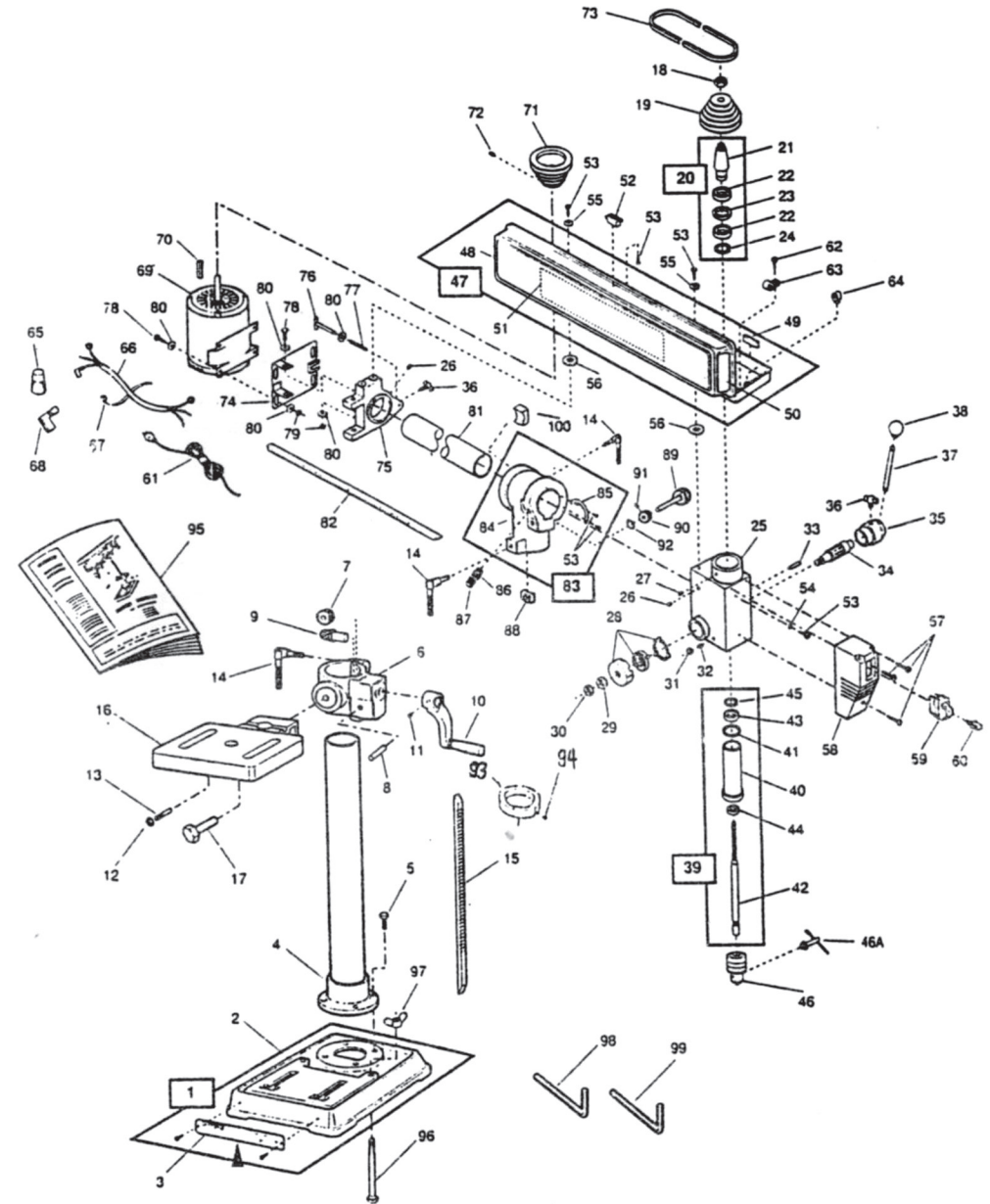
### ! Komplettség

- Ne használja a berendezést, amennyiben azt a jelen útmutató és a robbantott ábra szerint nem szerelte teljesen össze.

### ! Elektromos berendezések

- A tüzek, áramütések és egyéb sérülések megelőzése érdekében, az elektromos készülékek használata során tartsa be az általános és az alábbiakban feltüntetett biztonsági utasításokat. A berendezés használatba vétele előtt figyelmesen olvassa el a jelen útmutatóban található utasításokat, és az útmutatót későbbi felhasználásokhoz is őrizze meg.
- A hálózati csatlakozódugót csak szabályszerűen védett és leföldelt, valamint ép aljzatba csatlakoztassa. A hálózati feszültségnek meg kell egyeznie a gépcímken feltüntetett feszültséggel, nehogy a motor túlmelegedjen és leégjen, vagy elégtelen teljesítményt nyújtson.
- A hálózati csatlakozódugó aljzatba dugása előtt a gép főkapcsolóját OFF (kikapcsolt) állásba kell kapcsolni. Ha a gépnek nincs főkapcsolója, akkor a hálózati csatlakozódugó látja el a kapcsoló szerepét is. A munka befejezése után a hálózati vezeték csatlakozódugóját húzza ki a fali aljzatból.
- A gépet ne mozgassa és ne húzza a kábelnél megfogva. A csatlakozódugót a hálózati vezetékénél fogva ne húzza ki a fali aljzatból.
- Védje a hálózati vezetéket magas hőtől, olajtól, oldószerektől és éles tárgyaktól.
- A hálózati vezetéket és a csatlakozódugót rendszeresen ellenőrizze le, sérülés esetén pedig azonnal javíttassa meg szakemberrel. A hosszabbító vezetéket rendszeresen ellenőrizze le, sérülés esetén azt ne használja.
- Hosszabbító vezetéként csak megfelelő teljesítményű és jó állapotban lévő hosszabbítót használjon, a vezetéket pedig teljes hosszában tekerje le a dobrol. Rendszeresen ellenőrizze le, hogy a hosszabbító vezeték nem sérült-e meg. A sérült hálózati vezetéket ki kell cserélni.
- Karbantartás, javítás, alkatrészcsere és más tevékenységek megkezdése előtt kapcsolja le a főkapcsolót, majd húzza ki a csatlakozódugót a fali aljzatból.
- Ügyeljen arra, hogy a gép önmagától ne tudjon bekapcsolni. Az ujjait a gép mozgása közben ne tartsa a főkapcsolón.

## A GÉP ROBBANTOTT ÁBRÁJA



## ALKATRÉSZEJEGYZÉK

Pozíció	Megnevezés	Darabszám	Pozíció	Megnevezés	Darabszám
1	Talp összeállítás	1	51	Címke	1
2	Talp	1	52	Burkolat tartó	1
3	Címke	1	53	Csavar	8
4	Támasztó oszlop	1	54	Recés alátét	1
5	Csavar	4	55	Alátét	4
6	Asztaltartó	1	56	Alátét	4
7	Fogaskerék	1	57	Csavar	3
8	Tengely	1	58	Kapcsoló	1
9	Csiga	1	59	Kapcsoló	1
10	Hajtókar	1	60	Gomb	1
11	Csap	11	61	Hálózati vezeték, csatlakozódugóval	1
12	Anyá	1	62	Csavar	3
13	Menetes csap	1	63	Kábeltartó	3
14	Oszloprögzítő	2	64	Tömszelence	2
15	Fogasléc	1	65	Kábelátvezető	1
16	Asztal	1	66	Kábelkötég	1
17	Csavar	1	67	Kábel	2
18	Anyá	1	68	Gumi fedél	1
19	Hajtott tárcsa	1	69	Villanymotor	1
20	Orsó ö.á	1	70	Négyszögkulcs	1
21	Tengely	1	71	Hajtó tárcsa	1
22	Golyóscsapágy	2	72	Rögzítő csavar	1
23	Hézagoló alátét	1	73	Ékszíj	1
24	Csapágy alátét	1	74	Motorkonzol	1
25	Orsóház	1	75	Hátsó támasz	1
26	Rögzítőcsavar	4	76	Kapcsolórögzítő	1
27	Zárófej	1	77	Csap	1
28	Rugó fedéllel és anyával	1	78	Csavar	6
29	Anyá	1	79	Anyá	6
30	Anyá	1	80	Rugó	13
31	Anyá	1	81	Vezetőrúd	1
32	Befúró csavar	1	82	Vízszintes fogasléc	1
33	Biztosító	1	83	Középső oszlop ö.á.	1
34	Keresztirányú tengely	1	84	Középső oszlop ház	1
35	Tengely előtolás fej	1	85	Szögskála	1
36	Szárnyas csavar	2	86	Anyá	1
37	Tengely előtolás rúd	3	87	Kapcsolórögzítő	1
38	Tengelyvég	3	88	Rögzítő vég	1
39	Orsóház ö.á.	1	89	Kerék	1
40	Üreges tengely	1	90	Fogaskerék	1
41	Alátét	1	91	Csap	1
42	Tengely	1	92	Biztosító alátét	1
43	Golyóscsapágy	1	93	Fogasléc gyűrű	1
44	Golyóscsapágy	1	94	Csavar	1
45	Tömítés	1	95	Használati utasítás	1
46	Tokmány	1	96	Csavar	2
46a	Tokmánykulcs	1	97	Szárnyas anyá	2
47	Burkolat tartó ö.á.	1	98	Kulcs	1
48	Ékszíj burkolat	1	99	Kulcs	1
49	Burkolat tartó	2	100	Tengelytámasz	1
50	Ékszíj burkolat	1			

- Ha a gépet hozzá kell erősíteni a munkaasztalhoz, akkor a szerelés befejezése után oldja ki a biztonsági kapcsolót.
- A gépet ne használja robbanásveszélyes környezetben (festés közben, gyúlékony és robbanékony anyagok közelében stb.).
- A gépet ne használja nedves környezetben, illetve azt ne kapcsolja be, ha a gép nedves vagy vizes. Ez az elektromos berendezés normál környezetben használható, +5 és +40 °C közötti környezeti hőmérsékleten, valamint az 50%-os relatív páratartalommal (40 °C-os hőmérsékleten) nem meghaladó levegőjű munkahelyen.
- Az elektromos berendezéseket meghatározott időközönként az idevonatkozó rendeletek szerint felülvizsgálatnak kell alávetni.

### ! Forgó szerszámok

- Munka közben viseljen megfelelő ruházatot (pl. ne viseljen laza ruhát, nyakkendőt vagy ékszereket, ha hosszú a haja, akkor használjon hajhálót, védje a lábát és ne hordjon régi és kopott talpú cipőt). Az ingujjait gombolja be vagy hajtsa fel. A szabadon lógó ruhát vagy haját a forgó alkatrészek feltekerhetik.
- Ne távolítsa el a védőburkolatokat és gondoskodjon a kezelőszemélyzet maximális védelméről.
- Munka közben óvakodjék a mozgó alkatrészekről. Ne nyúljon a forgó alkatrészekhez.

### ! Fúrás

- A munkadarabot rögzítse az asztalhoz vagy fogja satuba. Megmunkálás közben ne próbálja a kezével tartani a munkadarabot.
- A működő gépnél ne nyújtózkodjon és ne nyúljon a munkatérbe. Álljon biztonságosan és stabilan mindkét lábán. Készüljön fel az esetleges gép-visszarúgásokra is.
- A szerszámokat tartsa tisztán és élezett állapotban.
- Tartsa be a karbantartási előírásokat, valamint a szerszámcsereire vonatkozó utasításokat.
- Győződjön meg arról, hogy a munkadarab megfelel-e a gép műszaki paramétereinek, továbbá a munkadarab megbízható módon fogja be.
- A munkadarab kivételekor legyen nagyon óvatos.
- A fúrógép elindítása előtt győződjön meg arról, hogy a fordulatszám és a forgásirány megfelel-e a befogott szerszámnak.

## SZERELÉS

A szereléshez használja a gép robbantott ábráját (lásd lent).

1. Nyissa ki a ládát, vegye ki a géptalpat (1), az asztalt (16) és az oszlopot (4). Az oszlopot csavarozza a géptalpathoz.
2. Helyezze fel az asztalt (16).
3. Vegye ki az orsóegységet és a 83-as összeállításnál erősítse fel az oszlopra (4).
4. A csavarokat (5) húzza meg.
5. Az ékszíj hajtás burkolatát (48) szerelje fel és rögzítse az orsóházon (25).
6. A gép összeállítása után arról műszaki benzinnel tisztítsa le a korrózióvédő réteget, majd a gépet (súrlódó és működő részeket, valamint nyers felületeket) kenje be vékonyan kenőolajjal.
7. A fúrógépet sima és vízszintes, valamint szilárd padlóra állítsa fel.
8. A géptalpat a furatokon keresztül rögzítse a padlóhoz.
9. Ellenőrizze le az asztal akadálymentes mozgását az oszlopon.
10. Ellenőrizze le az orsóegység akadálytalan mozgását és beállításai lehetőségét (a vízszintes rúdon).

## A KÉSZÜLÉK HASZNÁLATA

### Használati útmutató

A következő útmutatót elsősorban a kevésbé tapasztalt felhasználóknak ajánljuk áttanulmányozásra. A munka megkezdése előtt végezzen próbafúrást valamilyen hulladék anyagon.

### A. Megfelelő fúrási fordulatszám

A megfelelő fordulatszám kiválasztására a munkadarab anyaga, a furat átmérője és mélysége, a fúró típusa és a fúrás minősége van hatással. Minél kisebb a furat átmérője, annál nagyobb lehet a fordulatszám. A puha anyagoknál a fordulatszám nagyobb lehet, mint a kemény anyagoknál.

### B. Fémek fúrása

A munkadarabot ne tartsa a kezében. A munkadarabot rögzítse az asztalhoz vagy az asztalra felszerelt satuba. A fúró fúrás közben beragadhat a munkadarabba (különösen az átfúrás végén), aminek következtében a munkadarabot el akarja fordítani.

Amennyiben a munkadarabot csak a kezével fogja, akkor a hirtelen elforduló munkadarab kézsérülést okozhat. Az oszlopnak ütköző munkadarab gépsérülést is okozhat.

A munkadarabot megfelelő módon be kell fogni. Ha a munkadarab fúrás közben elmozdul, akkor a furat minősége rosszabb lesz, a fúró pedig gyorsabban elkopik (vagy akár el is törhet). A lapos munkadarabokat helyezze rá egy deszkadarabra, majd a munkadarabot a deszkával együtt rögzítse az asztalhoz (pl. szorítókkal). Az alakos (íves, kör keresztmetszetű stb.) darabokat fogja be satuba, vagy szorítóval rögzítse az asztalhoz.

### C. Fa fúrása

A gép elsősorban fém alkatrészek megmunkálására készült, de ez nem zárja ki a fa alkatrészek fúrását. A faanyagok fúrásához azonban használjon fafúrókat. A fafúrók a furat falára merőleges élekkel és központosító (megvezető csúccsal) rendelkeznek. Lehetőleg ne használjon a faanyagok fúrásához hagyományos spirálfúrókat. Ezek gyorsan befefúródnak a faanyagba és azt megemelik vagy megpörgetik.

### Üzemeltetés

1. Vegye le a védőburkolatot, lazítsa meg a jobb és bal kart, majd a motorral együtt mozgassa el az ékszíjtárcsát. A motor elmozdításával feszítse meg a szíjat.
2. Az orsó fordulatszámát az ékszíj áthelyezésével lehet beállítani. A fordulatszámokhoz tartozó beállításokat a védőburkolat belső felén található táblázatban találja meg.
3. A hálózati vezetékét dugja a feli aljzatba, kapcsolja be a kapcsolót (ON). Az orsó az óramutató járásával azonos irányba fog forogni.
4. A munkadarabot fogja be az asztalhoz rögzített satuba, vagy azt rögzítse szorítókkal az asztalhoz.
5. A gépet csatlakoztassa az elektromos hálózathoz és a kapcsolót kapcsolja ON állásba, az orsó forogni kezd.
6. A fúráshoz a jobb oldalon található kézi kart forgassa el, az orsó lefelé fog elmozdulni.

## KARBANTARTÁS

- A készüléket tartsa tisztán. A berendezés mechanizmusába kerülő szennyeződések a berendezés károsodását okozhatják.
- A tisztításhoz ne használjon agresszív tisztítószereket és oldószereket.
- A műanyag részeket mosogatószeres vízbe mártott ruhával törölje meg.
- A fém felületeket petróleumba mártott ruhával törölje meg.
- A nem használt berendezést lekonzerválva, száraz helyen tárolja, ahol nem fog rozsdásodni.
- Bármiféle karbantartási munkát csak akkor szabad megkezdeni, ha a hálózati vezeték a fali aljzattól ki van húzva.
- A ventilátor házat tartsa tisztán, hogy biztosítva legyen a ventilátormotor megfelelő hűtése.
- A karbantartási munkákat csak szakember végezheti el.
- A javításhoz csak eredeti alkatrészeket használjon.

**A szénkefék, és az ékszíj a törvényes garancia szempontjából fogyóeszközöknek számítanak.**



**A termék használatának és a konkrét munkafolyamatoknak a leírását a jelen használati útmutató nem tartalmazza, mert a készülék egyszerűsége miatt a készülék importőre/gyártója feltételezi, hogy a vásárló ismeri a készülék használati módjait és lehetőségeit. Amennyiben bizonytalanság merül fel Önben, vagy nem rendelkezik kellő ismeretekkel, akkor forduljon a helyi munkavédelmi felügyelőhöz.**

### Kenés

A súrlódó és csúszó felületeket a használattól függően rendszeresen kenje meg megfelelő kenőanyaggal. A gépen felhasznált csapágyak (orsó megvezetése, ékszíjtárcsa csapágyazása) az egész élettartamukra tartalmazzák a kenőanyagot. A csapágyak zárt kivitelűek. Az orsót 3 havonta egyszer vékonyan kenje be olajjal (az orsót vigye le az alsó helyzetébe).

Cseppentsen néhány csepp olajat a gép súrlódó és működő felületeire, forgó elemeire. A vízszintes rudat 2 havonta egyszer vékonyan kenje be olajjal. Ha az asztalemelő nehezebben működik, akkor erre is cseppentsen néhány csepp olajat.

## MEGSEMMISÍTÉS



A termék élettartamának a lejáratát követően a keletkező hulladék megsemmisítése során az érvényes rendelkezésekkel összhangban kell eljárni. A termék fém és műanyag részekből áll, amelyek szétválogatás után újra feldolgozhatók.

1. A berendezést szerelje szét alkatrészeire.

2. Az alkatrészeket az anyagaik szerint válogassa szét (fém, gumi, műanyag, stb.). A szétválogatott hulladékot adja le újrahasznosításra.

3. Elektromos hulladék (használt elektromos kéziszerszámok, villanymotorok, tápegységek, elektronika, akkumulátorok, elemek...).

A hulladékokra vonatkozó érvényes előírások szerint az elektromos hulladék veszélyes hulladék, amelynek megsemmisítése különleges eljárást igényel.

Az elektromos hulladékot tilos a háztartási hulladék közé kidobni.

A készülék leadható elektromos hulladék gyűjtőhelyeken is. A gyűjtőhelyekről információt a település polgármesteri hivatalában, vagy az interneten találhat.

## FIGYELMEZTETÉS!

Ha meghibásodás történik, a készüléket küldje el az eladó címére, a javítás a lehető legrövidebb időn belül megtörténik. A hiba rövid leírása meggyorsítja a hiba beazonosítását és a javítást. A jótállási időn belül a berendezéshez csatolja a garancialevelet és a vásárlási bizonylatot is. A jótállási idő után is állunk rendelkezésére, és az esetleges javításokat kedvező áron elvégezzük.

A készülék védelme érdekében, a szállítás előtt a készüléket csomagolja be (lehetőleg az eredeti csomagolásába). Szállítás közbeni károsodásért nem vállalunk felelősséget és a szállító cégnél történő reklamációnál lényeges a csomagolás minősége és a sérülés elleni biztosítás.

### Megjegyzés:

A képek eltérhetnek a megvásárolt terméktől, ugyancsak eltérhet a tartozékok mennyisége és típusa is. Ez a fejlesztés következménye és az ilyen változások nem befolyásolják a termék működőképességét.