

GARANCIALEVÉL

1. Az által forgalmazott termékekre, az eladás napjától számítva: a Polgári Törvénykönyv rendelkezései alapján 24 hónap; a Kereskedelmi Törvénykönyv rendelkezései alapján 12 hónap garanciát ad. A garancia az anyaghibákra és a gyártási hibákra vonatkozik. Az egyéb, közvetett vagy közvetlen károkozásokért és meghibásodásokért, személyi sérülésekért vagy anyagi károkért nem vállalunk felelősséget.
2. A garancia nem vonatkozik a szakszerűtlen szerelés vagy használat, a túlterhelés, a használati útmutató előírásainak be nem tartása, nem megfelelő alkatrész vagy szerszám használata, illetéktelen személy beavatkozása, vagy nem megfelelő szállítás, illetve mechanikus sérülések miatt bekövetkezett károkra. Bizonyos termékeknél és alkatrészeiknél (például tartozékok, motorok, szénkefék, tömítő elemek és fúvókák stb.) a felhasználás során bekövetkező elhasználódást természetes kopásként kell kezelni, ezért ezekre a garancia nem vonatkozik.
3. A jótállási igény érvényesítéséhez igazolni kell a termék megvásárlását, valamint a garanciára való jogosultságot (a garancia ideje még nem járhat le), a reklamációt a vásárlás helyén kell bejelenteni. E célból, a reklamáció mielőbbi elintézése érdekében azt javasoljuk, hogy nyújtsa be a garancialevélet, melyen szerepel a gyártás és a vásárlás ideje, a gyártási szám (sorozatszám), az eladó bélyegzője és aláírása, illetve mutassa be a vásárlási bizonylatot (számlát stb.).
4. A reklamációt annál az eladónál kell bejelenteni ahol a terméket megvásárolta. A terméket komplett és összeszerelt állapotban kell megküldeni.
5. A garanciaidő a garanciális javítás időtartamával automatikusan meghosszabbodik. A reklamált terméket a hiba részletes leírásával, szabályszerűen becsomagolva (lehetőleg az e célból megőrzött eredeti csomagolásban), a mellékelt és kitöltött garancialevéllel, illetve egyéb, a vásárlást igazoló bizonylattal (számlával stb.) együtt küldje meg javításra.
6. A terméket a szerviz csak tiszta állapotban veszi át. Amennyiben a termék szennyezett, akkor a szerviz az átvételt megtagadhatja, vagy a tisztítás költségeit kiszámlázhatja a gép tulajdonosának.

Tel.: 06/40/900-800

Nyitvatartási idő:

Hétfő - péntek: 8:00-17:00

INTERNET: www.uni-max.hu

ertekesites@uni-max.hu

uni-max@multicom.hu

SZERVÍZ unitechnic.cz s.r.o.
Reklamační a servisní oddělení
Areál bývalého cukrováru
Hlavní 29 (hala č. 3 uni-max)
277 45 Úžice Czech Republic

Reklamáció és szervíz: Magyarországi vevőink számára egy reklamációs gyűjtőhelyet üzemeltetünk, hogy minél jobban megkönnyítsük a reklamációs folyamatot. Az árut postán vagy a Trans-o-flex gyűjtőszolgálat segítségével lehet elküldeni a következő címre.

A csomagon jól látható módon tüntesse fel: Trans-o-flex Hungary Kft.

Európa str. 12 (BILK intermodal logistics center, L1 building)
H-1239 Budapest

Termék: KOMBINÁLT TŰZŐ-SZEGEZŐ GÉP	
Típus: SF-5040	Gyártási szám (sorozatszám):
Gyártás időpontja:	Eladás időpontja, bélyegző, aláírás:
Javítási bejegyzések:	

www.uni-max.com

HASZNÁLATI ÚTMUTATÓ AZ EREDETI HASZNÁLATI ÚTMUTATÓ FORDÍTÁSA

KOMBINÁLT TŰZŐ-SZEGEZŐ GÉP



SF-5040

Tisztelt vásárló! Köszönjük, hogy megvásárolta az uni-max cég termékét!
Cégünk kész Önnek szolgálatait felajánlani – a termék megvétele előtt, közben és után. Ha valamilyen kérdése, javaslata vagy ajánlata van, lépjen kapcsolatba üzletünkkel. Igyekszünk javaslatát mérlegelni és reagálni rá a lehetőségeink keretén belül.

A berendezés első használata ezen útmutató szerint jogi lépés, amellyel a felhasználó szabad akaratából megerősíti, hogy ezen útmutatót alaposan áttanulmányozta, teljesen megértette és megismerkedett minden kockázattal.

**FIGYELEM! Ne kísérelje meg a berendezést működésbe hozni (ill. használni), amíg nem ismerkedett meg a teljes használati útmutatóval. Őrizze meg az útmutatót, később is szüksége lehet rá.
Különös figyelmet fordítson a munkavédelmi utasításokra. A munkavédelmi utasítások figyelmen kívül hagyása vagy azok nem megfelelő végrehajtása, a gépkezelő vagy egyéb személyek sérüléséhez, gép- és munkadarab sérüléséhez, valamint anyagi károkhoz vezethet.
A gépen található figyelmeztető címkék utasításait feltétlenül tartsa be. Ezeket a címkéket ne szedje le és ügyeljen azok épségére is.**

Az esetleges kommunikáció megkönnyítéséhez
írja ide a számla vagy vásárlási bizonylat számát.

LEÍRÁS

Ez a biztonságos és könnyű tűző-szegező gép folyamatos és hatékony munkát tesz lehetővé.
Az ütési erőt a sűrített levegő nyomásának a szabályozásával lehet beállítani.

MŰSZAKI ADATOK

Sűrített levegő üzemi nyomása	4-7 bar
Sűrített levegő max. nyomása	8 bar
Kapocs mérete	5,7 × 16 - 40 mm
Szeg hossza	15 – 40 mm
Szeg átmérő	1,25 – 1 mm
Csatlakozó menet (belső)	1/4"
Tároló kapacitás	100 db
Méreték (h × sz × ma)	55 × 235 × 255 mm
Zajsztint	82 dB
Nettó súly.....	1,5 kg
Bruttó tömeg.....	2,5 kg

A szöveg, az ábrák és az adatok a nyomtatás idején érvényesek. Termékeink állandó fejlesztése miatt a műszaki adatok előzetes bejelentés nélkül is megváltozhatnak.

FELJEGYZÉS AZ ELVÉGZETT JAVÍTÁSRÓL ÉS KARBANTARTÁSRÓL

Feljegyzések a javításokról és karbantartásokról:

DÁTUM	FELJEGYZÉS AZ ELVÉGZETT JAVÍTÁSOKRÓL ÉS KARBANTARTÁSOKRÓL	SZAKMAI JAVÍTÓMŰHELY

ALKATRÉSZJEGYZÉK

TÉTEL	LEÍRÁS	TÉTEL	LEÍRÁS
1	CSAVAR	41	ÜTKÖZŐ
2	ELFORGATHATÓ LEVEGŐ FÚVÓ	42	ÁLLÍTÓ ANYA
3	RUGÓ	43	BIZTOSÍTÓ
4	M5×20 CSAVAR	44	–
5	RUGÓS ALÁTÉT	45	M4×12 CSAVAR
6	HENGER FEDÉL	46	M4×6 CSAVAR
7	O GYŰRŰ 13,7 × 2,4	47	O GYŰRŰ 2,4 × 1,8
8	TÖMÍTÉS	48	ANYA (1,8)
9	NYOMÓRUGÓ	49	ÜTŐ
10	SZELEP	50	GOMB
11	TÖMÍTÉS	51	O GYŰRŰ 4,5 × 1,2
12	O GYŰRŰ 24,8 × 3,5	52	CSAP RUGÓ
13	O GYŰRŰ 31,2 × 2,5	53	RETESZ
14	PERSELY	54	NYOMÓRUGÓ
15	O GYŰRŰ 42,6 × 2,35	55	M4×35 CSAVAR
16	O GYŰRŰ 30 × 1,8	56	TÁMASZ
17	TÖMÍTÉS	57	CSAP
18	HENGER	58	CSŐ
19	O GYŰRŰ 29,7 × 3,55	59	CÍMKÉ
20	DUGATTYÚ Ö.Á.	60	ABLAK
21	HANGTOMPÍTÓ	61	TÁROLÓ
22	HÁZ	62	TOLDALÉK
23	ÁTMENET	63	FESZÍTŐ
24	DUGATTYÚ	64	M4×12 CSAVAR
25	O GYŰRŰ 11 × 1,2	65	M4×10 CSAVAR
26	RUGÓ Ø 0,4 MM	66	FESZÍTŐ FEDÉL
27	SZELEPORSÓ	67	FESZÍTŐ FEDÉL
28	O GYŰRŰ 8 × 1	68	CSAP 1,5 × 12
29	O GYŰRŰ 1,9 × 1,1	69	CSÚSZÓ VEZETÉK
30	ORSÓVEZETŐ	70	TÁROLÓ
31	O GYŰRŰ 11,2 × 1,85	71	FIX TÁMASZ
32	CSAP	72	M4×8 CSAVAR
33	RAVASZ	73	ANYA M4
34	RUGÓS GYŰRŰ	74	M4×16 CSAVAR
35	BIZTONSÁGI LAP	75	FOGANTYÚ
36	CSAP 2,5 × 16	76	O GYŰRŰ 36,3 × 3,55
37	ÜLÉK	77	SAPKA
38	RUGÓ	78	CSATLAKOZÓ
39	RUGÓS GYŰRŰ 5		
40	–		

BIZTONSÁGI INTÉZKEDÉSEK

- A terméket csak a 18. életévét betöltött, megfelelő munka- és balesetvédelmi oktatásban részesült, és minden szempontból alkalmas személy használhatja.
- A készülék kezeléséhez a felhasználónak rendelkeznie kell gépkezelői orvosi igazolással.

Ajánljuk, hogy a munkahelyen függessze ki a következő munkavédelmi figyelmeztető táblákat.

Az útmutatóban használt jelölések



Figyelem!

Sérülésveszélyre vagy anyagi kár kockázatára hívja fel a figyelmet.



Figyelmeztetés!

Sérülésveszély!



Megjegyzés

Kiegészítő információk.



Személyi védőfelszerelések használata kötelező.



Általános utasítások

- Ismerkedjen meg a készülékkel, annak a tartozékaival, a kezelésével és működtetésével, valamint a helytelen használatából eredő lehetséges kockázatokkal.
- Gondoskodjon arról, hogy a készülék minden felhasználója alaposan megismerkedjen a készülék kezelésével és működtetésével, valamint a helytelen használatából eredő lehetséges kockázatokkal.
- A gépen található figyelmeztető címkék utasításait be kell tartani. Ezeket a címkéket ne szedje le, és ügyeljen azok épségére is.
- A címkék sérülése vagy olvashatatlansága esetén rendeljen új címkét a gép szállítójától.
- A munkahelyet tartsa tisztán és rendben. A rendetlen és rosszul megvilágított munkahely balesetek okozója lehet.
- Ne dolgozzon szűk vagy rosszul megvilágított munkahelyen. Ellenőrizze le a padló megfelelő stabilitását valamint a munkahelyhez való jó hozzáférhetőséget. Mindig álljon stabilan.
- Állandóan kövesse a munkafolyamatot és használja minden érzékszervét. Ne folytassa a munkát, ha nem képes teljes mértékben a munkára koncentrálni.
- A szerszámokat tartsa karban és tiszta állapotban.
- A fogantyúkat és a működtető elemeket tartsa tisztán, száraz állapotban, azokon olaj- vagy zsírfoltok nem lehetnek.
- Ne engedje, hogy a berendezéshez állatok, gyerekek és illetéktelen személyek férjenek hozzá.
- Ne dugja a lábát vagy kezét a munkatérbe.
- A bekapcsolt és működésben lévő berendezést felügyelet nélkül hagyni tilos.
- A berendezést ne használja a rendeltetésétől eltérő célokra.
- Munka közben használjon egyén védőeszközöket: védőszemüveget és fülvédőt.
- A berendezés közelében ne nyújtózkodjon, a munkához mindkét kezét használja.
- Ne dolgozzon a géppel, amennyiben alkohol vagy kábítószer hatása alatt áll.
- Ha szédül, beteg vagy rosszul van, akkor ne dolgozzon a géppel.
- A berendezésen bármilyen változtatást vagy átalakítást végrehajtani tilos. NE HASZNÁLJA a gépet, ha azon görbülést, repedést vagy más sérülést észlel.
- A berendezésen működés közben karbantartást végrehajtani tilos.

- Ha bármilyen szokatlan hangot hall vagy szokatlan jelenséget észlel, akkor azonnal szakítsa félbe a munkát és kapcsolja le a gépet.
- A gép használata előtt ellenőrizze le, hogy minden csavar jól meg van-e húzva.
- Biztosítsa a gép rendszeres karbantartását! Használat előtt ellenőrizze le a gép sérülésmentességét.
- Javításhoz és karbantartáshoz csak eredeti pótalkatrészeket használjon.
- A gyártó által nem engedélyezett és javasolt készülékek vagy tartozékok használata balesetet okozhat.
- Mindig az adott munkának megfelelő készüléket és szerszámot használjon. Ne terhelje túl a gépet és tartozékait, illetve ne használja olyan munkákhoz, amelyek nagyobb teljesítményű berendezést igényelnek.
- Ne terhelje túl a berendezést. A munkát úgy tervezze meg, hogy a gép túlterhelés nélkül, optimális megmunkálási sebességgel működhessen. A túlterhelés miatt bekövetkezett gépsérülésekre és meghibásodásokra a garancia nem vonatkozik.
- A berendezést óvja a túl magas hőmérséklettől és a közvetlen napsütéstől.
- A készülék nem alkalmas víz alatti vagy nedves környezetben végzett munkákhoz.
- Ha a gépet hosszabb ideig nem használja, száraz, gyermekektől elzárt helyen tárolja.
- A szerszám beindítása előtt ellenőrizze le, hogy a biztonsági és védő elemek megfelelően és hatékonyan működnek-e. Győződjön meg arról, hogy a mozgó alkatrészek megfelelő állapotban vannak-e.
- Ellenőrizze le, hogy nincs-e repedt vagy beakadt alkatrész, illetve, hogy minden alkatrész megfelelően a helyén van-e. Ellenőrizzen le minden egyéb feltételt, amely a berendezés működését befolyásolhatja.
- Ha ez az útmutató másként nem rendelkezik, a sérült alkatrészeket és biztonsági elemeket meg kell javítani vagy ki kell cserélni.

Finommechanika

- A készüléket satuba fogni tilos.
- A készüléket óvja az ütésektől és a leeséstől. A munka befejezése után a készüléket tegye vissza a dobozába.

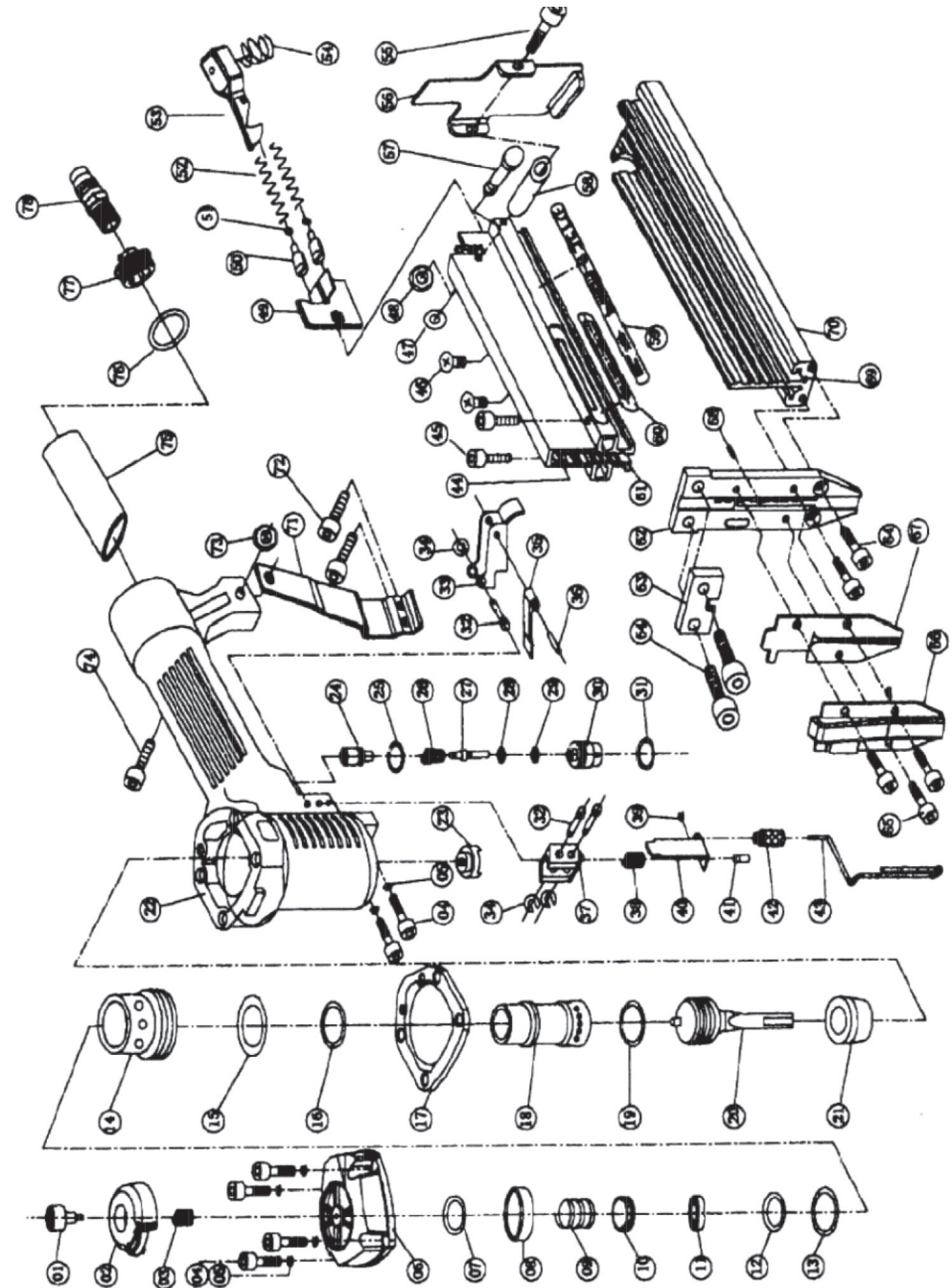
Komplettség

- Ne használja a gépet, amíg azt a jelen útmutató szerint nem szerelte teljesen össze.

Sűrített levegő

- A szerszám bemenetén megfelelő nyomású, mennyiségű és száraz sűrített levegőt kell biztosítani. A nagyobb nyomástól a szerszám gyorsabban elhasználódik, csökken az élettartama és sérülést okozhat.
- A készülék működtetéséhez palackos gázokat (pl. oxigént) használni tilos.
- A munka befejezése után a készüléket válassza le a sűrített levegő hálózatról és a készüléket tegye vissza a dobozába.
- A sűrített levegő csatlakozások mérete feleljen meg az előírásoknak.
- Különös figyelmet kell fordítani a sűrített levegőben található víznek, amely a szerszám károsodását okozhatja. A készüléken található kondenzvíz szelepet naponta le kell engedni, illetve a tömlőkből az esetlegesen lerakódott nedvességet ki kell fújni.
- A gépet óvja a szennyeződésektől, ügyeljen arra, hogy szennyeződések ne kerülhessenek a gépbe. Ügyeljen a bemeneti és a kimeneti furatok és csatlakozók tisztaságára.
- A csatlakozások megbontása előtt a gépen állítson be légköri nyomást (csökkentse le az üzemi nyomást).
- A munka megkezdése előtt ellenőrizze le a csatlakozások tömítettségét, a szivárgásokat azonnal szüntesse meg. A tömítetlenség túlterheli a kompresszort és növeli az üzemeltetési költségeket.
- Rendszeresen ellenőrizze a tömlők állapotát. Amennyiben a tömlőn mechanikus sérülést vagy szivárgást tapasztal, akkor a készüléket azonnal kapcsolja le, és a tömlőt szakszervizben cseréltesse ki. A tömlőket nem szabad tekeréssel megterhelni - figyelje a tömlő felületén található vonalat (az nem lehet megtekeredett).

A GÉP ROBBANTOTT ÁBRÁJA



MEGSEMMISÍTÉS

A termék élettartamának a lejáratát követően, a keletkező hulladék megsemmisítése során, az érvényes rendelkezésekkel összhangban kell eljárni. A termék fém és műanyag részekből áll, amelyek szétválogatás után újra feldolgozhatók.

1. A berendezést szerelje szét alkatrészeire.
 2. Az alkatrészeket az anyagaik szerint válogassa szét (fém, gumi, műanyag, stb.).
- A szétválogatott hulladékot adja le újrahasznosításra.

A gyűjtőhelyekről információt a település polgármesteri hivatalában, vagy az interneten találhat.

FIGYELMEZTETÉS

Ha meghibásodás történik, a készüléket küldje el az eladó címére, a javítás a lehető legrövidebb időn belül megtörténik. A hiba rövid leírása meggyorsítja a hiba beazonosítását és a javítást. A jótállási időn belül a berendezéshez csatolja a garancialevelet és a vásárlási bizonylatot is. A jótállási idő után is állunk rendelkezésére, és az esetleges javításokat kedvező áron elvégezzük.

A készülék védelme érdekében, a szállítás előtt a készüléket csomagolja be (lehetőleg az eredeti csomagolásába). Szállítás közbeni károsodásért nem vállalunk felelősséget és a szállító cégnél történő reklamációnál lényeges a csomagolás minősége és a sérülés elleni biztosítás.

Megjegyzés: a képek eltérhetnek a megvásárolt terméktől, ugyancsak eltérhet a tartozékok mennyisége és típusa is. Ez a fejlesztés következménye és az ilyen változások nem befolyásolják a termék működőképességét.

- A tömlőt ne vezesse olyan helyeken, ahol éles sarkok vagy tárgyak vannak, illetve fennáll a becsípődés vagy a mechanikus sérülés veszélye.
- Az új tömlőt mindig fújja át sűrített levegővel.
- Falakon vagy más elválasztókon való átvezetés esetén használjon megfelelő átvezető elemeket, ezek állapotát rendszeresen ellenőrizze le.
- A szennyeződések gépbe való bejutásának a megakadályozása érdekében használjon dugókat és fedeleket.



Kéziszerszámok

- A kéziszerszámot úgy helyezze le, hogy ne a betétszerszámnál legyen megtámasztva.
- A kéziszerszámot satuba fogni tilos.
- A megmunkálendő munkadarabot jól fogja be, és kilazítás során is legyen óvatos.



Erőtároló berendezések

- A pneumatikus berendezéseken a karbantartások megkezdése előtt csökkentse a nyomást biztonságos értékre (atmoszferikus nyomás).
- Ha a berendezésben erőtároló elem (pl. összenyomott rugó) van, akkor az erőtároló elemet szétszerelés előtt alapállapotba kell állítani (megfelelő készülék vagy szerszám segítségével).



Pneumatikus tűző-szegező gép

- Munka közben használjon fülvédőt és oldalsó védelemmel is rendelkező ütészálló védőszemüveget.
- A készüléket használatra kész állapotban csak a fogantyújánál megfogva mozgassa.
- Ügyeljen arra, hogy ne szegezzen és ne tűzzön túl vékony anyagokat, illetve, hogy a készülék nem legyen az anyag szélén vagy sarkán.
- Ne szegezzen és ne tűzzön az anyag szélén.
- Amennyiben a készülékből szivárog a levegő, akkor azt ne használja.
- A készüléket ne csatlakoztassa 8 bar-nál nagyobb nyomású sűrített levegőhöz.
- A sűrített levegő tömlő nyomásállósága legyen legalább 2-szer akkora, mint a sűrített levegő nyomása.
- A készülékhez tömlőbilinccsel csatlakoztassa a tömlőt, hogy a tömlő leszerelése után a készülékben a nyomás nullára csökkenjen.
- A tárolóba akkor is lehet szegeket és kapcsokat tenni, ha a készülék a készüléket sűrített levegő hálózathoz van csatlakoztatva.
- A készüléket ne használja, ha arról hiányzik a ravaszt biztosító retesz vagy a rugó (vagy ha ezek az alkatrészek megsérültek).
- A reteszt és a ravaszt ne szerelje ki.
- A készülék használatba vétele előtt ellenőrizze le a csavarkötések meghúzását, a ravasz épségét és működőképességét.
- A készülék kilövő részét csak arra az anyagra helyezze rá amelyet szegezni vagy tűzni kíván (az anyag nem lehet túlságosan kemény).
- Ferde felületen a készüléket ne használja, a szeg vagy a kapocs megcsúszhat vagy kilőhet a készülékből.
- Ne szegezzen vagy tűzzön ott, ahol már van szeg vagy kapocs.
- A használat után, valamint ha a készüléket már kívánja használni, akkor a készüléket a sűrített levegő hálózatról válassza le.
- A készülék kilövő részét ne fordítsa személyek vagy állatok felé.
- A készüléket úgy tartsa, hogy a visszarúgó erő ne dobja a készüléket a feje vagy a teste felé.
- A készüléket ne dobja le.

SZERELÉS

- A csomagolás kidobása előtt ellenőrizze le, hogy abban nem maradt-e valamilyen alkatrész. Ha igen, akkor keresse meg az adott alkatrészt az összeállítási rajzon vagy az alkatrészlistán és szerelje fel a helyére.

HASZNÁLAT

Munka közben mindig viseljen oldalsó védelemmel ellátott védőszemüveget és fülvédőt.

Az első üzembe helyezés előtt cseppentsen 3-5 csepp kenőolajat a készülék levegő bemenetébe, hogy biztosított legyen a készülék belső kenése.

- A készülék élettartamának a megőrzése érdekében a sűrített levegőbe adagoljon kenőolajat, vagy a kompresszor kimenetén, vagy a tömlőbe épített olajozó készülék segítségével.

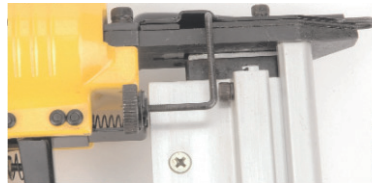
Használat

- A tárolót nyissa ki a retesz oldásával, majd ürítse ki.
- A készülékhez csatlakoztassa a sűrített levegő tömlőt.
- Nyissa meg a sűrített levegő zárószelepet.
- A nyomásszabályozóval, a sűrített levegő rendszerben állítsa be a nyomás értékét 3–7 bar között (a használni kívánt kapcsok és szegek mérete, valamint a munkadarab keménysége szerint). **A nyomásszabályozóval beállított nyomás hatással van a beütő erőre. A készüléknek nincs saját beütő erőt szabályozó eleme.**

- Vegye le a tömlőt a készülékről.
- Nyissa ki a tárolót és tegyen be szegeket vagy kapcsokat (max. 100 db.). A ravaszt ne nyomja meg.
- A tárolót zárja be, a retesz bekattan a helyére.
- A tároló oldalán található nyíláson keresztül látható a tároló tartalma.
- Csatlakoztassa a tömlőt.
- A kilövő részt merőlegesen helyezze a munkadarabra.
- A kilövő csőrnél található drót biztosító a készülék felületre nyomása után kioldja a ravaszt, és lehetővé teszi a szeg vagy a kapocs beütését. A rovátkolt anyával be lehet állítani a ravasz oldásának a pillanatát.
- A ravasz megnyomásával a készülék beüti a szeget vagy a kapcsot.

A kiáramló levegő irányának a beállítása

A készülék felső részén található elforgatható nyíláson keresztül áramlik ki a levegő a készülékből. A nyílás irányát be lehet állítani.



A munka befejezése után

- A készülékről vegye le a sűrített levegő tömlőt.
- Nyissa ki a tárolót és a maradék szeget (vagy kapcsot) vegye ki, majd a tárolót csukja be.
- A tárolót és a kilövő csőrt tisztítsa meg, távolítsa el a szennyeződések.
- A sűrített levegő bemenetre húzza fel a műanyag sapkát.

PROBLÉMAMEGOLDÁS

Elakadt a szeg vagy a kapocs

- Vegye le a sűrített levegő tömlőt a készülékről.
- Nyissa ki a tárolót.
- A tárolóból vegye ki a szegeket (kapcsokat).
- Az elakadt szeget (vagy kapcsot) szedje ki.

KARBANTARTÁS

- A készüléket tartsa tisztán. A készülékbe kerülő szennyeződések a készülék károsodását okozhatják.
- A tisztításhoz ne használjon agresszív tisztítószeret és oldószereket.
- A műanyag részeket mosogatószeres vízbe mártott ruhával törölje meg.
- A fém felületeket petróleumba mártott ruhával törölje meg.
- A nem használt berendezést lekonzerválva, száraz helyen tárolja, ahol nem fog rozsdásodni.



A termék használatának és a konkrét munkafolyamatoknak a leírását a jelen használati útmutató nem tartalmazza, mert a készülék egyszerűsége miatt a készülék importőre/gyártója feltételezi, hogy a vásárló ismeri a készülék használati módjait és lehetőségeit. Amennyiben bizonytalanság merül fel Önben, vagy nem rendelkezik kellő ismeretekkel, akkor forduljon a helyi munkavédelmi felügyelethez.

Kenés

- A készüléket ellátó sűrített levegőbe olajat kell adagolni. Az olaj folyamatos adagolásáért a felhasználó felel.
- A készüléket pneumatikus szerszámokhoz használható olajjal kell kenni.
- Javasoljuk, hogy az olajozót a készülék és a kompresszor közé építse be. Az olajozás automatikusan történik.
- Amennyiben nem tudja az előbbieket szerint biztosítani a folyamatos olajozást, akkor a készülékbe minden nap (a munka megkezdése előtt) cseppentsen a levegő bemenetbe pár csepp olajat.
- A készülék súrlódó és csúszó felületeit (a használatától függően) rendszeresen kenje meg megfelelő kenőanyaggal.