

## GARANCIALEVÉL

1. Az által forgalmazott termékekre, az eladás napjától számítva: a Polgári Törvénykönyv rendelkezései alapján 24 hónap; a Kereskedelmi Törvénykönyv rendelkezései alapján 12 hónap garanciát ad. A garancia az anyaghibákra és a gyártási hibákra vonatkozik. Az egyéb, közvetett vagy közvetlen károkozásokról és meghibásodásokról, személyi sérülésekről vagy anyagi károkért nem vállalunk felelősséget.
2. A garancia nem vonatkozik a szakszerűtlen szerelés vagy használat, a túlterhelés, a használati útmutató előírásainak be nem tartása, nem megfelelő alkatrész vagy szerszám használata, illetéktelen személy beavatkozása, vagy nem megfelelő szállítás, illetve mechanikus sérülések miatt bekövetkezett károkra. Bizonyos termékeknél és alkatrészeiknél (például tartozékok, motorok, szénkefék, tömítő elemek és fűvókák stb.) a felhasználás során bekövetkező elhasználódást természetes kopásként kell kezelni, ezért ezekre a garancia nem vonatkozik.
3. A jótállási igény érvényesítéséhez igazolni kell a termék megvásárlását, valamint a garanciára való jogosultságot (a garancia ideje még nem járhat le), a reklamációt a vásárlás helyén kell bejelenteni. E célból, a reklamáció mielőbbi elintézése érdekében azt javasoljuk, hogy nyújtsa be a garancialevelet, melyen szerepel a gyártás és a vásárlás ideje, a gyártási szám (sorozatszám), az eladó bélyegzője és aláírása, illetve mutassa be a vásárlási bizonylatot (számlát stb.).
4. A reklamációt annál az eladónál kell bejelenteni ahol a terméket megvásárolta. A terméket komplett és összeszerelt állapotban kell megküldeni.
5. A garanciaidő a garanciális javítás időtartamával automatikusan meghosszabbodik. A reklamált terméket a hiba részletes leírásával, szabályszerűen becsomagolva (lehetőleg az e célból megőrzött eredeti csomagolásban), a mellékelt és kitöltött garancialevéllel, illetve egyéb, a vásárlást igazoló bizonylattal (számlával stb.) együtt küldje meg javításra.
6. A terméket a szerviz csak tiszta állapotban veszi át. Amennyiben a termék szennyezett, akkor a szerviz az átvételt megtagadhatja, vagy a tisztítás költségeit kiszámlázhatja a gép tulajdonosának.

Tel.: 06/40/900-800

Nyitvatartási idő:

Hétfő - péntek: 8:00-17:00

INTERNET: [www.uni-max.hu](http://www.uni-max.hu)

[ertekesites@uni-max.hu](mailto:ertekesites@uni-max.hu)

[uni-max@multicom.hu](mailto:uni-max@multicom.hu)

**SZERVÍZ** [unitechnic.cz s.r.o.](http://unitechnic.cz)  
Reklamační a servisní oddělení  
Areál bývalého cukrovaru  
Hlavní 29 (hala č. 3 uni-max)  
277 45 Úžice Czech Republic

**Reklamáció és szervíz:** Magyarországi vevőink számára egy reklamációs gyűjtőhelyet üzemeltetünk, hogy minél jobban megkönnyítsük a reklamációs folyamatot. Az árut postán vagy a Trans-o-flex gyűjtőszolgálat segítségével lehet elküldeni a következő címre.

A csomagon jól látható módon tüntesse fel: Trans-o-flex Hungary Kft.

Európa str. 12 (BILK intermodal logistics center, L1 building)  
H-1239 Budapest

Termék: <b>16EC LOMBFŰRÉSZ</b>	
Típus: <b>SS16EC</b>	Gyártási szám (sorozatszám):
Gyártás időpontja:	Eladás időpontja, bélyegző, aláírás:
Javítási bejegyzések:	

# [www.uni-max.com](http://www.uni-max.com)

## HASZNÁLATI ÚTMUTATÓ AZ EREDETI HASZNÁLATI ÚTMUTATÓ FORDÍTÁSA

### 16EC LOMBFŰRÉSZ



## SS16EC

Tisztelt vásárló! Köszönjük, hogy megvásárolta az uni-max cég termékét!  
Cégünk kész Önnek szolgálatait felajánlani – a termék megvétele előtt, közben és után. Ha valamilyen kérdése, javaslata vagy ajánlata van, lépjen kapcsolatba üzletünkkel. Igyekszünk javaslatát mérlegelni és reagálni rá a lehetőségeink keretén belül.

**A berendezés első használata ezen útmutató szerint jogi lépés, amellyel a felhasználó szabad akaratából megerősíti, hogy ezen útmutatót alaposan áttanulmányozta, teljesen megértette és megismerkedett minden kockázattal.**

**FIGYELEM! Ne kísérelje meg a berendezést működésbe hozni (ill. használni), amíg nem ismerkedett meg a teljes használati útmutatóval. Őrizze meg az útmutatót, később is szüksége lehet rá.**

**Különös figyelmet fordítson a munkavédelmi utasításokra. A munkavédelmi utasítások figyelmen kívül hagyása vagy azok nem megfelelő végrehajtása, a gépkezelő vagy egyéb személyek sérüléséhez, gép- és munkadarab sérüléshez, valamint anyagi károkhoz vezethet.**

**A gépen található figyelmeztető címkék utasításait feltétlenül tartsa be. Ezeket a címkéket ne szedje le és ügyeljen azok épségére is.**

Az esetleges kommunikáció megkönnyítéséhez írja ide a számla vagy vásárlási bizonylat számát.

## LEÍRÁS

Elektromos lombfűrész, minőségi mangánacélból, egyszerűen befogható fűrészlappal. 125 W-os motor, 230 V/50 Hz, beállítható löketség 750 és 1500 1/perc között. Asztal mérete 254 × 414 mm, dönthetőség 0 – 45°, a fűrészlap távolsága a keret hajlatától 400 mm, max. fűrészelési vastagság 50 mm. Kiegészítő lámpával és furatok fúrásához hajlékony tengellyel is el van látva.

## MŰSZAKI ADATOK

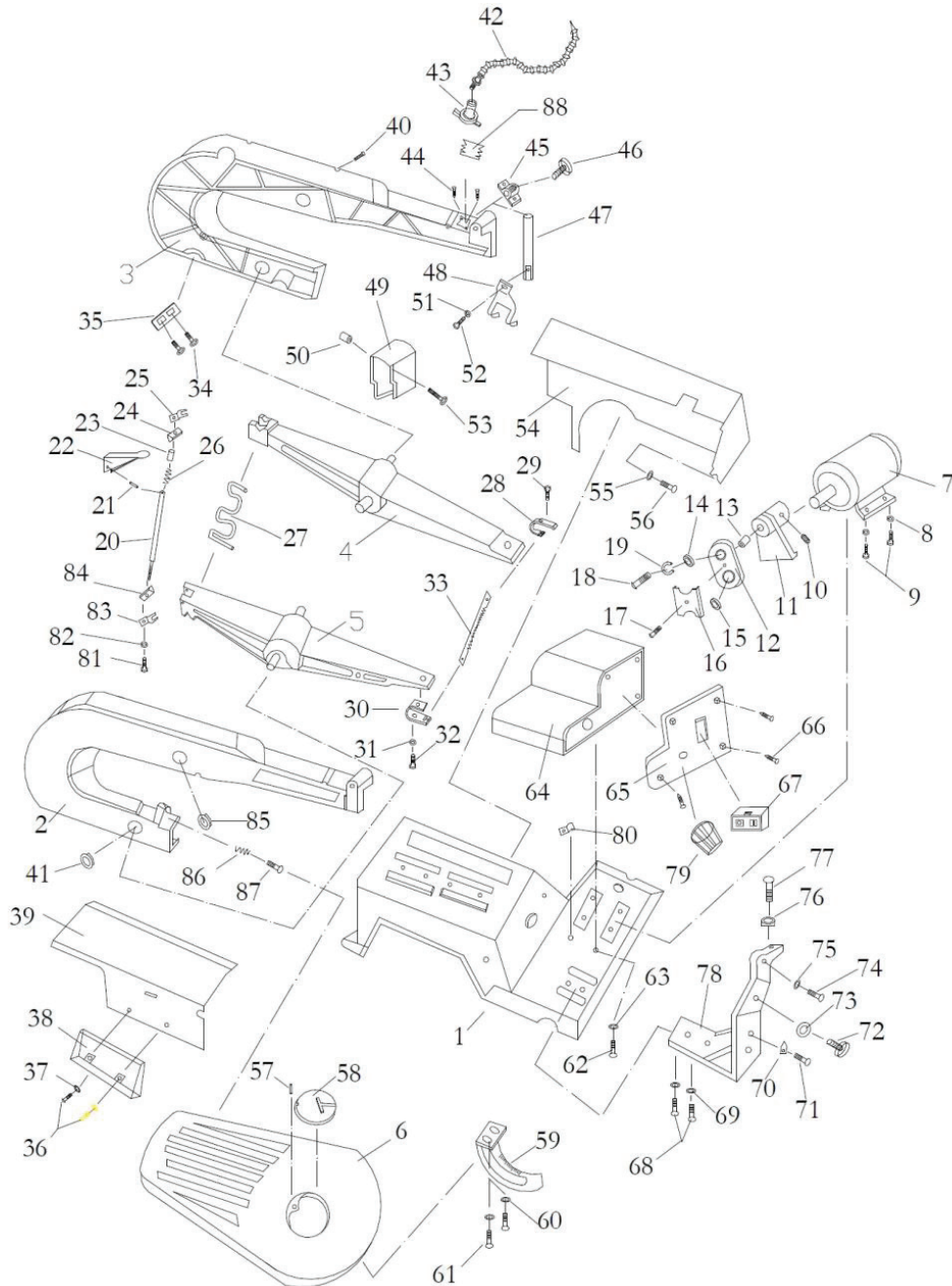
Tápfeszültség .....	~ 230 V/50 Hz
Teljesítményfelvétel .....	125 W
Szabályozható löketség.....	750 – 1500 1/perc
Asztalméret.....	254 × 414 mm
Asztaldöntés .....	0 és 45° között
Fűrészlap távolsága a kartól.....	400 mm
Max. fűrészelési mélység .....	50 mm
Fűrészlap hosszúság.....	132 mm
Fűrészlap löket .....	19 mm
Hosszúság .....	500 mm
Szélesség .....	270 mm
Magasság .....	290 mm
Csomagolás (h × sz × ma) .....	600 × 340 × 360 mm
Bruttó tömeg .....	16,2 kg
Nettó tömeg .....	14,4 kg

A szöveg, az ábrák és az adatok a nyomtatás idején érvényesek. Termékeink állandó fejlesztése miatt a műszaki adatok előzetes bejelentés nélkül is megváltozhatnak.

## ALKATRÉSZJEGYZÉK

Szám	Megnevezés	Szám	Megnevezés
1	Talp	45	Konzol
2	Bal gépház	46	Háromszög gomb
3	Jobb gépház	47	Vezetőrúd
4	Felső fűrészkeret	48	Nyomólemez
5	Alsó fűrészkeret	49	Plexi burkolat
6	Munkaasztal	50	Anya
7	Motor	51	Alátét
8	Alátét	52	Csavar
9	Csavar	53	Csavar
10	Csavar	54	Jobb védőlemez
11	Menesztő	55	Alátét
12	Összekötő lap	56	Csavar
13	Bilincs	57	Csap
14	Csapágó	58	Fedőlemez
15	Csapágó	59	Dőlésszög skála
16	Csapágófedél	60	Alátét
17	Csavar	61	Csavar
18	Csavar	62	Csavar
19	Rugós gyűrű	63	Alátét
20	Rúd	64	Kapcsolószekrény
21	Csap	65	Kapcsolódoboz fedél
22	Feszítő kar	66	Csavar
23	Bilincs	67	Elektromágneses kapcsoló
24	Felső ék	68	Csavar
25	Z-darab	69	Alátét
26	Rugó	70	Kijelző
27	Rugó	71	Csavar
28	Fűrészlap befogó, felső	72	Rögzítő gomb
29	Csavar	73	Alátét
30	Fűrészlap befogó, alsó	74	Csavar
31	Alátét	75	Csavar
32	Csavar	76	Anya
33	Fűrész tárcsa	77	Csavar
34	Csavar	78	Fő gépállvány
35	Rögzítő lap	79	Löketség beállító gomb
36	Csavar	80	Rögzítő
37	Alátét	81	Csavar
38	Szerszámos szekrény	82	Alátét
39	Bal védőlemez	83	Z-darab
40	Csavar	84	Alsó ék
41	Bilincs	85	Bilincs
42	Hajlékony tömlő	86	Rugó
43	Konzol	87	Csavar
44	Csavar	88	Mandzsetta

## A GÉP ROBBANTOTT ÁBRÁJA



## BIZTONSÁGI INTÉZKEDÉSEK

- A terméket csak a 18. életévét betöltött, megfelelő munka- és balesetvédelmi oktatásban részesült személy használhatja.
- A készülék kezeléséhez a felhasználónak rendelkeznie kell gépkezelői orvosi igazolással.
- A gépet elszívóhoz kell csatlakoztatni.

Ajánljuk, hogy a munkahelyen függessze ki a következő munkavédelmi figyelmeztető táblákat:

- „Előzd meg a baleseteket” - FAMEGMUNKÁLÓ GÉPEK

Az útmutatóban használt jelölések

 **Figyelem!**

Sérülésveszélyre vagy anyagi kár kockázatára hívja fel a figyelmet.

 **Behúzás veszélye!**

A gép forgó alkatrészei elkaphatják és behúzhatják a ruháját vagy a testrészeit!

 **Figyelmeztetés!**

Sérülésveszély!

 **Megjegyzés:**

Kiegészítő információk

A biztonsági jeleket tartalmazó öntapadós címkék jelentése:



Vízzel és haboltóval oltani tilos!



Figyelem! Elektromos berendezések!



A berendezés használata közben dohányozni tilos.



Használat előtt olvassa el az útmutatót!



Nyílt láng használata tilos!




Kézsérülés veszélye



Személyi védőfelszerelés használata szükséges

A figyelmeztető öntapadós címkéket úgy helyezze el a gépen, hogy azok minden körülmények között, a gép üzembe helyezése előtt és működtetése közben is jól láthatók legyenek.

 **Általános utasítások**

- A csomagoláshoz használt műanyag zacskók gyermekek és állatok számára veszélyesek lehetnek.
- Ismerkedjen meg a berendezéssel, annak a tartozékaival, a kezelésével és működtetésével, valamint a helytelen használatából eredő lehetséges kockázatokkal.
- Gondoskodjon arról, hogy a készülék minden felhasználója alaposan megismerkedjen a készülék kezelésével és működtetésével, valamint a helytelen használatából eredő lehetséges kockázatokkal.
- A gépen található figyelmeztető címkék utasításait be kell tartani. Ezeket a címkéket ne szedje le és ügyeljen azok épségére is. A címkék sérülése vagy olvashatatlansága esetén rendeljen új címkét a gép szállítójától.
- A munkahelyet tartsa tisztán és rendben. A rendetlen és rosszul megvilágított munkahely balesetek okozója lehet.
- Ne dolgozzon szűk vagy rosszul megvilágított munkahelyen. Ellenőrizze le a padló megfelelő stabilitását valamint a munkahelyhez való jó hozzáférhetőséget. Mindig álljon stabilan.
- Állandóan kövesse a munkafolyamatot és használja minden érzékiszervét. Ne folytassa a munkát, ha nem képes teljes mértékben a munkára koncentrálni.
- A szerszámokat tartsa karban és tiszta állapotban.
- A fogantyúkat és a működtető elemeket tartsa tisztán, száraz állapotban, azokon olaj- vagy zsírfoltok nem lehetnek.

- Ne engedje, hogy a berendezéshez állatok, gyerekek és illetéktelen személyek férjenek hozzá.
- Ne dugja a lábát vagy kezét a munkatérbe.
- A bekapcsolt és működésben lévő berendezést felügyelet nélkül hagyni tilos.
- A berendezést ne használja a rendeltetésétől eltérő célokra.
- A munka során használjon munkavédelmi eszközöket (pl. védőszemüveget, fülvédőt, védőmaszkot, biztonsági lábbelit, stb.).
- A berendezés közelében ne nyújtózkodjon, a munkához mindkét kezét használja.
- Ne dolgozzon a géppel, amennyiben alkohol vagy kábítószer hatása alatt áll.
- Ha szédül, beteg vagy rosszul van, akkor ne dolgozzon a géppel.
- A berendezésen bármilyen változtatást vagy átalakítást végrehajtani tilos. NE HASZNÁLJA a gépet, ha azon görbülést, repedést vagy más sérülést észlel.
- A berendezésen működés közben karbantartást végrehajtani tilos.
- Ha bármilyen szokatlan hangot hall vagy szokatlan jelenséget észlel, akkor azonnal szakítsa félbe a munkát és kapcsolja le a gépet.
- A kulcsokat és csavarhúzókat a gépből mindig távolítsa el.
- A gép használata előtt ellenőrizze le, hogy minden csavar jól meg van-e húzva.
- Biztosítsa a gép rendszeres karbantartását! Használat előtt ellenőrizze le a gép sérülésmentességét.
- Javításhoz és karbantartáshoz csak eredeti pótalkatrészeket használjon.
- A gyártó által nem engedélyezett és javasolt készülékek vagy tartozékok használata balesetet okozhat.
- Mindig az adott munkának megfelelő készüléket és szerszámot használjon. Ne terhelje túl a gépet és tartozékait, illetve ne használja olyan munkákhoz, amelyek nagyobb teljesítményű berendezést igényelnek.
- Ne terhelje túl a berendezést. A munkát úgy tervezze meg, hogy a gép túlterhelés nélkül, optimális megmunkálási sebességgel működhessen. A túlterhelés miatt bekövetkezett gépsérülésekre és meghibásodásokra a garancia nem vonatkozik.
- A berendezést óvja a túl magas hőmérséklettől és a közvetlen napsütéstől.
- A készülék nem alkalmas víz alatti vagy nedves környezetben végzett munkákhoz.
- Ha a gépet hosszabb ideig nem használja, száraz, gyermekektől elzárt helyen tárolja.
- A szerszám beindítása előtt ellenőrizze le, hogy a biztonsági és védő elemek megfelelően és hatékonyan működnek-e. Győződjön meg arról, hogy a mozgó alkatrészek megfelelő állapotban vannak-e.
- Ellenőrizze le, hogy nincs-e repedt vagy beakadt alkatrész, illetve, hogy minden alkatrész megfelelően a helyén van-e. Ellenőrizzen le minden egyéb feltételt, amely a berendezés működését befolyásolhatja.
- Ha ez az útmutató másként nem rendelkezik, a sérült alkatrészeket és biztonsági elemeket meg kell javítani vagy ki kell cserélni.



### Komplettség

- Ne használja a gépet, amíg azt a jelen útmutató szerint nem szerelte teljesen össze.



### Elektromos berendezések

- A tüzek, áramütések és egyéb sérülések megelőzése érdekében, az elektromos készülékek használata során tartsa be az általános és az alábbiakban feltüntetett biztonsági utasításokat. A berendezés használatba vétele előtt figyelmesen olvassa el a jelen útmutatóban található utasításokat, és az útmutatót későbbi felhasználásokhoz is őrizze meg.
- Ahálózati csatlakozódugót csak szabályszerűen védett és leföldelt, valamint ép aljzathoz csatlakoztassa.
- A hálózati feszültségnek meg kell egyeznie a gépcímkén feltüntetett feszültséggel, nehogy a motor túlmelegedjen és leégjen, vagy elégtelen teljesítményt nyújtson.
- A hálózati csatlakozódugó aljzatba dugása előtt a gép főkapcsolóját OFF (kikapcsolt) állásba kell kapcsolni. Ha a gépnek nincs főkapcsolója, akkor a hálózati csatlakozódugó látja el a kapcsoló szerepét is. A munka befejezése után a hálózati vezeték csatlakozódugóját húzza ki a fali aljzathoz.
- A gépet ne mozgassa és ne húzza a kábelnél megfogva. A csatlakozódugót a hálózati vezetéknel fogva ne húzza ki a fali aljzathoz.
- Védje a hálózati vezetéket magas hőtől, olajtól, oldószerektől és éles tárgyaktól.
- A hálózati vezetéket és a csatlakozódugót rendszeresen ellenőrizze le, sérülés esetén pedig azonnal javítsa meg szakemberrel. A hosszabbító vezetéket rendszeresen ellenőrizze le, sérülés esetén azt ne használja.
- Hosszabbító vezetéknek csak megfelelő teljesítményű és jó állapotban lévő hosszabbítót használjon, a vezetéket pedig teljes hosszában tekerje le a dobról. Rendszeresen ellenőrizze le, hogy a hosszabbító vezeték nem sérült-e meg. A sérült hálózati vezetéket ki kell cserélni.

Ha meghibásodás történik, a készüléket küldje el az eladó címére, a javítás a lehető legrövidebb időn belül megtörténik. A hiba rövid leírása meggyorsítja a hiba beazonosítását és a javítást. A jótállási időn belül a berendezéshez csatolja a garancialevelet és a vásárlási bizonylatot is. A jótállási idő után is állunk rendelkezésére, és az esetleges javításokat kedvező áron elvégezzük.

A készülék védelme érdekében, a szállítás előtt a készüléket csomagolja be (lehetőleg az eredeti csomagolásába). Szállítás közbeni károsodásért nem vállalunk felelősséget és a szállító cégnél történő reklamációnál lényeges a csomagolás minősége és a sérülés elleni biztosítás.

Megjegyzés: a képek eltérhetnek a megvásárolt terméktől, ugyancsak eltérhet a tartozékok mennyisége és típusa is. Ez a fejlesztés következménye és az ilyen változások nem befolyásolják a termék működőképességét.



## MEGSEMMISÍTÉS

A termék élettartamának a lejáratát követően a keletkező hulladék megsemmisítése során az érvényes rendelkezésekkel összhangban kell eljárni. A termék fém és műanyag részekből áll, amelyek szétválogatás után újra feldolgozhatók.

1. A berendezést szerelje szét alkatrészeire.
2. Az alkatrészeket az anyagaik szerint válogassa szét (fém, gumi, műanyag, stb.). A szétválogatott hulladékot adja le újrahasznosításra.
3. Elektromos hulladék (használt elektromos kéziszerszámok, villanymotorok, tápegységek, elektronika, akkumulátorok, elemek...).

A hulladékokra vonatkozó érvényes előírások szerint az elektromos hulladék veszélyes hulladék, amelynek megsemmisítése különleges eljárást igényel.

Az elektromos hulladékot tilos a háztartási hulladék közé kidobni.

A készülék leadható elektromos hulladék gyűjtőhelyeken is. A gyűjtőhelyekről információt a település polgármesteri hivatalában, vagy az interneten találhat.

- Karbantartás, javítás, alkatrészcsere és más tevékenységek megkezdése előtt kapcsolja le a főkapcsolót, majd húzza ki a csatlakozódugót a fali aljzatból.
- Ügyeljen arra, hogy a gép önmagától ne tudjon bekapcsolni. Az ujjait a gép mozgása közben ne tartsa a főkapcsolón.
- Ha a gépet hozzá kell erősíteni a munkaasztalhoz, akkor a szerelés befejezése után oldja ki a biztonsági kapcsolót.
- A gépet ne üzemeltesse robbanásveszélyes környezetben (festés közben, gyúlékony és robbanékony anyagok közelében stb.).
- A gépet ne használja nedves környezetben, illetve azt ne kapcsolja be, ha a gép nedves vagy vizes. Ez az elektromos berendezés normál környezetben használható, +5 és +40°C közötti környezeti hőmérsékleten, valamint az 50%-os relatív páratartalom (40°C-os hőmérsékleten) nem meghaladó levegőjű munkahelyen.
- Az elektromos berendezéseket meghatározott időközönként az idevonatkozó rendeletek szerint felülvizsgálatnak kell alávetni.

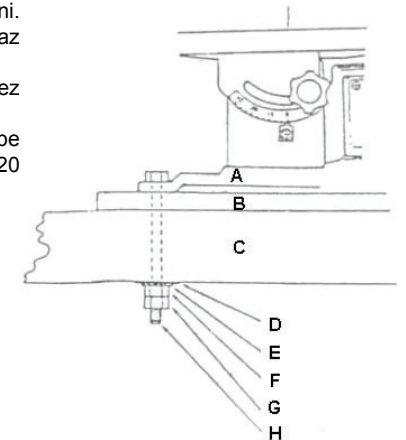
### ⚠ Megmunkálás

- A munkadarabot rögzítse az asztalhoz vagy fogja szatuba. Megmunkálás közben ne próbálja a kezével tartani a munkadarabot. Mindkét kezével fogja a készülék fogantyúját.
- A működő gépnél ne nyújtózkodjon és ne nyúljon a munkatérbe. Álljon biztonságosan és stabilan mindkét lábán. Készüljön fel az esetleges gép-visszarúgásokra is.
- A szerszámokat tartsa tisztán és élezett állapotban.
- Tartsa be a karbantartási előírásokat, valamint a szerszámcsere vonatkozó utasításokat.
- A munkadarab elötölésére használja a gombokat.
- Győződjön meg arról, hogy a munkadarab megfelel-e a gép műszaki paramétereinek, továbbá a munkadarabot megbízható módon fogja be.
- A munkadarab kivételkor legyen nagyon óvatos.

### ⚠ Lombfűrész

1. A lombfűrész biztonságosan a munkaasztalhoz kell rögzíteni. Amennyiben a fűrészgép a munka közben billeg, akkor az asztalt (állványt) csavarozza a padlóhoz.
2. A tömörfa asztal stabilabb és megfelelőbb, mint a furnérlemez munkalapú acélállvány.
3. Javasoljuk, hogy a fűrészlap és a munkaasztal közé tegyen be betétlemezt. Az asztallap mérete legyen legalább: 610 × 320 mm.

- A – lombfűrész gépalap  
B – betétlemez (610 × 320 mm) – opciós  
C – munkaasztal  
D – lapos alátét  
E – rugós alátét  
F – hatlapú anya  
G – hatlapú kontraanya  
H – hatlapfejű csavar

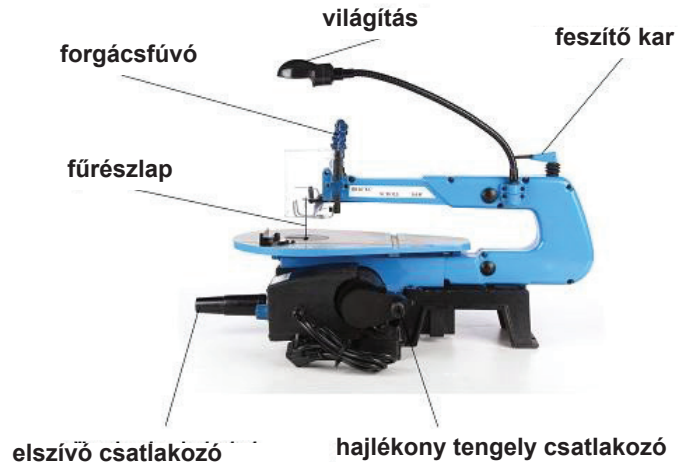


4. A gépet csak beltérben szabad használni.
5. Túl kis méretű munkadarabokat ne fűrészelj, mert kézsérülést szenvedhet.
6. A fűrészlap fogai lefelé (az asztallap felé) nézzenek, továbbá a fűrészlap legyen megfelelően megfeszítve.
7. Amennyiben nagyobb méretű lapot fűrészelsz, akkor annak a leelőgő részét az asztal magasságában támassza meg.
8. A fűrészelés végén (szükség szerint) használjon elötölő léceket.
9. Ha különböző vastagságú munkadarabot fűrészelsz, akkor legyen különösen óvatos.
10. A fűrészelés végén ügyeljen arra, hogy mindkét darabot fogja, ellenkező esetben a fűrészlap a darabot kilökheti.

## SZERELÉS

- A gép csomagolásának a kidobása előtt ellenőrizze le, hogy abban nem maradt-e valamilyen alkatrész. Ha igen, akkor keresse meg az adott alkatrészt az összeállítási rajzon vagy az alkatrészlistán és szerelje fel a helyére.

### A gép fő részei



Oldalnézet



Előlnézet (működtető elemek)

## KARBANTARTÁS

- A gépet és szerszámokat tartsa mindig tisztán. A berendezés mechanizmusába kerülő szennyeződések a berendezés károsodását okozhatják.
- A tisztításhoz ne használjon agresszív tisztítószerket és oldószereket.
- A műanyag részeket mosogatószeres vízbe mártott ruhával törölje meg.
- A fém felületeket petróleumba mártott ruhával törölje meg.
- A nem használt berendezést lekonzerválva, száraz helyen tárolja, ahol nem fog rozsdásodni.
- Bármiféle karbantartási munkát csak akkor szabad megkezdeni, ha a hálózati vezeték a fali aljzatból ki van húzva.
- A karbantartási munkákat csak szakember végezheti el.
- A javításhoz csak eredeti alkatrészeket használjon.

### Karbantartás

1. Időnként kenje be vékony viaszréteggel az asztal működő felületét. Ez elősegíti a fűrészrendő anyag könnyebb mozgatását az asztalon.
2. 50 üzemóránként kenje meg a himba perselyét (34) SAE 20 olajjal (előtt a hatlapfejű csavart csavarozza ki).
3. A motorban önkenő csapágyak találhatók. A motor csapágyazását nem kell megkenni. Ne próbálja utólagosan megkenni ezeket a zárt csapágyakat. Ha a csatlakozódugó vagy a hálózati vezeték megsérült, akkor azt cserélje ki. A csatlakozódugót és a hálózati dugót szigetelő szalaggal „javítani” tilos. Ellenkező esetben áramütés érheti!

### Kenés

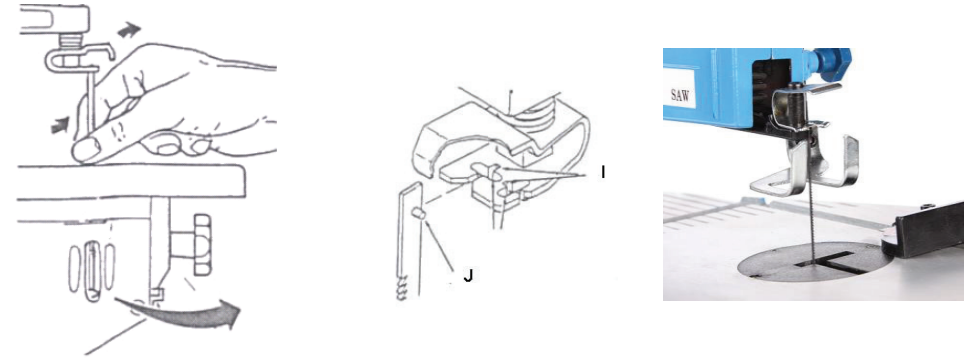
A súrlódó és csúszó felületeket a használattól függően rendszeresen kenje meg megfelelő kenőanyaggal.

## PROBLÉMAMEGOLDÁS

Probléma	Lehetséges ok	Megoldás
A fűrészlap eltörik.	A fűrészlap nincs megfelelően megfeszítve.	Állítsa be a fűrészlap feszességét.
	Túl nagy a fűrészlap terhelése.	Lassabban tolja az anyagot, vagy tegyen be másik fűrészlapot.
	A fűrészlap nem megfelelő.	Vékony és alakos fűrészlelésekhez használjon vékonyabb, vastag anyagok fűrészeléséhez vastagabb fűrészlapot.
	A fűrészlap a fában elfordul.	A fűrészlapot oldalról ne nyomja.
A motor nem kapcsol be.	Hálózati vezeték szakadt, rossz a csatlakozódugó, vagy nincs feszültség az aljzatban.	Húzza ki a hálózati vezetéke a fali aljzattól és keresse meg a hiba okát, a rossz alkatrészt cserélje ki.
	A motor meghibásodott.	A javítást csak szerződéses javítóműhely végezheti el. Forduljon a márkaszervizhez, vagy a gép eladóójához.
Túl nagy rezgés (kisebb rezgés minden gépen természetes jelenség: a fűrészlap mozgatása miatt).	A fűrészlap rosszul van befogva.	A fűrészlapot a fentiek szerint fogja be helyesen.
	A gép nincs megfelelően rögzítve az asztalra.	Változtassa meg a gép rögzítési módját, használjon vastagabb és erősebb asztallapot.
	Az asztal nincs megfelelően rögzítve.	Húzza meg az asztalrögzítő gombot.
	A motor felfüggesztése meglazult.	Húzza meg a csavarokat.
A fűrészlap mozgása nem megfelelő.	A fűrészlap befogó lelazult.	Húzza meg a csavarokat, állítsa be a fűrészlap befogót. Állítsa be a fűrészlap helyzetét és feszességét. A szöveget szögmérővel ellenőrizze le. Húzza meg a csavarokat.

### A fűrészlap be- és kiserelése

- A feszítő kart 2-szer forgassa körbe az óramutató járásával ellenkező irányba. A fűrészlap felső végét emelje ki a felső tartóból, majd húzza ki (maga felé). A tartót kissé lefelé nyomhatja. A fűrészlap alsó részét is akassza ki, majd a fűrészlapot az asztal nyílásán keresztül húzza ki.



- Figyelje meg a tartó kialakítását és a fűrészlap befogási lehetőségeit. A fűrészlapon található csapot kell a tartó hornyába behelyezni. A fűrészlap fogai előre vagy oldalra állhatnak. A fűrészlap fogait akkor kell oldalra beállítani, ha a nagyobb darabot (400 mm-nél hosszabban) fűrészeli. Ha a fűrészlap fogai oldalra néznek, akkor az aszta dőlésszöge csak 0° lehet (az asztalt nem szabad megdőnteni).

I – hornyok a tartóban (a fűrészlap befogásához), előre vagy oldalra néző fogakhoz  
J – csap a fűrészlapon

- Új fűrészlapot, a fenti lépéseket fordított sorrendben végrehajtva tegye be a gépbe.
- A fűrészlap befogása után a feszítő kart húzza meg. A feszítő kart körülbelül kétszer forgassa körbe az óramutató járásával azonos irányba. A befogott fűrészlapnak feszesnek kell lennie. Ellenőrizze le a fűrészlap alsó és felső csapjának a megfelelő beülését a tartó hornyába.

#### A fűrészlap elpattanhat (eltörhet), ennek az 5 leggyakoribb oka:

- a fűrészlap nem volt megfeszítve, vagy túlságosan feszes volt;
- túl nagy erővel nyomta a munkadarabot a fűrészlapnak;
- a munkadarabbal a fűrészlapot kitérítette a függőleges tengelyéből;
- a fűrészlap élettartama lejárt;
- túl vastag (50 mm-nél vastagabb) anyagot fűrészelt.

### A fűrészlap kiválasztása a fűrészelendő anyagokhoz

A géppel különböző vastagságú és minőségű anyagokat lehet fűrészelni. A fűrészlap szélessége, vastagsága és 1 hüvelykre eső fogszáma határozza meg a felhasználhatóságát a konkrét anyaghoz.

### A táblázat néhány példát tartalmaz:

Fogak száma/1"	Szélesség (mm)	Vastagság (mm)	Fűrészelendő anyag
10	2,8	0,5	fa, puha fémek, farost, 6 – 19 mm vastag
15	2,8	0,5	fa, puha fémek, farost, 3,2 – 38 mm vastag
18	2,4	0,25	vékony fűrészrész, puha fába, 6 mm-ig

Az alakos fűrészelésekhez vékony és keskeny fűrészlapokat, az egyenes és nagy ívű fűrészelésekhez vastagabb és szélesebb fűrészlapokat használjon.

## A GÉP HASZNÁLATA

### A lombfűrész jellemzői

A lombfűrész elsősorban különböző alakú darabok fűrészeléséhez lehet használni (amire a hagyományos fűrészek nem alkalmasak). A lombfűrész természetesen egyenes vonalú és ferde fűrészelésekhez is lehet alkalmazni.

- A gépen nincs gépi munkadarab előtölés. A munkadarabot (fűrészelendő anyagot) kézzel kell előtölteni és megvezetni (a fűrészlap túlterhelése nélkül).
- A fűrészlap a löketnek csak lefelé menő irányában fűrészsel.
- A fűrészelés során vegye figyelembe, hogy a kis méretű fogak csak lefelé elmozdulva választanak le anyagot a fűrészelendő anyagból, továbbá a fogak kis méretűek. Ha túl nagy erővel és gyorsan nyomja a fűrészelendő anyagot a fűrészlapra, akkor a fűrészlap eltörik.
- A lombfűrészszel 50 mm vastagságig lehet faanyagot fűrészselni, a gép azonban csak 25 mm-ig biztosítja az elvárt hatékonyságot és minőséget. Ennél vastagabb anyag fűrészelése során legyen nagyon óvatos, továbbá a munka is lassabb lesz. Előzze meg a fűrészlap sérülését és törését.
- A munka során a fűrészlap fogai elkopnak. Egy idő után a fűrészlapot ki kell cserélni. A fűrészelendő anyag minőségétől függően a fűrészlapot általában 0,5 – 2 óra hosszat lehet használni.
- Vegye figyelembe, hogy a fűrészlap keresi a legkisebb ellenállás útját és megpróbál beállni a fa szálvonalába. A fűrészelés folyamán figyelje a fa szálirányát és megfelelő módon és erővel vezesse az anyagot a fűrészlap körül.

### Üzemeltetés

Kapcsolja le a gépet és húzza ki a hálózati vezetékét a fali aljzatból.

1. Csatlakoztassa az elszívót.
2. Ha belső nyílást fog fűrészselni, akkor az anyagnak a hulladék részébe fúrjon egy kb. 6 mm-es furatot.
3. A feszítő kart 2-szer forgassa körbe az óramutató járásával ellenkező irányba. Akassza ki a fűrészlapot felül és alul is.
4. A fűrészelendő anyagot helyezze az asztalra úgy, hogy a kifúrt furat az asztallap furata fölött legyen.
5. A fűrészlapot dugja be az anyag furatán. A fűrészlapot alul, majd felül is fogja be a gépbe, majd a feszítő kart húzza meg.
6. A gépet csatlakoztatása az elektromos hálózathoz. A bekapcsolás előtt a munkadarabot úgy állítsa be, hogy a fűrészlap ne érjen hozzá az anyaghoz.
7. Fűrészelve ki a berajzolt darabot, kapcsolja le a gépet, és a fentiek szerint a fűrészlapot vegye ki, hogy a fűrészelt anyagot el tudja távolítani az asztalról. Fogja be a fűrészlapot és fűrészljen másik munkadarabot.

### Asztal dőlésszög beállítása

Kis derékszög segítségével állítsa be az asztallap síkja és a fűrészlap között a 90°-os derékszöget. Az asztal alatt található gombbal rögzítse az asztalt ebben a helyzetben.

Ha ferde fűrészelést kíván végezni, akkor lazítsa meg a gombot és az asztalt a 0°-kal kezdődő skála segítségével állítsa be a kívánt dőlésszögre.

Majd a gombot ismét húzza meg az asztal rögzítéséhez.

A pontosság biztosítása érdekében az asztal síkja és a fűrészlap között szögmérővel ellenőrizze le a beállított szöveget.



A lombfűrészhez hajlékony tengely is csatlakoztatható, amellyel egy 3 mm-es fúró segítségével ki lehet fúrni a fűrészelendő anyagban a kezdő furatot. Ezt a furatot 6 mm-esre kell felfúrni.

