

Tel.: 06/40/900-800

**Nyitvatartási idő:**

Hétfő - péntek: 8:00-17:00

**INTERNET:**

www.uni-max.hu  
ertekesites@uni-max.hu

uni-max@multicom.hu

**SZERVÍZ**

unitechnic.cz s.r.o.

Reklamační a servisní oddělení

Areál bývalého cukrovaru

Hlavní 29 (hala č. 3 uni-max)

277 45 Úžice

Czech Republic

**Reklamáció és szervíz:** Magyarországi vevőink számára egy reklamációs gyűjtőhelyet üzemeltetünk, hogy minél jobban megkönnyítsük a reklamációs folyamatot. Az árut postán vagy a Trans-o-flex gyűjtőszolgálat segítségével lehet elküldeni a következő címre.

A csomagon jól látható módon tüntesse fel:  
Trans-o-flex Hungary Kft.  
Európa str. 12  
(BILK intermodal logistics center, L1 building)  
H-1239 Budapest

# uni-max

## HASZNÁLATI ÚTMUTATÓ AZ EREDETI HASZNÁLATI ÚTMUTATÓ FORDÍTÁSA

### 16EW LOMBFŰRÉSZ



**SS16EW**



## ALKATRÉSZZEGYZÉK

Tételszám	Megnevezés	Tételszám	Megnevezés
1	Bázis	45	Kar tartó
2	Bal gépház	46	Háromszög gomb
3	Jobb gépház	47	Vezetőrúd
4	Felső fűrészkeret	48	Nyomólemez
5	Alsó fűrészkeret	49	Plexi burkolat
6	Munkaasztal	50	Anya
7	Motor	51	Alátét
8	Alátét	52	Csavar
9	Csavar	53	Csavar
10	Csavar	54	Jobb védőlemez
11	Menesztő	55	Alátét
12	Összekötő lap	56	Csavar
13	Bilincs	57	Csap
14	Csapágó	58	Fedőlemez
15	Csapágó	59	Dőlésszög skála
16	Csapágófedél	60	Alátét
17	Csavar	61	Csavar
18	Csavar	62	Csavar
19	Rugós gyűrű	63	Alátét
20	Rúd	64	Kapcsolószekrény
21	Csap	65	Kapcsolódoboz fedél
22	Feszítő kar	66	Csavar
23	Bilincs	67	Elektromágneses kapcsoló
24	Felső ék	68	Csavar
25	Z-darab	69	Alátét
26	Rugó	70	Mutató
27	Rugó	71	Csavar
28	Fűrészlap befogó, felső	72	Rögzítő gomb
29	Csavar	73	Alátét
30	Fűrészlap befogó, alsó	74	Csavar
31	Alátét	75	Csavar
32	Csavar	76	Anya
33	Fűrészlárcsa	77	Csavar
34	Csavar	78	Fő gépállvány
35	Rögzítő lap	79	Löketszám beállító gomb
36	Csavar	80	Rögzítő
37	Alátét	81	Csavar
38	Szerszámok szekrény	82	Alátét
39	Bal védőlemez	83	Z-darab
40	Csavar	84	Alsó ék
41	Bilincs	85	Bilincs
42	Hajlékony tömlő	86	Rugó
42	Kar tartó	87	Csavar
44	Csavar	88	Mandzsetta

Az útmutatóban használt jelölések:



**Figyelem!**

Sérülésveszélyre vagy anyagi kár kockázatára hívja fel a figyelmet.



**Behúzás veszélye!**

A gép forgó alkatrészei elkapathatók és behúzhatják a ruháját vagy a testrészeit!



**Figyelmeztetés!**

Sérülésveszély!



**Megjegyzés**

Kiegészítő információk

A biztonsági jeleket tartalmazó öntapadós címkék jelentése



Vízzel és haboltóval oltani tilos!



**Figyelem! Elektromos berendezések!**



A berendezés használata közben dohányozni tilos.



**Használat előtt olvassa el az útmutatót!**



Nyílt láng használata tilos!



**Kéz sérülés veszélye**



**Személyi védőfelszerelés használata szükséges!**

A figyelmeztető öntapadós címkéket úgy helyezze el a gépen, hogy azok minden körülmények között, a gép üzembe helyezése előtt és működtetése közben is jól láthatók legyenek.



**Általános előírások**

- A csomagoláshoz használt műanyag zacskók gyermekek és állatok számára veszélyesek lehetnek.
- Ismerkedjen meg a berendezéssel, annak a tartozékaival, a kezelésével és működtetésével, valamint a helytelen használatából eredő lehetséges kockázatokkal.
- Gondoskodjon arról, hogy a készülék minden felhasználója alaposan megismerkedjen a készülék kezelésével és működtetésével, valamint a helytelen használatából eredő lehetséges kockázatokkal.
- A gépen található figyelmeztető címkék utasításait be kell tartani. Ezeket a címkéket ne szedje le és ügyeljen azok épségére is. A címkék sérülése vagy olvashatatlansága esetén rendeljen új címkét a gép szállítójától.
- A munkahelyet tartsa tisztán és rendben. A rendetlen és rosszul megvilágított munkahely balesetek okozója lehet.
- Ne dolgozzon szűk vagy rosszul megvilágított munkahelyen. Ellenőrizze le a padló megfelelő stabilitását valamint a munkahelyhez való jó hozzáférhetőséget. Mindig álljon stabilan.
- Állandóan kövesse a munkafolyamatot és használja minden érzékszervét. Ne folytassa a munkát, ha nem képes teljes mértékben a munkára koncentrálni.
- A szerszámokat tartsa karban és tiszta állapotban.
- A fogantyúkat és a működtető elemeket tartsa tisztán, száraz állapotban, azokon olaj- vagy zsírfoltok nem lehetnek.
- Ne engedje, hogy a berendezéshez állatok, gyerekek és illetéktelen személyek férjenek hozzá.
- Ne dugja a lábát vagy kezét a munkatérbe.
- A bekapcsolt és működésben lévő berendezést felügyelet nélkül hagyni tilos.
- A berendezést ne használja a rendeltetésétől eltérő célokra.
- A munka során használjon munkavédelmi eszközöket (pl. védőszemüveget, fülvédőt, védőmaszkot, biztonsági lábbelit, stb.).
- A berendezés közelében ne nyújtózkodjon, a munkához mindkét kezét használja.
- Ne dolgozzon a géppel, amennyiben alkohol vagy kábítószer hatása alatt áll.
- Ha szédül, beteg vagy rosszul van, akkor ne dolgozzon a géppel.
- A berendezésen bármilyen változtatást vagy átalakítást végrehajtani tilos. NE HASZNÁLJA a gépet, ha azon görbülést, repedést vagy más sérülést észlel.

- A berendezésen működés közben karbantartást végrehajtani tilos.
- Ha bármilyen szokatlan hangot hall vagy szokatlan jelenséget észlel, akkor azonnal szakítsa félbe a munkát és kapcsolja le a gépet.
- A kulcsokat és csavarhúzókat a gépből mindig távolítsa el.
- A gép használatba vétele előtt ellenőrizze le a csavarok és anyák meghúzását.
- Gondoskodjon a gép megfelelő karbantartásáról. Használat előtt ellenőrizze le a gép sérülésmentességét.
- Javításhoz és karbantartáshoz csak eredeti pótalkatrészeket használjon.
- A gyártó által nem engedélyezett és javasolt készülékek vagy tartozékok használata balesetet okozhat.
- Mindig az adott munkának megfelelő készülékeket és szerszámokat használjon. Ne terhelje túl a gépet és tartozékait, illetve ne használja olyan munkákhoz, amelyek nagyobb teljesítményű berendezést igényelnek.
- Ne terhelje túl a berendezést. A munkát úgy tervezze meg, hogy a gép túlterhelés nélkül, optimális megmunkálási sebességgel működhessen. A túlterhelés miatt bekövetkezett gépsérülésekre és meghibásodásokra a garancia nem vonatkozik.
- A berendezést óvja a túl magas hőmérséklettől és a közvetlen napsütéstől.
- A berendezés víz alatti vagy nedves környezetben végzett munkákra nem alkalmas.
- Ha a gépet hosszabb ideig nem használja, száraz, gyermekektől elzárt helyen tárolja.
- A gép beindítása előtt ellenőrizze le, hogy a biztonsági és védő elemek megfelelően és hatékonyan működnek-e. Győződjön meg róla, hogy minden mozgó alkatrész jó állapotban van-e.
- Ellenőrizze le, hogy nincs-e repedt vagy beakadt alkatrész, illetve, hogy minden alkatrész megfelelően a helyén van-e. Ellenőrizzen le minden egyéb feltételt, amely a berendezés működését befolyásolhatja.
- Ha ez az útmutató másként nem rendelkezik, a sérült alkatrészeket és biztonsági elemeket meg kell javítani vagy ki kell cserélni.

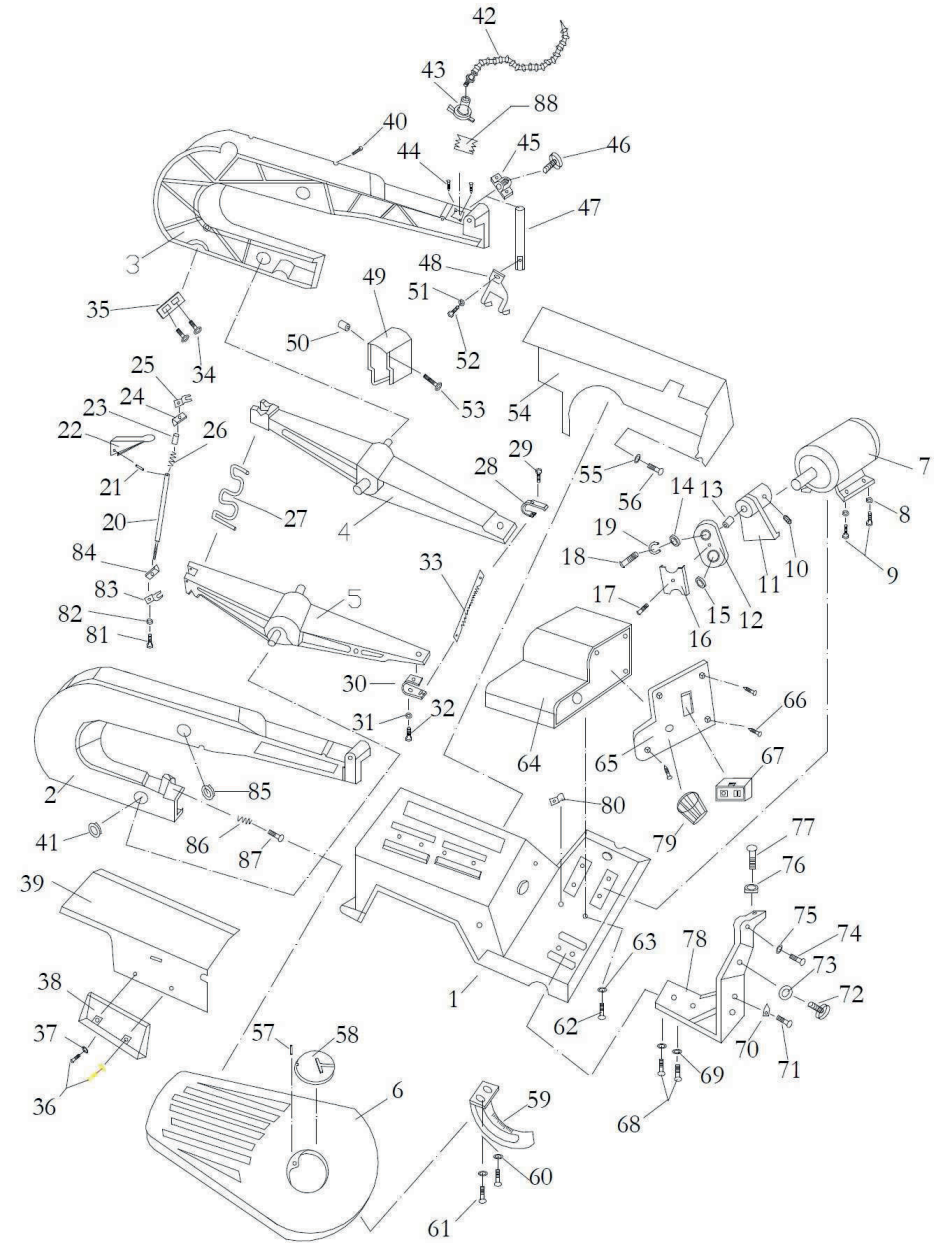
### **⚠ Komplettség**

- Ne használja a berendezést, amennyiben az a jelen útmutató szerint nem lett teljesen összeszerelve.

### **⚠ Elektromos berendezések!**

- A tüzek, áramütések és egyéb sérülések megelőzése érdekében, az elektromos készülékek használata során tartsa be az általános és az alábbiakban feltüntetett biztonsági utasításokat.
- A berendezés használatba vétele előtt figyelmesen olvassa el a jelen útmutatóban található utasításokat, és az útmutatót későbbi felhasználásokhoz is őrizze meg.
- A hálózati csatlakozódugót csak szabályszerűen védett és leföldelt, valamint ép aljzatba csatlakoztassa.
- A hálózati feszültségnek meg kell egyeznie a gépcímkén feltüntetett feszültséggel, nehogy a motor túlmelegedjen és leégjen, vagy elégtelen teljesítményt nyújtson.
- A hálózati csatlakozódugó aljzatba dugása előtt a gép főkapcsolóját OFF (kikapcsolt) állásba kell kapcsolni. Ha a gépnek nincs főkapcsolója, akkor a hálózati csatlakozódugó látja el a kapcsoló szerepét is. A munka befejezése után a hálózati vezeték csatlakozódugóját húzza ki a fali aljzattól.
- A gépet ne mozgassa és ne húzza a hálózati vezetékét fogva. A csatlakozódugót a hálózati vezetékénél fogva ne húzza ki a fali aljzattól.
- Védje a hálózati vezetékét magas hőtől, olajtól, oldószerektől és éles tárgyaktól.
- A hálózati vezetékét és a csatlakozódugót rendszeresen ellenőrizze le, sérülés esetén pedig azonnal javítsa meg szakemberrel. A hosszabbító vezetékét rendszeresen ellenőrizze le, sérülés esetén azt ne használja.
- Hosszabbító vezetéként csak megfelelő teljesítményű és jó állapotban lévő hosszabbítót használjon, a vezetékét pedig teljes hosszában tekerje le a dobról. Rendszeresen ellenőrizze le, hogy a hosszabbító vezeték nem sérült-e meg. A sérült hálózati vezetékét ki kell cserélni.
- Karbantartás, javítás, alkatrészcsere és más tevékenységek megkezdése előtt kapcsolja le a főkapcsolót, majd húzza ki a csatlakozódugót a fali aljzattól.
- Ügyeljen arra, hogy a gép önmagától ne tudjon bekapcsolni. Az ujjait a gép mozgása közben ne tartsa a főkapcsolón.
- Ha a gépet hozzá kell erősíteni a munkaasztalhoz, akkor a szerelés befejezése után oldja ki a biztonsági kapcsolót.
- A gépet ne használja robbanásveszélyes környezetben (festés közben, gyúlékony és robbanékony anyagok közelében stb.)

## A GÉP ROBBANTOTT ÁBRÁJA



## FIGYELMEZTETÉS!

Ha meghibásodás történik, a készüléket küldje el az eladó címére, a javítás a lehető legrövidebb időn belül megtörténik. A hiba rövid leírása meggyorsítja a hiba beazonosítását és a javítást. A jótállási időn belül a berendezéshez csatolja a garancialevelet és a vásárlási bizonylatot is. A jótállási idő után is állunk rendelkezésére, és az esetleges javításokat kedvező áron elvégezzük.

A készülék védelme érdekében, a szállítás előtt a készüléket csomagolja be (lehetőleg az eredeti csomagolásába). Szállítás közbeni károsodásért nem vállalunk felelősséget és a szállító cégnél történő reklamációnál lényeges a csomagolás minősége és a sérülés elleni biztosítás.

Megjegyzés: a képek eltérhetnek a megvásárolt terméktől, ugyancsak eltérhet a tartozékok mennyisége és típusa is. Ez a fejlesztés következménye és az ilyen változások nem befolyásolják a termék működőképességét.

- A gépet ne használja nedves környezetben, illetve azt ne kapcsolja be, ha a gép nedves vagy vizes. Ez az elektromos berendezés normál környezetben használható, +5 és +40°C közötti környezeti hőmérsékleten, valamint az 50%-os relatív páratartalmat (40°C-os hőmérsékleten) nem meghaladó levegőjű munkahelyen.
- Az elektromos berendezéseket meghatározott időközönként az idevonatkozó rendeletek szerint felülvizsgálatnak kell alávetni.

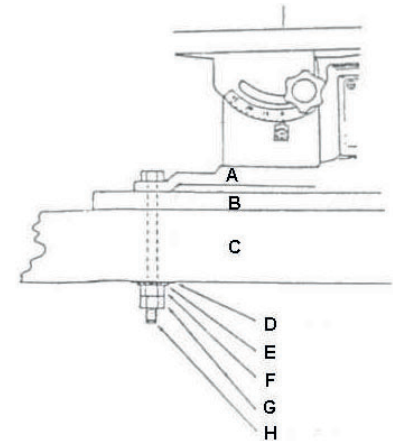
### ⚠ Megmunkálás

- A munkadarabot rögzítse az asztalhoz vagy fogja satuba. Megmunkálás közben ne próbálja a kezével tartani a munkadarabot. Mindkét kezével fogja a készülék fogantyúját.
- A működő gépnél ne nyújtzkodjon és ne nyúljon a munkatérbe. Álljon biztonságosan és stabilan mindkét lábán. Készüljön fel az esetleges gép-visszarúgásokra is.
- A szerszámokat tartsa tisztán és élezett állapotban.
- Tartsa be a karbantartási előírásokat, valamint a szerszámcsereire vonatkozó utasításokat.
- A munkadarab elötölésére használja a gombokat.
- Győződjön meg arról, hogy a munkadarab megfelel-e a gép műszaki paramétereinek, továbbá a munkadarabot megbízható módon fogja be.
- A munkadarab kivételekor legyen nagyon óvatos.

### ⚠ Lombfűrész

1. A lombfűrész biztonságosan a munkaasztalhoz kell rögzíteni. Amennyiben a fűrészgép a munka közben billeg, akkor az asztalt (állványt) csavarozza a padlóhoz.
2. A tömörfa asztal stabilabb és megfelelőbb, mint a furnérlemez munkalapú acélállvány.
3. Javasoljuk, hogy a fűrészlap és a munkaasztal közé tegyen be betétlemezt. Az asztallap mérete legyen legalább: 610 × 320 mm.

- A – lombfűrész gépalap  
B – betétlemez (610 × 320 mm) – opciós  
C – munkaasztal  
D – lapos alátét  
E – rugós alátét  
F – hatlapú anya  
G – hatlapú kontraanya  
H – hatlapfejű csavar



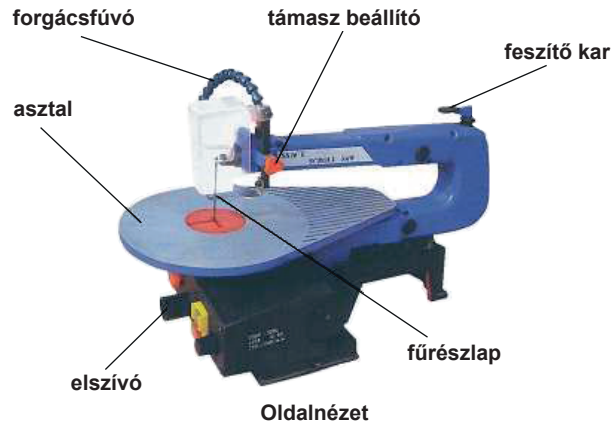
4. A gépet csak beltérben szabad használni.
5. Túl kis méretű munkadarabokat ne fűrészeljen, mert kézsérülést szenvedhet.
6. A fűrészlap fogai lefelé (az asztallap fel) nézzenek, továbbá a fűrészlap legyen megfelelően megfeszítve.
7. Amennyiben nagyobb méretű lapot fűrészelt, akkor annak a lelógó részét az asztal magasságában támassza meg.
8. A fűrészelés végén (szükség szerint) használjon elötölő lécet.
9. Ha különböző vastagságú munkadarabot fűrészelt, akkor legyen különösen óvatos.
10. A fűrészelés végén ügyeljen arra, hogy mindkét darabot fogja, ellenkező esetben a fűrészlap a darabot kilökheti.



## SZERELÉS

- A csomagolás kidobása előtt ellenőrizze le, hogy abban nem maradt-e valamilyen alkatrész. Ha igen, akkor keresse meg az adott alkatrészt az összeállítási rajzon vagy az alkatrészlistán és szerelje fel a helyére.

### A gép fő részei



## KARBANTARTÁS

- A szerszámokat és a gépet tartsa tisztán. A berendezés mechanizmusába kerülő szennyeződések a berendezés károsodását okozhatják.
- A tisztításhoz ne használjon agresszív tisztítószerkeket és oldószereket.
- A műanyag részeket mosogatószeres vízbe mártott ruhával törölje meg.
- A fém felületeket petróleumba mártott ruhával törölje meg.
- A nem használt berendezést lekonzerválva, száraz helyen tárolja, ahol nem fog rozsdásodni.
- Bármiféle karbantartási munkát csak akkor szabad megkezdeni, ha a hálózati vezeték a konnektorból ki van húzva.
- A karbantartási munkákat csak szakember végezheti el.
- A javításhoz csak eredeti alkatrészeket használjon.

### Karbantartás

1. Időnként kenje be vékony viaszréteggel az asztal működő felületét. Ez elősegíti a fűrészrendő anyag könnyebb mozgását az asztalon.
2. 50 üzemóránként kenje meg a himba perselyét (34) SAE 20 olajjal (előtt a hatlapfejű csavart csavarozza ki).
3. A motorban önkenő csapágyak találhatóak. A motor csapágyazását nem kell megkenni. Ne próbálja utólagosan megkenni ezeket a zárt csapágyakat. Ha a csatlakozódugó vagy a hálózati vezeték megsérült, akkor azt cserélje ki. A csatlakozódugót és a hálózati dugót szigetelő szalaggal „javítani” tilos. Ellenkező esetben áramütés érheti!

**i** A fűrészlapok a törvényes garancia szempontjából fogyóeszközöknek számítanak.

## MEGSEMMISÍTÉS

A termék élettartamának a lejáratát követően a keletkező hulladék megsemmisítése során az érvényes rendelkezésekkel összhangban kell eljárni. A termék fém és műanyag alkatrészekből áll, amelyek szétválogatás után újrahasznosíthatók.

1. A készüléket szerelje szét alkatrészeire.
2. Az alkatrészeket az anyagaik szerint válogassa szét (fém, gumi, műanyag, stb.). A szétválogatott hulladékot adja le újrahasznosításra.
3. Elektromos hulladék (használt elektromos kéziszerszámok, villanymotorok, tápegységek, elektronika, akkumulátorok, elemek...).

A hulladékokra vonatkozó érvényes előírások szerint az elektromos hulladék veszélyes hulladék, amelynek megsemmisítése különleges eljárást igényel.

Az elektromos hulladékot tilos a háztartási hulladék közé kidobni.

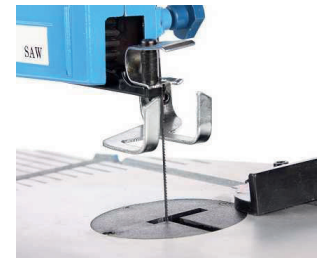
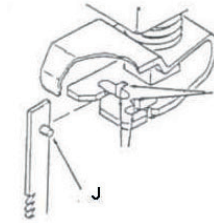
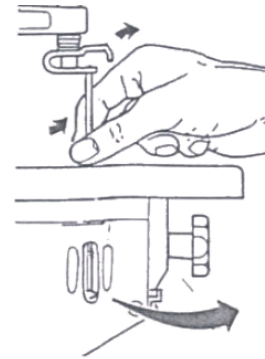
A készüléket elektromos hulladékgyűjtő telepen is leadhatja. A gyűjtőhelyekről információt a település polgármesteri hivatalában, vagy az interneten találhat.

## PROBLÉMAMEGOLDÁS

Probléma	Lehetséges ok	Megoldás
A fűrészlap eltörik.	A fűrészlap nincs megfelelően megfeszítve.	Állítsa be a fűrészlap feszességét.
	Túl nagy a fűrészlap terhelése.	Lassabban tolja az anyagot, vagy tegyen be másik fűrészlapot.
	A fűrészlap nem megfelelő.	Vékony és alakos fűrészlelésekhez használjon vékonyabb, vastag anyagok fűrészeléséhez vastagabb fűrészlapot.
	A fűrészlap a fában elfordul.	A fűrészlapot oldalról ne nyomja.
A motor nem kapcsol be.	Hálózati vezeték szakadt, rossz a csatlakozódugó, vagy nincs feszültség az aljzatban.	Húzza ki a hálózati vezetéke a fali aljzataból és keresse meg a hiba okát, a rossz alkatrészt cserélje ki.
	A motor meghibásodott.	A javítást csak szerződéses javítóműhely végezheti el. Forduljon a márkaszervizhez, vagy a gép eladóójához.
Túl nagy rezgés (kisebb rezgés minden gépen természetes jelenség: a fűrészlap mozgatása miatt).	A fűrészlap rosszul van befogva.	A fűrészlapot a fentiek szerint fogja be helyesen.
	A gép nincs megfelelően rögzítve az asztalra.	Változtassa meg a gép rögzítési módját, használjon vastagabb és erősebb asztallapot.
	Az asztal nincs megfelelően rögzítve.	Húzza meg az asztalrögzítő gombot.
	A motor felfüggesztése meglazult.	Húzza meg a csavarokat.
A fűrészlap mozgása nem megfelelő.	A fűrészlap befogó lelazult.	Húzza meg a csavarokat, állítsa be a fűrészlap befogót. Állítsa be a fűrészlap helyzetét és feszességét. A szöveget szögmérővel ellenőrizze le. Húzza meg a csavarokat.

## A fűrészlap be- és kiserelése

1. A feszítő kart 2-szer forgassa körbe az óramutató járásával ellenkező irányba. A fűrészlap felső végét emelje ki a felső tartóból, majd húzza ki (maga felé). A tartót kissé lefelé nyomhatja. A fűrészlap alsó részét is akassza ki, majd a fűrészlapot az asztal nyílásán keresztül húzza ki.



2. Figyelje meg a tartó kialakítását és a fűrészlap befogási lehetőségeit. A fűrészlapon található csapot kell a tartó hornyába behelyezni. A fűrészlap fogai előre vagy oldalra állhatnak. A fűrészlap fogait akkor kell oldalra beállítani, ha a nagyobb darabot (400 mm-nél hosszabban) fűrészeli. Ha a fűrészlap fogai oldalra néznek, akkor az aszta dőlésszöge csak 0° lehet (az asztalt nem szabad megdönteni).

I – hornyok a tartóban (a fűrészlap befogásához), előre vagy oldalra néző fogakhoz  
J – csap a fűrészlapon

3. Új fűrészlapot, a fenti lépéseket fordított sorrendben végrehajtva tegye be a gépbe.
4. A fűrészlap befogása után a feszítő kart húzza meg. A feszítő kart körülbelül kétszer forgassa körbe az óramutató járásával azonos irányba. A befogott fűrészlapnak feszesnek kell lennie.
5. Ellenőrizze le a fűrészlap alsó és felső csapjának a megfelelő beülését a tartó hornyába.

### A fűrészlap elpattanhat (eltörhet), ennek az 5 leggyakoribb oka:

1. a fűrészlap nem volt megfeszítve, vagy túlságosan feszes volt;
2. túl nagy erővel nyomta a munkadarabot a fűrészlapnak;
3. a munkadarabbal a fűrészlapot kitérítette a függőleges tengelyéből;
4. a fűrészlap élettartama lejárt;
5. túl vastag (50 mm-nél vastagabb) anyagot fűrészelt.

## A fűrészlap kiválasztása a fűrészelendő anyagokhoz

A géppel különböző vastagságú és minőségű anyagokat lehet fűrészelni. A fűrészlap szélessége, vastagsága és 1 hüvelykre eső fogszáma határozza meg a felhasználhatóságát a konkrét anyaghoz.

A táblázat néhány példát tartalmaz.

Fogak száma/1"	Szélesség (mm)	Vastagság (mm)	Fűrészelendő anyag
10	2,8	0,5	fa, puha fémek, farost, 6 – 19 mm vastag
15	2,8	0,5	fa, puha fémek, farost, 3,2 – 38 mm vastag
18	2,4	0,25	vékony fűrészrés, puha fába, 6 mm-ig

Az alakos fűrészelésekhez vékony és keskeny fűrészlapokat, az egyenes és nagy ívű fűrészelésekhez vastagabb és szélesebb fűrészlapokat használjon.

## HASZNÁLAT

### A lombfűrész jellemzői

- A lombfűrész elsősorban különböző alakú darabok fűrészeléséhez lehet használni (amire a hagyományos fűrészek nem alkalmasak). A lombfűrész természetesen egyenes vonalú és ferde fűrészelésekhez is lehet alkalmazni.
- A gépen nincs gépi munkadarab elötölés. A munkadarabot (fűrészelendő anyagot) kézzel kell elötölteni és megvezetni (a fűrészlap túlterhelése nélkül).
- A fűrészlap a löketnek csak lefelé menő irányában fűrészeli.
- A fűrészelés során vegye figyelembe, hogy a kis méretű fogak csak lefelé elmozdulva választanak le anyagot a fűrészelendő anyagból, továbbá a fogak kis méretűek. Ha túl nagy erővel és gyorsan nyomja a fűrészelendő anyagot a fűrészlapra, akkor a fűrészlap eltörik.
- A lombfűrészszel 50 mm vastagságig lehet faanyagot fűrészelni, a gép azonban csak 25 mm-ig biztosítja az elvárt hatékonyságot és minőséget. Ennél vastagabb anyag fűrészelése során legyen nagyon óvatos, továbbá a munka is lassabb lesz. Előzze meg a fűrészlap sérülését és törését.
- A munka során a fűrészlap fogai elkopnak. Egy idő után a fűrészlapot ki kell cserélni. A fűrészelendő anyag minőségétől függően a fűrészlapot általában 0,5 – 2 óra hosszat lehet használni.
- Vegye figyelembe, hogy a fűrészlap keresi a legkisebb ellenállás útját és megpróbál beállni a fa szálvonalába. A fűrészelés folyamán figyelje a fa szálirányát és megfelelő módon és erővel vezesse az anyagot a fűrészlap körül.

## Üzemeltetés

Kapcsolja le a gépet és húzza ki a hálózati vezetékét a fali aljzatból.

1. Ha belső nyílást fog fűrészelni, akkor az anyagnak a hulladék részébe fúrjon egy kb. 6 mm-es furatot.
2. A feszítő kart 2-szer forgassa körbe az óramutató járásával ellenkező irányba. Akassza ki a fűrészlapot felül és alul is.
3. A fűrészelendő anyagot helyezze az asztalra úgy, hogy a kifúrt furat az asztallap furata fölött legyen.
4. A fűrészlapot dugja be az anyag furatán. A fűrészlapot alul, majd felül is fogja be a gépbe, majd a feszítő kart húzza meg.
5. A gépet csatlakoztatása az elektromos hálózathoz. A bekapcsolás előtt a munkadarabot úgy állítsa be, hogy a fűrészlap ne érjen hozzá az anyaghoz.
6. Fűrészlje ki a berajzolt darabot, kapcsolja le a gépet, és a fentiek szerint a fűrészlapot vegye ki, hogy a fűrészelt anyagot el tudja távolítani az asztalról. Fogja be a fűrészlapot és fűrészljen másik munkadarabot.

### Asztal dőlésszög beállítása

- Kis derékszög segítségével állítsa be az asztallap síkja és a fűrészlap között a 90°-os derékszöget.
- Az asztal alatt található gombbal rögzítse az asztalt ebben a helyzetben.
- Ha ferde fűrészelést kíván végezni, akkor lazítsa meg a gombot és az asztalt a 0°-kal kezdődő skála segítségével állítsa be a kívánt dőlésszögre.
- Majd a gombot ismét húzza meg az asztal rögzítéséhez.
  
- A pontosság biztosítása érdekében az asztal síkja és a fűrészlap között szögmérővel ellenőrizze le a beállított szöget.

